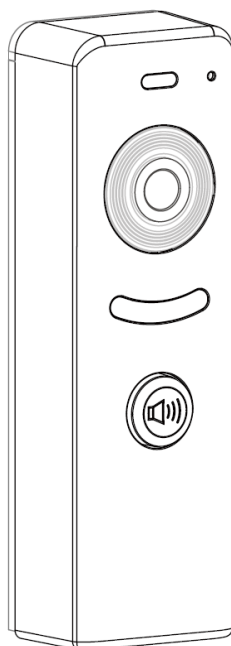


FUTURA

digital

2 VEZETÉKES KAPUTELEFON RENDSZER

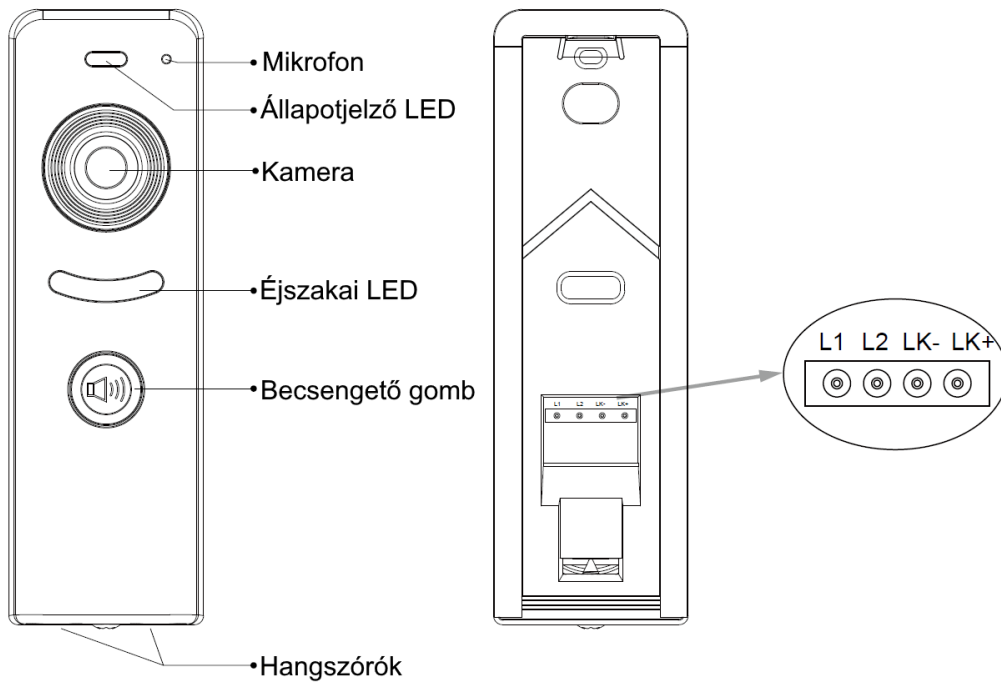
Kültéri egység



Tartalomjegyzék

1. Felépítés és funkciók.....	3
2. Felszerelés.....	3
3. Vezetékezés.....	4
4. Zárnyitási idő beállítás.....	4
5. Zárnyitási mód beállítása.....	5
6. Fizikai cím beállítása.....	6
7. Gyári beállítások visszaállítása.....	6
8. Műszaki paraméterek.....	7

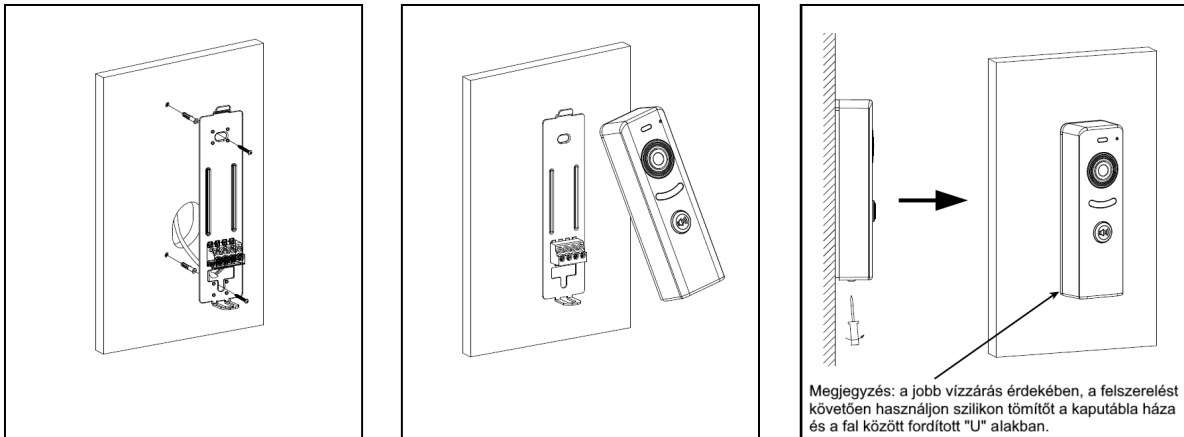
1. Felépítés és funkciók



L1, L2: Polaritásfüggetlen busz csatlakozó

LK+, LK-: Zárnyitás kimenet (+12V_{dc})

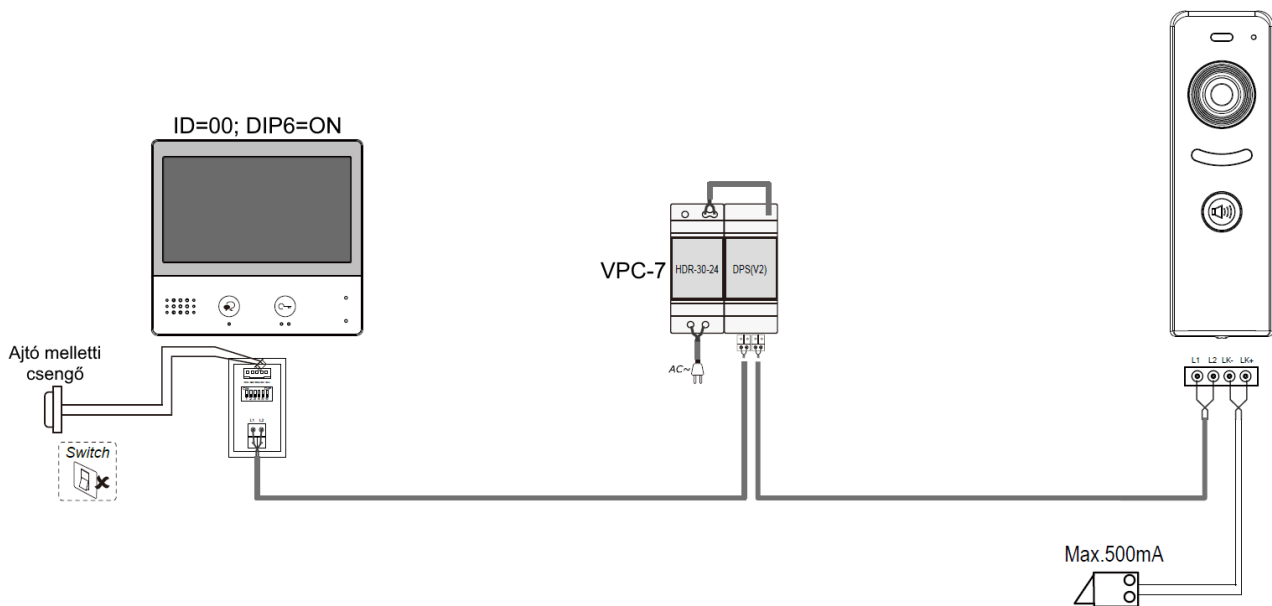
2. Felszerelés



1. A kaputábla ideális szerelési magassága ~160cm.
2. Fúrja elő a lyukakat és a mellékelt csavarokkal rögzítse a hátlapot a falra, majd csatlakoztassa a vezetékeket.
3. Helyezze a kaputáblát a hátlapra, majd rögzítse az alsó csavarral.

Megjegyzés: a jobb vízzárás érdekében a felszerelést követően használjon szilikon tömítőt a kaputábla háza és a fal között fordított „U” alakban.

3. Vezetékezés



Figyelmeztetés: váltakozó feszültségű (AC) vagy 500mA áramfelvételt meghaladó záruk esetén használjon jelfogót és külső transzformátort vagy tápegységet a zár típusától függően.

Megjegyzés: A zárnyitási módot állítsa a használni kívánt zárnak megfelelően.

- **Normál működés:** feszültségre nyit (gyári beállítás)
- **Fordított működés:** Feszültség elvételre nyit

4. Zárnyitási idő beállítás

1. Belépés a telepítői menübe

Helyezze feszültség alá a kaputáblát, majd 10 másodpercen belül nyomja meg és tartsa nyomva a hívógombot 3 másodpercig, a kaputábla minden eltelt másodperc után hangjelzést ad (3 sípszó után felengedheti a nyomógombot).

2. Zárnyitási idő beállítása

Nyomja meg és tartsa nyomva ismét a becsöngető gombot.

A kaputábla minden eltelt másodperc után hangjelzést ad, ahány másodpercig nyomva tartja a nyomógombot, annyi lesz a módosított zárnyitási idő.

3. Mentés és kilépés

A beállított érték automatikus mentésre kerül. A kaputábla 10 másodperc tétlenség után készenléti állapotba kapcsol.

Áramtalanítás esetén a beállítás automatikusan mentésre kerül, újraindítást követően a kaputábla készenléti állapotba kapcsol.

5. Zárnyitási mód beállítása

1. Belépés a telepítői menübe

Helyezze feszültség alá a kaputáblát, majd 10 másodpercen belül nyomja meg és tartsa nyomba a hívógombot 6 másodpercig, a kaputábla minden eltelt másodperc után hangjelzést ad (6 sípszó után felengedheti a nyomógombot).

2. Zárnyitási mód beállítása

Nyomja meg röviden a becsöngető gombot a zárnyitási módok közötti váltáshoz. A zárnyitási mód minden gombnyomásra hangjelzés kíséretében megváltozik. A hangjelzés típusa jelzi a beállított zárnyitási módot.

- a) BP+ (hosszú sípszó) jelenti a normál zárnyitás módot (NO), ekkor a zár feszültségre nyit
- b) BP, BP (két rövid sípszó) jelenti a fordított zárnyitás módot (NC), ekkor a zár feszültség elvételre nyit

3. Mentés és kilépés

A beállított érték automatikus mentésre kerül. A kaputábla 10 másodperc tétlenség után készenléti állapotba kapcsol.

Áramtalanítás esetén a beállítás automatikusan mentésre kerül, újraindítást követően a kaputábla készenléti állapotba kapcsol.

6. Fizikai cím beállítása

1. Belépés a telepítői menübe

Helyezze feszültség alá a kaputáblát, majd 10 másodpercen belül nyomja meg és tartsa nyomba a hívógombot 9 másodpercig, a kaputábla minden eltelt másodperc után hangjelzést ad (9 sípszó után felengedheti a nyomógombot).

2. Zárnyitási mód beállítása

Nyomja meg röviden a becsöngető gombot a fizikai cím beállításához. A fizikai cím minden gombnyomásra hangjelzés kíséretében megváltozik. A hangjelzés típusa jelzi a beállított címet.

- a) BP+ (hosszú sípszó): – ID:00
- b) BP, BP (2 rövid sípszó): – ID:01
- c) BP, BP, BP (3 rövid sípszó): – ID:02
- d) BP, BP, BP, BP (4 rövid sípszó): ID:03

3. Mentés és kilépés

A beállított érték automatikus mentésre kerül. A kaputábla 10 másodperc tétlenség után készenléti állapotba kapcsol.

Áramtalanítás esetén a beállítás automatikusan mentésre kerül, újraindítást követően a kaputábla készenléti állapotba kapcsol.

7. Gyári beállítások visszaállítása

1. Belépés a telepítői menübe

Nyomja meg és tartsa nyomba a hívógombot **majd** helyezze feszültség alá a kaputáblát. Továbbra is tartsa nyomva a nyomógombot 3 másodpercig, a kaputábla minden eltelt másodperc után hangjelzést ad (3 sípszó után felengedheti a nyomógombot)

2. Gyári beállítások visszaállítása

Nyomja meg röviden a becsöngető gombot a gyári beállítások visszaállításához. A kaputábla egy BP+ (hosszú sípszó) után újraindul.

8. Műszaki paraméterek

Vezetékezés	2 vezetékes, polaritásfüggetlen busz
Tápfeszültség	24V _{dc}
Teljesítmény felvétel	7mA készenléti állapotban, 83mA működés közben
Kamera	1/3" halszem optikás kamera, 165° látószög
Zárnyitás kimenete	12Vdc, 500mA
Zárnyítási idő	1~99s
Működési hőmérséklet	-15°C ~ +55°C
Méreték	136mm(Ma) x 43mm(Szé) x 29mm(Mé)

Az Ön márkakereskedője:



A dokumentáció az importáló szellemi tulajdona, ezért annak változtatása jogi következményeket vonhat maga után.

A fordításból, illetve a nyomdai kivitelezésből származó hibákért felelősséget nem vállalunk. A leírás és a termék változtatásának jogát a forgalmazó és a gyártó fenntartja.

Utolsó módosítás: 2022. november 24.