




GLOBAL
FIRE EQUIPMENT

RENDSZER ÁLLAPOT	ZONÁK	VEZÉRLÉS
● TŰZ	● TŰZ	ZŰMMER LEÁLLÍTÁS 1
● HIBA	● 1 ● 2 ● 3 ● 4 ● 5 ● 6 ● 7 ● 8	RENDSZER TÖRLÉS 2
● KIKAPCSOLÁSOK	● TESZT	LÁMPA TESZT 3
● TESZT	● HIBA	HANGJELZÉS INDÍTÁS/LEÁLLÍTÁS ● 4
● TÁPELLÁTÁS	● KIKAPCSOLÁS	
● KÖZPONT HIBA	1 5	
	2 6	
	3 7	
	4 8	
RENDSZER HIBÁK	SEGÉDLET A HAGYOMÁNYOS TŰZJELZŐ KÖZPONTHOZ	KIKAPCSOLÁSOK
● TÁPELLÁTÁS HIBA	ORION	● SEGÉDRELEKIMENETEK
● AKKUMULÁTOR HIBA	Általános Felhasználó (1. Jogsútlási Sáv): A beépített zűmmer leállításához nyomja meg a ZŰMMER LEÁLLÍTÁS gombot. Riasztás kor a kiegészítők (kondíció) kikapcsolásához nyomja meg a KÉPLELTETÉS AKTÍV gombot.	● HANGJELZŐK
● TÁPELLÁTÁS KIMENET HIBA	Tűz Riasztó Sávján: A beépített zűmmer megszünt. A RENDSZER ÁLLAPOT kijelző között a TŰZ LED bekapcsol. AZONAN LED EK között a riasztó sávban lévő ZÓNÁK TŰZ LED JEK bekapcsol. A riasztás leállításához: legye a központi központ. Nyomja meg a Jogsútlási Felhasználói Jelszó. Nyomja meg a HANGJELZÉS INDÍTÁS/LEÁLLÍTÁS gombot.	● KIVÁLASZOTT ZÓNÁK
● FÖLDHUROK HIBA	Jogsútlási Felhasználó (2. Jogsútlási Sáv): A beépítéshez a 4 legyő Jogsútlási kódok beütése szükséges. További információ a leírásban talál. EVALUÁLÁS Lépjön be a Jogsútlási Felhasználói Jelszóval, majd nyomja meg a HANGJELZÉS INDÍTÁS/LEÁLLÍTÁS gombot. Az evaluálás leállításához a gomb ismételt megnyomása szükséges.	● KÉPLELTETÉS AKTÍV
	Hiba Események: A beépített zűmmer megszünt. A RENDSZER ÁLLAPOT kijelző között a HIBA LED bekapcsol. A HIBA LED JEK között a hibának megfelelő bekapcsol. Hibón szerelje szakembert.	
	 GLOBAL FIRE EQUIPMENT	
	CE MANUFACTURED IN THE EU, TO THE REQUIREMENTS OF EN54 P1, 2 & P14, 1999	

ORION

2, 4, 8 Zónás konvencionális
tűzjelző központ

Általános jellemzés

Az Orion 2, 4, illetve 8 zónás tűzjelző központjai mikroprocesszoros vezérléssel működnek. Rendelkeznek minden szükséges tulajdonsággal, ami kicsi illetve közepes tűzjelző rendszerek esetében szükséges.

Oldalszámok:

2 – Fontos biztonsági szabályok / A központ szerelése	9 – A központ működtetése és programozása
3 – Kábel típusok / Zónák kábelezése	10 – Programozható opciók
4 – Hangjelzők kábelezése	12 – Késletetési beállítások és Non – Latching zónák
5 – Kimenetek / Kiegészítő kimenetek	13 – A központ nyomógombjai
6 – Csatlakozások	16 – Hibák és elhárításuk – Hiba kijelzések
7 – Beüzemelés	17 – Akkumulátor szükséglet
8 – A rendszer tesztelése	18 – Technikai adatok

Tulajdonságok

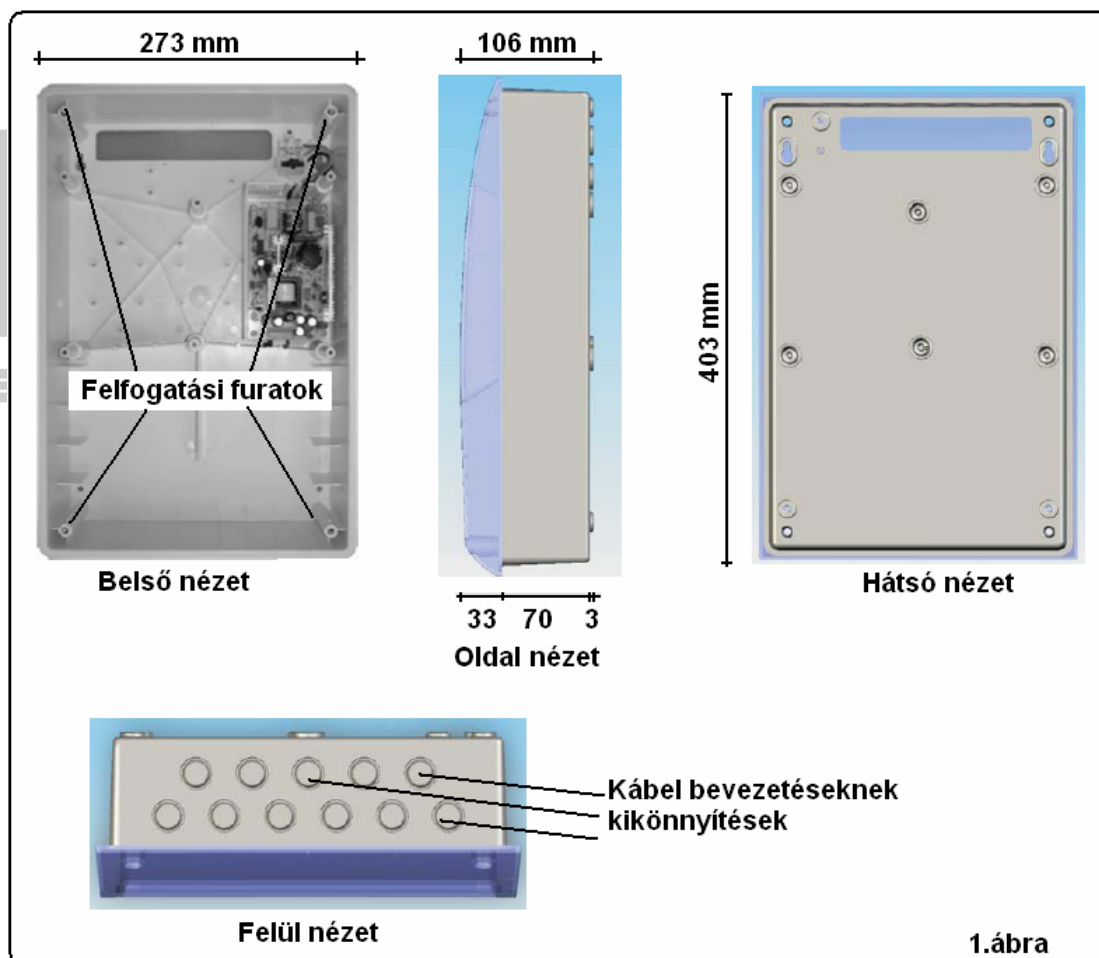
- 2, 4, 8 zónás tovább nem bővíthető központok.
- Zónánként 32 hagyományos füst és/vagy hő érzékelő.
- Aktív vonal végi lezárás.
- Programozható non-latching zónák.
- Programozható késletetés a hangjelzőknek és a kimeneti reléknek. Maximum 10 perc.
- Nappal/Éjjel funkció.
- Késletetés zónánként megválasztható.
- Egymás melletti zónák egymást követő állapotba tehetőek.
- Két szintű hozzáférési jogosultság. Szintenként külön jelszó.
- Ez ember egyedül tesztelheti a rendszert.
- 24 V kimenet folyamatosan felügyelt.
- 2 folyamatosan felügyelt hangjelző hurok.
- 3 bemenet az Evakuálás, a Nappal/Éjjel funkció, és a Reset parancsoknak.
- 2 Relé kimenet a tűz és a hiba kijelzésére. Nem felügyelt.
- Tápellátás 2.5V DC, 1.7A
- Teljes megfelelés az EN54 szabvány 2 és 4 fejezeteinek.

Fontos biztonsági szabályok

- A berendezés telepítését és karbantartását csak az erre képesítéssel rendelkező szakember végezheti.
- A berendezést védelmi földeléssel kell ellátni
- A leírás feltételezi, hogy a telepítő szakember jártas a tűzjelző rendszerekkel kapcsolatos alapvető fogalmak és műveletek ismeretében.
- A tűzjelző rendszer tervezését az erre a jogosultsággal rendelkező szakembernek kell elvégeznie.

A központ szerelése

- A központ háza mind a süllyesztésre, mind a felületi síkra történő szerelésre alkalmas. A kábelek bevezetéseihez mind a ház tetején, mind az alján az erre a célra kialakított kikönnnyítések állnak rendelkezésre. Kérjük, ne készítsen további lukat a központ házában, mert a panel és az akkumulátor elhelyezkedése miatt az nem célszerű. A bejövő 230V DC nagyfeszültségű kábeleket a kisfeszültségű zóna és hangjelző hurok vezetékektől elválasztva szerelje.
- A központot az erre a célra kialakított 4 darab felfogató lyuk segítségével rögzítse a falhoz 8-10 csavarral.
- A szerelés közben keletkező portól és egyéb szennyeződéstől tartsa a központ panelját távol, és fúrás során fokozottan figyelni kell a panelra, nehogy valamilyen módon megsérüljön.



Kábel típusok

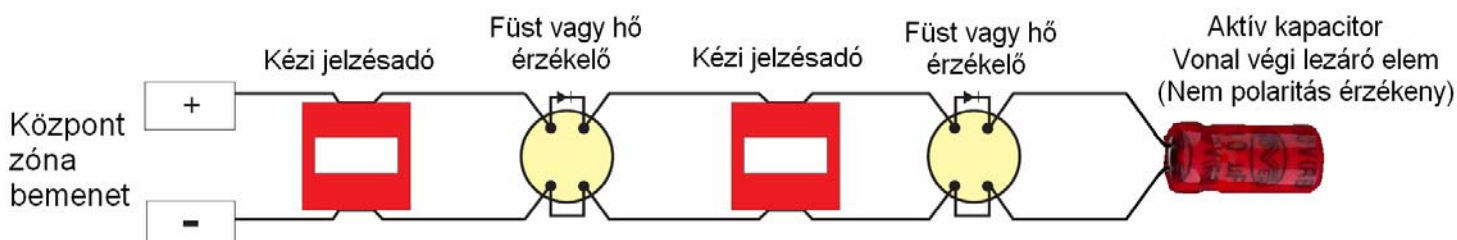
- A kábelezés a magyar szabályozások szerint kell, hogy történjen.
- Az elektromos interferencia elkerülésére a gyártó az árnyékolt kábel alkalmazását tanácsolja.
- A hangjelző vonalaknak és az érzékelő zónáknak külön-külön vezetéken kell kapcsolódniuk a központhoz.
- A vezetékek árnyékolását csak egy oldalon, a központban szabad leföldelni.
- A kábel keresztmetszet maximálisan 2.5 mm^2 lehet, mert vastagabb kábel már nem fér be a panel sorkapcsaiba.
- A tápellátás vezeték 3 eres $1 \text{ mm}^2 - 2.5 \text{ mm}^2$ keresztmetszetű kell, hogy legyen, melynek egy 3A biztosítóval ellátott hálózatra kell csatlakoznia.
- A hálózatról a leválasztó kapcsolóhoz jogosulatlan személyek nem férhetnek hozzá, és a kapcsoló el kell látni egy figyelmeztető felirattal, miszerint: Tűzjelző Rendszer! Nem Szabad Lekapcsolni!
- A tűzjelző központ hálózatára más elektromos berendezés nem kapcsolható.

Az érzékelő zónák kábelezése

Központ típustól függően 2, 4, illetve 8 érzékelők csatlakoztatására alkalmas zóna áll rendelkezésre. Zónánként 32 füst/hő vagy kombinált érzékelő alkalmazható, továbbá korlátlan számú kézi jelzésadó. Minden zóna végén egy úgynevezett kapacitor vonalvégi lezáró elem található, amely egy a zóna folyamatos megfigyeléséhez szükséges elektromos alkatrész. Ha a zóna nincs használatban, a zónát akkor is le kell zárni, különben a központ hibát jelez. Ekkor a vonal végi lezáró kapacitor a központban, a zóna kimenet sorkapocsban kell, hogy legyen elhelyezve.

Egy tipikus kábelezési példa a 2. ábrán látható.

- Ha kézi jelzésadók is vannak a zónában telepítve az érzékelők mellett, akkor a BS5839 szabvánnyal megfelelésben az érzékelők aljzatába be kell legyen szerelve egy Schottky dióda, amely lehetővé teszi, hogy az érzékelő az aljzatából eltávolított állapotában sem szakítja meg a zóna áramát, és normál működését.
- A zóna vezetékeit a központ megfelelő zóna bemenetek sorkapcsába kell bekötni, az árnyékolást pedig a központban a földelésre kell kötni.



3. ábra

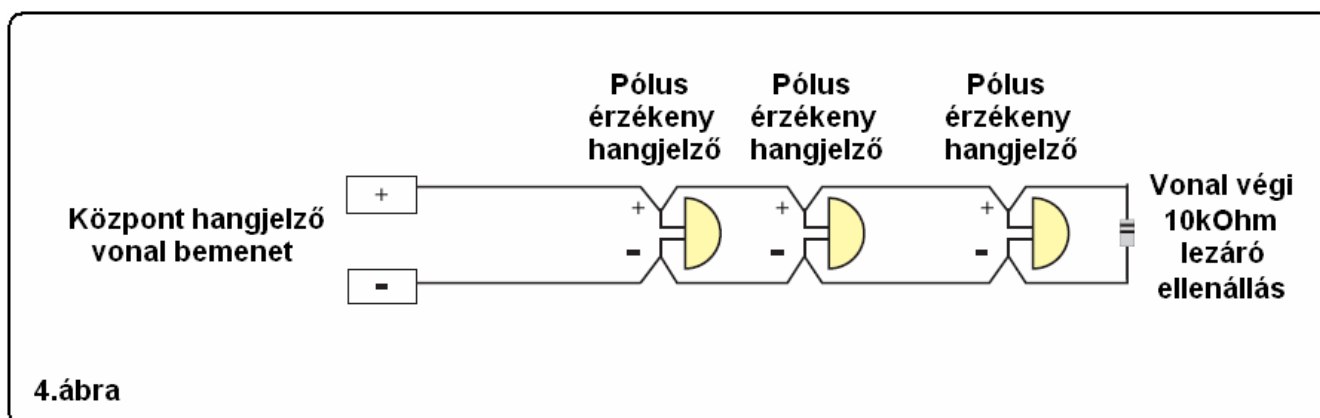
Hangjelző eszközök csatlakoztatása

Az Orion központ két hangjelző vonal csatlakoztatási lehetőséggel rendelkezik. Ezen kimenetek maximális terhelhetősége 500mA vonalanként. Minden hangjelző eszköznek pólus érzékenynek kell lennie. Nem pólus érzékeny hangjelző eszköz hibát generál. A pólus érzékenység azt jelenti, hogy a hangjelző rendelkezzen pozitív és negatív pólusokkal, amelyeket bekötéskor nem szabad felcserélni.

A hangjelző vonalakat 10 kOhm ellenállással kell lezárni az utolsó hangjelző eszköz után. Erre a vonal folyamatos megfigyelése miatt van szükség. Amennyiben nem használja valamelyik hangjelző vonalat, akkor a vonal végi lezáró ellenállást a központban, a hangjelző vonal kimenetre kell bekötni.

A hangjelző vonal rövidár elleni védelemmel van ellátva. Egy esetleges rövidzár esetén a vonalat központ leválasztja, és a rövidzár megszűnése után a központ resetelési művelete automatikusan visszkapcsolja. A resetelési művelet a központ újraindítását jelenti, amire külön nyomógomb van.

A hangjelző vonalak vezetőit a központ megfelelő sorkapcsába kell bekötni, az árnyékolást pedig a központban a földelésre kell kötni.



Bemenetek

Három aktiváló bemenettel három különböző funkciót lehet aktiválni. Mindhárom bemenet egy száraz reléhez hasonlóan feszültség nélküli kontaktussal működik.

- **RESET (Újra Indítás) bemenet.** Az RESET (Újra Indítás) bemenet aktiválása a központ újraindítását eredményezi. Minden hiba és tűz riasztás törlődik, a relé kimentek normál állapotba kapcsolnak. A kapcsok rövidre zárása és szétválasztása aktiválja a funkciót.
- **1. Bemenet. Evakuálás bemenet.** A bemenettel az összes hangjelző aktiválódik. Ekkor a Hangjelzők LED bekapcsol. A hangjelzők mindaddig jeleznek, amíg a bemenet rövidre zárt. Az Elnémítás gombbal a hangjelzés kikapcsolható.
- **2. Bemenet. Nappal/Éjjel működés.** A bemenet a Nappal és az Éjjel működési módok között választ. Működtethető manuálisan, vagy időzítőre kapcsoltnak. A Nappal működési módban a beprogramozott késletetések automatikusan aktívak, amit a Késletetés LED fénye jelez. Ekkor a bemenet kapcsai rövidre zárt állapotban vannak. Az Éjjel működési módban a beprogramozott késletetések automatikusan ki vannak kapcsolva, tehát nincs késletetés. Ekkor a bemenet kapcsai szétválasztott állapotban vannak.

A funkcióval ellátott bemenetek vezetékait a központ megfelelő sorkapcsába kell bekötni, az árnyékolást pedig a központban a földelésre kell kötni.

Kimenetek

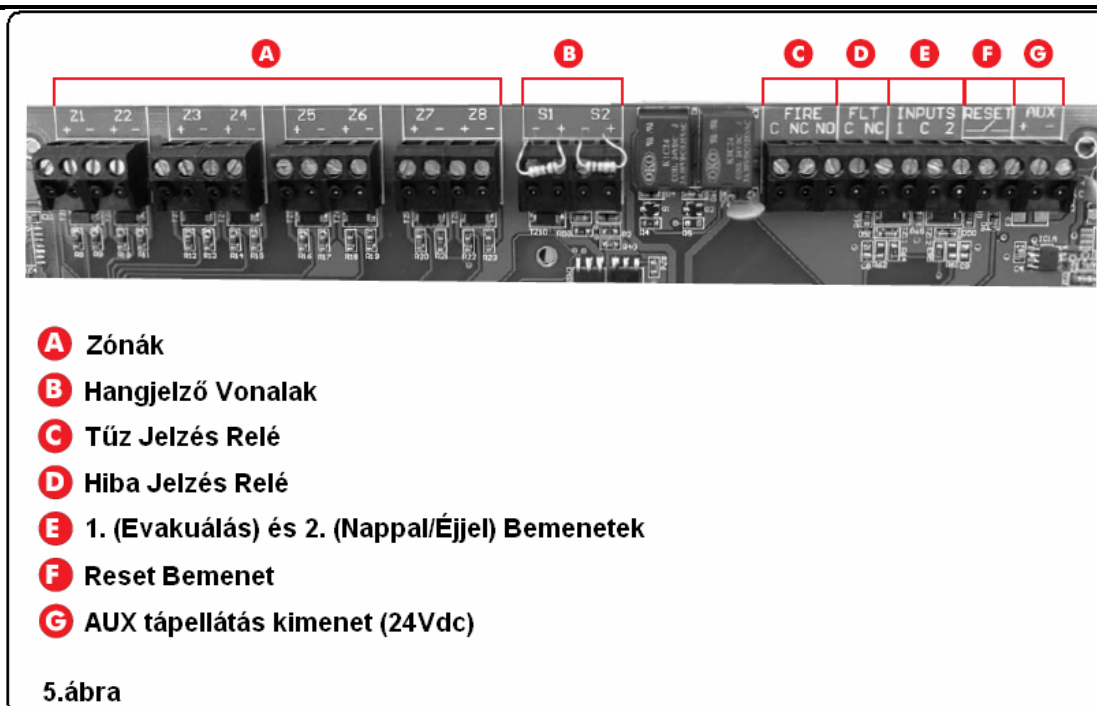
- **AUX tápellátás kimenet.** 28V DC maximum 300 mA terhelhetőséggel. A rövidzár ellen egy elektronikus biztosítóval védett, mely a hiba törlése és panel újraindítása után automatikusan visszaáll.
- **Tűz jelző relé kimenet.** A tűz riasztás esetén egy relé kontaktust ad, a panel újraindításáig aktív. 30V / 1A.
- **Hiba jelző relé kimenet.** Bármilyen hiba esetén egy relé kontaktust ad, a panel újra indításáig, vagy a hiba törléséig aktív. A mikroprocesszor hibája szintén aktiválja. 30V / 1A

A kimenetek vezetékait a központ megfelelő sorkapcsába kell bekötni, az árnyékolást pedig a központban a földelésre kell kötni.

Csatlakozások

Mielőtt bekötné a központba a zóna és a hangjelző vezetékeket, kösse a zóna bementekre az aktív kapacitorokat minden zónára, a vonal végi lezáró ellenállásokat a hangjelző bemenetekre. Kösse be a tápellátás bemenetet, kapcsolja fel a tápellátást, és kösse be az akkumulátorokat. Ebben az állapotban nem szabad, hogy hibajelzést lásson a kijelző panelen.

- A tápellátás vezetékait a többi vezetéktől elkülönítve kell vezetni, és a panel melletti, a tápellátás paneljába vezető a megfelelő sorkapcsokba kell bekötni.
- A tápellátás bekötését csak megfelelő képesítéssel rendelkező szakember végezheti.
- A központhoz 2 darab 12V akkumulátort kell sorban egymáshoz kapcsolni. Az akkumulátorok kapacitása központhoz tartozó érzékelők számától függ, maximum 7Ah. Fokozottan ügyeljen, hogy az akkumulátorokat ne zárja rövidre.
- Ellenőrizze a zónák és a hangjelzők vezetékének szakadásmentességét digitális multiméterrel. A rövidzárat vagy szakadást még a központhoz csatlakoztatás előtt ki kell szűrni.
- Szerelje be aktív kapacitorokat a zónák utolsó eszköze után és a vonal végi lezáró ellenállásokat az utolsó hangjelzők után.



Gyári beállítások

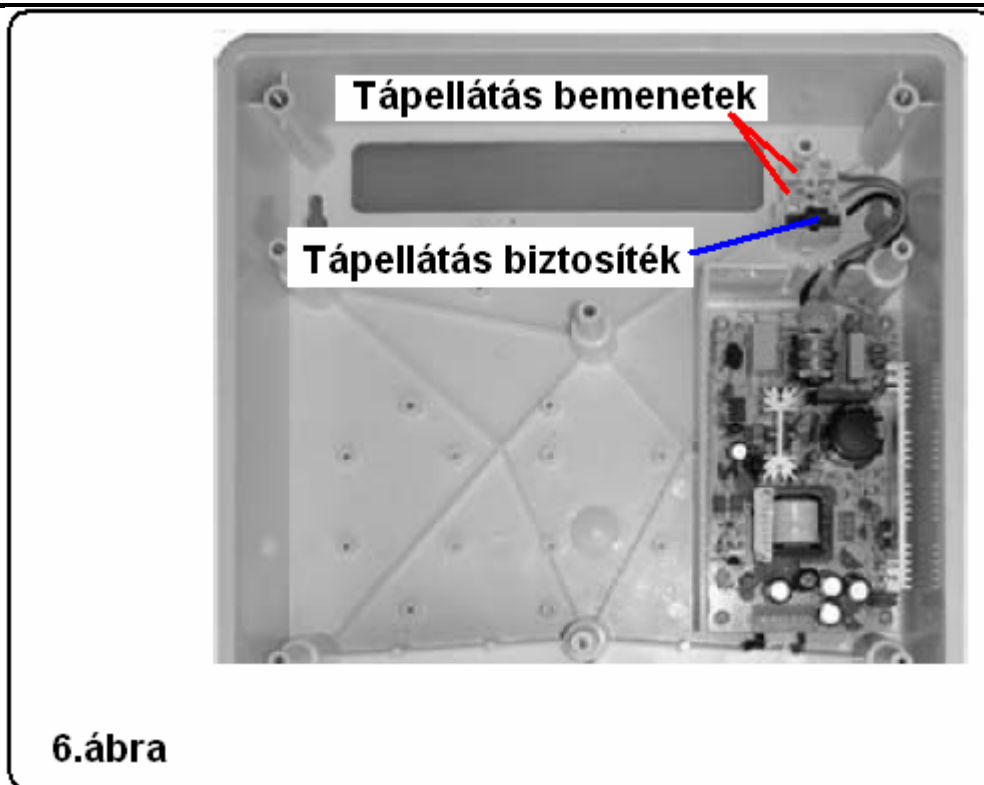
Az Orion tűzjelző központ azonnali működőképes állapotúra van programozva gyárilag. Opcionális funkciói programozhatók. Ezen opciók gyári beállításai:

- Nincs Non-Latching (*) típusú zóna beállítva.
- Minden Időzítés kikapcsolt állapotban van.
- Nincsenek egymást követő állapotba tett zónák
- A Felhasználói kód: 2244
- A Telepítői Kód: 4321

(*) A Non-Latching Zónák tulajdonsága az, hogy egy Tűz riasztás észlelésnél NEM aktiválják a TŰZ RIASZTÁS relé kimentet. A hangjelzők aktiválódnak a beállított késletetés letelte után, és mindaddig jeleznek, míg a tűz riasztást jelző zóna vissza nem tér normál állapotba. A Non-Latching zónák hiba jelzése nem aktiválja a HIBA relé kimentet sem.

Bekötések menete

- Ellenőrizze, hogy minden zóna kábel megfelelően lett az érzékelőbe bekötve, ellenőrizze a vonal végi Kapacitor az utolsó eszközben. Ellenőrizze, hogy minden hangjelző kábel megfelelően lett a hangjelzőbe bekötve, ellenőrizze a vonal végi ellenállás meglétét az utolsó eszközben.
- Kösse be a zóna é a hangjelző kábeleket a központ megfelelő sorkapcsaiba, a nem használt zónákat zárja le a központban a Kapacitorral, a hangjelző kimeneteket zárja le a vonal végi lezáró ellenállással közvetlenül a központban.



Veszély!
Nagyfeszültség!

- Ellenőrizze, hogy a tápellátást adó hálózat nincs feszültség alatt. Kapcsolja le a biztosítékot.
- Csatlakoztassa a tápellátás vezetékeket és a földelés vezetékét.
- Helyezze a helyükre az akkumulátorokat, de még ne csatlakoztassa.
- Kapcsolja fel a hálózati tápellátást.
- Csatlakoztassa az akkumulátorokat. Ügyeljen a helyes polaritásra.

Műkötetés előtti ellenőrzések

- Normál hibamentes állapotban csak a Zöld színű tápellátás LED szabad világítson.
- Ha bármilyen hibajelzés van, folytatás előtt keresse meg a hiba okát.
- A Lámpateszt gombbal ellenőrizze, hogy minden LED és a Zümmer működik.
- Minden nyomógombot ellenőrizzen, hogy működik.
- Ellenőrizze az összes érzékelőt és az összes hangjelzőt teszttel, hogy megfelelően működik.

A rendszer tesztelése

A füstérzékelők tesztje

- Állítsa a központon a megfelelő zónát teszt módba
- Fújjon teszt füstöt az érzékelőbe.
- Várjon, míg az érzékelő vörös színű LED-jei bekapcsolnak
- Az érzékelő automatikusan helyreáll 10 másodperc után, miután a tesztfüst kitisztult.

Hő érzékelő tesztelése

- Állítsa a központon a megfelelő zónát teszt módba
- A hő légfúvó tesztelővel aktiválja az eszközt.
- Várjon, míg az érzékelő vörös színű LED-jei bekapcsolnak
- Az érzékelő automatikusan helyreáll 10 másodperc után.

Kézi jelzés adó tesztelése

- Aktiválja a kézi jelzésadót a gyártó utasításai szerint.
- Várjon, míg az érzékelő vörös színű LED-jei bekapcsolnak
- Állítsa helyre kézi jelzésadót.
- Automatikus törlés 10 másodperc elteltével.

A teszt után fontos, hogy vissza kell állítani a központot teszt módból normál működési módra. A Reset nyomógombbal visszalép normál működési módba.

A hangjelzők tesztje

- Aktiválja a hangjelző tesztet a 2. szintű jogosultsági kód beütése után a Hangjelzők Aktiválása / Elnémítása nyomógombbal.
- Nyomja meg a nyomógombot a leállításhoz.
- **A relé kimenetek tesztje**
- A rendszer normál állapotában aktiváljon tűzriasztást, és ellenőrizze a kimenet állapotváltozását a programozott késleltetés letelte után.

Jogosultsági szintek

1. szintű jogosultság: Általános felhasználók. Az általános felhasználók a következő jogosultságokkal rendelkeznek:

- Változtatás a Nappal / Éjjel módok között.
- LED és Zümmer teszt
- Belső Zümmer elnémítása
- 2. és 3. szintre továbblépés a kód ismeretében.

2. szintű jogosultság: Jogosult felhasználó (2244). A 2. szintű jogosultság jelszava 2244, a számokat a nyomógombokkal kell bevinni. Minden gombnyomást a hibajelző LEDEK közül a 3, 4, 5 és 6 LEDEK világítása jelez. A gombokat kicsit hosszasan kell nyomni. Ha a kód beütése a 20 másodpercet túlhaladná, a központ visszalép az 1. jogosultsági szintre. A 2. szintet a zöld színű tápellátás LEDNEK lassú villogása jelez. A jogosult felhasználók a következő jogosultságokkal rendelkeznek:

- A hangjelzők megszólltatása és elnémítása
- Tűz riasztás vagy hiba után a központ újraindítása
- Evakuálás
- LED és Zümmer teszt
- Belső Zümmer elnémítása
- A zónák közül bármelyik kiiktatása és visszaállítása
- A hangjelző vonalak kiiktatása és visszaállítása
- A kimeneti relék kiiktatása és visszaállítása
- A késleltetettre programozott relék késleltetésének kikapcsolása és bekapcsolása

Ha bármelyik zóna vagy funkció hatástalanított állapotban van, akkor a „Hatástalanított” LED világít, amellet a hatástalanított zóna vagy funkció LEDJE is világít.

A rendszerben bármilyen tűz vagy hiba esemény következik be, azt nyugtázni kell a belső Zümmer elnémítás nyomógomb megnyomásával. Bármilyen hiba vagy tűz riasztás közben a 2. és a 3. szintű jogosultságok nem elérhetők, csak a nyugtázás után.

A jogosult felhasználói módból a kilépés a Reset (újraindítás) gombbal történik, ekkor a központ az 1. szintre lép vissza.

3. szintű jogosultság: Telepítő. A 3. szintű jogosultság jelszava 4321, amit megfelelő nyomógombokkal kell bevinni. Minden gombnyomást a hibajelző LEDEK közül a 3, 4, 5 és 6 LEDEK világítása jelez. A gombokat kicsit hosszasan kell nyomni. Ha a kód beütése a 20 másodpercet túlhaladná, a központ visszalép az 1. jogosultsági szintre. A 3. szintet a zöld színű tápellátás LEDNEK gyors villogása jelez.

A Telepítői jogosultságok a Jogosult Felhasználó jogosultságaitól túlmenően a következők:

- Az egymást követő zónák kiválasztása
- A késleltetések beállítása
- A rendszer teszt üzembe állítása és tesztje
- A késleltett zónák kiválasztása
- A zónák non-latching* típusúra állítása.

Figyelem!

Csak képzett és jogosultsággal rendelkező szakember végezhet változtatásokat a központ beállításain. Bármilyen változtatás ezen a szinten megváltoztatja a gyári beállításokat, és a rendszer alapvető működését. Csak és kizárólag a rendszerhez értő szakember végezhet változtatásokat, akinek tisztában kell lennie a változtatás jelentésével.

A rendszerben bármilyen tűz vagy hiba esemény következik be, azt nyugtázni kell a belső Zümmer elnémítás nyomógomb megnyomásával. Bármilyen hiba vagy tűz riasztás közben a 2. és a 3. szintű jogosultságok nem elérhetők, csak a nyugtázás után.

Ha a központ a 3. szintű jogosultságban van, és eközben tűz vagy hiba riasztás következik be, a központ automatikusan visszalép a 2 jogosultsági szintre.

A Telepítői módból a kilépés a Reset (újraindítás) gombbal történik, ekkor a központ az 1. szintre lép vissza, és elmenti a változtatásokat. A Telepítői módban történő teljes tápelvétel esetén az új beállítások elvesznek.

Programozás

Az Orion központ több programozható opcióval is rendelkezik, melyekkel a rendszert jobban hozzá lehet illeszteni a helyi sajátosságokhoz. Ezen beállításokhoz a 3. szintű jogosultsági kód beütése szükséges.

Zónák egymást követő módra állítása

Két egymás melletti zónát egymást követő módra állíthatunk. Két zóna egymást követő módban a következő képen viselkedik. Ha a két zóna közül valamelyik ki van kapcsolva, akkor a nem kikapcsolt zóna Tűz riasztás jelzése nem aktiválja a Tűz Riasztás kimentet. A zónák egymást követő módja csak a Tűz Riasztás Kimentetre vonatkozik. Non-Latching zónákat nem szabad egymást követő módba állítani.

A beállítás menete:

- A 3. szintű kód beütése után a központ telepítői módba lép. Telepítői módban nyomja meg a KIMENETEK (OUTPUTS AUXILIARY) gombot és engedje fel. A gombmelletti LED bekapcsol.
- A PIROS(4) gombbal válassza ki, hogy melyik zóna párokat akar egymást követő módba állítani.

Az első négy zóna LEDEK mutatják a kiválasztást.

- Ha a LED1 világít, akkor a Zóna 1 és 2 ilyen módban van.
- Ha a LED2 világít, akkor a Zóna 3 és 4 van ilyen módban.
- Ha a LED3 világít, akkor a Zóna 5 és 6 van ilyen módban.
- Ha a LED4 világít, akkor a Zóna 7 és 8 van ilyen módban.

- A kiválasztások befejezése után nyomja meg a ZÖLD (1) gombot a beállítás elmentéséhez.
- Nyomja meg a KIMENETEK (OUTPUTS AUXILIARY) gombot a kilépéshez a programozási módból. A gomb melletti LED kikapcsol.

Zónák késleltetése

A zónák egyenként késleltetett módba tehetőek. A késleltetés ideje közös, az-az minden késleltetett zónára vonatkozik. A késleltetéshez be kell állítsa a zóna késleltetés időt.

- A 3. szintű kód beütése után a központ telepítői módba lép. Telepítői módban nyomja KIVÁLASZTOTT ZÓNÁK (SELECTED ZONES) gombot és engedje fel. A gombmelletti LED bekapcsol.
- A PIROS(4) gombbal válassza ki, hogy melyik zónához akar késleltetést beállítani. A megfelelő zóna HIBA LEDEK mutatják a kiválasztást.
- A kiválasztások befejezése után nyomja meg a ZÖLD (1) gombot a beállítás elmentéséhez. Megerősítésként a megfelelő zóna TŰZ LEDEK bekapcsolnak.
- Nyomja meg a KIVÁLASZTOTT ZÓNÁK (SELECTED ZONES) gombot a kilépéshez a programozási módból. A gomb melletti LED kikapcsol.

Késleltetés beállítása

A teljes rendszerhez egy késleltetési időt lehet beállítani.

- A 3. szintű kód beütése után a központ telepítői módba lép. Telepítői módban nyomja KÉSLELTETÉS AKTÍV (DELAYS ACTIVE) gombot és engedje fel. A gombmelletti LED bekapcsol.
 - A beállításhoz használja a PIROS(4) gombot. A Késleltetési időt az első négy zóna TŰZ LEDJE jelzi ki. A maximálisan beállítható késleltetési idő 10 perc.
- Ha csak az 1. zóna LED világít a késleltetés 1 perc.
 - Ha csak az 2. zóna LED világít a késleltetés 2 perc.
 - Ha csak az 3. zóna LED világít a késleltetés 3 perc.
 - Ha csak az 4. zóna LED világít a késleltetés 4 perc.

Ha például 10 perc késleltetést akar beállítani, akkor mind a négy LED legyen bekapcsolva:

$$1+2+3+4 = 10 \text{ perc}$$

- A kiválasztások befejezése után nyomja meg a KÉSLELTETÉS AKTÍV (DELAYS ACTIVE) gombot. A gomb melletti LED kikapcsol.

Egy ember tesztmód

A tesztmóddal egy ember egyedül letesztelheti a teljes rendszert. Minden eszköz aktiválása 1 másodpercre megszólaltatja a panel beépített zümmerét és az összes hangjelzőt.

- A 3. szintű kód beütése után a központ telepítői módba lép.
- Telepítői módban nyomja LÁMPA TESZT (LAMP TEST) gombot, és engedje fel. A gombmelletti LED bekapcsol, továbbá minden tesztelésre készen álló zóna HIBA LED bekapcsol. A hibát jelző vagy kikapcsolt zónák nem tesztelhetők.
- Tesztelje a zónákat. Minden egyes érzékelő aktiválása a megfelelő zóna TŰZ LED bekapcsolását eredményezi 5 másodpercig, majd a zóna 10 másodperc után automatikusan helyre áll. Minden eszköz aktiválása 1 másodpercre megszólaltatja a panel beépített zümmerét és az összes hangjelzőt.
- A teszt végeztével nyomja meg a LÁMPA TESZT (LAMP TEST) gombot, és engedje fel. A gomb melletti LED kikapcsol. A központ ezzel kilép teszt módból.

Non-Latching Zónák

A Non-Latching Zónák tulajdonsága az, hogy egy Tűz riasztás észlelésnél NEM aktiválják a TŰZ RIASZTÁS relé kimentet. A hangjelzők aktiválódnak a beállított késletetés letelte után, és mindaddig jeleznek, míg a tűz riasztást jelző zóna vissza nem tér normál állapotba.

Ha a tűz riasztást jelző zóna még a késletetés letelte előtt visszaáll nyugalomba, akkor a hangjelzők nem szólalnak meg.

Ha a hangjelzők megszólaltak, a HANGJELZŐK AKTIVÁL / ELNÉMÍT gomb megnyomásával (2. jogosultsági szint) lehet a hangjelzést kikapcsolni, Ekkor hangjelzőkkel együtt a LED is kikapcsol. A HANGJELZŐK AKTIVÁL / ELNÉMÍT gomb újbóli megnyomásával a hangjelzők újra megszólalnak, ha a tűz riasztást kiváltó zóna még mindig riasztásban van.

A Non-Latching zónák hiba jelzése szintén nem aktiválja a HIBA relé kimenet.

- A 3. szintű kód beütése után a központ telepítői módba lép. Telepítői módban nyomja meg a HANGJELZŐK KIKACSOLÁSA (DISABLE SOUNDERS) gombot és engedje fel. A gomb melletti LED bekapcsol.
- A PIROS(4) gombbal válassza ki, hogy melyik zónát akarja Non-Latching típusúra beállítani. A megfelelő zóna HIBA LEDEK mutatják a kiválasztást.
- A kiválasztások befejezése után nyomja meg a ZÖLD (1) gombot a beállítás elmentéséhez. Megerősítésként a megfelelő zóna TŰZ LEDEK bekapcsolnak.
- Nyomja meg a ZÓNÁK KIKACSOLÁSA (DISABLE ZONES) gombot a kilépéshez a programozási módból. A gomb melletti LED kikapcsol.

A Telepítői programozási módból a kilépéshez nyomja meg az RESET (ÚJRA INDÍTÁS) gombot.

A központ nyomógombjai

RENDSZER ÁLLAPOT	ZONÁK	VEZÉRLÉS
<ul style="list-style-type: none"> TŰZ HIBA KIKAPCSOLÁSOK TESZT TÁPELLÁTÁS KÖZPONT HIBA 	<p>1 2 3 4 TŰZ 5 6 7 8</p> <p>TESZT HIBA KIKAPCSOLÁS</p> <p>1 5</p> <p>2 6</p> <p>3 7</p> <p>4 8</p>	<p>ZŰMMER LEÁLLÍTÁS 1</p> <p>RENDSZER TÖRLÉS 2</p> <p>LÁMPA TESZT 3</p> <p>HANGJELZÉS INDÍTÁS/LEÁLLÍTÁS 4</p>
RENDSZER HIBÁK	SEGÉDLET A HAGYOMÁNYOS TŰZJELZŐ KÖZPONTHOZ	KIKAPCSOLÁSOK
<ul style="list-style-type: none"> TÁPELLÁTÁS HIBA AKKUMULÁTOR HIBA TÁPELLÁTÁS KIMENET HIBA FÖLDHUROK HIBA 	<p>ORION</p> <p>Általános Felhasználó (1. Jogosultsági Szint) Abeépítéll zŰmmer leállításához nyomja meg a ZŰMMER LEÁLLÍTÁS gombot. Riasztások a későbbiek korábbi kikapcsolásához nyomja meg a KÉPLELTETÉSAKTÍV gombot.</p> <p>Jogosult Felhasználó (2. Jogosultsági Szint) Abeépítéshez a 4 legújabb Jogosultsági kódol beállítása szükséges. További információk a leírásban találó.</p> <p>EVAKUÁLÁS Lépjön be a Jogosult Felhasználói Jelszóval, majd nyomja meg a HANGJELZÉS INDÍTÁS/LEÁLLÍTÁS gombot. Az evakuálás leállításához a gomb mellett megnyomása szükséges.</p> <p>Tűz Riasztás esetén Abeépítéll zŰmmer megszólal. A RENDSZER ÁLLAPOT kijelző között a TŰZ LED bekapcsol. AZONAL LEDEK között a riasztásba kerülő zónák TŰZ LEDJE bekapcsol. Riasztás leállításához legyen a kézbe kezelve: Ússe be a Jogosult Felhasználói Jelszó. Nyomja meg a HANGJELZÉS INDÍTÁS/LEÁLLÍTÁS gombot.</p> <p>Hiba Események Abeépítéll zŰmmer megszólal. A RENDSZER ÁLLAPOT kijelző között a HIBA LED bekapcsol. A HIBÁK LEDJEI között a hibának megfelelő bekapcsol. Hívjon szertiz szakembert!</p>	<p>SEGÉD RELE-KIMENETEK</p> <p>HANGJELZŐK</p> <p>KIVÁLASZOTT ZÓNÁK</p> <p>KÉPLELTETÉS AKTÍV</p>

RENDSZER ÁLLAPOT	
TŰZ RIASZTÁS	A LED jelez minden TŰZ RIASZTÁST a rendszerben
HIBA	A LED jelez minden bekövetkező HIBÁT a rendszerben
KIKAPCSOLÁSOK	Ez a LED kijelezi, ha a rendszer bármelyik eleme kikapcsolásra került akár a 2., akár a 3. Jogosultsági Szintű jelszóval.
TESZT	A LED akkor világít, ha a rendszer TESZT MÓDBA lett állítva.
TÁPELLÁTÁS	Többfunkciós LED, a tápellátás meglétének jelzésére szolgál. Az 1. Jogosultsági Szinten folyamatosan világít. A 2. Jogosultsági Szinten másodpercenként ki-be kapcsol. A 3. Jogosultsági Szinten fél másodpercenként ki-be kapcsol.
KÖZPONT HIBA	Ha a LED világít, az vagy a processzor hibáját, vagy a firmware program futási hibáját jelzi.
RENDSZER HIBÁK	
TÁPELLÁTÁS HIBA	A LED bekapcsol, ha a fő tápellátás kimarad, vagy ha jelentősen csökken a feszültsége.

AKUMULÁTOR HIBA	A LED bekapcsol, ha az akkumulátorok feszültsége nem megfelelő, vagy ha a töltés áramkör meghibásodott, és nincs akkumulátortöltés.
AUX TÁPELLÁTÁS KIMENET HIBA	A LED bekapcsol, ha az AUX kimenet túlterhelt, vagy rövidre zárt.
FÖLDHUROK HIBA	Ha ez a LED bekapcsolt, akkor a földelésen áram folyik.
HANGJELZŐ HIBA	Ha a hangjelző vonalak valamelyike megszakadt vagy rövidre zárt a HIBA LED bekapcsol és ezzel egy időben a HANGJELZŐK KIKAPCSOLÁSA LED villogni kezd.
ZÓNÁK	
Minden zóna külön HIBA és TŰZ RIASZTÁS LEDDEL van ellátva.	
A HIBA LED két funkciót tölt be.	Egyrészt a zóna kikapcsolt állapotát jelzi, ekkor a KIKAPCSOLT állapotjelző LEDDEL egyszerre világít.
	Másrészt a zóna hibáját jelzi, ekkor a HIBA LED világít, és ezzel párhuzamosan a megfelelő zóna HIBA LED villog.
TŰZ RIASZTÁS	Az adott zónában Tűz Riasztás van.

VEZÉRLÉS

A következő 4 nyomógombnak több funkciója van. Első funkciójuk, hogy a hozzájuk tartozó számjegyekkel bevihetünk a jogosultsági szintek kódjait a belépéshez.	
ZÜMMER LEÁLLÍTÁS (1)	Az 1. Jogosultsági Szinten is használható a beépített zümmer kikapcsolására illetve a nyugtázásra. A 3. Jogosultsági Szinten a programozásnál a beállítások mentésére szolgál.
RENDSZER TÖRLÉS (2)	A 2., valamint a 3. Jogosultsági Szintekről a kilépés ezzel a gombbal történik. Ekkor a központ teljesen újra indul. Minden HIBÁT és TŰZ RIASZTÁST töröl, a relé kimeneteit nyugalmába kapcsolja.
LÁMPA TESZT (3)	Az 1., valamint a 2. Jogosultsági Szinten a gomb megnyomásával a központ bekapcsolja az összes LEDET és megszólaltatja a zümmert. Az ellenőrzés a gomb nyomva tartásáig tart.
HANGJELZÉS Indítás/leállítás (4)	A 2., valamint a 3. Jogosultsági Szinteken aktiválja, illetve elnémítja a hangjelzőket. Tűz Riasztás esetén a hangjelzőket ezzel a gombbal némíthatja el. A gombnyomás hatására csak a hangjelzők kapcsolnak ki. A relé kimenetek ettől függetlenek. A 3. Jogosultsági Szinten a programozásnál zóna kiválasztáshoz kell használni.

KIKAPCSOLÁSOK	
Ezek a gombok csak a 2. és a 3. Jogosultsági Szinteken funkcionálnak. Több funkcióval rendelkeznek a központ aktuális állapotától függően.	
2. Jogosultsági Szinten a gomboknak kikapcsoló és bekapcsoló szerepük van. Egy gombnyomással kikapcsoljuk az adott funkciót, a következővel visszaállítjuk. Ha valamelyik funkcióhoz tartozó LED világít, akkor a funkció kikapcsolt állapotban van, ha nem világít, akkor normál állapotban van.	
SEGÉD RELÉ KIMENETEK KIKAPCSOLÁSA	A gombbal kikapcsolja, vagy engedélyezi a TŰZ RIASZTÁS és a HIBA kimeneteket.
HANGJELZŐK KIKAPCSOLÁSA	A felhasználó kikapcsolhatja a hangjelző vonalakat, illetve vissza kapcsolhatja azokat. A két hangjelző vonalat csak egyszerre lehet kapcsolni.
KIVÁLASZTOTT ZÓNÁK	A gombbal kiválaszthatja, hogy melyik zónát akarja kikapcsolni. A gombot egyszer meg kell nyomni, ekkor a gomb melletti LED bekapcsol. A ZÖLD (1) nyomógombbal kiválaszthatja a zónát. A kikapcsolásra jelölt zóna HIBA LEDJE a „KIKAPCSOLT” állapot LEDDEL párhuzamosan bekapcsol. A kiválasztás után nyomja meg a PIROS (4) nyomógombot megerősítésként. A zónák kikapcsolása csak a központ RESET (ÚJRA INDÍTÁS) parancsa után lép életbe. A kiválasztási módból a kilépéshez nyomja meg újra a KIVÁLASZTOTT ZÓNÁK gombot.
KÉSLELTETÉS AKTÍV (Nappal/Éjjel)	A gomb megnyomása életbe lépteti a korábbi programozás során beállított késleltetéseket. A gomb melletti LED bekapcsol.

Ha egy TŰZ RIASZTÁS aktiválja a késleltetést, az 1. Jogosultsági Szinten a KÉSLELTETÉS AKTÍV gomb megnyomásával a késleltetési idő visszaszámolást megszakíthatjuk, és azonnal aktiválhatjuk a hangjelzőket és a TŰZ RIASZTÁS kimenetet. A késleltetés funkcióról további információt a Programozás mód fejezetben talál.

Esetleges Hibák Kivédése

A központ szervizelését csak megfelelő végzettséggel és szaktudással rendelkező szakember végezheti.

ÁLTALÁNOS HIBA

A HIBA LED akkor kapcsol be, ha bármilyen jellegű hiba van a rendszerben. Mindenkor legalább egy másik LEDDEL egy időben világít, ami jelzi a hiba jellegét.

Zóna Hiba

Ez a típusú hiba mindig az jelzi, hogy a hibát jelző zónában vagy szakadás, vagy rövidzár van. Ellenőrizni kell a kábelezést.

Hálózati tápellátás hiba

Vagy 20 V alattira került a hálózati tápellátás feszültsége, vagy teljesen megszűnt a hálózati tápfeszültség. Mérjen rá a hálózatra, illetve ellenőrizze a biztosítékokat.

Akkumulátor Hiba

Akkor jelenik meg ez a hibajelzés, ha az akkumulátorokon mérhető feszültség 20V DC alá kerül, vagy ha probléma adódott az akkumulátorok töltésével. A töltés hibáját okozhatja a központ paneljának áramköri hibája, vagy ha az akkumulátorokat nem leírás szerint kapcsolták a központhoz. Ellenőrizze, hogy megfelelően legyenek az akkumulátorok kapcsolva. Ellenőrizze az akkumulátorok feszültségét. Ha 21V DC alatti a feszültségük, cserélje le azokat. Ellenőrizze a biztosítékokat is.

Soha, semmikor ne zárja rövidre az akkumulátorok kábeleit. Csak VRLA 12V DC típusú zselés akkumulátorokat használjon.

AUX Kimenet Hiba

A hiba akkor jelentkezik, ha a kimenet feszültsége 20 V DC alá kerül. Ezt okozhatja a kimenet túlterelése. A kimenet maximális terhelhetősége 300 mA. További hibaforrás lehet kimenet vezetékének rövidre zárása vagy a panel ezen áramkörének meghibásodása. Ellenőrizze a feszültség értékét. Ha alacsonyabb az előírt értéknél, csatlakoztassa le az eszközöket róla. Ellenőrizze a feszültség értékét ismét. Ha a feszültség helyreállt, akkor ez megerősíti azt, hogy a rákapcsolt eszköz hibás, vagy túl nagy áramot vesz fel, vagy a vezeték megsérült és rövidzár alakult ki.

Földelés Hiba

A hiba azt jelzi, hogy a földelés vezetéken áram folyik. ELLENŐRIZZE A VEZETÉKEKET.

Rendszer Hiba

A hiba azt jelzi, hogy a központ processzora meghibásodott, vagy hogy a firmware program futásával adódtak hibák. Ennél a speciális hiba típusnál a központ panelját kell vagy cserélni, vagy szervizelni.

Akkumulátor kapacitás igény számolása

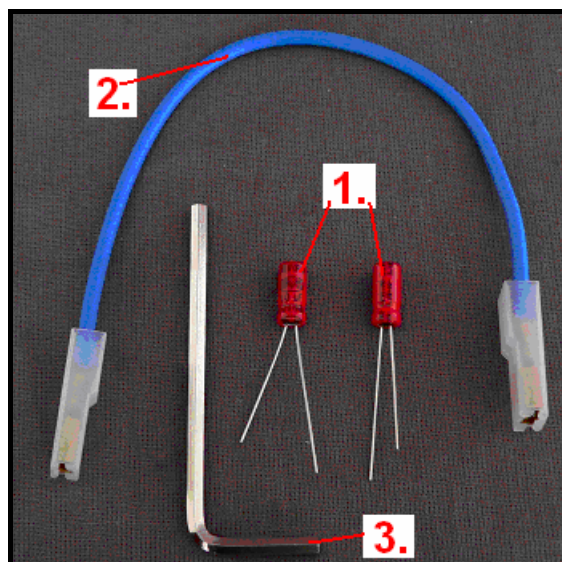
- A minimális akkumulátor kapacitás 2x2 Ah 12V DC
- A maximális akkumulátor kapacitás 2x7 Ah 12V DC
- Mindig VRLA akkumulátorokat használjon.
- A következő képlettel tudja kiszámolni a szükséges akkumulátor kapacitást:

$$\left(\begin{array}{l} \text{A központ nyugalmi} \\ \text{árama mA - ben} \\ \text{minden rákapcsolt} \\ \text{eszközzel együtt} \end{array} \right) \times \left(\begin{array}{l} \text{Akkumulátorról} \\ \text{működtetés elvart} \\ \text{ideje órában,} \\ \text{osztva 1000 - el} \end{array} \right) + \left(\begin{array}{l} \text{Riasztási áram} \\ \text{A hangjelzők} \\ \text{áramfelvétele} \\ \text{Amperben} \end{array} \right) \times \left(\begin{array}{l} \text{Riasztás} \\ \text{ideje órában} \end{array} \right) + 20\%$$

- A kapott kapacitás értéket kerekítse fel a következő szabványos értékre.
- A nyugalmi áram a központ nyugalmi áramának (38mA) és az összes eszköz nyugalmi áramának az összege. A központra kapcsolt eszközök áramfelvételét a leírásukból keresse meg.

Műszaki paraméterek	
Tápellátás paraméterek	
Hálózati tápellátás	65-264V 50/60 Hz
Kiegészítő tápellátás	Min. 20V DC –Max 30V DC (28.5 V DC névleges) Max. zavarjel 1 V peak-peak
Teljes áram kimenet	1,7A 230Vac-nál
Tápellátás és Akkumulátor töltés felügyelet	Igen
Akkumulátor felügyelet	Igen
Maximális Akkumulátor méret	2 x 12V 7Ah VRLA
Tápellátás védelem	4 A – 250 V Olvadó
Akkumulátor védelem	1.6 A Önvisszaálló
Max. áramfelvétel az akkumulátorról	1.5 A maximális működési hőmérsékleten
Érzékelő zónák	
Zónák száma	2,4 vagy 8
Kábel maximális ellenállása	40 Ohm
Kábel maximális Kapacitása	0,47 mikro Farad
Zóna maximális nyugalmi árama	5 mA
Zóna maximális árama riasztáskor	60mA
Vonal végi lezárás	Aktív kapacitor

BS5839 Érzékelő kivétele elleni védelem	Igen, a szolgáltatott diódák az érzékelő aljzatba szerelésével.
Maximális érzékelők száma / hurok	32, az EN54 2 bekezdése alapján.
Kézi jelzésadó ellenállás értéke	470 –680 Ohm
Hangjelzők	
Hangjelző vonalak száma	2 db
Vonal végi lezárás	10 kOhm
Felügyelet	Rövidzár és szakadás
Riasztás feszültség	27,5V DC
Hangjelző vonalak védelme	1,1 A Önvisszaálló
Maximális terhelhetőség	1 A / 27,5 V DC névleges feszültségnél
Kimenetek	
AUX tápellátás kimenet	27,5V DC névleges, max. 300 mA
TŰZ RIASZTÁS relé kimenet	30V DC / 1A
HIBA RIASZTÁS relé kimenet	30V DC / 1A
Bemenetek	
Evakuálás	Száraz kontaktus
RESET (Újra Indítás)	Száraz kontaktus
Nappal/Éjjel	Száraz kontaktus
Méretek	
Méret	278 (Szé) x 430 (Ma) x 106 (Mély) mm
Súly akkumulátor nélkül	1,6 Kg
Működési feltételek	
Működési feltételek	0 - +40 fok Celsius
Max. relatív páratartalom	95%



Tartozékok

1. Aktív vonal végi lezáró elem.
Nem polaritás érzékeny, a zóna végén a + ill.-
pólusokhoz tetszőlegesen csatlakoztatható.
2. Kábel a két 12V-os akkumulátor sorba kapcsolásához.
3. Imbusz kulcs a fedő burkolatot tartó csavarokhoz.