

Szénmonoxid érzékelő (Digitális kijelzővel)

Modellszám: OR-DC-605

Műszaki adatok:

Riasztási feltétel: EN50291 (2001)

Érzékelő: "ECO-Cell" Elektromechanikus szénmonoxid érzékelő

Tápfeszültség: 3 x1.5V AA alkáli telep

Hőmérséklet: Működési tartomány -10°C - 40°C

Páratartalom: Működési tartomány 10%-90% relatív páratartalom.

Felszerelés: Falra történő rögzítés a mellékel kellékekkel

Riasztás: 85+ dB 1m-re @ 3.4 ± 0.5 KHz pulzáló riasztás

Teszt/Törlés gomb: Teszt nyomógombbal ellenőrizhető az egység megfelelő működése.

Digitális kijelzés pontossága: 30-999 ppm (±20%) 20°C (±5°C) hőmérséklet mellett mérve. Légköri nyomás ±10% és 40% (±5%) relatív páratartalom.

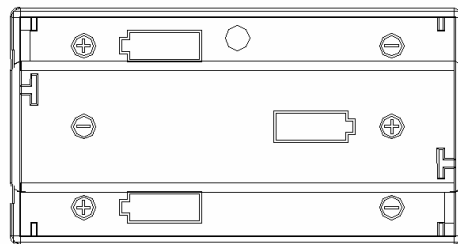
Méret és tömeg: ø119mm×37.5mm/120g telepek nélkül

Érzékelő élettartama: 6 év az első üzembehelyezéstől, de maximum 7 év az eszköz hátoldalán feltüntetett gyártási dátumtól számítva.

Garancia: 1 év korlátozott garancia a vásárlás napjától CO érzékelő egység anyag-és gyártási hibái ellen.

Gyors felszerelés

Távolítsa el a három mellékelt AA telepet, távolítsa el azokról a védőfóliát, majd tegye azokat vissza a teleptartóba a teleptartó alján elhelyezett jelzések figyelembevételével.



A telepek első behelyezésekor az egység egy rövid hangjelzést fog adni, valamint a zöld LED egyszer fel fog villanni, majd a "888 ppm" felirat fog megjelenni a kék háttérvilágítással rendelkező kijelzőn. Kb. 60 mp. elteltével a kijelző háttérvilágítása ki fog kapcsolni, majd a zöld LED 20 mp-kénti felvillanása fogja a készülék működését jelezni. Helyezze vissza a teleptartó fedelét, most a CO érzékelő használatra kész.

Vigyázat: Ne nyomja meg a teszt / reset gombot az akkumulátorok behelyezés közben!

Működési és riasztási tulajdonságok

LCD kijelzés	LCD kijelzés jelentése	Riasztás hang	Egység állapota	Ajánlások
 "példa"	30-999 ppm közötti CO koncentráció kijelzés. Kék háttérvilágítás aktív. Piros ALARM LED villog.	Négy, 5 mp-ként ismétlődő gyors rövid hangjelzés sorozat.	CO koncentráció érzékelése. Riasztási helyzet.	Nézze meg a „Teendők riasztási hangjelzés esetében” fejezetet
	Kb. 60 mp-re megjelenő "888 ppm" kijelzés. Kb. 60 mp-ig aktív kék háttérvilágítás.	Nincs. (a telep behelyezésekor hallható csipogás normális)	Első bekapcsoláskor végrehajtott működési teszt.	Nincs érzékelhető CO koncentráció. A megjelenő számok csak a kijelző tesztelését szolgálják.
	Üres kijelző. 20 mp-ként felvillanó zöld POWER LED	Nincs.	Normál működés jó telepekkel. CO koncentráció érzékelése.	Nincs.
	Folyamatosan kijelzett "0 ppm". 20 mp-ig aktív kék háttérvilágítás.	4 gyors rövid hangjelzés.	Teszt/Törlés megnyomásra került.	Nincs érzékelhető CO koncentráció. A megjelenő számok csak a kijelző tesztelését szolgálják.
	"Lb" kijelzés. 20 mp-ként felvillanó piros ALARM LED.	20 mp-kénti egy rövid hangjelzés	Telepek cserája szükséges.	Cserélje ki azonnal mindhárom AA telepet.
	"Err" kijelzés. 20 mp-ként felvillanó piros ALARM LED.	20 mp-kénti két rövid hangjelzés	Meghibásodott egység.	Az egység nem működik megfelelően, cserélje ki azonnal.
	"HHH" kijelzés. Folyamatosan világító kék háttérvilágítás. Folyamatosan villogó piros ALARM LED.	Négy, 5 mp-ként ismétlődő gyors rövid hangjelzés sorozat.	999 ppm-nél magasabb CO koncentráció.	AZONNAL MENJEN FRISS LEVEGŐRE!!!
	"End" kijelzés. 20 mp-ként felvillanó piros ALARM LED.	20 mp-kénti két rövid hangjelzés	Egység élettartamának vége. Az egység első bekapcsolás után kb. 72 hónappal.	Cserélje ki az egységet azonnal.

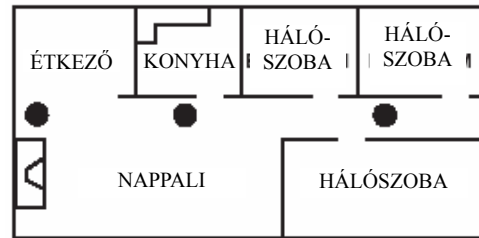
Csúcsérték memória

(1) Nyomja meg a Teszt/Törlés gombot kb. 5 mp-re az érzékelő bekapcsolása vagy törlése óta érzékelt legmagasabb CO értéke megjelenítéséhez.

(2) Nyomja meg a Teszt/Törlés gombot kb. 15 mp-re a CO szint memória törléséhez. Az érzékelő ezután ismét felügyelni fogja a CO koncentrációt.

Felszerelési hely

Amennyiben csak egy érzékelőt használ azt a hálólhelyiséghez közel szerelje fel, ne fűtőanyagokat használó készülékek, kandalló, kályha vagy vízmelegítő közelébe.



Hová szerelje fel a CO érzékelőt

A következő javaslatok célja, hogy segítséget nyújtson a CO érzékelő felszerelési helyének kiválasztásában.

- Ne szerelje olyan helyre, ahol gyerekek elérhetik. A CO érzékelőt semmilyen körülmények között nem kezelhetik gyermekek.
- Hálólhelyiségbe vagy ahhoz közeli bejárat közelébe szerelje. Szenteljen különös figyelmet a hálólhelyiségben megszólaló riasztás ellenőrzésére.
- Többszintes otthon esetében ajánlott minden szintre CO érzékelőt felszerelni.
- Tartson legalább 2 m távolságot a fűtőanyagokat égető készülékek és az érzékelő felszerelési helye között.
- Az érzékelő szemmagasságban (kb. 150) közötti felszerelése biztosítja a piros és zöld jelző LED-ek optimális ellenőrzését.
- Lehetséges az érzékelő ágymagasságban vagy éjjeliszekrény mellé történő felszerelése. (FIGYELEM! Legyen tekintettel a nagyon hangos riasztásjelzésre!)
- Kivételes körülmények esetén az érzékelő alkalmazható hordozható (a fenyegetés helyére helyezve) eszközként. Az érzékelőt körültekintéssel kell mozgatni. Az érzékelő mozgatása során az érzékelő megsérülhet és a garancia elvesztését okozhatja.

Hová ne szerelje fel a CO érzékelőt

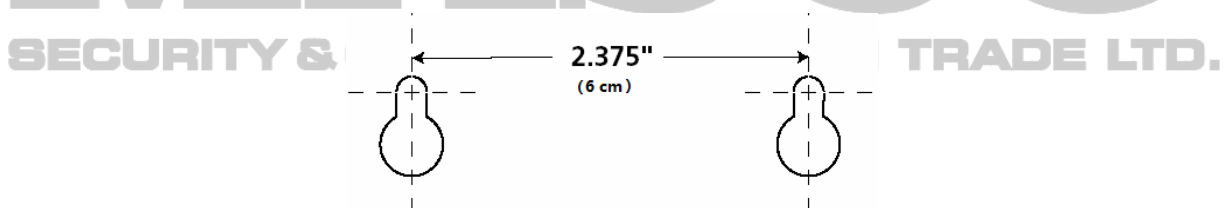
- Ne szerelje fel konyhába, garázsba, kazánházba vagy olyan helyekre, ahol az érzékelő olyan anyagoknak lehet kitéve, amelyek beszennyezhetik vagy károsíthatják azt.
- Ne szerelje 60 cm-nél közelebb fűtő- vagy sütőkészülékekhez.
- Ne szerelje ventilátor, kémény vagy bármilyen más szellőzőnyílás mellé.

- Ne szerelje mennyezeti ventilátor, ajtó vagy ablak közelébe vagy olyan helyekre, amelyek közvetlenül ki vannak téve az időjárási körülményeknek.
- Ne szerelje boltíves mennyezetek vagy nyeregteretők csúcsára, ahol a levegő megfelelő áramlása nem biztosított, mert ilyen esetben lehet, hogy az érzékelő felszerelési helyén a CO koncentráció nem fogja elérni a korai riasztáshoz szükséges szintet.
- Ne szerelje akkumulátorok közelébe, mert azoknak olyan kibocsátásuk lehet, amelyik riasztást okozhat vagy legalább is csökkenti az érzékelő optimális teljesítményét.
- Ne zárja el az eszközön kialakított nyílásokat. Ne helyezze az eszközt olyan helyre, ahol szövet, bútor vagy egyéb más tárgy akadályozhatja a levegő nyílásokon keresztüli áramlását.

Felszerelés útmutató

Felszerelés

1. A mellékelt sablon segítségével jelölje be a felszerelésre szolgáló furat helyét a falra.
2. Készítse el a két Ø6 mm-es furatot a mellékel műanyag tiplik számára (győződjön meg róla, hogy nem fúr bele a ház elektromos rendszerének vezetékeibe).
3. Csavarozza fel az egységet a falra.



CO szintek veszélyei

Levegő CO koncentrációja (ppm = parts per million)	Megközelítő belégzési idő és a kifejlődő tünetek
50 ppm	Egészséges felnőttek számára 8 időperióduson keresztül engedélyezett maximális folyamatos kitettség.
200 ppm	2~3 óra után gyenge fejfájás, fáradtság, szédülés, hányinger.
400 ppm	1~2 órán belül elülső fejfájás, 3 óra után életveszélyes.
800 ppm	45 percen belül szédülés, hányinger és görcsök. 2 órán belül öntudatlanság. 2~3 órán belül halál.
1,600 ppm	20 percen belül fejfájás, szédülés és hányinger. 1 órán belül halál.

3,200 ppm	5~10 percen belül fejfájás, szédülés és hányinger. 25~30 percen belül halál.
6,400 ppm	1~2 percen belül fejfájás, szédülés és hányinger. 10~15 percen belül halál.
12,800 ppm	1~3 percen belül halál.

Az érzékelő csak a felszerelés helyén fellépő fenyegetettséget érzékeli. A CO szintnek az érzékelő helyén el kell érnie a leírt szintet és időt a riasztás elindításához.

Ez a CO riasztó megfelel a következő riasztási válaszidőknek (EN50291 előírásai szerint)

50 PPM-nél az egység 60~90 percen belül riasztást indít.

100 PPM-nél az egység 10~40 percen belül riasztást indít.

300 PPM-nál az egység 3 percen belül riasztást indít.

Szénmonoxidérzékelő gondozása

A CO érzékelő megfelelő működésének megőrzése érdekében kövesse az alábbi egyszerű lépéseket:

- Hetente egy alkalommal tesztelje le az érzékelő működését a Teszt/Törlés nyomógomb megnyomásával.
- Havi egy alkalommal porszívózza le az érzékelő fedelén összegyűlt port. Használjon egy a porszívóhoz erősített lágy kefét.
- Tanítsa meg a gyermekeket, hogy ne érintsék meg vagy más egyéb módon ne avatkozzanak be az egység működésébe. Figyelmeztesse a gyermekeket a CO mérgezés veszélyeire.
- Soha ne használjon mosó- vagy oldószert az érzékelő tisztításához. A vegyi anyagok végleges károsíthatják vagy átmenetileg beszennyezhetik az érzékelőt.
- Kerülje légfriessítő, haj-spray, festék vagy egyéb aeroszol CO érzékelő közelében történő használatát.
- Ne fesse le a CO érzékelőt. A festék eltömheti az érzékelő nyílásait és beavatkozhat az érzékelő megfelelő működésébe.
- Az érzékelőt ne szerelje közvetlenül pelenkatároló fölé, mivel a nagymennyiségű metán a kijelzőn átmenetileg olvasható érték megjelenését okozhatja.

Teendők riasztásjelzés esetén

1. Nyomja meg a Teszt/Törlés gombot.
2. Hívjon segítséget.
3. Azonnal menjen friss levegőre – kültérre vagy nyisson ajtót/ablakot. Számolja meg, hogy mindenki elhagyta az épületet. Ne menjen vissza az épületbe vagy közelítsen a nyitott ajtóhoz/ablakhoz a megfelelő segítség megérkezéséig, az épület kiszellőzéséig és mindaddig, amíg az érzékelő vissza nem tér normális működési állapotába.
4. Az első három lépést követően, ha riasztás 24 órán belül megismétlődik ismétlje meg a fentebbi lépéseket és hívjon megfelelő szakembert a CO forrásának felderítésére és ellenőrizték le a tüzelőanyagot égető készülékek és eszközök megfelelő működését.

Amennyiben a probléma forrását sikerül felderíteni, úgy az adott készülék azonnali javítása szükséges. Jegyezzen fel bármilyen a technikus által át nem vizsgált tüzelőeszközt és vegye fel a gyártójával a kapcsolatot útmutatásért vagy az eszközre vonatkozó CO biztonság részletes információjáért. Győződjön meg róla, hogy motoros járművek nincsenek, vagy nem voltak használva az épülettel szomszédos vagy ahhoz kapcsolt garázsban.

Ha a Teszt/Törlés gombot riasztás közben megnyomja, akkor az le fogja állítani a jelzést. Ha a riasztást először kiváltó CO koncentráció továbbra is fennáll, akkor az újra aktiválni fogja a riasztást. Amennyiben az érzékelő 5 percen belül ismételten jelez, akkor az olyan magas CO koncentrációt jelent, amelyik gyorsan veszélyes helyzetet teremthet.