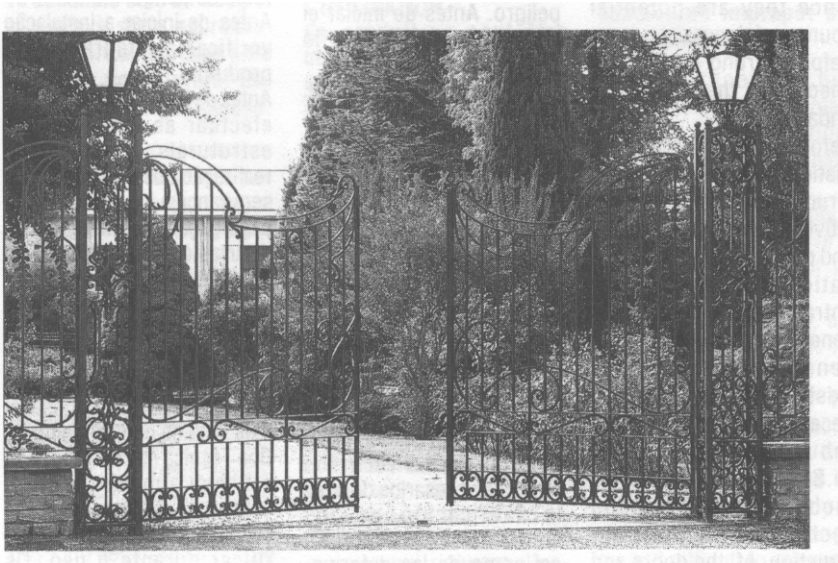


„MODO 220” HIDRAULIKUS KEZELŐ – „MODO 290” EGY VAGY KÉTSZÁRNYÚ KAPUKHOZ



BESZERELÉSI ÚTASÍTÁS

ÁLTALÁNOS FIGYELMEZTETÉSEK

Jelen figyelmeztetések teljes és alapvető részét képezik a termékek és át kell azokat adni a felhasználónak.

Olvassa el figyelmesen ezt a bekezdést, mely fontos információkat tartalmaz a biztonságos beszerelésről, használatról és karbantartásról.

Gondosan őrizze meg ezt a használati utasítást további felhasználás céljából.

BESZERELÉSI FIGYELMEZTETÉSEK

A beszerelést, elektromos bekötéseket és a beállításokat képzett személy végezheti a Helyes Technika betartásával, az érvényben lévő normáknak megfelelően, az alábbi utasítások szerint.

A termék beszerelése előtt figyelmesen olvassa el a kézikönyv útmutatását. A beszerelés során elkövetett hiba személyi sérülést, károkat okozhat, melyekért a Gi.Bi.Di. nem vállal felelősséget.

A berendezés csatlakoztatása előtt ellenőrizze, hogy az elektromos bekötések megegyeznek-e a táblán rajzolttal.

Ne szerelje a készüléket robbanásveszélyes helyen: gáz vagy gyúlékony füstök közelében, melyek biztonsági szempontból nagy veszélyt jelentenek.

A csomagolást ne dobja el a környezetbe és tartsa távol a gyermekektől.

A beszerelés elkezdése előtt ellenőrizze a berendezés sértetlenségét.

Az automatika beszerelése előtt végezze el a biztonsági résekre és az összes vágó, forgó, nyomó és egyéb veszélyes területek védelmére és/vagy elkülönítésére vonatkozó szükséges felépítési módosításokat.

Ellenőrizze, hogy a szerkezet rendelkezik-e a szükséges szilárdsággal és stabilitással.

Gi.Bi.Di. nem felelős a motorizáció beszerelésénél a Helyes Technika figyelmen kívül hagyásából és az így történő használatból fakadó deformálódásokért.

A biztonsági berendezések (fotocellák, érzékelő váz, vészleállító stb.) beszerelésénél figyelembe kell venni az érvényben lévő normákat, a felszerelési környezetet, a rendszer működési logikáját és az automatizált ajtó vagy kapu által kifejtett erőt.

A biztonsági berendezéseknek meg kell felelnie az érvényes előírásoknak és védeniük kell az automatika veszélyes zónáit.

Minden berendezést el kell látni látható helyen azonosítóval (tábla, címke stb.), melyen szerepelnek a termékre vonatkozó azonosító adatok és az esetleges távirányítás jelenléte.

A beszereléskor be kell építeni egy egysarkú megszakítót a nyitáskontaktustól legalább 3mm-re. Ellenőrizze, hogy az elektromos rendszerbe be lett-e építve egy 0,03A küszöbértékű φrelé. Kösse az automatikát egy földelő rendszerhez a biztonsági előírásoknak megfelelően.

Gi.Bi.Di. visszautasít minden a biztonságos és jó működésre vonatkozó felelősséget, ha a rendszerhez nem a gyártó által meghatározott termékeket használják.

HASZNÁLATI FIGYELMEZTETÉSEK

Ez a termék kizárólag rendeltetésének megfelelően használható. Minden más használat helytelennek és veszélyesnek minősül.

Gi.Bi.Di. nem vonható felelősségre a helytelen, értelmetlen használatból származó károkért. A beszerelőnek át kell adnia a felhasználó számára a rendszer kézi működtetésére vonatkozó információkat veszély esetére és a használati utasításokat. Kerülje a sarokvas és a mozgó elemek közelében történő munkát, mely veszélyes helyzetet idézhet elő azzal, hogy a testrészek vagy ruhanemű könnyen beakadhat és nehéz azokat kiszabadítani.

Ne álljon az automata ajtó vagy kapu mozgási területére, amikor az mozog. Várjon, amíg teljesen megáll. Ne álljon a mozgó kapu elé, mert veszélyt okoz.

Ne engedje a gyerekeknek, hogy az automata ajtó vagy kapu közelében tartózkodjanak vagy játszanak.

Tartsa gyerekektől távol a távirányítókat és/vagy egyéb vezérlő eszközt, mellyel megakadályozhatja a nem kívánt működtetést.

KARBANTARTÁSI ÉS JAVÍTÁSI FIGYELMEZTETÉSEK

Hiba és/vagy rossz működés esetén kapcsolja ki a készüléket, tartózkodjon bármiféle javítástól vagy közvetlen beavatkozástól, és forduljon szakemberhez.

A fent említettek be nem tartása vészhelyzetet eredményezhet.

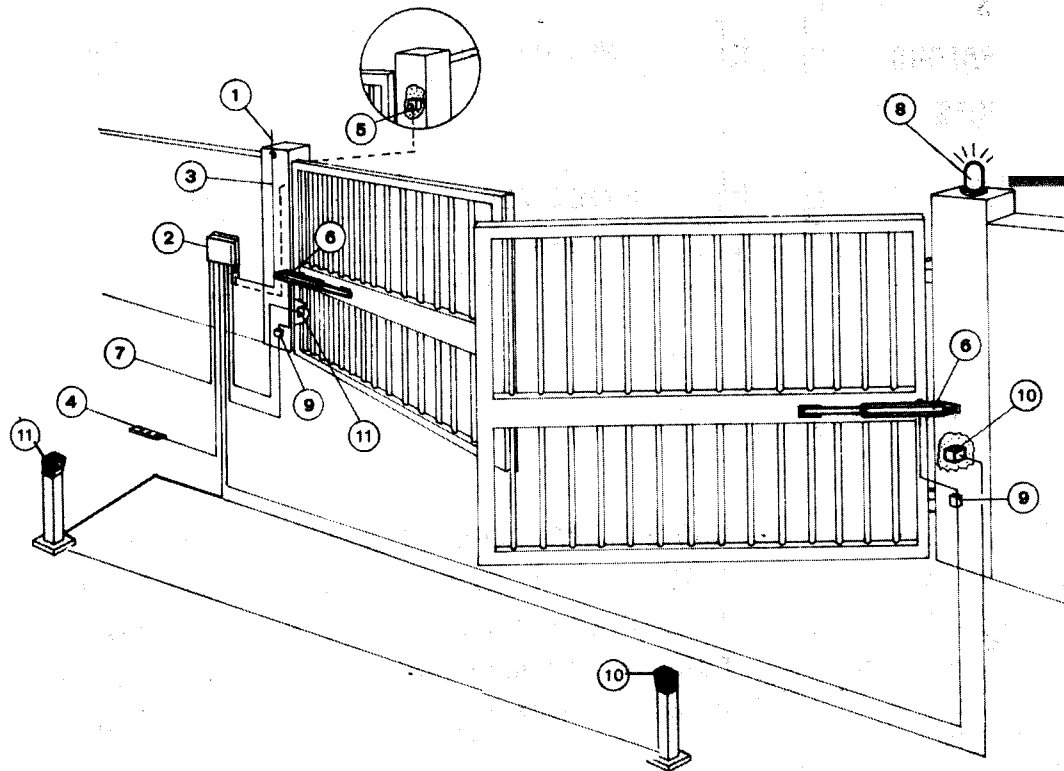
Bármiféle tisztítási, karbantartási vagy javítási művelet elkezdése előtt kapcsolja le a készüléket az elektromos hálózatról és ha van, akkor az akkumulátorról is.

A berendezés hatékony és megfelelő működése akkor garantált, ha a gyártó utasításait betartva képzett szakember végzi az időközönkénti karbantartást.

Különösen figyeljen a biztonsági berendezések működésének periodikus ellenőrzésére. Az esetleges javításokhoz vagy az elemek kicseréléséhez csak eredeti, a gyártó által előírt alkatrészek használhatók. A már létező berendezés módosítását vagy bővítését a gyártó által előírt módon, eredeti alkatrészeket használva kell elvégezni.

A beszerelési, karbantartási és javítási műveleteket fel kell jegyezni és meg kell őrizni.

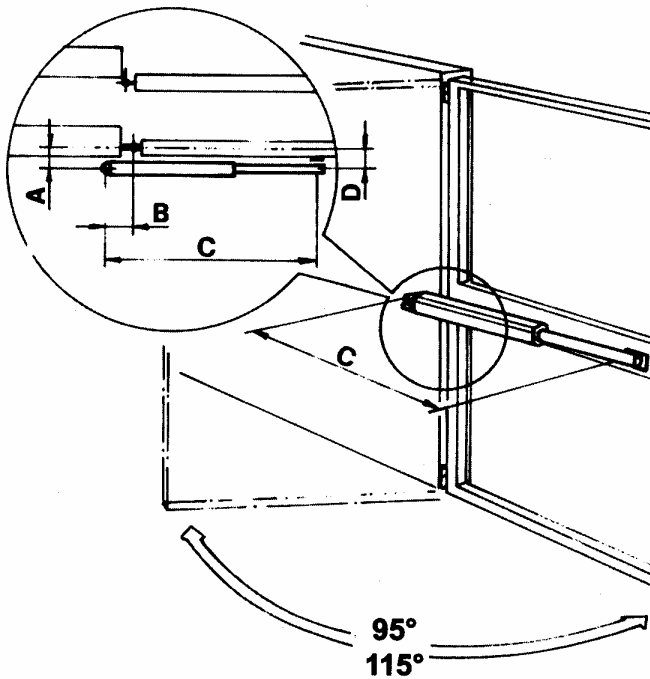
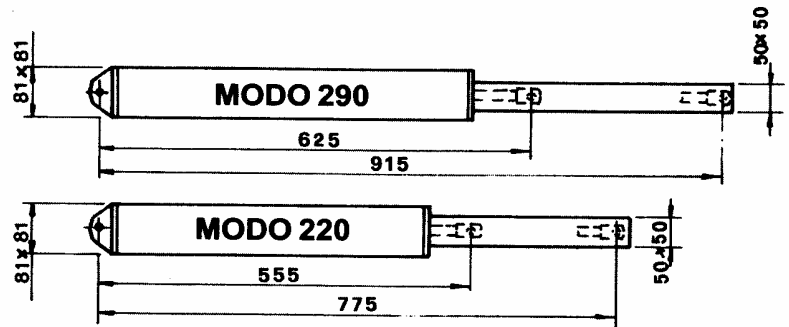
1 TELEPÍTÉSI VÁZLAT



1. Antenna
2. vezérlés doboza
3. Árnyékolt koaxiális kábel
4. Nyomógomb panel; 0,5mm²-es 5 vezetékes kábel
5. Kulcsos kapcsoló; 0,5mm²-es 3 vezetékes kábel
6. Kapumozgató motor 220V-230V; egyenként 1,5mm²-es, 3 vezetékes tápkábel: **kék=közös, barna=nyitás, fekete=zárás.**
7. Berendezés tápellátás vonala 220V-230V, 50-60Hz; 3 vezetékes minimum 1,5mm²-es. (betartva az érvényes normákat).
8. 220V-os villogó; 1,5mm²-es, 2 vezetékes kábel.
9. Vezetéktartó.
10. Fotocella adó; 2 vezetékes. 0,5mm²-es kábel.
11. Fotocella vevő; 4 vezetékes, 0,5mm²-es kábel.

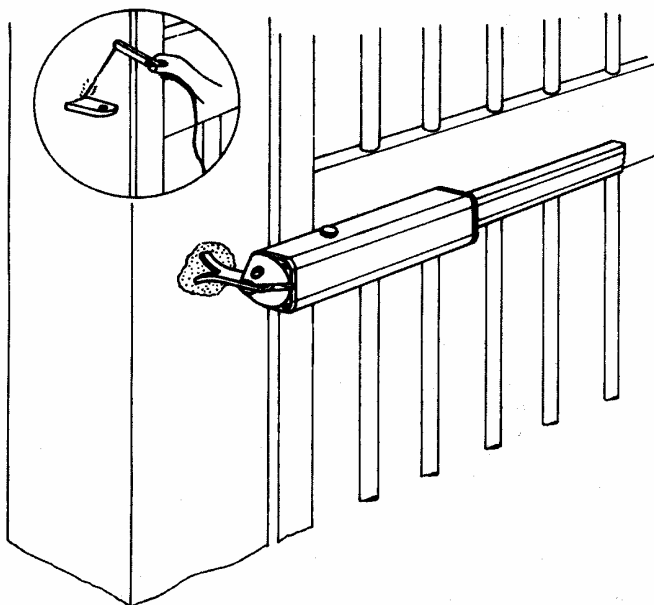
FIGYELEM: fontos, hogy a tápellátás vonalon be legyen szerelve egy 6A-es gyorsleoldású, egysarkú megszakító.

2 MOTOROK BESZERELÉSE

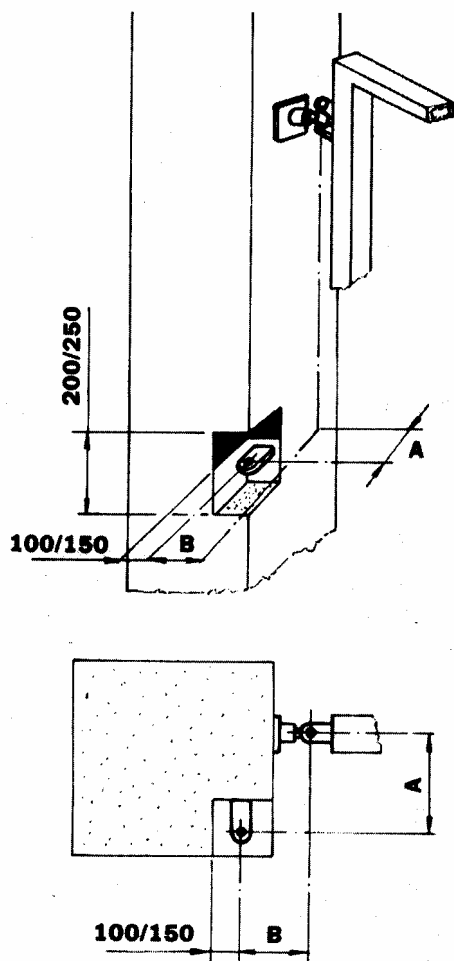


A SZÁRNY NYITÁSÁNAK
ALKALMAZHATÓ ÉRTÉKEI

MÓD	95°		115°	
	220	290	220	290
A	110	120-130	70	90
B	90	120	100	125
C	763	898	763	898
D	80	90	60	80



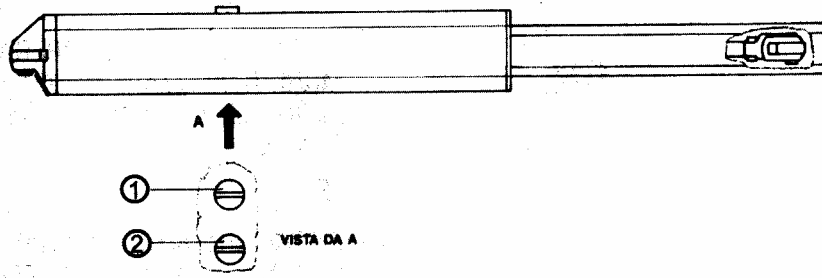
PÉLDA A TARTÓSZERKEZETEK
FAL VAGY FÉM PILLÉREKEN
VALÓ ALKALMAZÁSÁRA



A MOTOROK VASTAG FALRA VAGY
PILLÉRRE VALÓ FELSZERELÉSE.
AZ 5. OLDALON LÉVŐ TÁBLÁZATNAK
MEGFELELŐ „A” ÉS „B” MÉRETŰ BEVÁGÁST
KELL LÉTREHOZNI.

	MODO 220	MODO 290
TÁPELLÁTÁS	220/230V-50Hz	220/230V-50Hz
FELVETT TELJESÍTMÉNY	154 W	154 W
FELVETT ÁRAM	0,83 A	0,83 A
MOTOR TÚLTERHELÉSVÉDELME	100 ⁰	100 ⁰
KONDEZÁTOR	10μF	10μF
HASZNOS ÚT	220 mm	290 mm
MAXIMÁLIS LINEÁRIS GYORSASÁG	0,01 m/s	0,01 m/s
95 ⁰ -os NYITÁSI IDŐ	21 s	28 s
MAXIMÁLIS NYOMATÉK	3696 N	3696 N
MAXIMÁLIS MŰKÖDÉSI NYOMÁS	3000Kpa (30Bar)	3000Kpa (30Bar)
MŰKÖDÉSI HŐMÉRSÉKLET	-25 ⁰ C +36 ⁰ C	-25 ⁰ C +36 ⁰ C
ÓRÁNKÉNTI CIKLUSOK SZÁMA (TELJES)	15 Max	15 Max
NAPI CIKLUSOK SZÁMA	200	200
HIDRAULIKUS BLOKKOLÁS, MELY GARANTÁLT A KÖVETKEZŐ MAX. HOSSZÚSÁGÚ SZÁRNYRA	1,8 m	2 m
HIDRAULIKUS OLAJ	SHELL APR HC 13	SHELL APR HC 13

3 ERŐ BEÁLLÍTÁSA



1) Szelep a motor erejének beállítására nyitáskor

2) Szelep a motor erejének beállítására záráskor

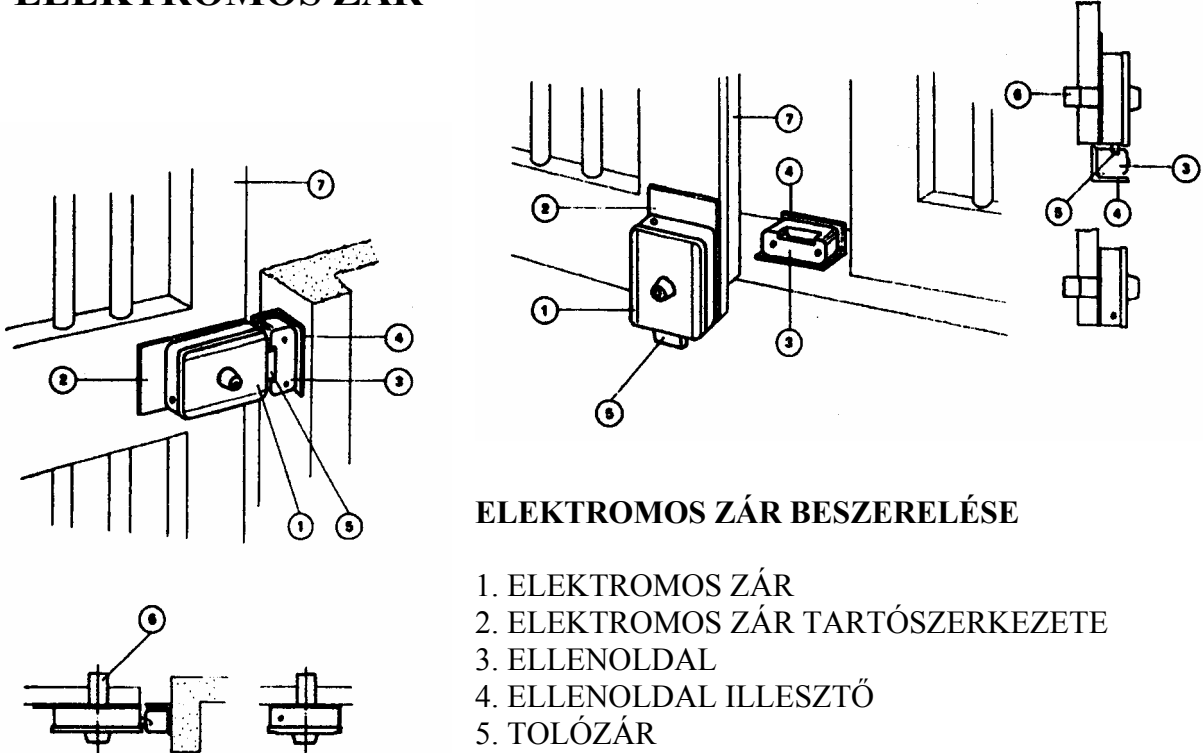
Az erő növelése érdekében egy csavarhúzóval forgassa el a motor alján lévő nyitási (1) és zárási (2) szelepet az óramutató járásával megegyező irányba.

Az erő csökkentéséhez forgassa a szelepeket (1) – (2) az óramutató járásával ellentétes irányba.

FIGYELEM

Az erő beállításakor apró fokként csavarja a szelepet ügyelve arra, hogy ne tekerje ki és ne tekerje be teljesen. A motorok gyárilag optimális és ellenőrzött erőértékre vannak beállítva.

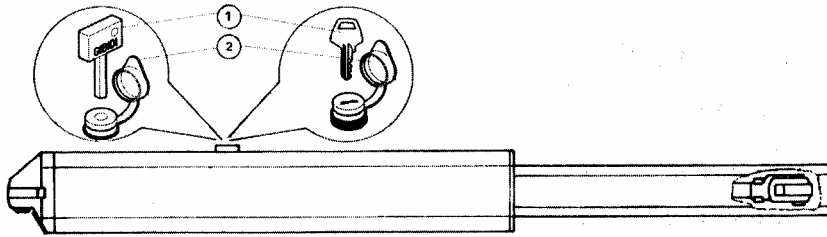
4 ELEKTROMOS ZÁR



ELEKTROMOS ZÁR BESZERELÉSE

1. ELEKTROMOS ZÁR
2. ELEKTROMOS ZÁR TARTÓSZERKEZETE
3. ELLENOLDAL
4. ELLENOLDAL ILLESZTŐ
5. TOLÓZÁR
6. KULCS CILINDER (kérésre)
7. KAPU

5 KÉZI MŰKÖDTETÉS



KÉSZÜLÉK A KÉZI MOZGATÁSHOZ

Távolítsa el a zár fedelét (2), mellyel lehetőség nyílik a kulcs behelyezésére és a motor kioldására. tehát fordítsa el a kulcsot (1) az óramutató járásával ellentétes irányba ütközésig, erőltetés nélkül és hajtsa végre a kézi mozgatást.

A visszaállításhoz forgassa a kulcsot (1) az óramutató járásával megegyező irányban ütközésig erőltetés nélkül. Vegye ki a kulcsot (1) és tegye vissza a fedőt (2) a zárra.

FIGYELEM: a motor kézi működtetéséhez való műveleteket álló motorral kell végezni.

A GYÁRTÓ NYILATKOZATA
(CEE 98/37-es Rendelet, II. Melléklet, B rész)

MŰKÖDÉSBE HOZÁS TILTÁSA

A gyártó: **Gi. Bi. Di. Continental S.p.A.**
Via Abetone Brennero 177/B
46025 Poggio Rusco (MN) I

Kijelenti, hogy a termék

HIDRAULIKUS „MODO 220” – „MODO 290” MOTOR

- mely arra készült, hogy beletegyék egy gépbe vagy társítsák más gépekkel azért, hogy létrehozzanak egy a 98/37 CEE szabványnak megfelelő gépet, mint módosítottat;
- egyébként nem felelnek meg ezen rendelet minden pontjának;
- megfelelnek az alábbi CEE rendeletek feltételeinek:
73/23 CEE Rendelet és a 93/68 CEE Rendelet – Alacsony Nyomás
89/336 CEE Rendelet és a 92/31 CEE Rendelet – Elektromágneses Kompatibilitás
és hogy
- alkalmazva lettek az alábbi (részek/záradékok a) harmonizáló normák:
EN 60335-1 EN 60204-1 EN 61000-3-2 EN 61000-3-3 EN 61000-4-2
ENV 50141 EN 61000-4-4 EN 61000-4-5 EN61000-4-11 EN 55104
- alkalmazva lettek az alábbi (részek/záradékok a) nemzeti normák és specifikációk:
UNI 8612 - Italia

és ezen felül kijelenti, hogy nem helyezhető működésbe a gépezet addig, amíg az a gép amibe behelyezik vagy amelynek részét fogja képezni azonosítva nem lesz és ki nem jelentik azt, hogy megfelel a CEE 98/37 Rendelet feltételeinek és a nemzeti törvényeknek, melyek addig érvényesek, amíg azt mondhatjuk, hogy a jelen gép egy egységet képez a végső gépezettel.

Poggio Rusco, 2000 Június 01

Amministratore Delegato
Tiziano Toselli

