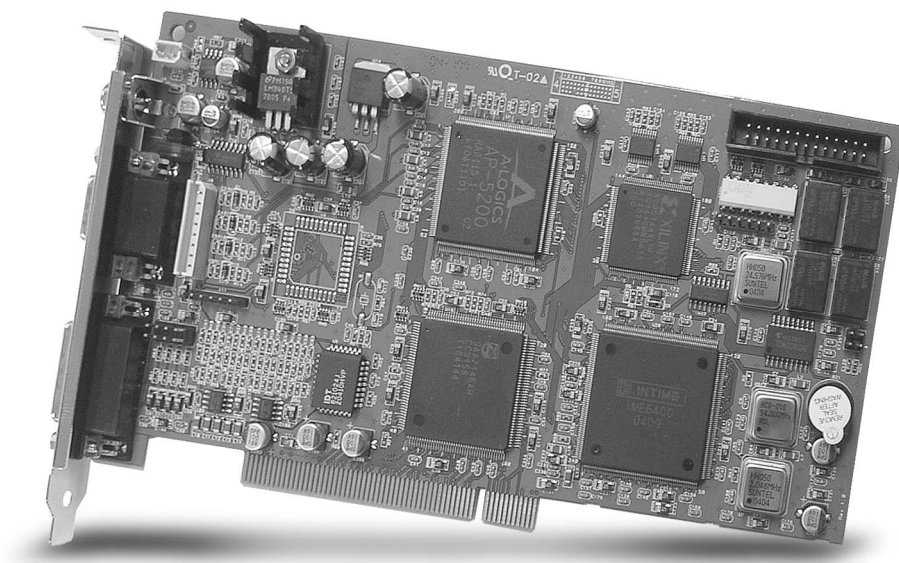


instrukcja obsługi i instalacji NET



pl

NVB-xxx/xxA
NVB-xxx/xxB/BLV
NVB-xxx/xxMPG

noVus™

SPIS TREŚCI:

| | | |
|-----|---|----|
| 1. | CHARAKTERYSTYKA OGÓLNA PROGRAMU DVR_NET | 3 |
| 2. | INSTALACJA PROGRAMU KLIENCKIEGO DVR-NET | 4 |
| 3. | KONFIGURACJA PROGRAMU DVR_NET | 5 |
| 4. | OBSŁUGA PROGRAMU DVR_NET..... | 10 |
| 5. | PODGLĄD LOKALNY | 12 |
| 6. | ZDALNY PODGLĄD | 13 |
| 7. | SYSTEM | 15 |
| 8. | KONFIGURACJA ZDALNEGO POŁĄCZENIA MIĘDZY KOMPUTERAMI | 16 |
| 9. | DIRECT WEB..... | 25 |
| 10. | ZDALNE POWIADOMIENIE O ZDARZENIACH | 28 |

1. Charakterystyka ogólna programu DVR_NET:

1. Praca w sieci Ethernet — protokół TCP/IP

Możliwość zdalnego dostępu do urządzenia przez sieć komputerową (praca w sieciach PSTN, ISDN, ADSL, itd.)

2. Zdalne monitorowanie zdarzeń w czasie rzeczywistym.

Po zalogowaniu w systemie uzyskujemy podgląd obrazu z kamer w czasie rzeczywistym jak również dostęp do archiwum zarejestrowanego materiału.

3. Podgląd i nagrywanie danych wideo.

Możliwość przeglądania zarejestrowanego materiału z archiwum, jak również archiwizacji danych przez sieć komputerową na komputerze zdalnym.

4. Dwustronna komunikacja audio.

Program DVR-Net zapewnia dwustronną komunikację audio z systemem głównym.

5. Zdalne sterowanie głowicami P/T/Z.

Program zapewnia możliwość zdalnego sterowania głowicami PTZ przez sieć komputerową.

6. Modyfikacja ustawień systemowych.

Dostęp do ustawień systemowych - zdalne włączenie/wyłączenie kamer, zmiana harmonogramu nagrywania, ustawienia czujek i innych itd.

7. Zdalne powiadomienie.

Automatyczne przywołanie na ekran aplikacji DVR-Net w wypadku pojawienia się zdarzenia alarmowego lub detekcji ruchu.

8. Kompatybilne systemy operacyjne:

Program DVR-Net pracuje poprawnie w systemach Microsoft **Windows 98SE, 2000 / XP**.

Zalecane jest użycie systemów z rodziny **Windows 2000 / XP**.

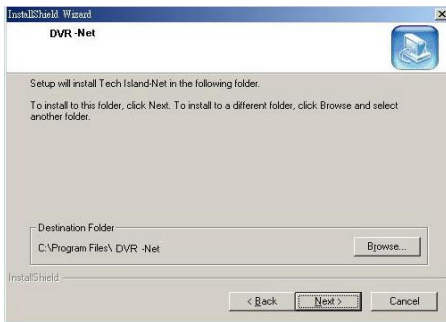
2. Instalacja programu klienckiego DVR-NET:

Na płycie CD dołączonej do karty NOVUS znajduje się oprogramowanie DVR-Net. Aby rozpocząć instalację należy uruchomić plik *setup.exe* (w katalogu DVR-Net). Dalej należy postępować zgodnie z poleceniami ukazującymi się na ekranie monitora.

1.



2.



3.



Poprawnie zakończona instalacja oprogramowania DVR-Net wymaga zrestartowania komputera. Należy wybrać opcję „Yes, I want to restart my computer now”.

4.

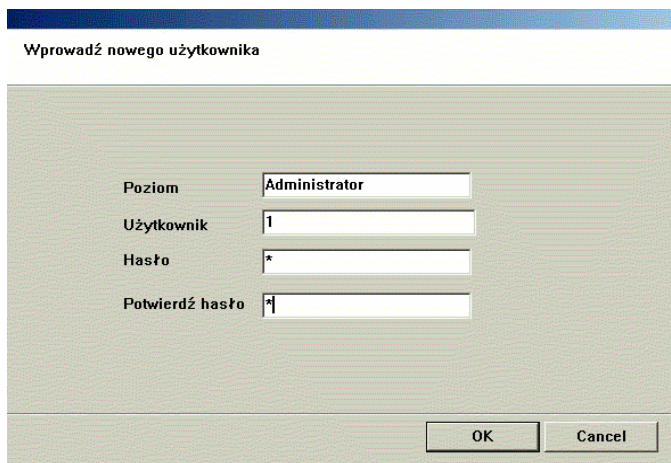


3. Konfiguracja programu DVR-NET:

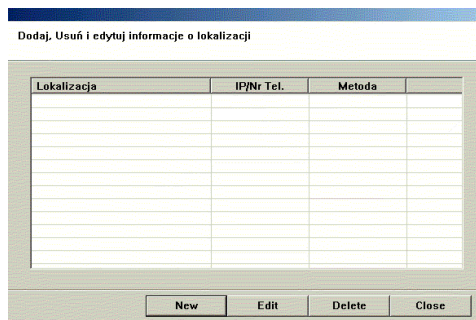
1. Kiedy po raz pierwszy zainstalujemy i uruchomimy program, pojawi się poniższe okno:



- **Logowanie** – logowanie do systemu po podaniu poprawnej nazwy użytkownika i hasła;
 - **Nowy** – dodanie nowego użytkownika programu DVR-Net;
 - **Edycja** – Zmiana istniejącej konfiguracji;
 - **Anuluj** – Wyjście bez wprowadzenia zmian;
 - **Minimalizuj** – Minimalizacja programu i umieszczenie ikony w pasku zadań
2. Jeżeli po raz pierwszy uruchamiamy program DVR-Net należy skonfigurować konto dla nowego użytkownika. Wybieramy „Nowy”, pojawi się następujące okno:



3. Wprowadzamy wszystkie dane nowego użytkownika programu DVR-Net. Jest to użytkownik, który będzie znajdował się na liści programu DVR-Net
 - Poziom** - Opis, określenie poziomu dostępu;
 - Użytkownik** - nazwa użytkownika, do zarejestrowania go w programie DVR-Net;
 - Hasło** – hasło dostępu przydzielone użytkownikowi;
 - Potwierdzenie hasła** – potwierdzenie hasła wprowadzonego we wcześniejszym oknie;
4. Po wprowadzeniu wszystkich danych, należy nacisnąć przycisk „**OK.**”
Pojawia się następujące okno, które pozwala na wprowadzenie informacji o lokalizacji z którą mamy zamiar się łączyć.



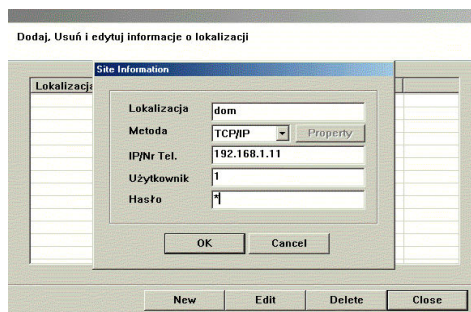
Tu następuje wprowadzenie danych o lokalizacji z którą należy się połączyć zdalnie.

- **Nowy** – Po wejściu w tę opcję możemy wprowadzić informacje o lokalizacji, z którą będziemy się zdalnie łączyć;
- **Edycja** – miejsce, w którym można edytować istniejące już informacje o lokalizacji;
- **Usuń** – usunięcie wprowadzonych danych
- **Zamknij** – Wyjście

UWAGA: ta sama nazwa lokalizacji nie może być zarejestrowana 2 razy, jak również nie można usunąć informacji o danej lokalizacji ani jej edytować, jeśli akurat próbujemy się z nią połączyć.

Naciśnij przycisk „Nowy”

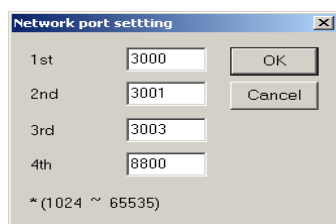
Pojawi się małe okno, dzięki któremu będziemy mogli wprowadzić informacje o lokalizacji, z którą będziemy chcieli się zdalnie łączyć.



Lokalizacji – nazwa lokalizacji – najlepiej wprowadzić taką nazwę, która będzie nam się najlepiej kojarzyła z miejsce, które chcemy zdalnie obserwować, np., jeśli komputer serwerowy znajduje się w sali konferencyjnej, nazwijmy tę lokalizację – sala konferencyjna.

Metoda – wybór metody połączenia, w przypadku połączenia ze stałym adresem IP jak i z Dynamicznym adresem IP należy wybrać metodę TCP/IP:

Właściwości /Property – Ustawienie portów:

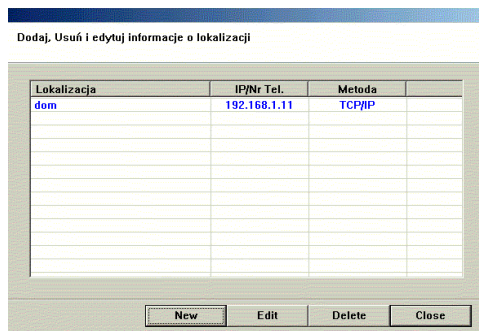


IP/Nr Tel. –IP komputera serwerowego (z kartą).

Użytkownik – nazwa użytkownika zarejestrowanego w programie DVR-Main, (ta sama nazwa użytkownika, który znajduje się po stronie komputera serwerowego, np. jeśli administrator programu DVR-Main ma nazwę: 1, to tu również należy wprowadzić nazwę użytkownika 1);

Hasło – hasło dla użytkownika zarejestrowanego w programie DVR-Main, (to samo hasło dla użytkownika, który znajduje się po stronie komputera serwerowego, np. jeśli administrator programu DVR-Main ma hasło: 1, to tu również należy wprowadzić hasło do użytkownika: 1);

Po wprowadzeniu wszystkich informacji naciśnij „OK.” – i wtedy pojawi się następujące okno.



pl

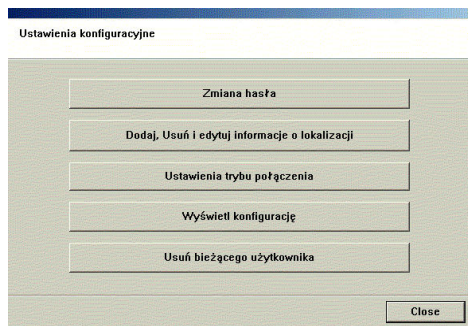
Jeśli chcesz edytować lub usunąć wprowadzone dane, naciśnij „Edytuj” lub „Usuń”.

Po wprowadzeniu wszystkich danych naciśnij przycisk „Zamknij” (Close).

UWAGA:

W przypadku, kiedy jesteśmy zdalnie połączeni z wybraną lokalizacją nie możemy dokonywać edycji danych ani próbować ją usunąć.

5. Po tych czynnościach pojawi się okno konfiguracji systemu. **Konfiguracja systemu:**



Zmiana hasła – ta opcja pozwala nam na zmianę hasła dostępu.

Stare hasło – wprowadź istniejące hasło;

Nowe hasło – Wprowadź nowe hasło, które zastąpi stare hasło i będzie już od tego momentu używane;

Potwierdź hasło – powtórz nowe hasło dla potwierdzenia zmiany;

Dodaj, usuń, edytuj informacje o lokalizacji – zmiana informacji, wprowadzenie nowych informacji o rejestrze lokalizacji; zagadnienie opisany w punkcie 4;

pl

Ustawienie trybu połączenia – wybór połączenia – z 1 lokalizacją; z wieloma lokalizacjami;

Powyższe zdjęcie może służyć jako przykład, jak skonfigurować ustawienie dla połączeń z 1 lokalizacją.

- **Połączenie z 1 serwerem** – zaznacz, jeśli chcesz mieć dostęp do wybranej, jednej lokalizacji;
- **Początkowe połączenie** – po zaznaczeniu tej opcji, przy każdym uruchomieniu programu „DVR-Net”, łączenie będzie następowało ze wskazaną lokalizacją
- **Połączenie z wieloma serwerami** – zaznacz, jeśli chcesz mieć dostęp do wielu lokalizacji jednocześnie.

| Pos | Lokalizacja | Numer Kamery | Pos | Lokalizacja | Numer Kamery |
|---------------------------------------|-------------|--------------|-----------------------------|-------------|--------------|
| <input checked="" type="checkbox"/> 1 | dom | Wszystkie | <input type="checkbox"/> 9 | [Not Used] | 1 |
| <input checked="" type="checkbox"/> 2 | dom | Częściowc | <input type="checkbox"/> 10 | [Not Used] | 1 |
| <input checked="" type="checkbox"/> 3 | dom | 1 | <input type="checkbox"/> 11 | [Not Used] | 1 |
| <input checked="" type="checkbox"/> 4 | dom | 4 | <input type="checkbox"/> 12 | [Not Used] | 1 |
| <input checked="" type="checkbox"/> 5 | dom | 9 | <input type="checkbox"/> 13 | [Not Used] | 1 |
| <input type="checkbox"/> 6 | [Not Used] | 1 | <input type="checkbox"/> 14 | [Not Used] | 1 |
| <input type="checkbox"/> 7 | [Not Used] | 1 | <input type="checkbox"/> 15 | [Not Used] | 1 |
| <input type="checkbox"/> 8 | [Not Used] | 1 | <input type="checkbox"/> 16 | [Not Used] | 1 |

Powyższe zdjęcie pokazuje przykład wyboru ustawień i opcji w przypadku połączenia z wieloma lokalizacjami.

Nr– Nr okna, w którym będą wyświetlać się kamery z danej lokalizacji.

Lokalizacja – wskazanie z listy danej lokalizacji;

NOT USED – wybierz, jeśli nie chcesz mieć połączenia z daną lokalizacją;

Numer kamery – wybierz numer kamery, do której chcemy mieć dostęp;

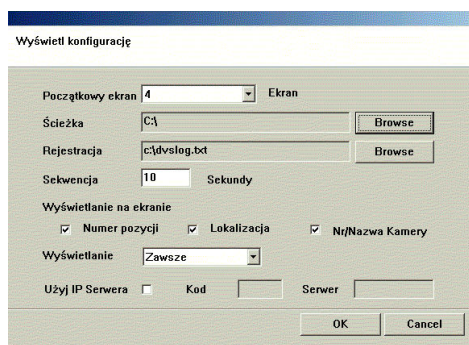
WSZYSTKIE – oznacza to, że wybieramy dostęp do wszystkich kamer;

CZĘŚCIOWO, – Jeśli wybierzemy tę opcję, pozwoli nam to na manualny wybór interesujących nas kamer z danej lokalizacji;

Uwaga:

Jeśli przydzielonych zostanie więcej niż 1 kamera z danej lokalizacji do 1 okna, to uzyskamy w tym oknie obraz sekwencyjny z wybranych kamer.

Wyświetl konfigurację -możliwość ustawień: wygląd ekranu początkowego, ścieżki do plików rejestrujące dane, przerw sekwencji, ect.



- **Początkowy ekran** – możliwość określenia jak ma wyglądać początkowy ekran, po uruchomieniu programu „*DVR-Net*” (1,4,6,9,10,16 – podział ekranu);
- **Ścieżka** – wskazanie miejsca gdzie ma być przechowywane dane po naciśnięciu przycisku „*Zapisz*” w programie „*DVR-Net*”.
- **Rejestracja** – wskazanie ścieżki do pliku rejestru zdarzeń;
- **Sekwencja** – ustawienie przerw sekwencyjnych;
- **Wyświetlanie na ekranie** – nr pozycji, lokalizacja, nr kamery;
- **Wyświetlanie** – sposób wyświetlania na ekranie wcześniej zaznaczonych opcji (nr pozycji, lokalizacja, nr kamery);

Usuń bieżącego użytkownika – w tym miejscu możliwe jest usunięcie niepotrzebnego użytkownika z listy zarejestrowanych użytkowników.

Po wprowadzeniu wszystkich danych do konfiguracji programu DVR-Net, należy nacisnąć APPLY i przejść do uruchomienia programu.

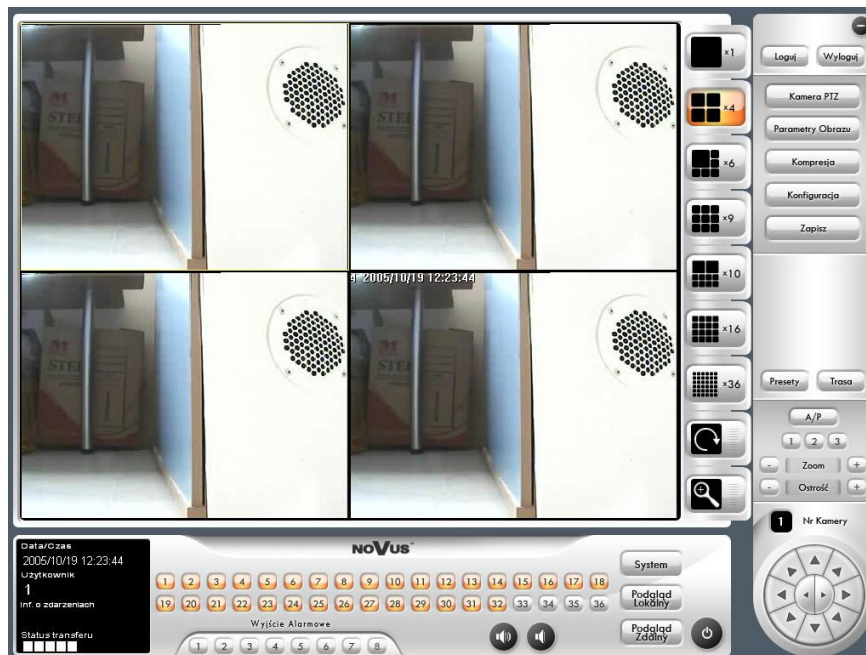
4. Obsługa programu DVR-Net:

Pojawia się następujące okno logowania po uruchomieniu programu „DVR-Net”.

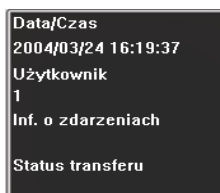


Użytkownik, który został wprowadzony do programu DVR-Net (jak pokazuje powyższe zdjęcie) znajduje się już na liście programu DVR-Net. W miejsce hasło należy wprowadzić hasło dla danego użytkownika (takie jak zostało wprowadzone i opisane w rozdziale 3”Konfiguracja programu DVR-Net”).

Pojawi się następujący ekran:



1.



- **Data/Czas** – aktualny czas i data;
- **Użytkownik** – pokazuje aktualnie zalogowanego użytkownika;
- **Informacje o zdarzeniach** - zdalne informowania o zdarzeniach, wykryte przez DVR-Main.

2.



- Logowanie/ Wylogowanie;

3.



- **Konfiguracja** – przejście do konfiguracji ustawień.
- **Zapisz**– uruchomienie nagrywania po stronie klienckiej wyświetlanych materiałów ;
- **kamery P/T/Z** – pulpit do sterowania kamerą PTZ (możliwość uzyskania tych samych funkcji kamery PTZ co za pomocą programu DVR-Main)
- **Parametry obrazu:** modyfikacja parametrów obrazu
- **Kompresji:** możliwość modyfikacji kompresji transmitowanego obrazu.
Duża – zwiększenie prędkości transferu, ale zmniejszenie jakości obrazu;
Mala – zmniejszenie prędkości transferu, ale zwiększenie jakości obrazu;

4.



- **Podgląd lokalny** – lokalne **przeoglądanie** danych zarejestrowanych przez program **DVR-Net** na komputerze klienckim
- **Zdalny podgląd** – przeglądanie danych zarejestrowanych przez **DVR-Main** na komputerze serwerowym
- **System** – dostęp przez **DVR-Net** do ustawień systemowych **DVR-Main**

5.



- Ikony dotyczące komunikacji głosowej. Aby uruchomić tę funkcję należy zaznaczyć **DŹWIĘK** w Konfiguracji Systemu w programie DVR-Main

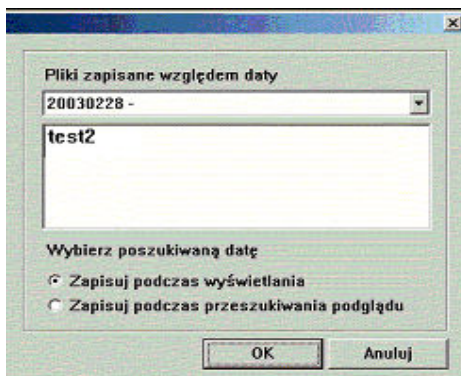
5. Podgląd lokalny:



Ta opcja pozwala na przeglądanie danych zapisanych na komputerze klienckim za pomocą **DVR-Net**. Aby uruchomić nagrywanie danych na komputerze klienckim należy na ekranie głównym programu DVR-Net wcisnąć przycisk **ZAPISZ**

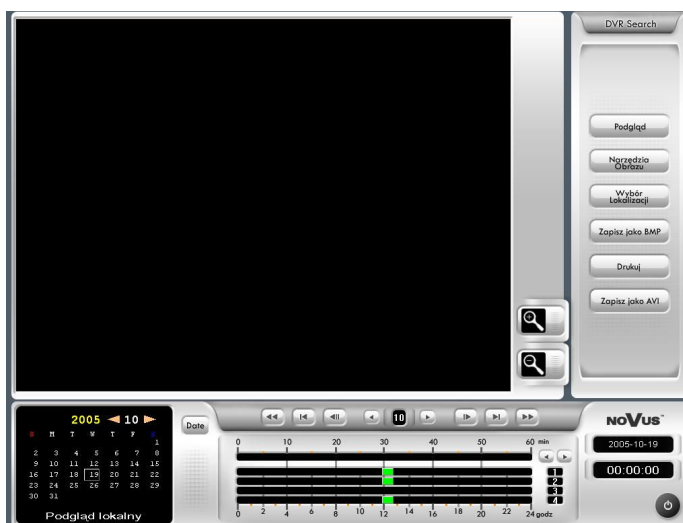


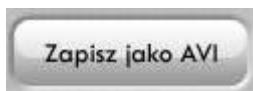
Po wejściu w opcję **PODGLĄD**, na ekranie pojawi się następujące okienko:



W część głównej ekranu powinna pojawić się lista lokalizacji, zarejestrowanych w systemie DVR-Net. Należy wybrać żadaną lokalizację z listy i kliknąć OK.. W tym czasie nastąpi przejście do danych ze wskazanej lokalizacji.

Pojawi się poniższy ekran:





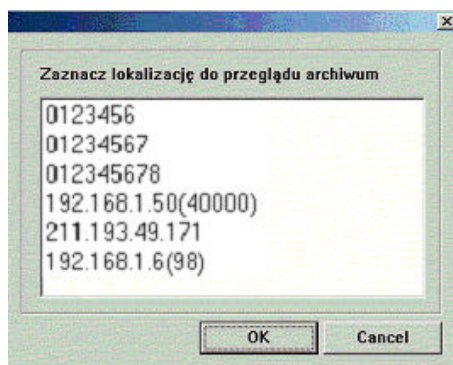
Możliwość utworzenia pliku AVI z wyświetlanego obrazu wideo

6. Zdalny podgląd:

Opcja ta, pozwala na dostanie się do archiwum danego komputera serwerowego i zdalnie przeglądać nagrane materiały z danej lokalizacji



Po wejściu w tę opcję (na ekranie głównym) pojawi się następujące okienko, na którym powinna znajdować się lista zarejestrowanych lokalizacji



Z listy nazw lokalizacji należy zaznaczyć tę lokalizację, której archiwum chcemy przejrzeć; Po zaznaczeniu wymaganej lokalizacji wciśnij przycisk OK i pojawi się następujące okno:



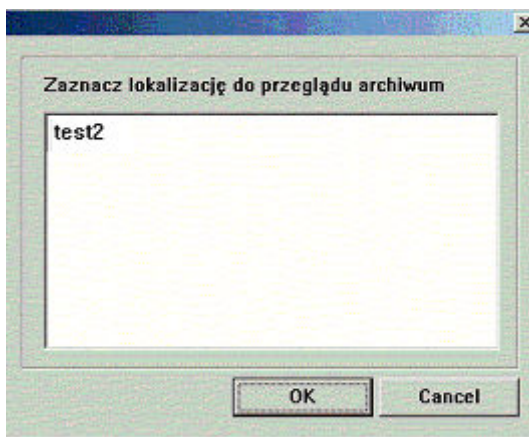
NAGRYWAJ – przycisk ten służy do nagrania danych z archiwum komputera serwerowego na komputer kliencki. Aby odtworzyć te dane należy przejść do PODGLĄDU LOKALNEGO.

7. System:



Ikona ta umożliwia dostanie się do konfiguracji systemu danej lokalizacji i dokonanie zmiany w systemie w sposób zdalny.

Po naciśnięciu na ikonę SYSTEM pojawi się poniższy ekran. Z listy należy wybrać nazwę danej lokalizacji, z którą chcemy się połączyć i dokonać zmian systemowych.



Nie wszystkie opcje konfiguracji systemu są dostępne zdalnie, np. NARZĘDZIA DYSKOWE czy funkcje kamery PTZ są dostępne tylko na komputerze serwerowym.

8. Konfiguracja zdalnego połączenia między komputerami:

8.1. WSTĘP:

Interpretacja terminów użytych w niniejszej instrukcji:

- Komputer serwerowy - komputer klasy PC z zainstalowaną kartą wizyjną Novus i programem DVR-Main oraz kartą sieciową LAN 10/100Mbitów/s z zainicjowanym połączeniem do Internetu ze stałym adresem IP;
- Komputer kliencki - komputer klasy PC z zainstalowanym oprogramowaniem DVR-Net, kartą sieciową LAN 10/100Mbitów/s
- DVR-Main – program główny do obsługi karty wizyjnej, instalowany na komputerze serwerowym;
- DVR-Net – program obsługujący zdalne połączenie z komputerem serwerowym, instalowany na komputerze klienckim

pl

8.2. KONFIGURACJA POŁĄCZENIA KOMPUTERÓW ZE STAŁYM ADRESEM IP:

Komputer serwerowy (z kartą wizyjną NOVUS) podłączony jest do Internetu za pomocą stałego adresu IP (zewnętrznego adresu zaczynającego się np. od cyfr 2xx.xxx.xxx.x; np.: 217.168.0.213).

UWAGA!!!

Czynności związane z pozyskaniem przyłącza do Internetu (adres IP) należy konsultować z wybranym dostawcą usług internetowych.

Konfiguracja oprogramowania na komputerze klienckim

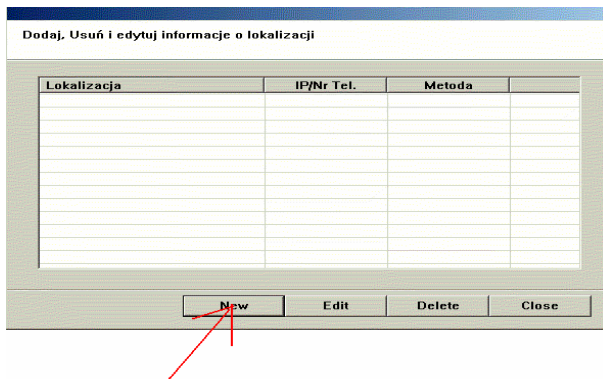
Na komputerze klienckim instalujemy program DVR-Net. I postępujemy wg poniższego opisu:

1.

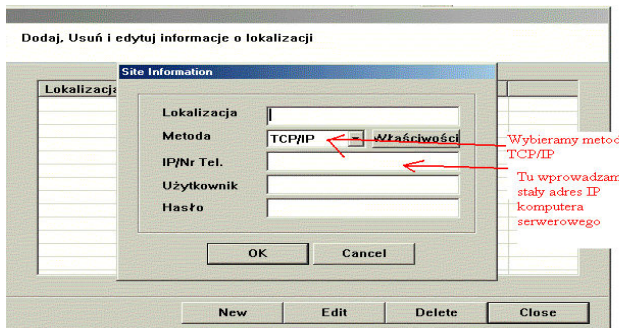


Tak wygląda ekran po zainstalowaniu programu DVR-Net i gotowy do uruchomienia. W przypadku uruchamiania go po raz pierwszy, należy wprowadzić użytkownika i nadać im hasła. Proces ten opisany został w rozdziale 3—Konfiguracja programu DVR-Net)

2. Po wprowadzeniu danych odnośni użytkowników programu DVR-Net, należy przejść do poniższego ekranu:



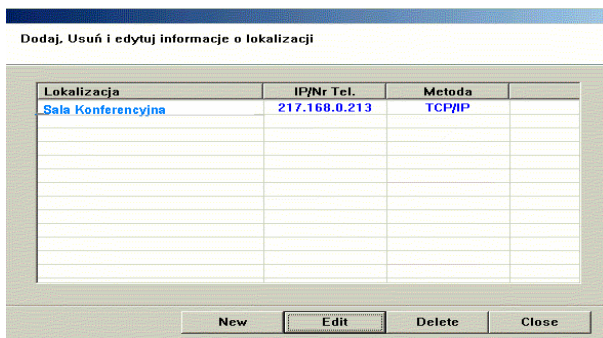
3. Przycisk NEW doprowadza do kolejnego ekranu:



Tak wygląda ekran po wejściu w opcję NEW.

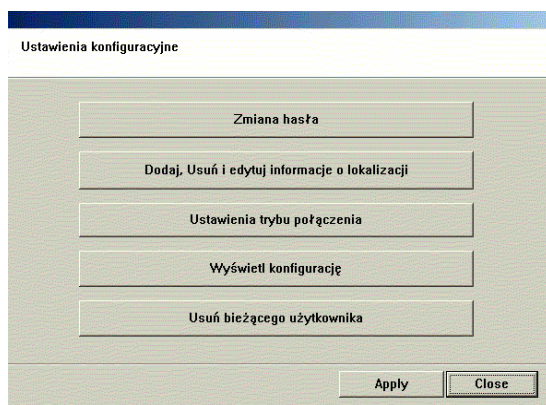
- **Lokalizacja** (jest to dowolna nazwa, nadana przez nas– tylko dla własnej wygody, Np może to być nazwa: Sala Konferencyjna);
- **Metoda** – TCP/IP.
- **IP/Nr Tel.** numer stałego adresu IP komputera serwerowego.
- **Użytkownik**— nazwa użytkownika, zarejestrowanego w programie DVR-Main (po stronie komputera serwerowego)
- **Hasło** - to samo hasło dla danego użytkownika, który zarejestrowany jest w programie DVR-Main (po stronie komputera serwerowego).
np.: Jeśli użytkownik z poziomu administrator, po stronie DVR-Main ma nazwę 1 i hasło 1 to tu w tym miejscu należy wprowadzić również: użytkownik - 1, hasło - 1.

4. Po wprowadzeniu danych dot. Lokalizacji otrzymamy poniższy ekran:



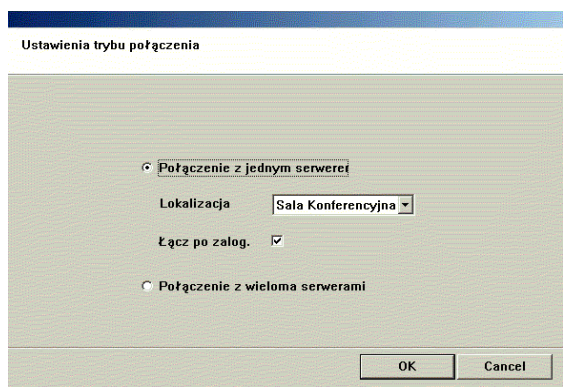
CLOSE

5. Wybierz **USTAWIENIA TRYBU POŁĄCZENIA** :



Pojawi się poniższy ekran:

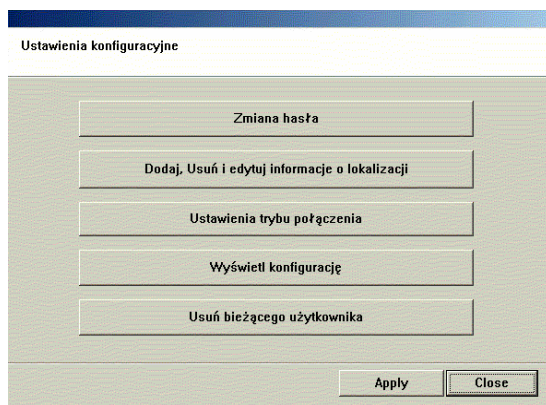
6.



W przypadku łączenia się z jednym komputerem serwerowym (z kartą wizyjną) należy wybrać opcję **POŁĄCZENIE Z JEDNYM SERWEREM**. Przy **LOKALIZACJI** z listy należy wybrać nazwę danej lokalizacji.

ŁĄCZ PO ZALOG.— zaznaczenie tej opcji spowoduje natychmiastowe połączenie się z daną lokalizacją zaraz po zalogowaniu.

8. Po naciśnięciu **OK**, uzyskujemy ekran taki jak poniżej. Należy wybrać **APPLY**.



9. System umożliwia już zalogowanie się. Przed chwilą wprowadzony użytkownik jest już na liście (możemy wprowadzić kilku użytkowników i strzałkami wybieramy odpowiedniego użytkownika z listy).



Po wybraniu z listy użytkownika i wprowadzeniu hasła, należy wybrać **LOGOWANIE** i czekać na połączenie.

8.3. KONFIGURACJA POŁĄCZENIA KOMPUTERÓW

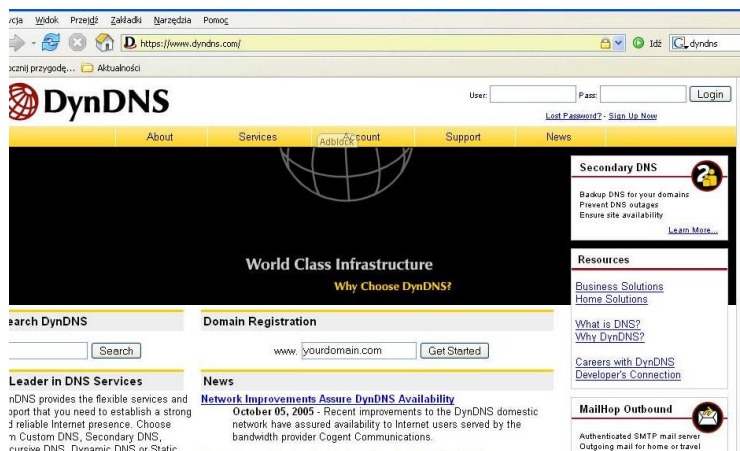
Z DYNAMICZNYM ADRESEM IP

W przypadku Dynamicznego IP możemy uzyskać połączenie z danym komputerem za pomocą serwera www.dyndns.org.

Serwer ten jest bezpłatny i legalny. To rozwiązanie może być pomocne np. w przypadku używania NEOSTRADY.

W pierwszej kolejności należy wejść na stronę podanego serwera i założyć konto użytkownika.

www.dyndns.org --> Account/ Create Account



Przykład założenia konta:

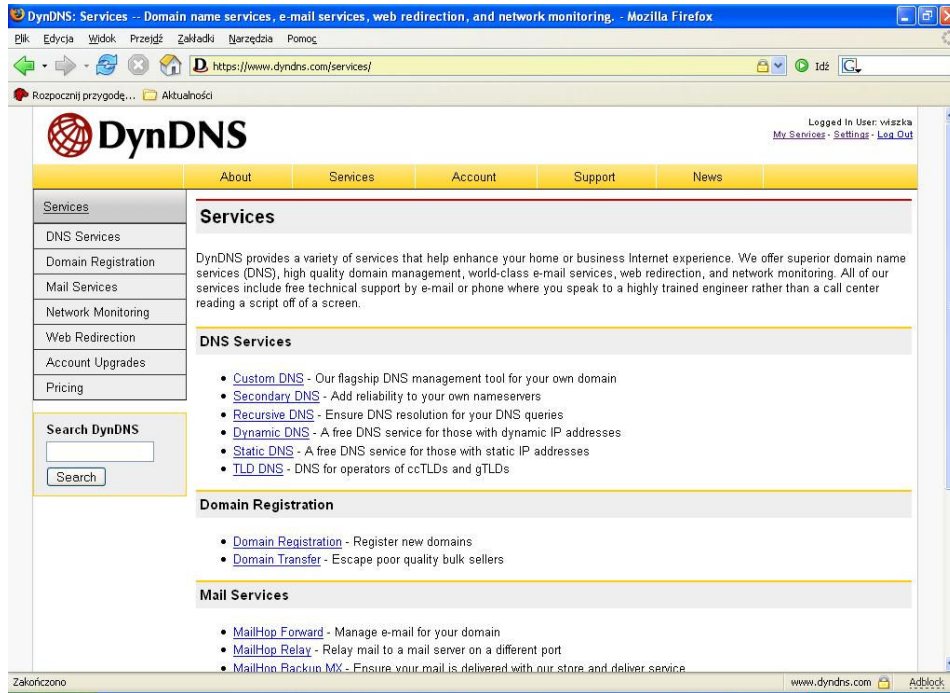
Należy wprowadzić nazwę użytkownika dla konta na serwerze

W tym miejscu należy wprowadzić konto e-mailowe na które będą przesyłane informacje z serwera

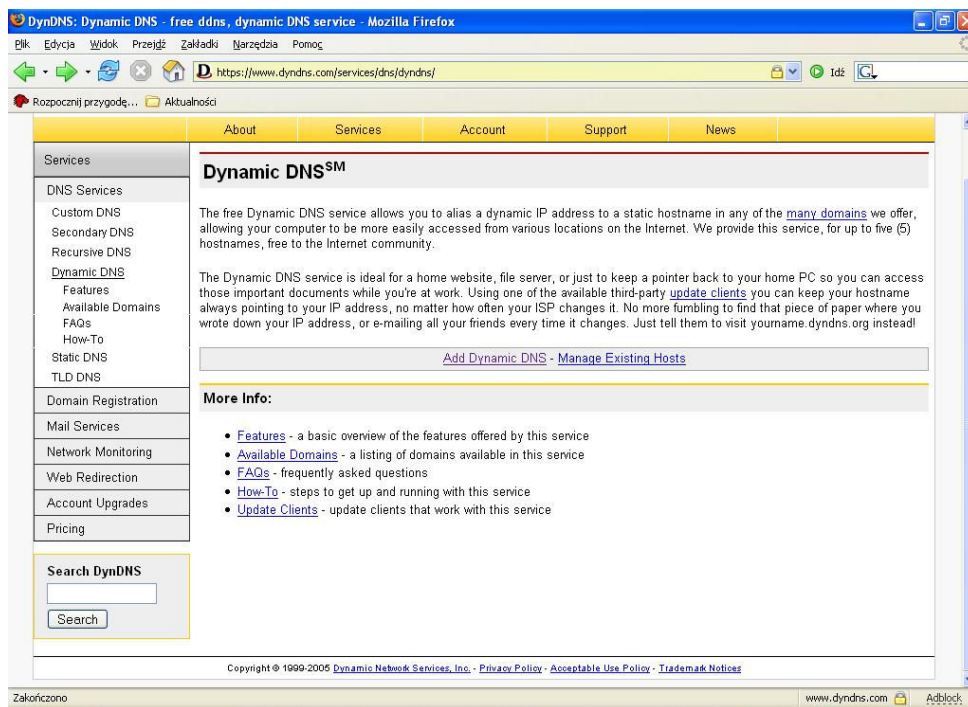
Hasło powinno składać się z min 5 znaków

Po zakończeniu procesu tworzenia konta należy zaczekać aż przyjdzie informacja, na podane konto e-mailowe, o stworzeniu konta i należy go teraz zarejestrować. W mailu podany będzie link do strony, na którą trzeba wejść i wtedy nastąpi rejestracja po której można już się zalogować.

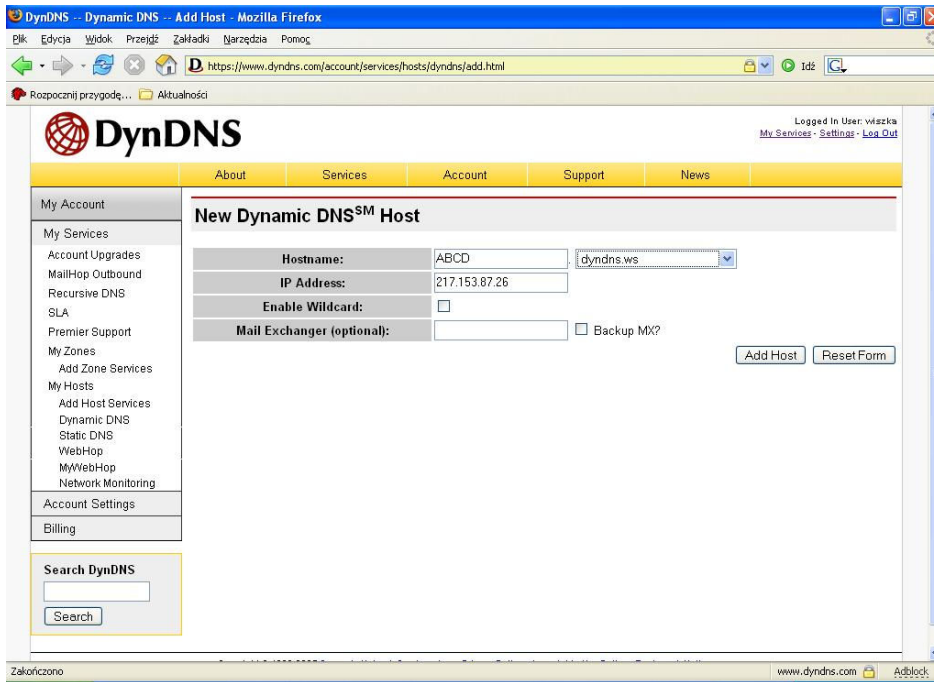
Po zalogowaniu się należy przejść do zakładki SERVICES i wybrać DYNAMIC DNS.



Następnie należy wybrać opcję ADD DYNAMIC DNS



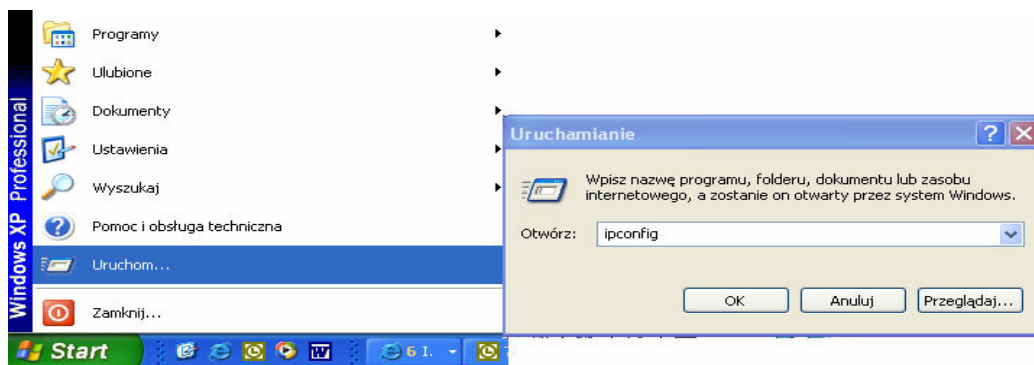
Po wybraniu opcji ADD A HOST pojawi się następujący ekran:



W pozycji **HOSTNAME** należy wpisać dowolną nazwę np.: ABCD a po prawej stronie (tu gdzie widać dyndns.ws) za pomocą strzałki po prawej stronie, rozwinąć listę i wybrać dowolną nazwę domeny.

W pozycji **IP ADDRESS** należy wpisać aktualny, w danym momencie, adres IP.
Jak sprawdzić aktualny adres?

Należy w poleceniu URUCHOM wpisać komendę IPCONFIG i pojawi się bieżący adres IP.



Po uzupełnieniu tych danych należy wcisnąć przycisk ADD HOST.

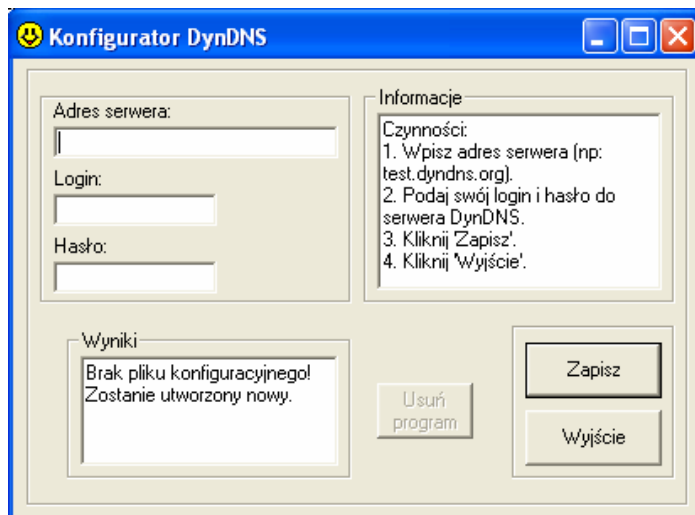
Następnie należy wejść w opcję CLIENTS (znajduje się to np. po lewej stronie ekranu w zakładce DYNAMIC IP) i z tego miejsca „ściągnąć” jeden z klienckich programów. Program ten będzie aktualizował informacje o bieżącym adresie IP

UWAGA:

Program ten musi być na komputerze, na którym jest karta.

Dla ułatwienia, do płyty CD (która jest razem z kartą) dołączony został program KONFIGURATOR (folder DVR-Net). Jest to bezpłatny program, znajdujący się na stronie www.dyndns.org. autorstwa Teda Veingerl (www.access.si), GUI stworzony przez Michała Gutrala.

Po zainstalowaniu, na komputerze klienckim, programu KONFIGURATOR i uruchomieniu go otrzymamy następujący ekran:



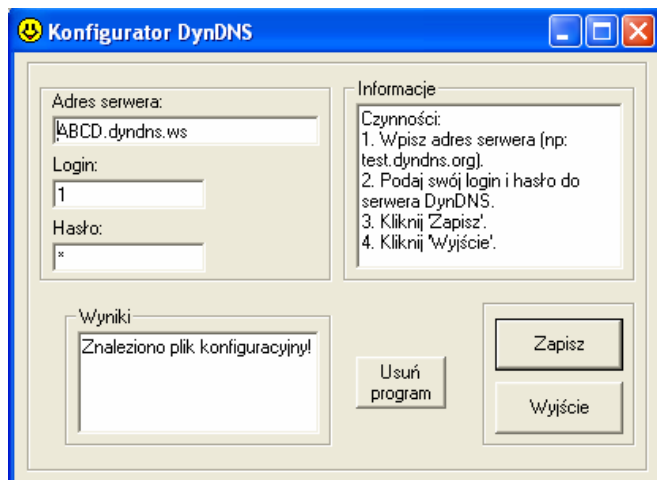
W tym miejscu należy:

1. Wpisz adres serwera (np.:ABCD.dyndns.org).
2. Podaj swój login i hasło do serwera DynDNS.
3. Kliknij 'Zapisz'.
4. Kliknij 'Wyjście'.

Program zapisał się już jako usługa systemowa i nie jest potrzebne uruchamianie go za każdym razem, kiedy chcemy uzyskać zdalne połączenie z komputerem serwerowym (z kartą wizyjną).

W przypadku potrzeby usunięcia programu należy:

1. Kliknąć 'Usuń program';
2. Odinstalować go w Ustawienia/Panel Sterowania/Dodaj_lub_Usuń_Programy.



8.4. KONFIGURACJA DVR-NET NA KOMPUTERZE KLIENCKIM:

Program ten należy skonfigurować podobnie jak w przypadku stałego IP. Różnica występuje w zakładce SITE INFORMATION. W miejsce **IP/Nr Tel.** należy wprowadzić adres www hosta, który utworzony został na serwerze DynDNS.org.

The screenshot shows a dialog box titled "Site Information". It contains the following fields and values:

| | |
|-------------|--|
| Lokalizacja | sala |
| Metoda | TCP/IP (dropdown) Właściwości (button) |
| IP/Nr Tel. | ABCD.dyndsn.ws |
| Użytkownik | 1 |
| Hasło | * (masked) |

Buttons: OK, Cancel

9. Direct Web:

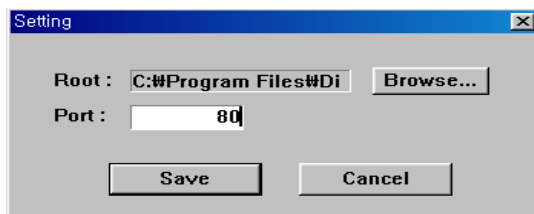
9.1. SERVER PC:



Po zainstalowaniu programu DIRECT WEB (jest on dołączony do programu DVR-Main i instaluje się automatycznie), pojawi się w pasku narzędzi ikona, jaką widać na zdjęciu powyżej.

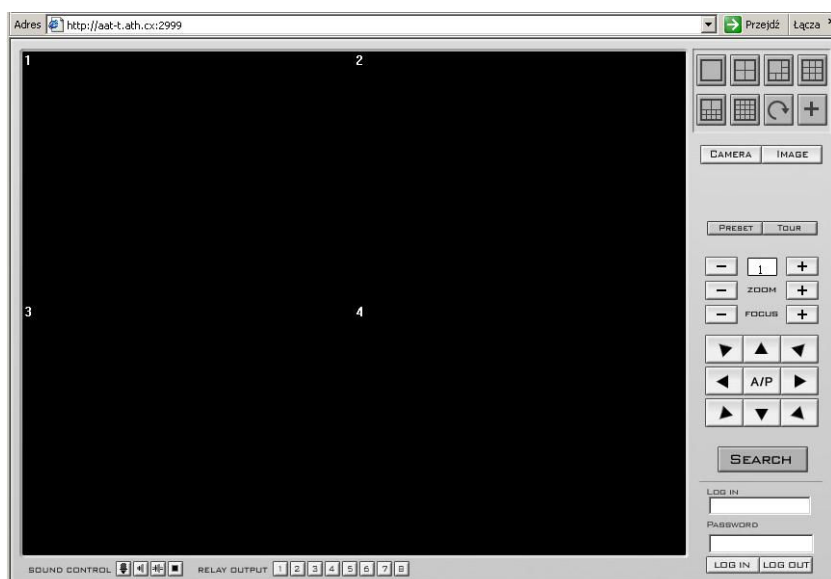
UWAGA:

W razie pojawienia się kolizji z fawallem albo z portem, należy najechać na tę ikonę myszka i kliknąć prawym przyciskiem, wybrać "Setting". Pojawi się poniższe zdjęcie tu jest możliwość zmiany ustawień portu. Zalecany jest używanie domyślnego ustawienia – port 80.



9.2. KLIENT PC:

Po wprowadzeniu adresu IP komputera serwerowego w pasek adresowy przeglądarki internetowej, powinien pokazać się następujący obraz:

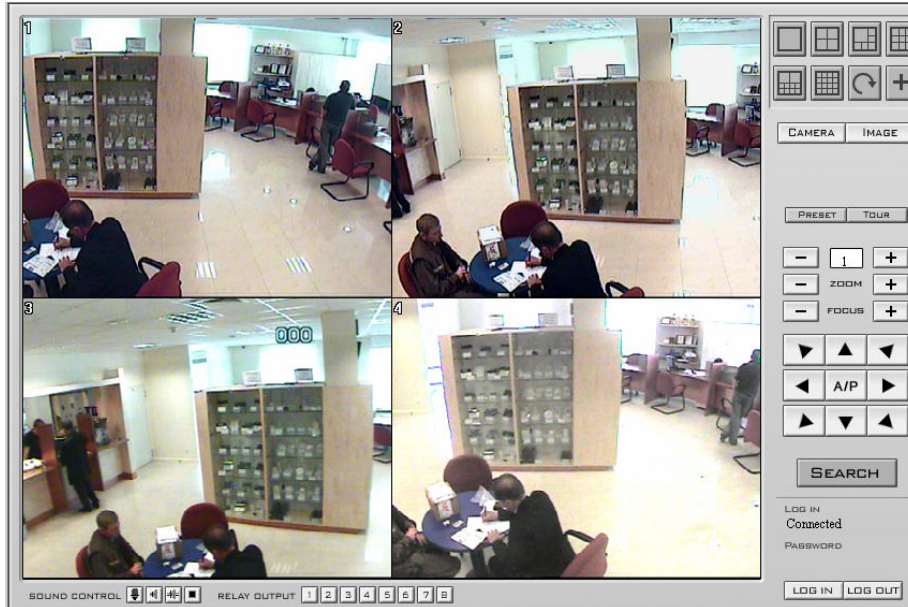


LOG IN

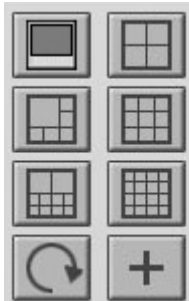
PASSWORD

LOG IN LOG OUT

Należy wprowadzić nazwę użytkownika i jego hasło (używane są te nazwy i hasła, które wprowadzone są do bazy danych systemu NOVUS. Następnie, wybrać przycisk „LOGIN” i powinno uzyskać połączenie między komputerami.



pl



Przyciski do przełączania na obraz:

1 kamerowy,
4 kamerowy,
6 kamerowy,
9 kamerowy,
10 kamerowy,
16 kamerowy
Serwencja,
Powiększenie obrazu

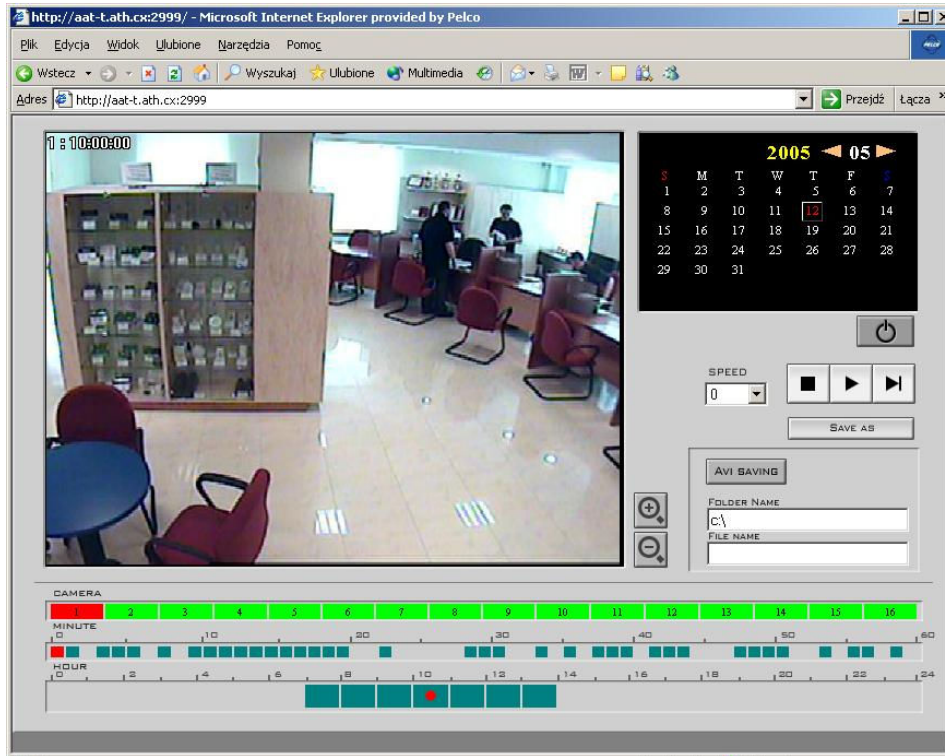


Pulpit do sterowania kamerą PTZ
Wybór odpowiedniego numeru kamery;
Zoom +/-
Focus +/- (Ostrość +/-)

Manualna zmiana położenia kamery.
A/P – trasa obserwacji;



Przejdźcie do podglądu zarejestrowanych danych na komputerze serwerowym.
Po wybraniu tego przycisku pokaże się następujący ekran:



Należy zaznaczyć żadaną datę, kamerę i czas, które chcemy przejrzeć

SPEED: Ustawienie prędkości odtwarzania.

SAVE AS: Zapisywanie pojedynczych zdjęć.

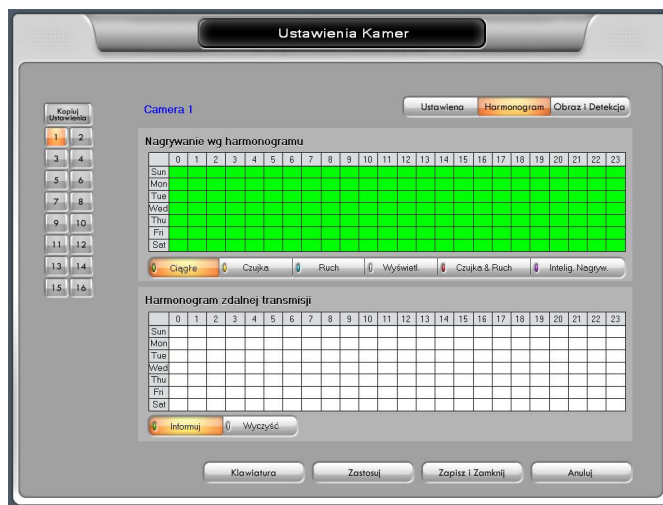
AVI SAVING: Zapisywanie sekwencji filmowych w formacie AVI

10. Zdalne powiadomienie o zdarzeniach:

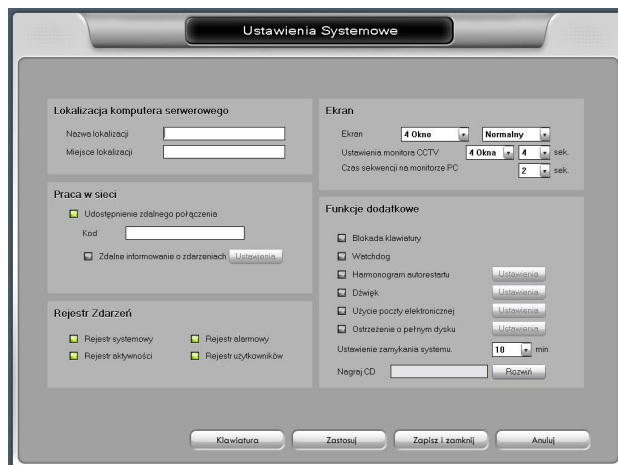
Program DVR-Net może pracować w „tle”, tzn., że zrzuciwszy go do paska można pracować na innych programach. Aby nie przeoczyć zdarzenia i uzyskać „podniesienie” się obrazu na ekranie komputera należy:

Na komputerze serwerowym (z kartą):

1. DVR_SETTING/KAMERY/HARMONOGRAMY i tu zaznaczyć:
 - Nagrywanie kamer jako RUCH;
 - Harmonogram zdalnej transmisji – zaznaczyć najczęściej całe pole na zielono;

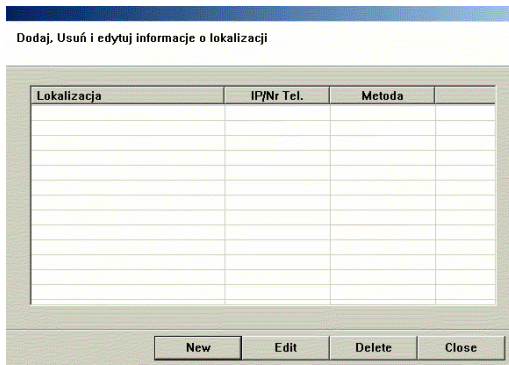


2. W DVR_SETTING/KONFIGURACJA_SYSTEMU/PRACA_W_SIECI
 - W tym miejscu należy zaznaczyć opcję: ZDALNE INFORMOWANIE O ZDARZENIACH i UDOSTĘPNIENIE ZDALNEGO POŁĄCZENIA:
 - KOD— należy wstawić nadany przez samego siebie, kod, może to być np.: abcde. Ten sam kod będzie potrzebny do konfiguracji programu klienckiego w miejscu „Site Information”;
 - W miejscu METODA wybrać TCP/IP;
 - W miejsce IP/Num – należy wprowadzić adres IP komputera klienckiego (komputera, na który ma iść informacja o zdarzeniu).

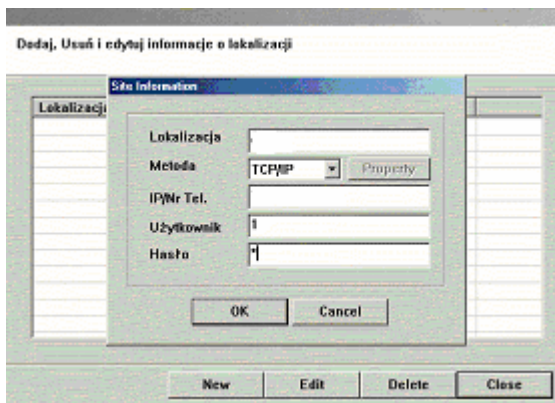


Na komputerze klienckim:

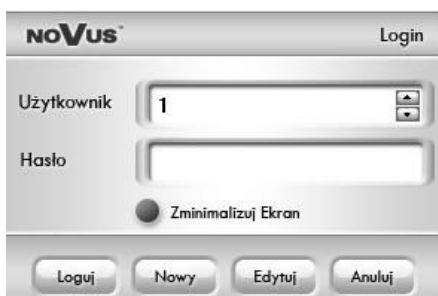
1. W miejscu „Dodaj, Usuń i edytuj informacje o lokalizacji” wybierz opcję NEW



2. W miejscu SITE_INFORMATION:
 - LOKALIZACJA należy wprowadzić kod, który był wprowadzony na komputerze serwerowym w DVR_SETTING/KONFIGURACJA_SYSTEMU/PRACA_W_SIECI (przykładowy abcde);
 - METODA – należy wybrać: TCP/IP;
 - IP/Nr Tel: należy wprowadzić nr IP komputera serwerowego (z karty);
 - Użytkownik i Hasło: nazwę użytkownika i hasło takie samo jak występuje w programie DVR-Main (na komputerze serwerowym – z karty) .



3. Przy uruchamianiu Programu DVR-Net należy zaznaczyć MINIMALIZUJ:



Gdy ta opcja - ”Minimalizacja” - zostanie zaznaczona, program będzie pracował w „tle”. W momencie wykrycia ruchu przez kamerę, program automatycznie „podniesie się” pokazując obrazy z kamer.

pl

NOVUSTM

NOVUS Security Sp. z o.o.

ul. Puławska 431, 02-801 Warszawa
tel.: (22) 546 0 700, fax: (22) 546 0 719
www.novuscctv.com