

StP Műszaki Fejlesztő, Gyártó és Kereskedelmi Kft.



WALK-DVR

1158. Budapest, Késmárk u. 11-13. Tel.: +36 1 410-0556 Fax: +36 1 414-0913
E-mail: info@stp.hu
Net: www.stp.hu www.scomplex.com

Tartalomjegyzék

1. Walk-DVR v1.1.....	3
2. Videó jelfeldolgozó központ.....	3
2.1. Videó rögzítő.....	4
3. Mechanikai méretek.....	5
3.1. A ház méretei, főbb kábel becsatlakozási pontok.....	5
3.2. Elektromos jellemzők.....	5
3.3. Videó jelvezetékek bekötése.....	5
4. Az IP cím beállítása.....	5
4.1. Az IP cím állításához szükséges adatok és eszközök.....	5
4.2. Az IP cím átállításának lépései.....	6
5. Webes felületű szoftver leírás.....	7
5.1. Bejelentkezés.....	7
5.2. Felvételkedvetés.....	7
5.3. Lejátszás.....	7
5.4. Személyek adatai.....	8
5.5. Személycsoport képzés.....	8
5.6. Tagok hozzáadása személycsoportokhoz.....	9
5.7. Vezérlőállítás.....	9
5.8. Perifériák.....	10
6. Windows-os felületű szoftver leírás.....	11
6.1. Általános ismertető.....	11
6.2. Walk-DVR.....	11
7. Kamera hangolás.....	11
7.1. Kamera hangolás.....	11
8. Monitor profilok létrehozása.....	13
9. Archív visszajátszás.....	14

1. Walk-DVR v1.1

Az StP Műszaki Fejlesztő, Gyártó és Kereskedelmi Kft. magas műszaki színvonalú biztonságtechnikai eszközök fejlesztésével és gyártásával foglalkozik. Egyik legújabb termékünk a Walk-DVR, amely egy kisméretű, 4 csatornás biztonságtechnikai digitális videó rögzítő.

A termék az alábbi részegységeket tartalmazhatja:

- Walk-DVR-xx Mobil digitális videó rögzítő (4 kamera, 40/60/80Gb HDD, fémházban, áramfelvétel rögzítés közben 0,3 A/ 12V)
- W03-V videó jelfeldolgozó modul 4 kamera jelének fogadására és továbbítására;
- W03-W videó rögzítő modul;
- SH05-01 fémház tápegységgel;
- W03-M GPRS modem a felvételek GSM hálózaton való továbbítására



2. Videó jelfeldolgozó központ

- Az eszközhöz csatlakoztatott videokamerák képei távolról megtekinthetőek.
- A jelfeldolgozó központra köthető 4 kamera videójeléből csatornánként legalább 4 képet dolgoz fel másodpercenként.
- Minden kamerát egyedi névvel lehet ellátni.
- A feldolgozott, illetve továbbított képek tartalmazzák a kamera nevét, a pontos dátumot és időt.
- Az eszköz biztosítja a képek szinkron és fázishelyességét.
- Az eszköz szünetmentes tápellátását az SH05-01 tápegység akkumulátora biztosítja, a

tápegység külső táp csatlakozási pontja segédtápok alkalmazásával a rendelkezésre állási idő növelését teszi lehetővé.

- A jelfeldolgozó központ számítógépen futó internet (intranet) böngészővel vagy windows-os kliens szoftverrel programozható és kezelhető. A feldolgozott képek továbbítására a számítógép hálózatot használja, így a képi információ tetszőleges helyről hozzáférhető, távfelügyelhető.
- A kezelői program felülete lehetővé teszi a sorrendi kapcsolóként való működést, amely magában foglalja a sorrendiségi ciklus megállításának lehetőségét is. Felvételkedvetés közben lehetőség van osztott kép vagy kamera léptetésre is, ehhez megadhatunk sablonokat is.

2.1. Videó rögzítő

- A beérkező videójelet a kezelőszemélyzettől függetlenül rögzíti.
- A képrögzítő modul maximálisan 100 képet rögzít másodpercként.
- A képrögzítő modul a kamerák képét azok nevével, dátummal és idővel együtt tárolja el.
- A képrögzítő 4 kamera jelét 4 kép/mp rögzítési sebesség mellett a tárolókapacitástól és képminőségtől függően 4-14 napig képes tárolni, ezután a régi képek automatikusan felülíródnak. A böngésző segítségével a kívánt képek az elévülési idő lejártá előtt archiválhatóak.
- Jelfeldolgozó központjától, illetve külső eszköztől képes vezérlő jelet fogadni, melynek hatására felvétel indítható, leállítható vagy a rögzítési sebesség megváltoztatható.
- A színes vagy a fekete-fehér kamerákról érkező jelet 512 TV sor felbontással tudja rögzíteni.

3. Mechanikai méretek

3.1. A ház méretei, főbb kábel becsatlakozási pontok

- A ház méretei: 140 x 82 x 32 mm, WM03-M esetén 200x82x32 mm
- A készülék minden be- és kimeneti jele az előlapon levő 44 pólusú DSUB csatlakozón keresztül érhető el.

3.2. Elektromos jellemzők

Tápegység	
Tápfeszültség	230V AC 50-60Hz
Áramfelvétel	max. 10W
Akkumulátor	
Tápfeszültség	12V
Kapacitás	0,8Ah
Központi egység	
Tápfeszültség	7-14V
Áramfelvétel	250 mA

A tápegység 230V AC -ről működik, szünetmentesíthető, felfűzhető, intelligens, 2A terhelhetőségű 12V-os kapcsolóüzemű, ahol az intelligencia akkufeszültség figyelést, hálózati feszültség figyelést és folyamatos kommunikációt takar.

3.3. Videó jelvezetékek bekötése

Az előlapon levő 44 pólusú DSUB csatlakozón keresztül történik.

4. Az IP cím beállítása

A telepítési folyamat egyik kiemelt lépése az **IP** cím beállítása ill. átállítása.

Az **IP** cím állítását egy **ethernet** hálózati kártyával ellátott számítógép segítségével lehet elvégezni.

Walk-DVR_{WEB} esetén egy internet böngésző program, **Walk-DVR_{WIN}** esetén a számítógépre telepített StP alkalmazás (Konfiguráló kliens) segítségével.

4.1. Az IP cím állításához szükséges adatok és eszközök

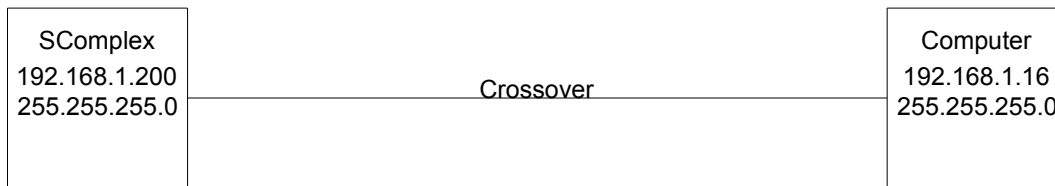
Az **IP** cím állításához a következő adatokra van szükség:

- A vezérlő aktuális, első esetben a gyárilag programozott címe, amely a vezérlőre van nyomtatva (pl. 192.168.1.200).

- A vezérlő által aktuálisan használt netmaszk (alaphelyzetben 255.255.255.0).
- Új, fix **IP** cím a vezérlő részére.
- A befogadó hálózatban használt netmaszk.
- A befogadó hálózat alapértelmezett átjárója (default gateway, router).

Az **IP** cím átállításához ajánlott eszközök:

- számítógép ethernet hálózati kártyával
- crossover (cross-link, fordítós) UTP kábel



4.2. Az IP cím átállításának lépései

Az **IP** cím átállításának menete a következő:

- Amennyiben a befogadó hálózat címtartománya nem rokon a vezérlő aktuális címével (nem különbözik olyan számokon, ahol a netmaszk 255), azaz a vezérlő “nem látja” a hálózatot, úgy első lépésként a számítógépet kell a vezérlő aktuális címtartományára állítani. Ez Windowsos környezetben a Start menü (Start) -> [Beállítások (Settings)] -> Vezérlőpult (Control Panel) -> Hálózatok (Network) -> [Helyi hálózat (Local area network) -> Tulajdonságok (Properties)] -> TCP/IP -> Tulajdonságok (Properties) úton lehet megtenni, ahol az **IP** cím közvetlen megadását kell választani, majd a vezérlő aktuális címéhez közeli (attól legfeljebb az utolsó számban eltérő) számot kell megadni. A netmaszkot is a vezérlő aktuális netmaszkjára kell állítani. /Szögletes zárójelben a [Win2000 és WinXp] specifikus, kerek zárójelben az (angol) nyelvű változat által használt kifejezések találhatók/.
- Annak elkerülésére, hogy a vezérlő és a számítógép közé olyan hálózati eszköz kerüljön, amely megakadályozhatja a kívánt tartományban történő tcp/ip forgalmat, ajánlott a számítógépet és a vezérlőt közvetlenül egy fordítós (cross-link) kábellel összekötni.
- Ha a hálózati kábelt a vezérlő J2-vel jelölt RJ45-ös aljzatába csatlakoztatjuk és a kábel másik vége egy számítógéphez, vagy egy hálózati eszközhöz (hub, switch) kapcsolódik, akkor a vezérlő központi paneljén lévő zöld (link) LED világitani kezd.
- Ha a zöld (link) LED világit, megpróbálhatjuk a vezérlőt alacsony szinten megszólítani a *ping* paranccsal. A számítógép parancs sorába (Command Prompt) írjuk be a következőket: *ping vezérlő-IP-címe* <Enter>, azaz például: *ping 192.168.1.200* <Enter>. A parancsra érkező pozitív értelmű válasz tartalma az eszköz *válaszideje*, század vagy tized másodpercben. Ha nem érkezik válasz, vagy egyéb hibaüzenetet kapunk, akkor nincs meg a kapcsolat a számítógép és a vezérlő között, vagy a vezérlő nem működik megfelelően.

```

C:\>ping 10.1.2.145
Pinging 10.1.2.145 with 32 bytes of data:

Reply from 10.1.2.145: bytes=32 time=15ms TTL=255
Reply from 10.1.2.145: bytes=32 time=1ms TTL=255
Reply from 10.1.2.145: bytes=32 time=6ms TTL=255
Reply from 10.1.2.145: bytes=32 time=5ms TTL=255
  
```

```
Ping statistics for 10.1.2.145:  
  Packets: Sent = 4, Received = 4, Lost = 0 (0% loss),  
  Approximate round trip times in milli-seconds:  
    Minimum = 1ms, Maximum = 15ms, Average = 6ms
```

C:\>

- A sikeres ping után a számítógépen található böngésző-program (pl. Internet Explorer, Opera, Netscape) címsorába (address) a következőket kell írni: **http://vezérlő-IP-címe**<Enter>, azaz pl. <http://192.168.1.200><Enter>.
- Amennyiben sikerül felvenni a kapcsolatot a vezérlővel, úgy az SComplex kezelői oldal fog betöltődni. A vezérlőhöz kapott felhasználónév-jelszó párossal lehet belépni a készülékbe. A belépés után online súgó ad folyamatos segítséget. Az **IP** cím megváltoztatása a *Service* menü *Név és IP cím* menüpontjában lehetséges, továbbá itt adhatunk nevet a vezérlőnek.
- Az <Ok> gomb megnyomása után a vezérlő újraindul, és a továbbiakban az új címen érhető el.
- Az **IP** cím sikeres átállítása után a használt számítógép **IP** címét - amennyiben a művelet sor elején elállítottuk, - vissza kell állítani az eredeti értékekre, ill. automatikus kiosztásra.

5. Webes felületű szoftver leírás

5.1. Bejelentkezés

A kezelő felület használatához felhasználó név és jelszó begépelésével kell bejelentkezni. A bejelentkezett személy azoknak a személycsoportoknak a jogaival rendelkezik, amelyeknek tagja.

5.2. Felvételkövetés

Ezen oldalon a jelenleg rögzített képek láthatók. Kiválasztható, hogy melyik vezérlő, mely kamerájánál történő események látszódnak. Osztott kép vagy kamera léptetés esetén az előre meghatározott kamera sablonok is használhatók.

5.3. Lejátszás

A rögzített felvételek lejátszására szolgáló oldal. Első lépésben ki kell választani a lejátszás paramétereit (szűrés).

Beállítási lehetőségek

- Idő
- Vezérlő
- Kamera
- Felbontás

Az Ok gomb lenyomása után a kiválasztott szűrőfeltételeknek megfelelő felvétel lejátszásra kerül. Ha

nincs a szűrőfeltételeknek megfelelő felvétel (Abban az időpontban nem működött a vezérlő, jövőbeli időpont vagy egyéb), akkor a hibaüzenetet jelenik meg.

Beállítási lehetőségek

A kép felett a szűrési feltételek és az adott időintervallumban levő képek száma látható. A lejátszás kezelő gombok jelentése (balról jobbra) a következő:

- Elejére
- Gyors csévézés hátra, a sebesség attól függően változik, hogy hányszor klikkelünk az egér balgombjával az ikonra. Menet közben gyorsíthatjuk/lassíthatjuk a lejátszás sebességét, a normál lejátszáshoz képest értve.
 - 1 klikk: kétszeres sebesség
 - 2 klikk: négyszeres sebesség
 - 3 klikk: tízszeres sebesség
- Léptetés kockánként hátrafele
- Lejátszás hátrafele
- Stop
- Lejátszás
- Léptetés kockánként
- Gyors csévézés előre, a sebesség attól függően változik, hogy hányszor klikkelünk az egér balgombjával az ikonra. Menet közben gyorsíthatjuk.
 - 1 klikk: kétszeres sebesség
 - 2 klikk: négyszeres sebesség
 - 3 klikk: tízszeres sebesség
- Végére

5.4. Személyek adatai

Ezen az oldalon a felhasználók személyi adatait lehet felvinni. A baloldali listából kiválasztott személyek adatait lehet módosítani, vagy az Új gombbal új nevet lehet felvinni. A belépési jelszót is itt lehet megadni/megváltoztatni. Információként megjelenik, hogy mely személycsoportoknak a tagja.

5.5. Személycsoport képzés

Ezen az oldalon lehet új személycsoportot létrehozni. Az SComplex felhasználó a személycsoportokon keresztül kaphatnak jogosultságot bármilyen webes, videós, beléptető vagy riasztós művelethez. Az új vagy a már meglévő személycsoport nevét, és szoftver kezelői jogosultságát is itt lehet megadni.

Beállítási lehetőségek

Az SComplex rendszerben az alábbi szoftverkezelői jogosultságok használhatók, a felsorolt

tartalommal:

- Videó felhasználói jogok
Felhasználók és a Videó rendszer/Felvételkövetés menüpont elérése is engedélyezett.
- Kiemelt felhasználói jogok
Ebbe a jogcsoportba tartozók a munkaidő adatokat kérhetik le, valamint létrehozhatnak csoportokat listázás céljából. Ezeknek a "listacsoportoknak" nem lehet jogokat adni. Az elérhető menüpontok:
 - Felhasználók
 - Listák
 - Beállítások/Csoportok képzése
 - Beállítások/Tagok hozzáadása
- Adminisztrátor
A legtöbb menüpont elérhető, kivéve a rendszer telepítésével kapcsolatos beállításokat. Az elérhető menüpontok:
 - Felhasználók
 - Listák
 - Videó rendszer
 - Beállítások
- Rendszer adminisztrátor
Az összes menüpont elérhető.

Tippek

A rendszerben egy személy több csoportnak is tagja lehet, az ezekhez kapcsolódó jogosultságok összeadódnak.

5.6. Tagok hozzáadása személycsoportokhoz

A kiválasztott személycsoportba tagokat rendelni vagy visszavonni. A baloldali listában azok a személyek szerepelnek, akik már tagjai a csoportnak, a jobboldaliban pedig azok, akik még nem. A kijelölés után a megfelelő gombbal (Hozzáad, Kivesz) lehet az új beállítást elmenteni, ezután az oldal már az új adatokat fogja mutatni.

Beállítási lehetőségek

Kiválasztás: Személycsoport

5.7. Vezérlőállítás

Az oldal feladata

A vezérlők elnevezése, IP címük és a netmaszk beállítása. Ez az első feladat, amit egy új vezérlő üzembehelyezésekor meg kell tennünk. A vezérlők rendelkeznek egy gyári IP címmel, ami fel van tüntetve a készüléken. Abban az esetben, ha ez a cím nem kompatibilis a hálózattal, akkor az eszközt

egy különálló gépre kell közvetlenül rákötni és beállítani a megfelelő IP címet.

Beállítási lehetőségek

Név
IP cím
Netmask

Tippek

Célszerű felszerelés előtt meggyőződni az IP cím helyességéről.

5.8. Perifériák

Az oldal feladata
A Walk-DVR-hez illesztett kamerák beállítása.

Beállítási lehetőségek

- 1-4 színes vagy mono kamera.

6. Windows-os felületű szoftver leírás

6.1. Általános ismertető

A videó megjelenítő is az StP-nél szokásos szerver/kliens architektúrában működik.

A szoftver feladata, a Walk-DVR-eken létrejövő képek megjelenítése, a kamerák konfigurálása, az adatok számítógépre mentése.

6.2. Walk-DVR

A kamerák hardver paramétereit a **Konfiguráló** kliens szoftverben kell megadni, ilyen paraméter:

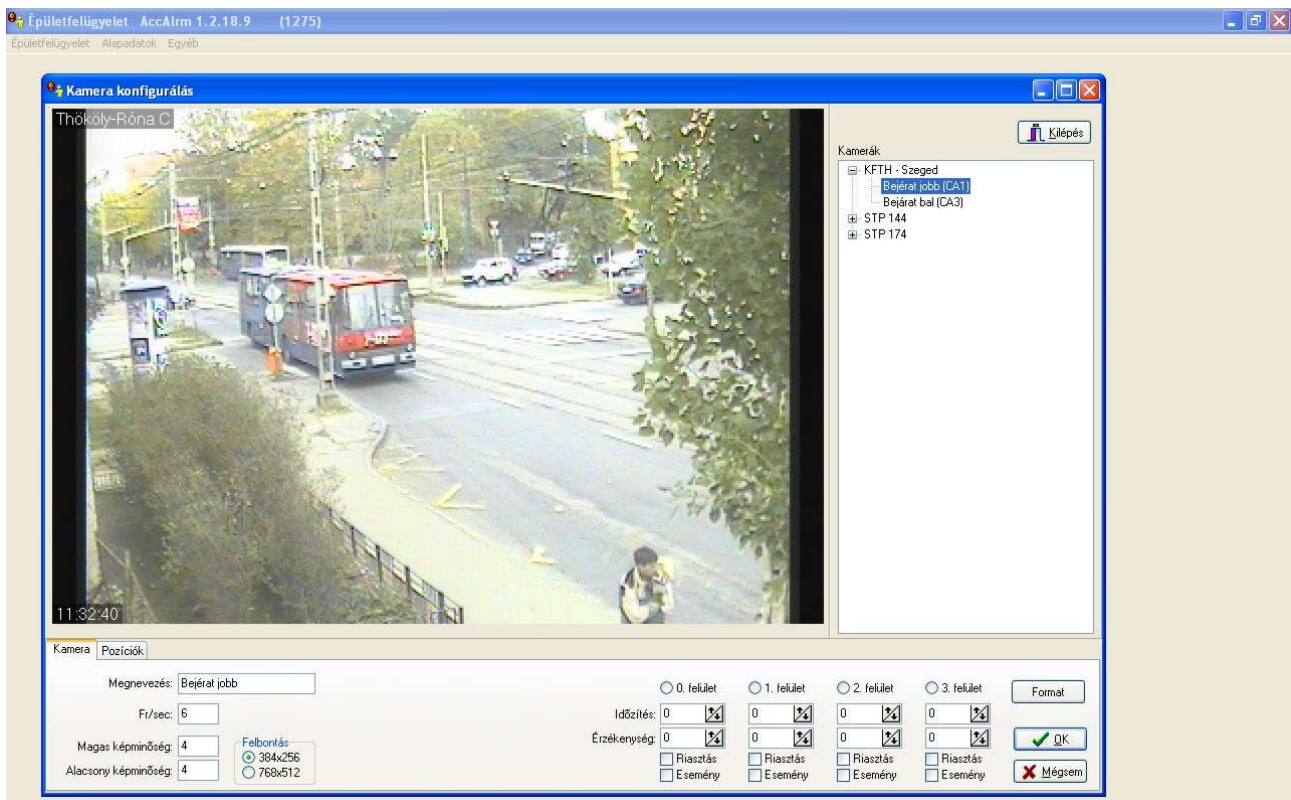
- az Walk-DVR IP címe, NET maszk, Átjáró
- az Walk-DVR-hez hány kamera van csatlakoztatva
- a kamerák neve és helye
- a kamera típusa (színes, mono)

7. Kamera hangolás

A kamerák rögzítési beállítása történhet az **SC-Videó** vagy a **Konfiguráló** kliensben.

7.1. Kamera hangolás

- Kameranév
- Frame rate
- Képméret (Nagy: nappal és mozgás esetén, éjszaka, Kicsi: éjszakai, mozgás mentes képméret)
- Felbontás
- Mozgásérzékenység paramétere
 - 24 x 16 kocka
 - 3 különböző féle erősség, amelyek mindegyikénél állítható:
 - Alarm: Ez a típusú mozgás jelzővonal legyen-e? Így egy kamera négy jelzővonalként tud megjelenni, tulajdonságait a "Jelzővonalak tulajdonságai" menüpontban lehet megadni.
 - Időtartam: A mozgás jelzésének időtartama. Intervallum 0-tól 31-ig, 0-nál nincs mozgásérzékelés
 - Érzékenység: Megmondja, hol van az a küszöb amire bejelez. Milyen nagyságú változásra jelez. Intervallum 0-tól 255-ig, 0-nál mindenre bejelez.
- Dome pozíció

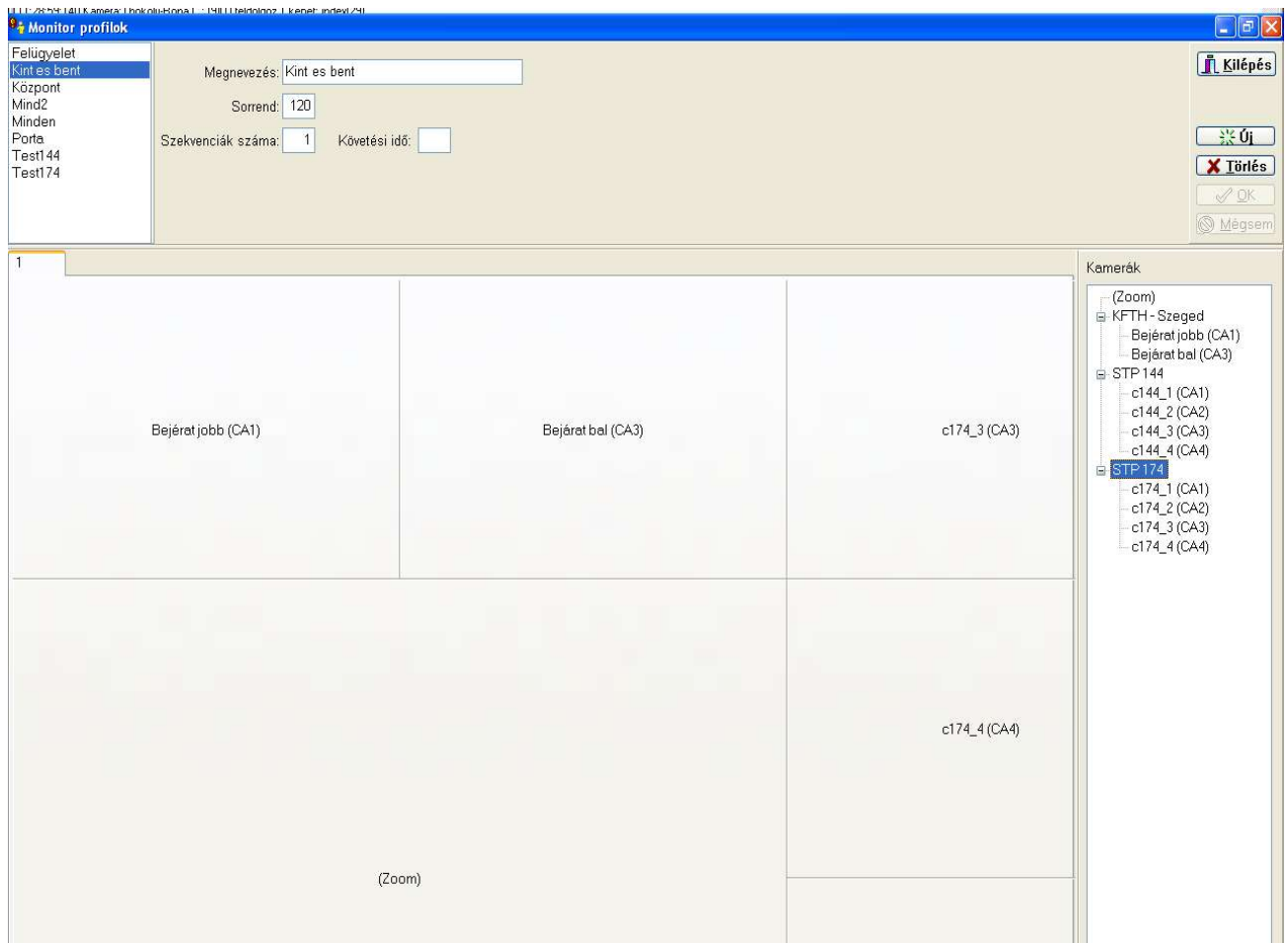


8. Monitor profilok létrehozása

Itt tervezhetjük meg, hogy felvételkedeteskor az egyes kamerák képei, milyen pozícióban kerüljenek a képernyőre.

Tetszőleges számú kamera profil hozható létre, felvétel követés menüpontban a kamera profilok a képernyő tetején jelennek meg. A kamera profil létrehozása jogosultság függő.

- **ablakok száma:** hány kép legyen a képernyőn
- **kamera választás:** melyik kamera legyen adott ablakban
- **megjelenítés módja:** adott ablak egy kamera képét mutassa vagy léptessen
- **léptetés:** mely kamerák kamerák, és mi a szekvencia
- **zoom ablak:** nem kapcsolódik kamerához, hanem felvételkedeteskor választható, hogy aktuálisan melyik kamera jelenjen meg nagyobb méretben. A zoom ablakban automatikusan a legjobb minőségben jelenik meg a kép. Egy profilon belül csak egy zoom ablak lehet.



9. Archív visszajátszás

Az archív visszajátszásnál választható, hogy 1, 4 vagy 9 kamera képét akarom szinkronizáltan visszajátszani.

A beállított szűrési paraméterek más néven elmenthetőek, az elmentett szűrésről a képeket winchesterre lehet menteni. Időzíthető a mentés ideje.

A winchesterre mentett videó anyagot az SC-Player nevű programmal - amely a rendszer része - lehet lejátszani, adathordozóra íráshoz előkészíteni. A program a kívánt anyagot egy könyvtárba csomagolja, adott könyvtár CD-re vagy DVD-re írható. A lemezen levő anyag egyéb program installálása nélkül lejátszható. Kodek installálása nem szükséges.





WALK-DVR