

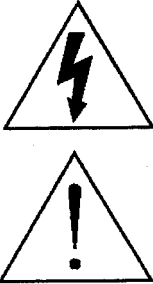
AV TECH

4 CSATORNÁS MPEG-4DVR

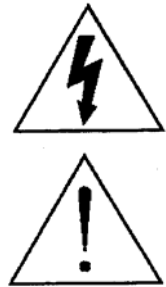


Felhasználói kézikönyv

FONTOS FIGYELMEZTETÉSEK

	FIGYELEM ÁRAMÜTÉS VESZÉLY!
	FIGYELMEZTETÉS: Az áramütés kockázatának csökkentése érdekében ne érje a készüléket eső vagy nedvesség. Csak olyan áramforrásról üzemeltesse a készüléket, amit a rajta lévő cédulán lát.

A szabályos háromszögben elhelyezett villámjelzés figyelmezteti a felhasználót a szigetelés nélküli „veszélyes feszültség” jelenlétére a készülék burkolatán belül, ami áramütést okozhat.



A szabályos háromszögben lévő felkiáltójellel jelölt szövegrész fontos műveletet vagy karbantartási tanácsot jelez a készülékhez csatolt felhasználói kézikönyvben.

CE jelölés

Ezt a készüléket úgy gyártották, hogy eleget tesz rádiós interferencia követelményeknek.



TARTALOMJEGYZÉK

<i>FONTOS FIGYELMEZTETÉSEK</i>	2
<i>TARTALOMJEGYZÉK</i>	3
<i>ALKOTÓRÉSZEK ÉS FUNKCIÓIK</i>	4
1.1 FUNKCIÓK	4
1.2 A CSOMAG TARTALMA	5
1.3 MŰSZAKI ADATOK	6
1.4 ELÜLSŐ PANEL	8
1.5 HÁTSÓ PANEL	10
<i>A KÉSZÜLÉK BEKAPCSOLÁSA</i>	12
2.1 A KÉSZÜLÉK BEKAPCSOLÁSA	12
<i>ALAPFUNKCIÓK</i>	14
3.1 FELVÉTEL	14
3.2 LEJÁTSZÁS	15
<i>RÉSZLETES MENÜBEÁLLÍTÁS</i>	16
4.1 A MENÜ FELÉPÍTÉSE	16
4.2 A FŐMENÜ OPCIOI – RÖGZÍTÉS	17
4.3 A FŐMENÜ OPCIOI – IDŐZÍTÉS	18
4.4 A FŐMENÜ OPCIOI – DÁTUM	19
4.5 A FŐMENÜ OPCIOI – HALADÓ BEÁLLÍTÁSOK	20
4.6 HALADÓ MENÜ – KAMERABEÁLLÍTÁS (CAMERA)	21
4.7 HALADÓ MENÜ – ÉRZÉKELÉS BEÁLLÍTÁSA (DETECTION)	21
4.8 HALADÓ MENÜ – A MEGJELENÍTÉS BEÁLLÍTÁSA (DISPLAY)	23
4.9 HALADÓ MENÜ – RIASZTÁS	25
4.10 HALADÓ MENÜ – TÁVVEZÉRLÉS	26
4.11 HALADÓ MENÜ – RENDSZER	26
4.12 HALADÓ MENÜ – HÁLÓZAT	28
4.13 HALADÓ MENÜ – MENTÉS	29
4.14 HALADÓ MENÜ – HDD INFO	30
4.15 HALADÓ MENÜ – ESEMÉNYNAPLÓ	30
<i>TOVÁBBI MŰVELETEK</i>	31
5.1 KERESÉS	31
5.2 BILLENTYŰZÁR	32
5.3 AZ NTSC/PAL RENDSZEREK KÖZÖTTI ÁTKAPCSOLÁS	32
5.4 USB FRISSÍTÉS	32
5.5 A SZOFTVER	33
5.7 CSATLAKOZTATÁS INTERNET BÖNGÉSZŐN KERESZTÜL	48
<i>HIBAELHÁRÍTÁS</i>	49
6.1 FAQ	49
1-ES FÜGGELÉK – A HDD TELEPÍTÉSE	50
2-ES FÜGGELÉK – PIN KIOSZTÁS	51
3-AS FÜGGELÉK – RS-232-ES PROTOKOLL	53
4-ES FÜGGELÉK – FELVÉTELI MENETREND	54
5-ÖS FÜGGELÉK – KOMPATIBILIS USB MÁRKÁK	55
6-OS FÜGGELÉK – KOMPATIBILIS HDD MÁRKÁK	56

ALKOTÓRÉSZEK ÉS FUNKCIÓIK

1.1 FUNKCIÓK

MPEG4 DVR technológia

- ◆ Ez a tömörítési formátum biztosítja, hogy a felhasználó kristálytisztá képet kapjon élőidejű (real-time) lejátszással.

Multiplex

- ◆ Lehetővé teszi egyidejűleg az élőképes megjelenítést, felvételt, visszajátszást és hálózatot.

Nagymennyiségű rögzítési lehetőség

- ◆ 500 GB-ot tud rögzíteni, ami több mint 18 napi adatmennyiség. (4 CH, legjobb [Best] minőségű kép, 30 IPS).

Mentés funkció

- ◆ File-ok mentése USB memóriakártyára (1-es modell) és hálózati távirányítós felvétel & mentés.

Távfelügyelet

- ◆ A távfelügyeletet AP szoftver és Internet böngésző támogatja. A webes távfelügyelet egyidejűleg 5 felhasználót tesz lehetővé.

Intelligens, mozgásérzékelés által indított felvétel

- ◆ Haladó mozgásérzékelési funkcióval, időzített mozgásérzékeléses felvétel (4 különböző állítható faktor a mozgásérzékelés érzékenységére) és egyszerű keresési funkció, testre szabott védelmi környezet végrehajtható.
- ◆ Riasztási jelre indított felvétel riasztást küld a kívánt e-mail és FTP címekre
- ◆ Támogatja az előriasztási felvételt (8 MB)

Rejtett felvétel

- ◆ Egy maszk helyettesíti az élőképet üres képernyővel, a monitoron nem látszik semmi, de közben a felvétel megy.

A/V támogatás

- ◆ 2 hangbemenetet és 1 hangkimenetet áll rendelkezésre a felvételi hang rögzítésére (1-es modell)
1 hangbemenetet és 1 hangkimenetet áll rendelkezésre a felvételi hang rögzítésére (2-es modell)
- ◆ VGA kimenet a monitorhoz rendelkezésre áll (opcionális)

Általános

- ◆ Többnyelvű OSD menü
- ◆ A rendszer automatikusan újraindul a tápellátás visszatérésekor
- ◆ Lehetőség van nappali mentési funkcióra
- ◆ Manuális / időzített / mozgásérzékeléses / riasztási / távirányítós felvétel funkciók
- ◆ A vízjel funkció hitelesíti a rögzített képeket
- ◆ Támogatja a TCP/IP, PPPoE, DHCP és DDNS hálózati csatlakozást

1.2 A CSOMAG TARTALMA



DVR



Adapter (2 átalakítóval)



Szoftver CD



Kiegészítő csomag



Kiegészítő csomag



Leírás és gyors indítás

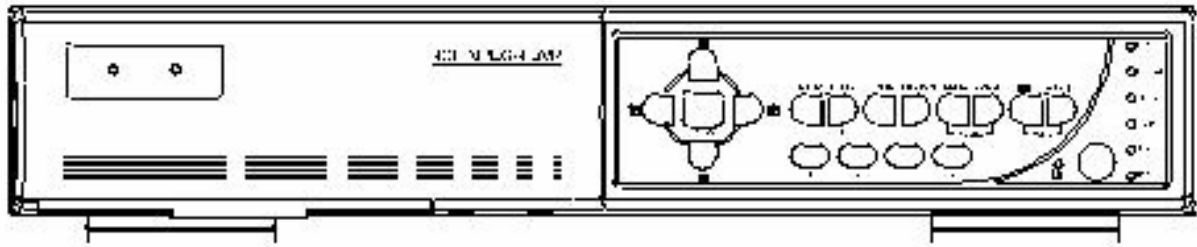
MEGJEGYZÉS: Ellenőrizze a doboz tartalmát, hogy az összes fent felsorolt tartozék benne legyen.

1.3 MŰSZAKI ADATOK

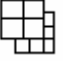

	1-es modell	2-es modell
KÉPFORMÁTUM	NTSC/PAL kapcsolható	
KÉPTÖMÖRÍTÉS	Frame: MPEG4; CIF: MPEG4	Frame: MJPEG; CIF: MPEG4
VIDEOBEMENET (Kompozit videojel, Vp-p 75 Ω BNC)	4 csatorna, Kompozit videojel 1 Vp-p 75 Ω BNC	
VIDEO HUOK KIMENET (Kompozit videojel, Vp-p 75 Ω BNC)	4 csatorna, Kompozit videojel 1 Vp-p 75 Ω BNC	
VIDEOKIMENET	Fő monitor kimenet: kompozit videojel 1 Vp-p 75 Ω BNC Call monitor kimenet: kompozit videojel 1 Vp-p 75 Ω BNC	
MAXIMÁLIS FELVÉTELI SEBESSÉG	Frame: 720x480 pixel 30 IPS-sel (NTSC) / 720x576 pixel 25 IPS-sel (PAL) CIF: 352x240 pixel 120 IPS-sel (NTSC) 352x240 pixel 100 IPS-sel (PAL)	
ÁLLÍTHATÓ FELVÉTELI SEBESSÉG	Frame: 30, 15, 7, 3 IPS <NTSC> / 25, 12, 6, 3 <PAL> CIF: 120, 60, 30, 15 IPS <NTSC> / 100, 50, 25, 12 <PAL>	
KÉPMINŐSÉG- BEÁLLÍTÁS	Legjobb, Jó, Normál és Alap (Best, High, Normal és Basic)	
MEREVLEMEZ- TÁROLÁS	IDE típus, ATA66, 1db HDD csatlakoztatható, támogatja a 400 GB-nál nagyobb kapacitású HDD-eket	
HDD GYORSTÖRLÉS	A rögzített file-ok gyorsan törölhetők az „index system” segítségével; 250 GB 2 másodperc alatt	
FELVÉTELI MÓD	Manuális / Időzített / Mozgásérzékeléses / Riasztási	
VÍZJEL	Igen	
KÉPFRISSÍTÉS	120 IPS NTSC-nél / 100 IPS PAL-nál	
AUDIO I/O	2 audio bemenet 1 audio kimenet (Mono)	1 audio bemenet 1 audio kimenet (Mono)
MOZGÁSÉRZÉKELÉSI TERÜLET	16x12 képkocka kameránként az összes csatornára	
MOZGÁSÉRZÉKELÉS ÉRZÉKENYSÉGE	4 állítható variáció a mozgásérzékelés pontos kiszámításával	
ELŐRIASZTÁSI FELVÉTEL	Igen (8MB)	
USB Interface	Támogatja az 1.1-es és 2.0-ás USB memóriakártyát	N / A
MENTÉS ESZKÖZE	Támogatja az 1.1-es és 2.0-ás USB memóriakártyát és a hálózati távirányításos mentést	Távirányításos mentés
WEB ÁTVITELI TÖMÖRÍTÉSI FORMÁTUM	Motion JPEG	
ETHERNET	10/100 Base-T. Támogatja a távvezérlést és az élőkép nyomon követését Etherneten keresztül	

WEB INTERFACE	Támogatja a szoftverét és az Internet böngészőt
RIASZTÁSI ÉRTESEÍTÉS	E-mail képek és képek feltöltése a megadott FTP oldalra
HÁLÓZATI CSATLAKOZÁS	TCP/IP, PPPoE, DHCP és DDNS funkciók
PTZ VEZÉRLÉS	Támogatja a PELCO-D protokollt
LÉPTETÉSI IDŐ (Csatornák kapcsolása egymás után)	Programozható állítható léptetési idővel
RIASZTÁS I/O	4 bemenet, 1 kimenet
DIGITÁLIS ZOOM	2x-es digitális zoom (élőképes mód)
BILLENTYŰZÁR	Igen
VIDEOJEL-VESZTÉS ÉRZÉKELÉS	Igen
KAMERA CÍMZÉS	Legfeljebb 6 karakter
KÉPBEÁLLÍTÁSOK	Színárnyalat / Szín / Kontraszt / Fényerő
DÁTUM KIJELEZÉSI FORMÁTUMOK	ÉÉ/HH/NN, NN/HH/ÉÉ, HH/NN/ÉÉ és kikapcsolva
TÁPELLÁTÁS	DC 19 V
ÁRAMFELVÉTEL	< 42 W
MŰKÖDÉSI HŐMÉRSÉKLET	10 °C ~ 40 °C (50 °F ~ 104 °F)
MÉRETEK (mm)	343 mm x 59 mm 223 mm
RENDSZERVISSZAÁLLÁS	A rendszer automatikusan visszaáll a tápellátás helyreállása után
OPCIONÁLIS KIEGÉSZÍTŐK	VGA csatlakozó

1.4 ELÜLSŐ PANEL



LED KIJELZŐK:

- HDD: a HDD meghajtó olvas vagy rögzít
HDD full: a HDD megtelt.
ALARM: ha riasztás érkezik
TIMER: ha az időzített felvétel bekapcsol
PLAY: lejátszás közben
REC: felvétel közben
- MENU:
A MENU gomb megnyomásával tud a főmenübe belépni.
- ENTER / SET:
Az ENTER gomb megnyomásával tud mindig nyugtázni.
A SET gomb megnyomásával tudja megváltoztatni a csatornakijelzés pozícióját.
A „+” vagy „-” gomb megnyomásával tudja azt a csatornát kiválasztani, amelyiket látni szeretné.
Az ENTER gomb megnyomásával tud nyugtázni.
- SEARCH:
Nyomja meg a SEARCH gombot a keresés módba való belépéshez.
- SLOW:
Visszajátszás módban ha megnyomja a SLOW gombot, a készülék lassan fogja visszajátszani a felvételt.
- ZOOM:
Nyomja meg a ZOOM gombot a kiválasztott csatorna képének felnagyításához (élőképes megjelenítésnél).
-  / - :
Nyomja meg a „” gombot, ha 4 csatornás megjelenítési módot szeretne.
Nyomja meg a „-” gombot a beállítások megváltoztatásához a menüben.
- „SEQ” / „+”:
Nyomja meg a SEQ gombot a call monitor funkció aktiválásához, majd a SEQ gombot a call monitor módból való kilépéshez.
Nyomja meg a „+” gombot a menüben a beállítások megváltoztatásához.

- **POWER:**
A DVR ki-és bekapcsolásához nyomja meg a POWER gombot.
(Ha felvétel módban van a készülék, állítsa le a felvételt, mielőtt kikapcsolja.)
- **CH1, CH2, CH3, CH4:**
A csatornaváltáshoz nyomja meg az 1-es, 2-es, 3-as, 4-es gombokat.
- **REC:**
A REC gomb megnyomásával tudja a manuális felvételt elindítani.
- **PLAY:**
A PLAY gomb megnyomásával le tudja játszani a rögzített felvételt.
- **„FEL/PAUSE, LE/STOP, BALRA/GYORS VISSZAJÁTSZÁS, JOBBRA/GYORS ELŐREJÁTSZÁS”:**
Nyomja meg a ▲▼◀▶ gombokat a kurzor fel, le, balra és jobbra mozgathatásához.
Visszajátszás módban nyomja meg a „■” gombot a visszajátszott felvétel pillanatnyi szüneteltetéséhez.
Visszajátszás módban a „■” gomb megnyomásával tudja a visszajátszott felvételt megállítani.
Visszajátszás módban nyomja meg a „◀◀” gombot a gyors visszajátszáshoz.
Visszajátszás módban, nyomja meg a „▶▶” gombot a gyors előrefelé játszáshoz.



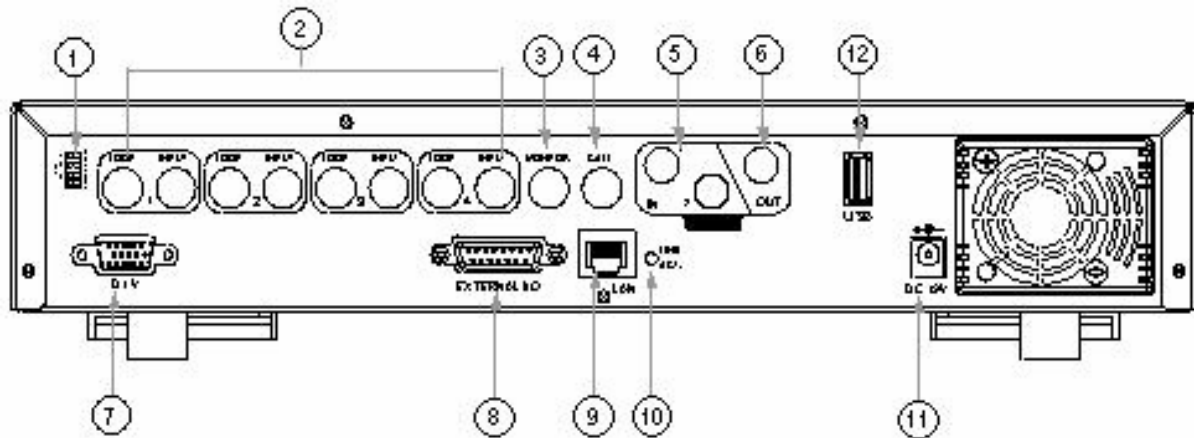
- Ezzel a két gombbal tud váltani az élőképes megjelenítés és a 2 audio csatorna rögzített hangjának lejátszása között.



- Ha ezt a két gombot egyszerre lenyomja, a PTZ vezérlési módba tud belépni, illetve kilépni.
- Nyomja meg a DVR elülső paneljén lévő POWER gombot a lekapcsoláshoz, majd nyomja meg a „POWER” + „▶” gombot a PAL rendszerbe való átkapcsoláshoz.
(Addig nyomja a gombokat, amíg a monitoron feltűnik a DVR képe.)
- Nyomja meg a DVR elülső paneljén lévő POWER gombot a lekapcsoláshoz, majd nyomja meg a „POWER” + „◀” gombot az NTSC rendszerbe való átkapcsoláshoz.
(Addig nyomja a gombokat, amíg a monitoron feltűnik a DVR képe.)
- A „MENU” és az „ENTER” gomb együttes lenyomásával tudja aktiválni a billentyűzárát.

1.5 HÁTSÓ PANEL

Az 1-es modellt vegyük példának.



1. 75 Ω / HI:
Ha a Loop funkciót használja, kérjük kapcsolja HI-ra. Ha nem használja a hurok funkciót, állítsa 75 Ω -ra.
2. VIDEO BEMENET (1-4-ES CSATORNA):
Csatlakoztassa a kép forrásához, mint pl. a kamera.
LOOP (1-4-ES CSATORNA): Video kimenet
3. MONITOR:
Ide csatlakoztassa a fő monitort.
4. CALL MONITOR:
Csatlakoztassa a CALL monitorhoz. Mutatja a kapcsolt megjelenítést. Ha riasztás érkezik, a call monitor egy bizonyos ideig a riasztott csatornát mutatja
5. AUDIO IN (két hangbemenet az 1-es modellnél, egy hangbemenet a 2-es modellnél):
Csatlakoztassa a hangforráshoz, mint pl. egy audio funkciós kamera.
Ha a felhasználó elindítja a felvétel funkciót, a hangbemenetről is rögzít.
6. D/V PORT (Digital Video Port):
Ide kösse a VGA csatlakoztató kártyát.
7. AUDIO OUT:
Csatlakoztassa a monitorhoz vagy a hangszóróhoz.
1 mono hangkimenet ugyanarról a forrásról.
8. EXTERNAL I/O PORT:
Ide tud külső eszközt csatlakoztatni. Vezérli a külső eszközt vagy a külső eszköz által van ellenőrizve. (Riasztási bemenet, külső riasztás)
9. LAN:
Ide csatlakoztassa az Internetet LAN kábelen.

10. LINK / ACT LED kijelző:
Ha az Internet kapcsolat aktív, a LED világít.

11. POWER:
Használja a mellékelt adaptert.

12. USB (Az 1-es modelnél):
Lehetővé teszi a gyári értékek visszaállítását és a file-ok mentését.

MASCO
SECURITY & GATE AUTOMATION TRADE LTD.

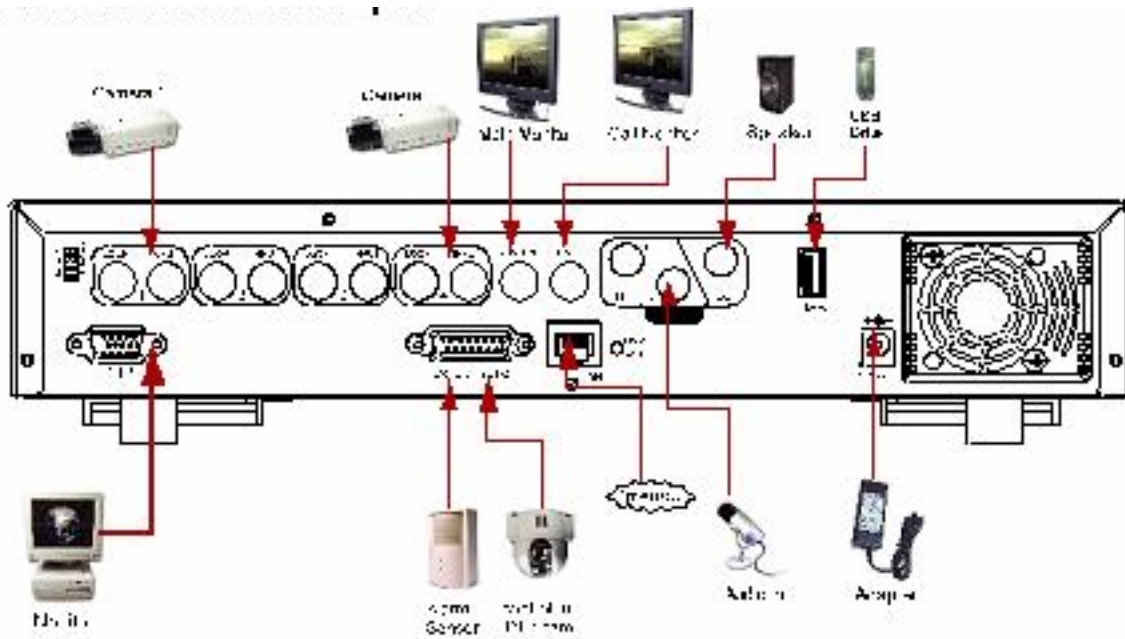
A KÉSZÜLÉK BEKAPCSOLÁSA

2.1 A KÉSZÜLÉK BEKAPCSOLÁSA

Csatlakoztassa az összes eszközt, hogy egy felügyeleti rendszert hozzon létre.

1. Installálja a HDD-ket.
A HDD-ket még azelőtt telepítse, mielőtt a DVR-t bekapcsolja.
Megjegyzés:
Kérjük lapozzon a #1-es függelékhez a telepítési segédlethez.
2. Csatlakoztassa a kamerákat.
Megjegyzés:
Kérjük nézze meg a „Hátsó panel” fejezetet a csatlakoztatáshoz.
3. Csatlakoztassa a monitorokat.
4. Csatlakoztassa a külső eszközöket.
Megjegyzés:
Kérjük lapozzon a #2-es függelékhez, a külső I/O port pin kiosztásához.
5. Csatlakoztassa az AC tápkábelt az adapterhez és dugja be a készüléket.
A Standby LED pirosan világít.
Nyomja meg a POWER gombot. A POWER LED pirosan világít.
Körülbelül 10-15 másodpercig tart, amíg a rendszer elindul.

Vegyük az 1-es modellt példának



Rendszeridő

A belső HDD-n lévő szabad hely

2006-MAR-13 [MON] 14:43

01

02

03

04

HDD felülírási mód

Csatorna neve

ALAPFUNKCIÓK

3.1 FELVÉTEL

A DVR háromféle felvételi módban tud rögzíteni: manuális, esemény-vezérelt és időzített módban. Ha felvétel közben a tápellátás kikapcsol, a rögzített képeket eltárolja a HDD-n. Miután a tápellátás visszaáll, a DVR folytatja a felvételt az eredeti rögzítési feltételek szerint.

1. MANUÁLIS FELVÉTEL (folyamatos felvétel)

A felvétel manuálisan, a REC gomb megnyomásával indul. A folyamatot a "●" jel jelzi.

2. ESEMÉNY-VEZÉRELT FELVÉTEL (mozgásra és külső riasztásra indul):

Amikor ez a funkció aktiválódik, a felvétel mozgásra, vagy külső riasztásra indul.

A készülék ezt a folyamatot a „” és a „” jellel jelzi.

3. IDŐZÍTETT FELVÉTEL (ütemezés szerint)

A felvétel időzítés alapján indul. Időzített felvételkor a „TIMER RECORD” felirat jelenik meg.

MEGJEGYZÉS:

Ha a készülék O/W felvételi módban van és a HDD-k megtelnek, az előzőekben rögzített file-ok külön figyelmeztetés nélkül felülírással kerülnek.



3.2 LEJÁTSZÁS

Ha megnyomja a „PLAY” gombot, az utolsó rögzített kép jelenik meg a monitoron.

1. GYORS LEJÁTSZÁS (F.F.) ÉS GYORS VISSZAJÁTSZÁS (REW)

Lehetősége van a DVR lejátszási és visszajátszási sebességének növelésére.

Lejátszási módban:

- * a „▶▶” gomb egyszeri megnyomásával a lejátszás sebesség 4x-ére, kétszeri megnyomásával a sebesség a 8x-ára, stb. nő. A maximálisan elérhető sebesség 32x-es.
- * a „◀◀” gomb egyszeri megnyomására a visszajátszás sebessége 4x-ére nő, kétszeri megnyomásával a sebesség a 8x-ára, stb. nő. A maximálisan elérhető sebesség 32x-es.
- * a rögzített kép típusa (Frame vagy CIF) is megjelenik a képernyőn.

2. PAUSE / IMAGE JOG

A „■” gomb megnyomásával megállítja a képernyőn lévő képet.

PAUSE módban:

- * a „▶▶” gomb egyszeri megnyomásával képkockánként tudja megnézni a felvételt.
- * a „◀◀” gomb egyszeri megnyomásával képkockánként visszafelé tudja megnézni a felvételt.

3. STOP

Ha bármely helyzetben megnyomja a „■” gombot, akkor a DVR visszatér élőképes megfigyelési módba.

4. CSATORNAVÁLTÁS

* Kijelzési mód:

Nyomja meg a „MODE ” gombot a 4 csatornás megjelenítéshez.

* Teljes képernyőre kapcsolás

Nyomja meg az „1”, „2”, „3”, „4”, „” gombokat a csatorna teljes képernyőn történő megjelenítéséhez.

* A csatornakijelzés átkapcsolása:

Nyomja meg a SET gombot a csatorna kijelzésének megváltoztatásához.

A „▲▼◀▶” gombokkal tudja kiválasztani azt a csatornát, amit meg szeretne változtatni.

A „+” és „-” gombokkal tudja kiválasztani azt a csatornát, amit mutatni szeretne.

Nyomja meg az ENTER gombot a nyugtázáshoz.


5. LASSÚ VISSZAJÁTSZÁS

1-es modell: nyomja meg a SLOW gombot, így a készülék 1/4x-es sebességgel fogja a felvételt lejátszani, ha kétszer nyomja meg, akkor 1/8-os sebességgel.

2-es modell: nyomja meg a SLOW gombot, így a készülék 1/4x-es sebességgel fogja a felvételt lejátszani.

6. AUDIO (HANG)



Nyomja meg a  gombot az élő és a visszajátszott hang közötti választáshoz a 2 audiocsatornáról.

* AUDIO 1 (L); AUDIO 1 (P)

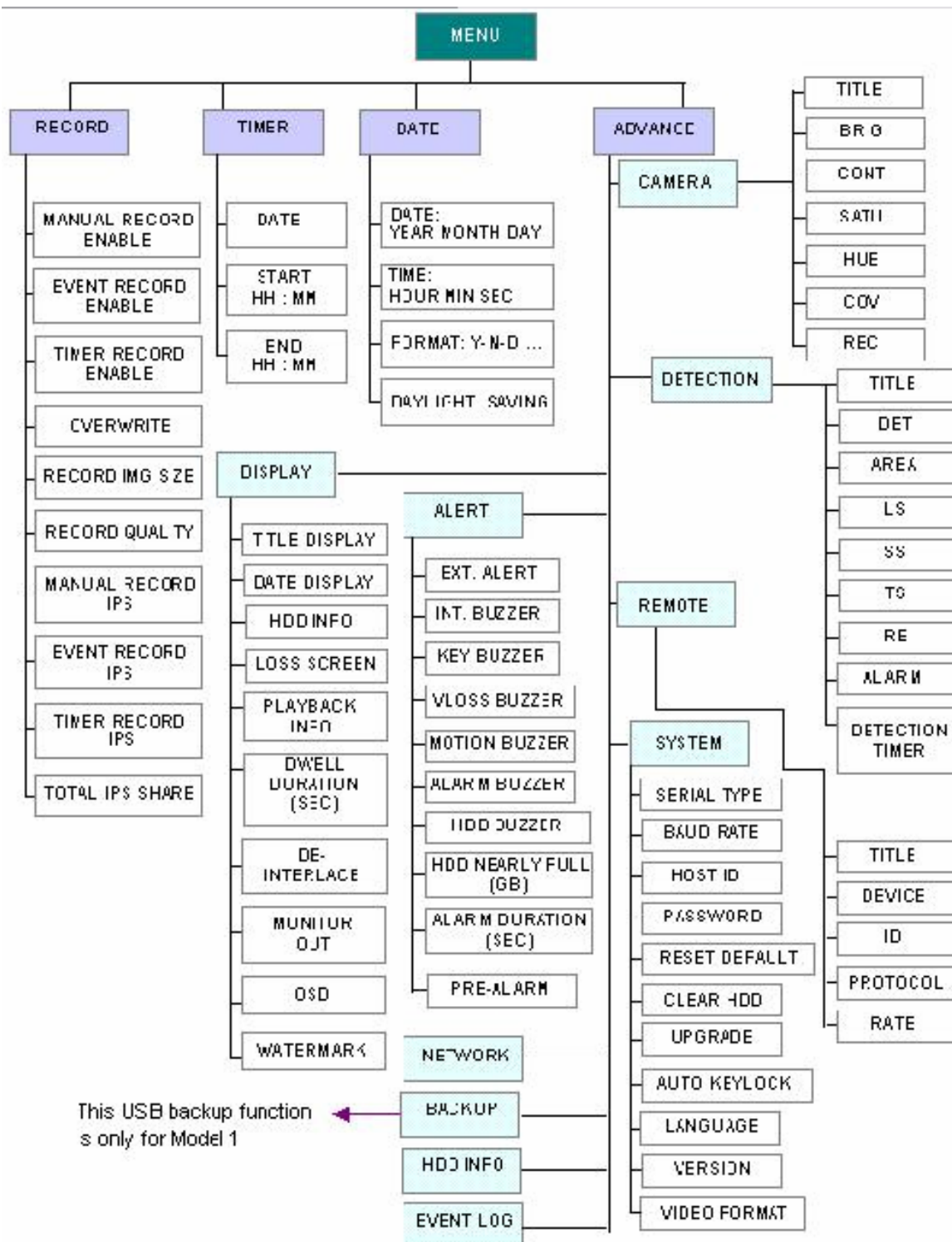
* AUDIO 2 (L); AUDIO 2 (P) L: élőhang; P: visszajátszott hang

MASCO Biztonságtechnikai és Nyílászáró Automatizálási Kereskedelmi Kft.
1045 Budapest, Madridi út 2.

Tel: (06 1) 3904170, Fax: (06 1) 3904173, E-mail: masco@masco.hu, www.masco.hu

RÉSZLETES MENÜBEÁLLÍTÁS

4.1 A MENÜ FELÉPÍTÉSE

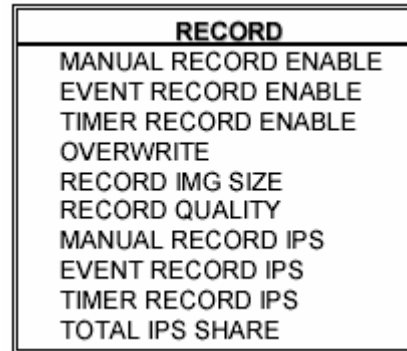


This USB backup function is only for Model 1

4.2 A FŐMENÜ OPCIOI – RÖGZÍTÉS

Nyomja meg a „MENU” gombot a főmenübe való belépéshez. **Az alapértelmezett admin jelszó: 0000.** Írja be az alapértelmezett jelszót és nyomja meg az „ENTER” gombot. (Később tudja módosítani a jelszót, ehhez kérjük nézze meg a „HALADÓ MENÜ – RENDSZER” fejezetet.

Mozgassa a kurzort a „RECORD” opcióhoz, majd nyomja meg az „ENTER” gombot. Ekkor a képernyőn a következő opciók jelennek meg:



A menübeállításához a következő gombokat használja:

- „▲▼◀▶” a kurzor mozgatásához.
- „+, -” a számok kiválasztásához.
- „ENTER” az almenübe belépéshez / a kiválasztás nyugtázásához.
- „MENU” az OSD menübe való belépéshez.

1. MANUÁLIS FELVÉTEL ENGEDÉLYEZÉSE (MANUAL RECORD ENABLE)

Elindítja/megállítja a manuális felvétel funkciót.

2. ESEMÉNYVEZÉRELT FELVÉTEL ENGEDÉLYEZÉSE (EVENT RECORD ENABLE)

Elindítja/leállítja az eseményvezérelt felvételt. Ha ez a funkció aktiválva van, a felvétel külső riasztásra, vagy mozgásra is elindul.

3. IDŐZÍTETT FELVÉTEL ENGEDÉLYEZÉSE (TIMER RECORD ENABLE)

Elindítja/leállítja az időzített felvételt.

4. FELÜLÍRÁS (OVERWRITE)

A HDD-n korábban rögzített felvételeket felülírja. Ha a HDD megtelik O/W felvételi módban, az előzőleg rögzített képek figyelmeztetés nélkül felülírásra kerülnek.

5. A RÖGZÍTETT KÉP MÉRETE (RECORD IMG SIZE)

Két felvételi opció van: FRAME & CIF. Ha változik a felvételi képméret, a felhasználónak először le kell állítania a felvételt.

6. A FELVÉTEL MINŐSÉGE (RECORD QUALITY)

Négyféle képminőség használható: BEST, HIGH, NORMAL & BASIC.

7. IPS – MANUÁLIS FELVÉTEL (MANUAL RECORD IPS)

A felvételt a „REC” gomb megnyomásával tudja aktiválni. Válassza ki a MANUÁLIS FELVÉTELHEZ a kép/másodperc paramétert, az opciók a következők:

NTSC:	FRAME: 30, 15, 7, 3 CIF: 120, 60, 30, 15	PAL:	FRAME: 25, 12, 6, 3 CIF: 100, 50, 25, 12
--------------	---	-------------	---

8. IPS – ESEMÉNY RÖGZÍTÉS (EVENT RECORD IPS)

A felvételt valamilyen esemény indítja (riasztás és mozgásérzékelés). Válassza ki az ESEMÉNY RÖGZÍTÉSI kép/másodperc paramétert, a lehetőségek a következők:

NTSC:	FRAME: 30, 15, 7, 3 CIF: 120, 60, 30, 15	PAL:	FRAME: 25, 12, 6, 3 CIF: 100, 50, 25, 12
--------------	---	-------------	---

9. IPS – IDŐZÍTETT FELVÉTEL (TIMER RECORD IPS)

A felvétel meghatározott időben indul. Válassza ki az IDŐZÍTETT FELVÉTELHEZ a kép/ másodperc paramétert, a lehetőségek a következők:

NTSC:	FRAME: 30, 15, 7, 3 CIF: 120, 60, 30, 15	PAL:	FRAME: 25, 12, 6, 3 CIF: 100, 50, 25, 12
--------------	---	-------------	---

10. TELJES IPS MEGOSZTÁS (TOTAL IPS SHARE)

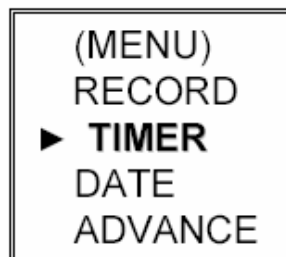
Kétféle IPS beállítás van:

FIX: IPS/csatorna = FELVÉTELI IPS ÷ 4 csatorna

GROUP [CSOPORTOS] (Frame módhoz alkalmas)

IPS/csatorna = FELVÉTELI IPS ÷ 4 ÷ csatornák száma a csoporton belül, a felvétel alatt.

MEGJEGYZÉS: A 2-es modellnél, Frame módban az IPS mindig fix.

4.3 A FŐMENÜ OPCIOI – IDŐZÍTÉS

Mozgassa a kurzort a „TIMER” menüpontra és nyomja meg az „ENTER” gombot. A kijelzőn a következő kép jelenik meg.

RECORD		
DATE	START	END
OFF	00 : 00 -	00 : 00
DAILY	08 : 00 -	18 : 00
SUN	08 : 00 -	23 : 00
MON-FRI	00 : 00 -	00 : 00
OFF	00 : 00 -	00 : 00
OFF	00 : 00 -	00 : 00
OFF	00 : 00 -	00 : 00

1. DÁTUM:

Válassza ki az ütemezett felvétel napját SUN (vas) / MON (hétfő) / TUE(kedd) / WED (szerda) / THU (csüt) / FRI (péntek) / SAT(szom) MON-FRI (hét-pén) / SAT-SUN (szom-vas) / DAILY (minden nap) / OFF (kikapcsolva) az ütemezett felvétel beállításához.

1-ES MEGJEGYZÉS: A napot a „+” és „-” gombokkal tudja megadni.

2-ES MEGJEGYZÉS: Ha az időzített felvétel beállítása átnyúlik az éjféli időpontra, kétféle módon lehet a rögzítés időpontját beállítani, méghozzá a következőképpen:

1-es példa: ha az időzítést minden vasárnap 23:30-tól hétfő 23:30-ig kívánja beállítani, akkor a felvételi időzítés ütemezését Vasárnap 23:30-tól 23:30-ig kell beállítani.

2-es példa: ha az időzített felvételt vasárnap 08:00 órától hétfő 15:00 óráig szeretné beállítani, akkor a felvételi időzítés ütemezését vasárnap 08:00 órától 00:00-ig és hétfő 00:00-tól 15:00-ig kell beállítani.

Megjegyzés: Kérjük lapozzon az „Időzített felvétel engedélyezése” fejezethez.

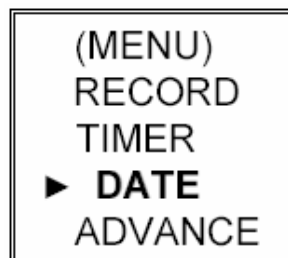
2. START

Válassza ki a felvételi idő kezdetét.

3. END

Válassza ki a felvételi idő végét.

4.4 A FŐMENÜ OPCIOÍ – DÁTUM



Mozgassa a kurzort a „DATE” menüpontra és nyomja meg az „ENTER” gombot. A kijelzőn a következő opciók jelennek meg.

DATE	
DATE	2008-MAR-28 13:23:00
FORMAT	Y-M-D
DAYLIGHT SAVING	ON

1. DÁTUM:

Állítsa be a pontos időt (ÉV/HÓNAP/NAP/ÓRA/PERC/MÁSODPERC).

2. FORMÁTUM:

Háromféle dátumkijelzési formátum van: Y-M-D, (év/hónap/nap)

M-D-Y, (hónap/nap/év)

D-M-Y (nap/hónap/év)

3. NYÁRI IDŐSZÁMÍTÁS:

Határozza meg a nyári időszámításkor az eltérés nagyságát és a nyári időszámítás időtartamát (ELEJE/VÉGE).

A nyári időszámítás idejét manuálisan kell beállítani.

Lépjen be a nyári időszámítás menübe a kezdési nap, és a vége beállításához, adja meg, hogy hány óra az elérés a nyári időszámításkor.

DAYLIGHT SAVING	
START	4TH-SUN-MAR 01:00:00
END	4TH-SUN-OCT 01:00:00
ADJUST	01:00

MEGJEGYZÉS: A fent látható beállítás jelentése: a nyári időszámítás időszakában (márc. 4-én vasárnap kezdődik, és okt. 4-én vasárnap van vége) a DVR egy órával többet számol.

4.5 A FŐMENÜ OPCIOÍ – HALADÓ BEÁLLÍTÁSOK

(MENU)
RECORD
TIMER
DATE
► ADVANCE

ADVANCE
CAMERA
DETECTION
DISPLAY
ALERT
REMOTE
SYSTEM
NETWORK
BACKUP
HDD INFO
EVENT LOG

Mozgassa a kurzort az „ADVANCE” menüpontra és nyomja meg az „ENTER” gombot. A kijelzőn ezek az opciók jelennek meg.

4.6 HALADÓ MENÜ – KAMERABEÁLLÍTÁS (CAMERA)

Mozgassa a kurzort a „CAMERA” menüpontra és nyomja meg az „ENTER” gombot. A kijelzőn a következő opciók jelennek meg.

CAMERA						
TITLE	BRIG	CONT	SATU	HUE	COV	REC
01	110	128	128	128	NO	YES
02	110	128	128	128	NO	YES
03	110	128	128	128	NO	YES
04	110	128	128	128	NO	YES

1. TITLE (Címzés)

Mozgassa a kurzort arra a címre, amit meg szeretne változtatni és nyomja meg az „ENTER” gombot, hogy a beállítás képernyőbe lépjen. Minden csatornát nevezzen el (legfeljebb 6 karakter, betűk vagy jelek). Az alapértelmezett címzés a kamera száma.

2. BRIG/CONT/SATU/HUE (Fényerő/Kontraszt/Szintelitetség/Színárnyalat)

Minden csatornához állítsa a fényerőt, kontrasztot, szintelitetséget és színárnyalatot. Az érték 0–255 között változhat. Az alapértelmezett érték a fényerőnél 110, a többinél 128.

3. COV (COVERT) (Takarás)

Állítsa „YES”-re, ha nem szeretné hogy lássák, hogy melyik csatornáról megy a felvétel. Ha aktiválja ezt a funkciót, a COV rövidítés jelenik meg a képernyőn.

4. REC (Felvétel)

Állítsa „YES”-re, ha engedélyezni akarja a felvétel funkciót; Állítsa „NO”-ra, ha le szeretné tiltani a felvétel funkciót.

5. PREV/NEXT (előző/következő)

Ha a „PRE”-t választja, az előző oldalra ugrik, ha a „NEXT”-et, a következő oldalra.

4.7 HALADÓ MENÜ – ÉRZÉKELÉS BEÁLLÍTÁSA (DETECTION)

Mozgassa a kurzort a „DETECTION” menüpontra és nyomja meg az „ENTER” gombot. A kijelzőn a következő opciók jelennek meg.

DETECTION
DETECTION SETUP
DETECTION TIMER

1. ÉRZÉKELÉS BEÁLLÍTÁSA:

DETECTION							
TITLE	DET	AREA	LS	SS	TS	RE	ALARM
01	ON	SETUP	07	03	02	10	OFF
02	ON	SETUP	07	03	02	10	LOW
03	ON	SETUP	07	03	02	10	HIGH
04	ON	SETUP	07	03	02	10	OFF

a) TITLE (címezés):

Mutatja az összes kamera címét.

b) DET (Érzékelés):

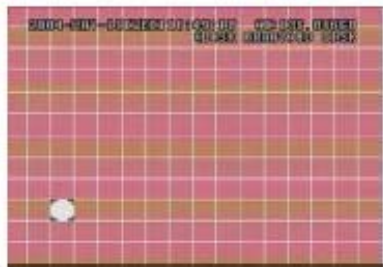
Ha „ON”-ra állítja, aktiválja a mozgásérzékelés funkciót minden csatornán.

Ha „OFF”-ra állítja, inaktíválja a mozgásérzékelés funkciót minden csatornán.

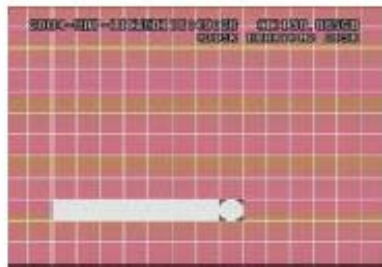
c) AREA (Terület):

Nyomja meg az „ENTER” gombot az érzékelési terület beállításához.

A pink színű négyzetek jelzik az a területet, amit a készülék nem érzékel. Az átlátszó négyzetek pedig a mozgásérzékelési részt jelentik.



Nyomja meg az ENTER gombot a kiinduló kocka nyugtázásához.



Nyomja meg a ◀ vagy ▶ gombokat a terület szélességének kiválasztásához.



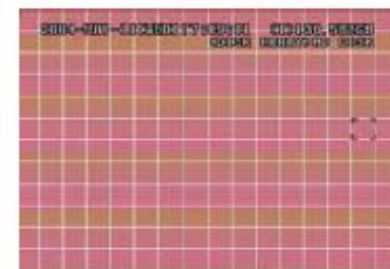
Nyomja meg a ◀ vagy ▶ gombokat a terület magasságának kiválasztásához és nyomja meg az ENTER gombot a nyugtázáshoz.



Több érzékelt területet is kiválaszthat.



Nyomja meg a „-” gombot, így az egész terület érzékelés alá vonja.



Nyomja meg a „+” gombot, így az egész területet ki tudja vonni az érzékelés alól.

▲ ▼ ◀ ▶: Ezekkel a gombokkal tud mozogni a képpontok között.

d) LS (Szintérzékenység)

Két különböző kép közötti összevetése.

Alacsonyabb szám = magasabb mozgásérzékelési érzékenység.

A legmagasabb érzékenységi beállítás: 00, a legalacsonyabb szintű pedig 15.

Az alapértelmezett érték: 07.

MASCO Biztonságtechnikai és Nyílászáró Automatizálási Kereskedelmi Kft.
1045 Budapest, Madridi út 2.

Tel: (06 1) 3904170, Fax: (06 1) 3904173, E-mail: masco@masco.hu, www.masco.hu

e) **SS** (Térbeli érzékenység)

A riasztást indító tárgy nagyságától függő érzékenység beállítása (a mozgásérzékelési képpontok száma). Alacsonyabb szám = magasabb mozgásérzékelési érzékenység.

A legmagasabb érzékenységi beállítás: 00, a legalacsonyabb szintű pedig 15.

Az alapértelmezett érték: 03.

Megjegyzés: a térbeli érzékenység alapértelmezett beállítása: 03, ami azt jelenti, hogy 3 négyzetnek kell egy időben mozgást érzékelnie ahhoz, hogy a rendszer riasztást indítson. Így a térbeli érzékenység értékének kisebbnek kell lennie, mint a mozgásérzékelés területnél (AREA) beállított négyzetek száma.

f) **TS** (Időszakos érzékenység)

Érzékenység, ami meghatározza, hogy mennyi ideig kell a tárgynak mozognia riasztás indításához. Alacsonyabb szám = magasabb mozgásérzékelési érzékenység.

A legmagasabb érzékenységi érték 00, a legalacsonyabb, pedig 15. Az alapértelmezett érték: 02.

g) **RE** (Hivatkozás)

Az RE érték egy érzékelési referencia. Az alapértelmezett érték a 10, ez azt jelenti, hogy a DVR 10 folyamatos képet hasonlít össze egyidejűleg az LS, SS, TS érzékenységek szerint. A magasabb értékhez magasabb mozgásérzékelési érzékenység tartozik.

h) **ALARM** (Riasztás)

Válassza ki a LOW/HIGH közül a riasztás polaritását. Az alapértelmezett beállítás az OFF.

2. ÉRZÉKELÉSI IDŐZÍTÉS:

Állítsa be az érzékelési funkció a dátumát, az indítás idejét, a befejezés idejét.

DETECTION TIMER		
DATE	START	END
OFF	00 : 00 -	00 : 00
DAILY	08 : 00 -	18 : 00
SUN	06 : 00 -	23 : 00
MON-FRI	00 : 00 -	00 : 00
OFF	00 : 00 -	00 : 00
OFF	00 : 00 -	00 : 00
OFF	00 : 00 -	00 : 00

4.8 HALADÓ MENÜ – A MEGJELÉNÍTÉS BEÁLLÍTÁSA (DISPLAY)

Mozgassa a kurzort a „DISPLAY” menüpontra és nyomja meg az „ENTER” gombot. A kijelzőn a következő opciók jelennek meg.

DISPLAY	
TITLE DISPLAY	ON
DATE DISPLAY	ON
HDD INFO	ON
LOSS SCREEN	BLUE
PLAYBACK INFO	NORMAL
DWELL DURATION (SEC)	2
DE-INTERLACE	ON
MONITOR OUT	MAIN
OSD	SETUP
WATERMARK	ON

1. TITLE DISPLAY (CÍMKIJELZÉS)

A kamera címének kijelzése bekapcsolva / kikapcsolva.

2. DATE DISPLAY (DÁTUMKIJELZÉS)

A dátum kijelzése bekapcsolva/kikapcsolva.

3. HDD INFO

A belső HDD-kről információ kijelzése, bekapcsolva/kikapcsolva.

4. LOSS SCREEN (TÁPELLÁTÁS-VESZTÉS KIJELZÉSE)

Itt tudja beállítani a videojel-vesztés színét (kék vagy fekete).

5. PLAYBACK INFO (VISSZAJÁTSZÁS INFO)

A visszajátszás megjelenítésének beállítása (közép vagy normál – a képernyő bal alsó sarkában).

6. DWELL DURATION (SEC) [LÉPTETÉS IDŐTARTAMA (MP)]

Be tudja állítani a kamerák léptetési idejét a CALL MONITORON (2, 4, 8, 16 mp).

7. DE-INTERLACE

A „DE-INTERLACE” funkciót itt tudja bekapcsolni/kikapcsolni.

Megjegyzés:

A 2-es modellnél a de-interlace funkció mindig ki van kapcsolva frame quad visszajátszás módban.

8. MONITOR KIMENET

Válassza ki a kép kimeneti eszközt (Fő monitor / VGA kimenet [opcionális]).

9. OSD

Állítsa be az OSD menü színét.

10. VÍZJEL

Visszajátszás módban a felhasználó tudja bizonyítani az elmentett kép hitelességét. Ha az elmentett kép hamisított, a kép világos piros lesz, és a visszajátszás leáll.

Megjegyzés: Ez a funkció mindig be van kapcsolva és nem lehet kikapcsolni.

4.9 HALADÓ MENÜ – RIASZTÁS

Mozgassa a kurzort az „ALERT” menüpontra és nyomja meg az „ENTER” gombot. A kijelzőn a következő opciók jelennek meg.

ALERT	
EXT. ALERT	ON
INT. BUZZER	ON
KEY BUZZER	ON
VLOSS BUZZER	ON
MOTION BUZZER	ON
ALARM BUZZER	ON
HDD BUZZER	ON
HDD NEARLY FULL (GB)	05
ALARM DURATION (SEC)	05
PRE-ALARM	OFF

1. EXT. ALERT (KÜLSŐ RIASZTÁS)

Külső riasztáskor a hangjelzést bekapcsolja/kikapcsolja.

2. INT. BUZZER (BELSŐ BUZZER)

Beállíthatja a BILLENTYŰZET / VIDEOJEL-VESZTÉS / RIASZTÁS / HDD MEGTELT hangjelzéseket bekapcsolt vagy kikapcsolt állapotra.

3. KEY BUZZER (BILLENTYŰ BUZZER)

Ki-/bekapcsolhatja a hangjelzést egy billentyű lenyomásakor.

4. VLOSS BUZZER (VIDEOJEL-VESZTÉS BUZZER)

Beállíthatja, adjon-e hangjelzést, ha a videojel-vesztés történik.

5. MOTION BUZZER (MOZGÁSÉRZÉKELÉS BUZZER)

Beállíthatja, adjon-e hangjelzést mozgásérzékeléses riasztás esetén.

6. ALARM BUZZER (RIASZTÁS BUZZER)

Beállíthatja, adjon-e hangjelzést belső riasztás esetén.

7. HDD BUZZER

Beállíthatja, adjon-e hangjelzést, ha a HDD megtelik.

8. HDD NEAR FULL (GB) (HDD LASSAN MEGTELIK)

Ha a HDD buzzer be van kapcsolva, tud választani, hogy adjon-e a készülék figyelmeztető hangjelzést, ha a felhasználható tárhely már csak xxx GB.

9. ALARM DURATION (SEC) (RIASZTÁS IDŐTARTAMA)

Nyomja meg az ENTER vagy a „+” vagy a „-” gombot a riasztási rögzítés hosszának beállításához (5, 10, 20, 40 mp).

10. PRE-ALARM (ELŐRIASZTÁS)

Itt tudja be-(8 MB), illetve kikapcsolni az előriasztás funkciót.

Ha az előriasztás és az eseményrögzítés funkciók aktívak, a DVR 8MB-ot rögzít, mielőtt riasztást / mozgásérzékeléses riasztást indít.

4.10 HALADÓ MENÜ – TÁVVEZÉRLÉS

Mozgassa a kurzort a „REMOTE” menüpontra és nyomja meg az „ENTER” gombot. A kijelzőn a következő opciók jelennek meg.

REMOTE				
TITLE	DEVICE	ID	PROTOCOL	RATE
01	PTZ	001	P - D	02400
02	CAMERA	002	NORMAL	02400
03	CAMERA	003	NORMAL	02400
04	CAMERA	004	NORMAL	02400

1. TITLE (CÍM)

Az összes kamera címe.

2. DEVICE (ESZKÖZ)

Beállíthatja a normál és a PTZ kamerák vezérlését minden csatornához.

3. ID

Állítsa be az **ID**-t (azonosítót) (0–255), ami megegyezik minden eszköz azonosítójával.

Megjegyzés: Ha a PTZ-t megfelelően csatlakoztatta, a PTZ alapértelmezett azonosítója megjelenik a képernyőn.

Megjegyzés: Kérjük nézze meg a „PTZ csatlakoztatás és vezérlés” fejezetet is.

4. PROTOCOL

Választhat a NORMÁL és a PELCO-D protokollok közül.

5. RATE (ÁTVITELI SEBESSÉG)

Állítsa be az összes csatorna átviteli sebességét (2400, 4800, 9600, 19200, 57600).

MASCO

SECURITY & GATE AUTOMATION TRADE LTD.

PTZ csatlakoztatás és vezérlés:

1. Eszköz: saját márkájú PTZ / Pelco-D protokoll PTZ
2. Csatlakoztatás: részletes csatlakoztatás és instrukciók, kérjük olvassa el a PTZ használati útmutatóját.
Megjegyzés: lapozzon az „RS485A és RS485B port” fejezethez, vagy a „#2 függelék PIN kiosztás”-hoz.
3. Vezérlés módja: lapozzon az elülső panel / IR távirányító leírásához.
4. A PTZ működtetéséhez nézze meg a PTZ használati útmutatóját.

4.11 HALADÓ MENÜ – RENDSZER

Mozgassa a kurzort a „SYSTEM” menüpontra, és nyomja meg az „ENTER” gombot. A kijelzőn a következő opciók jelennek meg.

SYSTEM	
SERIAL TYPE	RS - 485
BAUD RATE	02400
HOST ID	003
PASSWORD	SETUP
RESET DEFAULT	RESET
CLEAR HDD	MASTER
UPGRADE	NO → For Model 1
AUTO KEYLOCK	NEVER
LANGUAGE	ENGLISH
VERSION	1052-09-14-04-AA-11
VIDEO FORMAT	NTSC

1. SERIAL TYPE (SOROS PORT TÍPUSA)

Nyomja meg az ENTER vagy a „+” vagy a „-” gombot a DVR soros portjának (RS-485, RS-232) beállításához.

2. BAUD RATE (ÁTVITELI SEBESSÉG)

Nyomja meg az ENTER vagy a „+” vagy a „-” gombot a DVR átviteli sebességének beállításához (2400, 9600, 19200, 57600).

3. HOST ID

Nyomja meg az ENTER vagy a „+” vagy a „-” gombot a DVR ID-jának beállításához (0–255).

4. PASSWORD (JELSZÓ)

Az ENTER vagy a „+” vagy a „-” gombokkal tudja beállítani a jelszót, amivel be tud lépni a DVR rendszerébe (admin jelszó vagy vendég jelszó). Azok a felhasználók, akik vendég jelszót használnak a DVR-be való belépéshez, csak az élőképet tudják figyelni, a léptetett megjelenítést, meg tudják változtatni a csatorna kijelzési módot és a billentyűzárat tudják használni.

5. RESET DEFAULT (ALAPÉRTELMEZETT ÉRTÉKEKRE VISSZAÁLLÍTÁS)

Nyomja meg az „ENTER” gombot, majd válassza a „YES” gombot a nyugtázáshoz, illetve a „NO” gombot az elutasításhoz.

6. CLEAR HDD (HDD TÖRLÉSE)

Nyomja meg az „ENTER” gombot, majd válassza a „YES” gombot a nyugtázáshoz, illetve a „NO” gombot az elutasításhoz. Ebben a funkcióban a „+” és „-” gombokkal ki tudja választani a MASTER és a SLAVE HDD, vagy a külső meghajtó (Disk Array) közül, amit törölni szeretne.

7. UPGRADE (FRISSÍTÉS)

(Ez a funkció csak az 1-es modellnél használható.)

(A 2-es modellnél csak a szoftver oldalról lehet frissíteni.)

Nyomja meg az „ENTER” gombot, majd válassza a „YES” gombot a nyugtázáshoz, illetve a „NO” gombot az elutasításhoz.

8. AUTO KEYLOCK (AUTOMATIKUS BILLENTYŰZÁR)

Az automatikus billentyűzár beállítása (Soha / 10 mp / 30 mp / 60 mp).

9. LANGUAGE (NYELV)

Nyomja meg az „ENTER” gombot, majd válassza ki a nyelvet a képernyőn lévő menüből.

10. VERSION (VERZIÓ)

A gyári verzió leírását láthatja a képernyőn.

11. VIDEO FORMAT (KÉP FORMÁTUM)

A DVR kép formátumáról szóló információ a jelenik meg a képernyőn.

4.12 HALADÓ MENÜ – HÁLÓZAT

Mozgassa a kurzort a „NETWORK” menüpontra és nyomja meg az „ENTER” gombot. A kijelzőn a következő opciók jelennek meg.

NETWORK	
NETWORK TYPE	STATIC
DNS	61. 66. 138. 53
PORT	0000

1. NETWORK TYPE [HÁLÓZAT TÍPUSA] (STATIKUS):

Mozgassa a kurzort a HÁLÓZAT TÍPUSÁRA (NETWORK TYPE) és nyomja meg a „+” vagy „-” gombokat a hálózat típusának kiválasztásához (STATIC), majd nyomja meg az „ENTER” gombot, amivel be tud lépni a hálózat almenüjébe. A hálózat típusa almenüben használja a „+” vagy a „-” gombokat az összes DVR-ről szükséges információ beállításához. Lásd a lenti illusztrációt.

STATIC	
IP	60. 121. 46. 236
GATEWAY	60. 121. 46. 226
NETMASK	255. 255. 255. 254

2. HÁLÓZAT TÍPUSA (DHCP)

Ezt a DHCP funkciót támogatni kell egy routerrel vagy DHCP szolgáltatással ellátott modem hálózattal. A részletes DHCP beállítást a „Licensed Software AP” fejezetben találja.

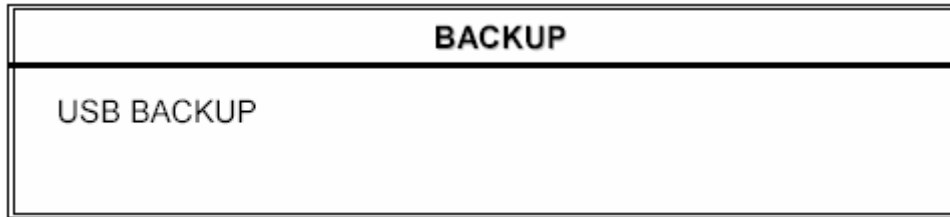
3. HÁLÓZAT TÍPUSA (PPPOE)

Ehhez a PPPOE funkcióhoz felhasználónév és jelszó szükséges az ISP szolgáltatótól. A részletes PPPOE beállítást a „Licensed Software AP” fejezetben találja.

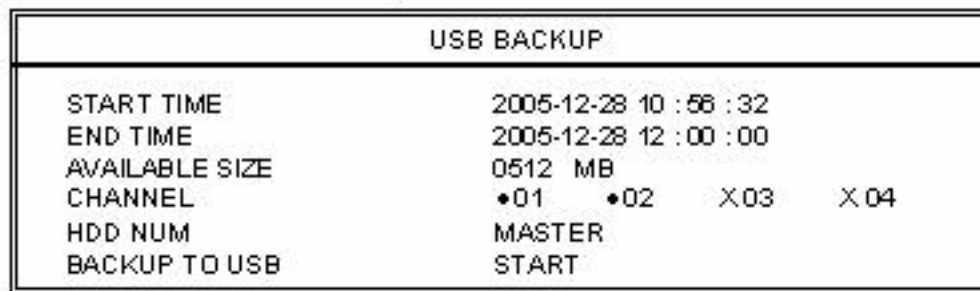
MEGJEGYZÉS: a DHCP és PPPOE hálózati típusokhoz szükséges a DDNS szolgáltatás használata, a „Hostname”-nek meg kell egyeznie a dinamikus IP címmel.

4.13 HALADÓ MENÜ – MENTÉS

Mozgassa a kurzort a „BACKUP” menüpontra és nyomja meg az „ENTER” gombot. A kijelzőn a következő opciók jelennek meg.



Válassza az „USB BACKUP” pontot, majd nyomja meg az „ENTER” gombot.



1. START TIME (A KEZDÉS IDŐPONTJA)

A mentés kezdetének időpontja.

2. END TIME (A VÉGÉNEK AZ IDŐPONTJA)

A mentés végének időpontja.

3. AVAILABLE SIZE (RENDELKEZÉSRE ÁLLÓ MENNYISÉG)

Az USB-n még rendelkezésre álló tárhely mennyisége.

4. CHANNEL (CSATORNA)

Válassza ki a csatornákat az ENTER gomb megnyomásával, ezzel meg tudja változtatni a csatornaszámmal szemben lévő jelet.

Az „X” jel jelenti, hogy a csatorna nincs kiválasztva.

A „•” jel jelenti, hogy a csatorna ki van választva.

5. HDD NUM

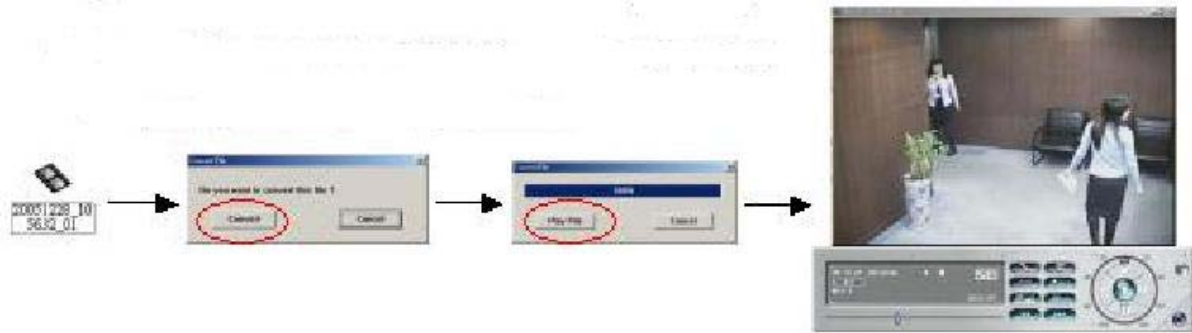
Master HDD.

6. BACKUP TO USB (USB-RE MÁSZOLÁS)

Nyomja meg az „ENTER” gombot, ami elindítja a kiválasztott file másolását az USB-re.

MEGJEGYZÉS:

- Az USB formátum „FAT32” legyen.
- Ha a DVR nem támogatja az USB-t, az „USB ERROR” (USB HIBA) üzenet jelenik meg a képernyőn.
- Ajánlott az USB-n lévő összes file-t törölni, mielőtt a mentést elkezdi.
- A mentett file-ok visszajátzásához a DVR szoftverét kell használni. Vagy konvertálja át őket AVI formátumba és játssza vissza egy másik programmal (pl. Media Player vagy RealPlayer).



4.14 HALADÓ MENÜ – HDD INFO

Az összes információt tárolja a csatlakoztatott HDD-ről.

HDD INFO	
HDD NUM	HDD SIZE
MASTER	400.517

4.15 HALADÓ MENÜ – ESEMÉNYNAPLÓ

Minden információt (esemény típusa, idő és csatorna) megkaphat az eseménynaplóból (beleértve a videojel-vesztés listáját, hálózati listát és egyéb listákat – mint pl. tápellátás ki/bekapcsolása, billentyűzár kioldás, alapértelmezésre visszaállítás). Válassza ki azt az eseménylistát, amit látni szeretne, majd nyomja meg az „ENTER” gombot.

EVENT LOG	
VLOSS	LIST
NET	LIST
OTHERS	
CLEAR	ALL

1. VLOSS LIST

Mutatja a videojel-vesztésről szóló információkat.

2. NET LIST

Mutatja az információt a hálózatba bejelentkezésekről.

3. OTHERS LIST

Mutatja a tápellátás ki/bekapcsolásáról, a kioldásról, az alapértelmezett értékre visszaállításról szóló listát.

4. CLEAR ALL

Törli az összes eseményt az eseménynapló listájából.

TOVÁBBI MŰVELETEK

5.1 KERESÉS

Nyomja meg a DVR elülső panelén lévő SEARCH gombot, a keresés módba való belépéshez. Majd a képernyőn a következő opciók jelennek meg.

SEARCH	
HDD	MASTER
FULL	LIST
RECORD	LIST
SYSTEM	LIST
ALARM	LIST
MOTION	LIST
EVENT	SEARCH
TIME	SEARCH

1. HDD

Master HDD.

2. FULL LIST (TELJES LISTA)

Kilistázza az összes rögzített file-t.

(R: RECORD / S:SYSTEM / A: ALARM / MS: MOTION / T: TIMER)

3. RECORD LIST (FELVÉTELI LISTA)

A manuálisan rögzített felvételek listája.

4. SYSTEM LIST (RENDSZERLISTA)

A rendszerben rögzített felvételek listája.

Megjegyzés: folyamatos felvétel alatt, a DVR rendszer egy órában csak egy rögzített file-t ment el.

5. ALARM LIST (RIASZTÁSI LISTA)

A riasztási felvételek listája.

6. MOTION LIST (MOZGÁS LISTA)

A mozgásérzékeléses felvételek listája.

7. EVENT SEARCH (ESEMÉNYRE KERESÉS)

Meghatározott időszakban keres (ÉV / HÓNAP / NAP / ÓRA / PERC / CSATORNA).

Kijelzi az összes mozgásérzékelés által indított felvétel képeit.

Amikor megnézi a mozgásérzékeléses felvételek visszajátszott képeit, gyors sebességre is tudja kapcsolni.

8. TIME SEARCH (IDŐPONTRA KERESÉS)

Meghatározott időpontra keres (ÉV / HÓNAP / NAP / ÓRA / PERC).

MEGJEGYZÉS:

Mozgassa a kurzort a kiválasztott file-ra és nyomja meg az „ENTER” gombot a felvétel lejátszásához, nyomja meg a STOP „■” gombot az élőképes visszajátszásra való visszatéréshez.

5.2 BILLENTYŰZÁR

1. Billentyűzár bekapcsolása
 1. A DVR elülső panelén lévő „MENU” + az „ENTER” gomb együttes megnyomásával tudja a billentyűzár bekapcsolni.
 2. Automatikus billentyűzár beállítása: a „HALADÓ MENÜ – RENDSZER” menüpontnál találja.
2. Billentyűzár kikapcsolása:

Nyomjon meg egy billentyűt (a SHIFT és ENTER gombok kivételével), majd írja be a jelszót a billentyűzár feloldásához.
3. Jelszó:

A jelszó beállításához nézze meg a HALADÓ MENÜ – RENDSZER (SYSTEM) pontját.

5.3 AZ NTSC/PAL RENDSZEREK KÖZÖTTI ÁTKAPCSOLÁS

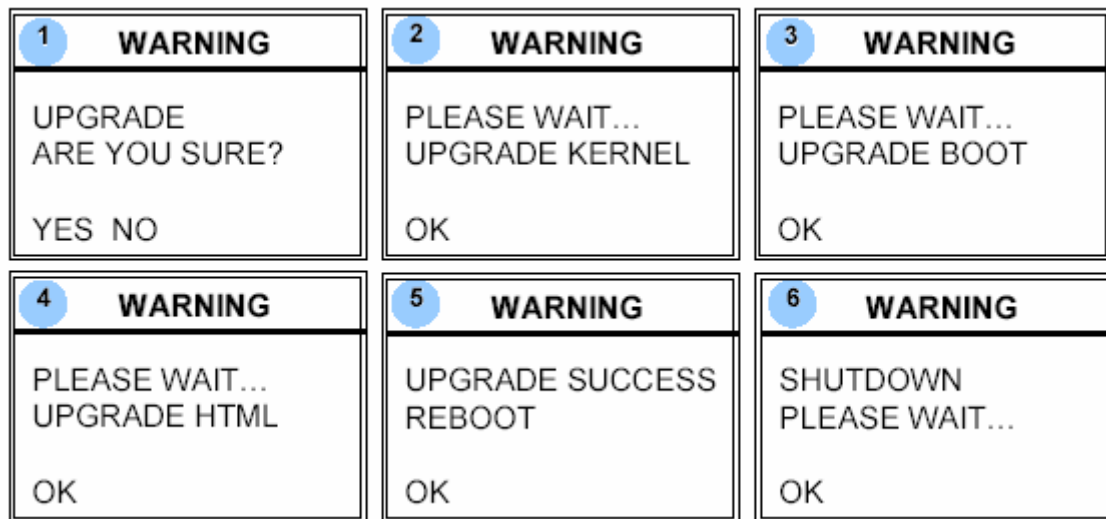
1. Nyomja meg a „POWER” gombot a DVR elülső paneljén a kikapcsoláshoz, majd nyomja meg a „POWER” + „▶” gombot a PAL rendszerbe való átkapcsoláshoz. (Addig nyomja a gombot, amíg nem látja a képernyőn a DVR képét.)
2. Nyomja meg a „POWER” gombot a kikapcsoláshoz, majd nyomja meg a „POWER” + „◀” gombot az NTSC rendszerbe való átkapcsoláshoz. (Addig nyomja a gombot, amíg nem látja a képernyőn a DVR képét.)

5.4 USB FRISSÍTÉS

**Ez az USB frissítés funkció csak az 1-es modellnél elérhető.
A 2-es modellnél csak a szoftveroldalról lehet frissíteni.**


A felhasználó az USB portot tudja használni frissítéshez.
Kérjük, először formátálja az USB memória egységet FAT 32 formátumban.

1. A frissítőfile-okat megkapta a forgalmazótól.
2. Mentse el a frissítő file-t az USB eszközre.
3. Menjen a „MAIN MENU – SYSTEM – UPGRADE” (FŐMENÜ – RENDSZER – FRISSÍTÉS) menüponthoz, és nyomja meg az „ENTER” gombot.
4. Válassza ki a „YES” opciót, és nyomja meg ismét az „ENTER” gombot a frissítés nyugtázásához.


**MEGJEGYZÉS:**

1. Az USB formátumot „FAT32”-re kell állítani.
2. Ha a DVR nem ismeri fel az USB-t, az „USB ERROR” hibaüzenet jelenik meg a képernyőn.

5.5 A SZOFTVER

1. A szoftver telepítése
 - a) Helyezze be a mellékelt CD-t a meghajtóba, hogy el tudja indítani a telepítő programot (az AP és JAVA programokat is). 
 - b) A PC automatikusan lefuttatja a setup file-t.
 - c) Ezután az asztalon a „Video DVR” ikont fogja találni.

MEGJEGYZÉS: a szoftver legutolsó verzióját a forgalmazótól tudja beszerezni, vagy nézze meg az „INTERNETEN KERESZTÜL TÖRTÉNŐ CSATLAKOZÁS A SZOFTVERHEZ” fejezetet.


2. A szoftver alap működtetése:
 - A) Csatlakoztassa a DVR-t a PC-hez az RJ45 hálózati kábellel.
 - B) LAN beállítás:
Az alapértelmezett DVR IP „192.168.1.10” és az alapértelmezett „felhasználónév” (User Name) és a jelszó (Password) is egyaránt „admin”. Úgy tudja beállítani a PC IP címét, hogy „IP:192.168.1.XXX(1-255, kivéve 10)” (azért, hogy a PC és a DVR ugyanazon a domain néven legyenek).
 - C) Kattintson kétszer a  ikonra nyitóoldalra való belépéshez.
Írja be a bejelentkező oldalon a 192.168.1.10 IP-t, a felhasználónevet (User Name), a jelszót (Password), ami mindkettő „admin”. Miután csatlakozott a DVR-hez helyi LAN kapcsolattal, a felhasználó meg tudja változtatni a DVR hálózati beállításait vagy a szoftver konfigurációt.

D) Hálózat típusa – Statikus IP:






Állítsa be a hálózati információt a DVR menüjében vagy a rendszerkonfiguráló szoftverben.

Hálózat típusa – Dinamikus IP (DHCP és PPPOE):

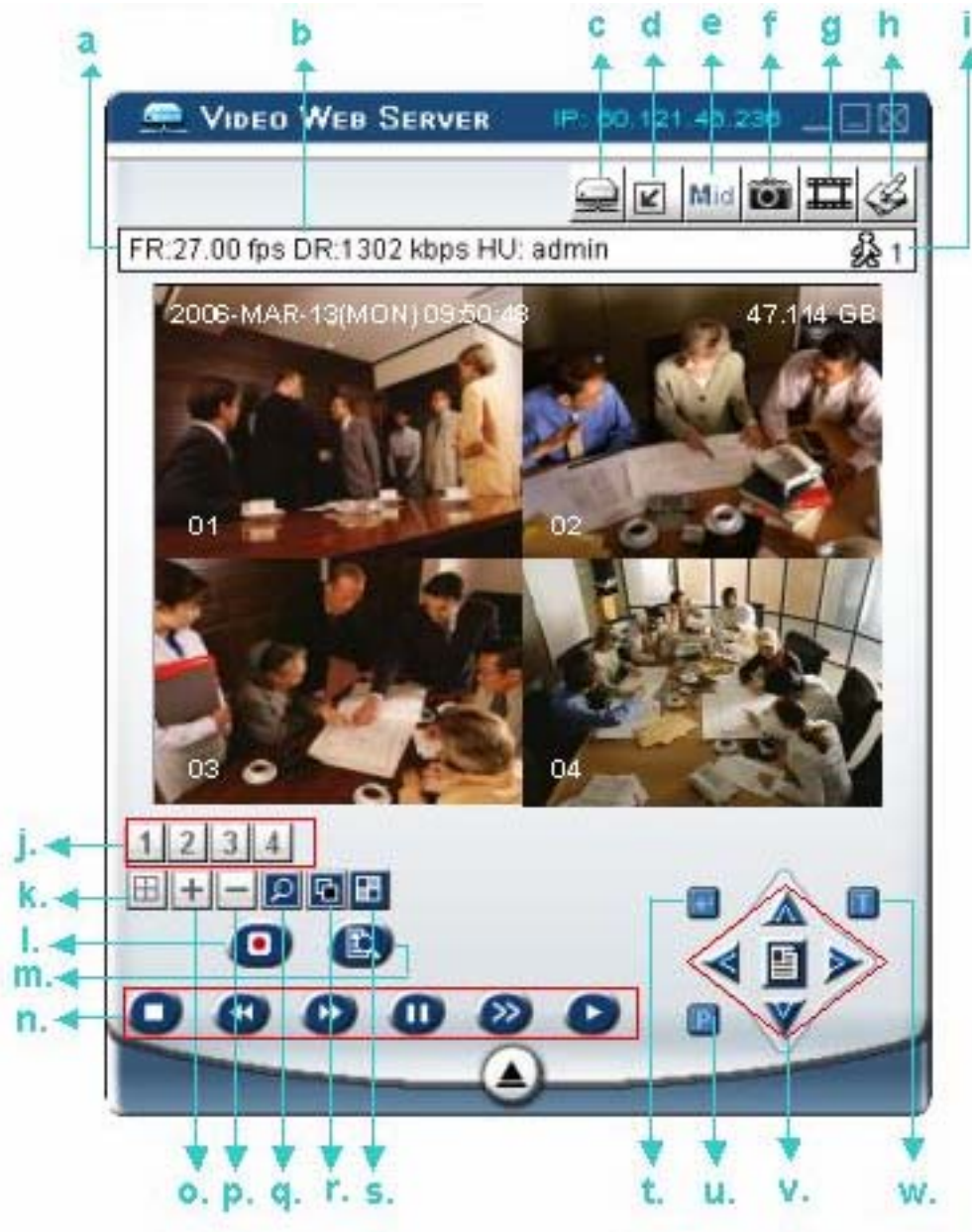
Állítsa be a hálózati információt a rendszerkonfiguráló szoftverben.

E) Miután beállította a hálózati információkat, kattintson kétszer a  gombra a bejelentkező oldalra való belépéshez. Vigye be a „felhasználónevet” (User Name), a „jelszót” (Password) és az IP-t (Statikus IP) vagy a „Host name”-et (Dinamikus IP) és a „Port”-ot. Majd kattintson a zöld gombra a csatlakozáshoz.

3. Ikonmagyarázat

 <p>Címjegyzék: Ha megnyomja ezt a gombot, akkor a készülék hozzáadja az új IP-t az IP címjegyzékhez, vagy ki tudja a listából választani bármelyik IP címet, a szoftverbe való belépéshez.</p>	 <p>Másolás: Akkor nyomja meg ezt a gombot, ha az összes szoftver telepítéshez szükséges file-t másolni akarja, így a Web Server összes beállítását el tudja tárolni egy másik PC-n, egy későbbi szoftver telepítéshez.</p>
 <p>Keresés: Elérhető DVR IP cím keresése a helyi hálózaton és a DVR hálózati beállításainak módosítása.</p>	 <p>Gyári értékek visszaállítása: Nyomja meg ezt a gombot, ha a DVR gyári értékeit akarja visszaállítani. Az ehhez szükséges gyári beállításokat és OSD file-okat előbb el kell menteni a PC-re.</p>
 <p>Lejátszás: Akkor nyomja meg ezt a gombot, ha le szeretné játszani a PC-jére mentett file-okat.</p>	

MEGJEGYZÉS: A szoftver verziószámát a bejelentkező oldalon találja.

4. Video We Server Vezérlőpanelje**A Digitális Készülék Vezérlőpanelje – 4 csatornás DVR**

- a. Másodpercenkénti képátviteli sebesség
 b. Adatátviteli sebesség
 c. Csatlakoztatás / Kapcsolat bontása
 d. Felbontás:

NTSC: 320x228 ; 640 x 456

PAL: 320 x 276 ; 640 x 552

- e. Képminőség (High, Medium, Low – Magas, Közepes, Alacsony)
 f. Snapshot: ha megnyomja ezt a gombot, a képernyőn lévő képet elmenti a megadott helyre.

MASCO Biztonságtechnikai és Nyílászáró Automatizálási Kereskedelmi Kft.
 1045 Budapest, Madridi út 2.

Tel: (06 1) 3904170, Fax: (06 1) 3904173, E-mail: masco@masco.hu, www.masco.hu

- g. Felvétel: Ha megnyomja ezt a gombot, a készülék rögzíteni kezd, ha még egyszer megnyomja, a rögzítés leáll. A rögzített file-okat a PC-re, meghatározott helyre menti. Minden rögzített file legfeljebb 18000 képkockából állhat. Ha a file megtelt, a készülék a további felvételt egy másik file-ba menti. Ha a HDD-n lévő hely kevesebb, mint 200 MB, a program leállítja a felvételt.
- h. Rendszer konfiguráció: nyomja meg ezt a gombot a beállítási oldalra való belépéshez.
- i. Online felhasználók száma
- j. 1–4-es csatorna
- k. 4 csatornás megjelenítés
- l. Felvétel
- m. Keresés
- n. Stop / Gyors visszatekerés / Gyors előre tekerés / Pause / Lassú visszajátszás / Visszajátszás
- o. +
- p. –
- q. Digitális zoom
- r. SET: akkor nyomja meg ezt a gombot, ha szeretné megváltoztatni a csatorna kijelzési pozícióját.
A csatornák kiválasztásához használja a „▲▼◀▶” gombokat. A „+” és „-” gombokkal tudja kiválasztani azt a csatornát, amit mutatni szeretne. Nyomja meg az ENTER gombot a nyugtázáshoz.
- s. Sorrend (Sequence): nyomja meg ezt a gombot, ha a call monitor funkcióba akar belépni, és a kilépéshez nyomja meg még egyszer.
- t. ENTER
- u. PTZ vezérlés kikapcsolva/bekapcsolva
Ha bekapcsolja a PTZ vezérlést, ki tudja választani a PTZ eszközt. Az „OK” gomb megnyomásával belép a PTZ vezérlő AP képernyőjére. (A kilépéshez nyomja meg az „ESC” gombot.)




- v. Menu / fel / le / balra / jobbra
- w. Turbo kikapcsolva/bekapcsolva
A menü kiválasztás vagy a PTZ kamera vezérlésének felgyorsításához a felhasználó aktiválhatja a „Turbo” funkciót, ha erre a gombra kattint.
A felhasználó változtathat a turbo sebességén 1–10-ig.
Pl. Ha a felhasználó aktiválja a TURBO funkciót és a turbo értékét 3-ra állítja, akkor ha egy gombot lenyom, vagy az egerrel kattint egyet, azt a rendszer 3 billentyű lenyomásnak, illetve 3 kattintásnak fogja érzékelni.

Digitális Eszköz Vezérlőpanelje – PTZ

j. Előre beállított, 1–16


k. AUTO

l.  Zoom

 Zoom szélesség

m.  Közeli fókusz,

 Távoli fókusz

n.  Maximális zoom

 Maximális kicsinyítés

o. ENTER

p. PTZ vezérlés kikapcsolva/bekapcsolva

Ha bekapcsolja a PTZ vezérlést, ki tudja választani a PTZ eszközt, majd a képet a PTZ vezérlő AP képernyőjén látja. (A kilépéshez nyomja meg az „ESC” gombot.)

q. Menu/fel/le/balra/jobbra

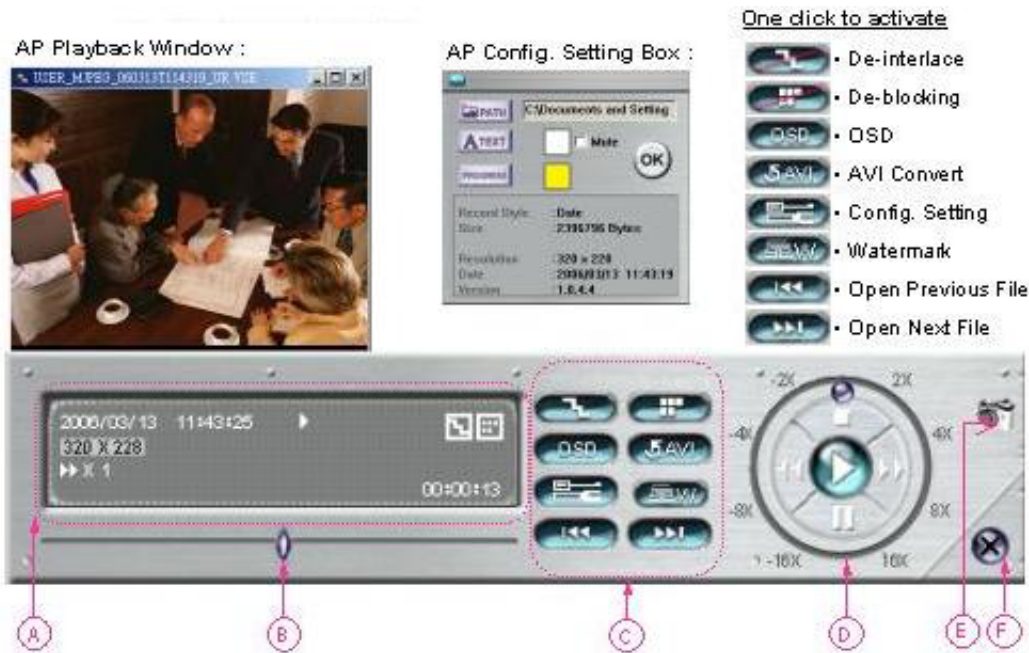
r. TURBO:

Ha fel akarja gyorsítani a menükiválasztást vagy a PTZ kamera vezérlését, aktiválja a TURBO funkciót, erre a gombra kattintva.

A felhasználónak lehetősége van lépésről-lépésre gyorsítani 1–10-ig.

Pl: ha aktiválja a TURBO funkciót, majd ha megnyomja a fel/le/jobbra/balra gombok valamelyikét, egy kattintás az egérrel olyan lesz, mintha 3x kattintott volna.

5. Visszajátszás



A) Playback information (Információk visszajátszása)

A kijelzőn lévő információk, mint „Dátum”, „Idő”, „Felbontás”, „Visszatekerés/előretekerés”, „Státusz” és „Funkciók” stb.

B) Időtervezés sáv

Mutatja a visszajátszás státuszát.

C) Funkciók:




- De-interlace: csökkenti a kép vibrálását, amikor megnyomja a Pause gombot.
- De-blocking: csökkenti a kép mozaikosságát.
- OSD: megmutatja a visszajátszás szoftver ablakának OSD menüjét.
- AVI convert: a rögzített file-t AVI formátumba konvertálja.
- Config. Setting: belép a szoftver konfiguráció beállítás ablakába, és beállítja a file-útvonalat, szöveg színét.
- Watermark (vízjel): igazolja a rögzített kép eredetiségét.
- Open Previous File (Előző file megnyitása): megnyitja a megelőző elmentett felvételt.
- Open Next File (Következő file megnyitása): megnyitja a következő elmentett felvételt.

D) A visszajátszás vezérlőgombjai: Play / Stop / Pause / Fast Rewind / Fast Forward

E) Snapshot: ha megnyomja ezt a gombot, a rendszer a monitoron éppen lévő képről egy másolatot készít és a kívánt helyre elmenti.

F) A lejátszó bezárása


Megjegyzés:

- Ha a felhasználó a visszajátszás közben megnyomja a „PAUSE” gombot, a „” gomb megnyomásával az előző képkockára tud ugrani, a „” gomb megnyomásával pedig a következő képkockára tud ugrani.
- Visszajátszás közben a szoftverben a „” gomb megnyomásával ellenőrizheti a visszajátszott felvétel hitelességét. Ha a visszajátszott kép nem eredeti, a kép színe pirosra változik és a visszajátszás leáll.

Megjegyzés:

- Ha a felhasználó a távirányítással felvétel funkciót használja, a vízjel funkció nem működik.

6. Szoftver haladó beállítások

Nyomja meg a „System Config ” gombot a rendszerbeállítások oldalára való belépéshez.

Network (Hálózat)

A hálózati konfiguráció lehetővé teszi, hogy a DVR elérhető legyen Ethernet hálózaton, vagy felhívással is.

1. Statikus IP

Lépjen be a Server IP, az átjáró (gateway), a net mask és a web port pontokba, majd nyomja meg az APPLY gombot a nyugtázáshoz.

2. PPPOE:

Írja be a felhasználónevet (User Name) és a jelszót (Password), amit Ön az Internet szolgáltatójától kapott, majd nyomja meg az „APPLY” gombot a nyugtázáshoz.

3. DHCP:

Ezt a DHCP funkciót routerrel vagy kábeles modem hálózattal kell támogatni, DHCP szolgáltatással. Válassza ki a DHCP IP típusát, majd nyomja meg az APPLY gombot a nyugtázáshoz.

*****Megjegyzés*****

A PPPoE és a DHCP hálózati csatlakozási típus igényli a DDNS szolgáltatás alkalmazását, illetve, hogy a „Hostname” (vendégnév) megegyezzen a dinamikus IP címmel.

*****Megjegyzés*****

Néhány router típusnál újra kell indítani a DVR-t az IP cím eléréséhez.



4. Web Port:

A DVR képeit a hálózaton kívülről a szoftver segítségével vagy Internet böngészőn keresztül is lehet nézni. A http által használt TCP port 80. Bár néhány esetben jobb megváltoztatni ezt a port számot a flexibilitás miatt, illetve biztonsági okokból. Érvényes számok: 80 ~ 19999.

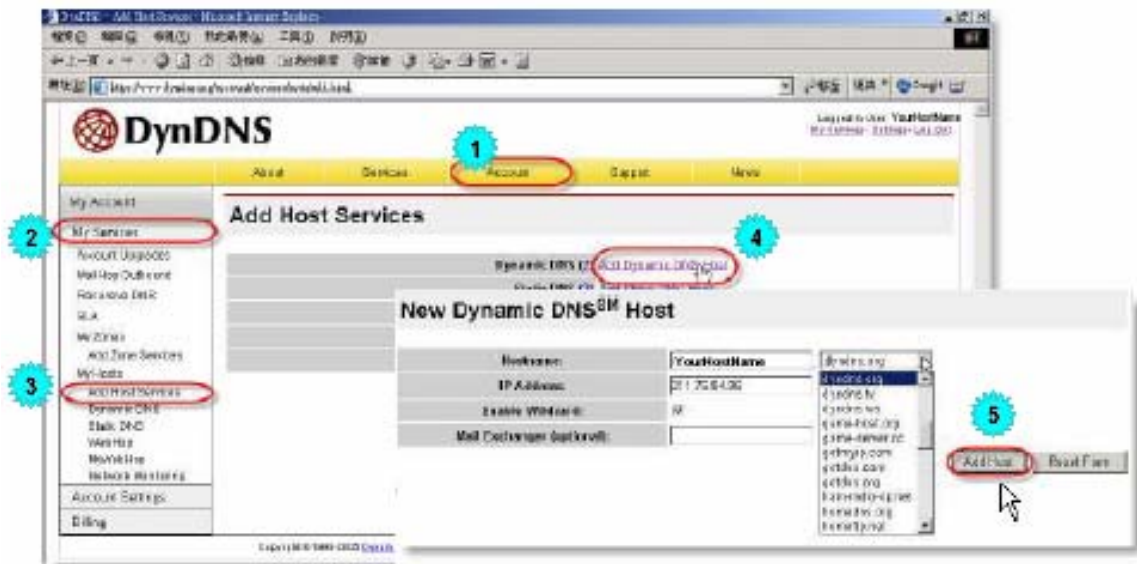
DDNS

1. A DDNS egy olyan szolgáltatás, mely átalakítja a dinamikus IP címet úgy, hogy egy speciális „hostname”-nek feleljen meg.
2. DDNS alkalmazása:
Menjen fel egy weboldalra, ahol szabad DDNS szolgáltatás és használja a „Hostname”-et. Lásd a mellette lévő példát.
3. Engedélyezze a DDNS funkciót.
Vigye be a DDNS „User Name”-et (felhasználónevet) a „User Name” oszlopba.
Vigye be a DDNS „Password”-öt (jelszót) a „Password” oszlopba.
Vigye be a „Hostname”-et (vendégnév) a „Domain” oszlopba.
Válassza ki a „DDNS System Name”-et (DDNS rendszer nevét).
Miután beállította, nyomja meg az „APPLY” gombot a nyugtázáshoz.
4. AUTO:
Ha a DHCP hálózati csatlakozást használja, a rendszer automatikusan hozzájut a DNS információhoz.



DDNS ALKALMAZÁSI PÉLDA:

- Menjen fel egy olyan weboldalra, ami ingyenes DDNS szolgáltatást biztosít.
Például: <http://www.dyndns.org>.
- Hozzon létre egy hozzáférést (Account) a DynDNS-ben.
- Miután létrehozta a hozzáférést, néhány percen belül fog kapni egy megerősítő e-mailt. A regisztráció befejezéséhez, kövesse az útmutatásokat, amiket kap. A folyamatot 48 órán belül be kell fejezni. Ha egy órán belül nem kapja meg a megerősítő e-mailt, egy „Password reset”-et (Jelszótörlést) kell kérni. (<http://www.dyndns.org/account/resetpass/>).
- Használja a DDNS felhasználónevet és jelszót a DynDNS-be való bejelentkezéshez.
- „Hostname” (Vendégnév) létrehozása
Login → „Account” → „My Service” → „Add Host Services” → „Add Dynamic DNS Host” → Lépjen be és válassza ki a „Hostname”-et → Kattintson az „Add host” gombra → a DDNS hostname létrehozva.



Mail (Üzenet)

1. Ha riasztás érkezik, a DVR abban a pillanatban rögzíti egy képet és e-mail értesítést küld a megjelölt címzetteknek (legfeljebb 5 címzettnek).

Megjegyzés

Ahhoz, hogy a riasztásokról e-mail értesítést kapjon, engedélyeznie kell a riasztási beállításokban (**Alarm**) az e-mail értesítést (**E-mail notification**).



2. Adja a címzettek e-mail címét a „**Mail Account**” oszlophoz. A részletes információ (SMTP szerver, felhasználónév és jelszó) az e-mail szolgáltatójára vonatkozik.
3. Kérjük a teljes e-mail címet írja be a „**Mail from**” oszlopba, ezzel biztosítja, hogy az e-maileket nem fogja az SMTP blokkolni.
4. Néhány esetben az e-mail szerver a jelszó megerősítését kéri, ilyen esetben kérjük, vigye be a felhasználónevet („**User name**”) és a jelszót („**Password**”).
5. A beállítások után nyomja meg az „**APPLY**” gombot a nyugtázáshoz.

FTP

1. Amikor mozgásérzékeléses riasztás érkezik, a DVR rögzíti a képet az adott pillanatban és feltölti a megadott FTP oldalra.
2. Vigye be a részletes FTP információt.



MASCO Biztonságtechnikai és Nyílászáró Automatizálási Kereskedelmi Kft.
1045 Budapest, Madridi út 2.

Tel: (06 1) 3904170, Fax: (06 1) 3904173, E-mail: masco@masco.hu, www.masco.hu

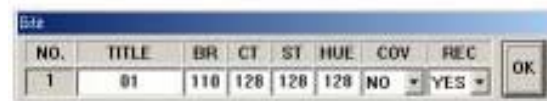
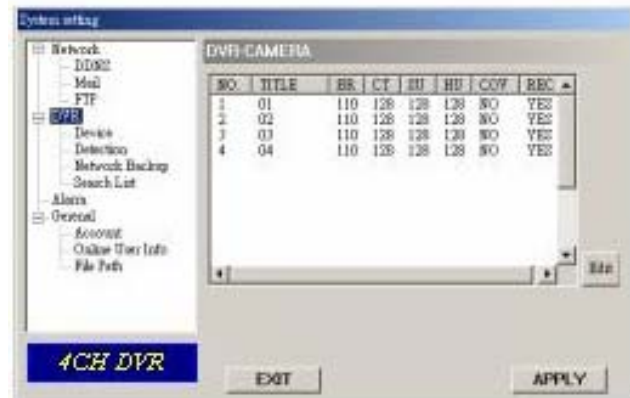
Megjegyzés

Ahhoz, hogy a mozgásérzékeléses riasztásról az FTP oldalra értesítést kapjon, engedélyeznie kell a riasztási beállításokban (**Alarm**) az FTP értesítés funkciót.

3. Ha elvégezte a beállításokat, nyomja meg az „APPLY” gombot a nyugtázáshoz.

DVR – Kamera beállítás (Camera Setting)

1. Minden kamera csatornát egyenként kell beállítani.
2. Válassza ki a kívánt kamera csatornát és nyomja meg az „Edit” gombot a beállítás ablakba való belépéshez.
3. **Title** (Cím): Vigye be a kamera nevét, ami max. 6 karakter lehet.
4. **Adjustment** (Beállítások): Állítsa be a BR (fényerő) / CT (kontraszt) / SU (színtelítettség) / HUE (színárnyalat) / REC (felvétel) pontokat.
5. A beállítás után nyomja meg az „OK” gombot, majd az „APPLY” gombot a nyugtázáshoz.



Készülék (Device)

1. Válassza ki a telepített külső eszköz kívánt csatornáját. Nyomja meg az „Edit” gombot a beállításokba való belépéshez.
2. **Device Type** (Eszköz típusa): Válassza ki valamelyik általános vagy PTZ kamerát.
3. **ID No.** (Azonosítószám): Állítsa be a telepített külső PTZ eszköz ID számát (0 ~ 255).
4. **Protocol Type** (Protokoll típusa): Válassza ki a „NORMAL” protokollt a saját márkájú kamerához. Válassza a „P-D” protokollt a PELCO-D protokollú kamerához.
5. **Baud Rate** (Átviteli sebesség): Állítsa be minden csatornához az átviteli sebességet (2400, 4800, 9600, 19200, 38400, 57600, 115200).
6. Miután beállította, nyomja meg az „OK” gombot, majd az „APPLY” gombot a nyugtázáshoz.



Érzékelés (Detection)

1. Válassza ki a kívánt csatornát és nyomja meg az „Edit” gombot a mozgásérzékelés érzékenysége és a területi beállítás oldalra való belépéshez.

2. **Mozgásérzékelés érzékenysége:**

Állítsa be az érzékelés érzékenységét 4 különböző faktoron keresztül.

LS: érzékelés, ami két különböző képből áll. Kisebb értékhez nagyobb mozgásérzékelési érzékenység tartozik.

SS: a riasztást indító objektum méretéből adódó érzékenység (a mozgásérzékelő mezők száma). Kisebb értékhez magasabb mozgásérzékelési érzékenység tartozik.

TS: a riasztásindítás hosszától függő érzékenység. Kisebb értékhez magasabb mozgásérzékelési érzékenység tartozik.

RE: a RE érték az érzékenység referenciája. Nagyobb értékhez nagyobb mozgásérzékelési érzékenység tartozik.

3. **Alarm** (Riasztás):

Állítsa LOW-ra / HIGH-ra a riasztás polaritását.

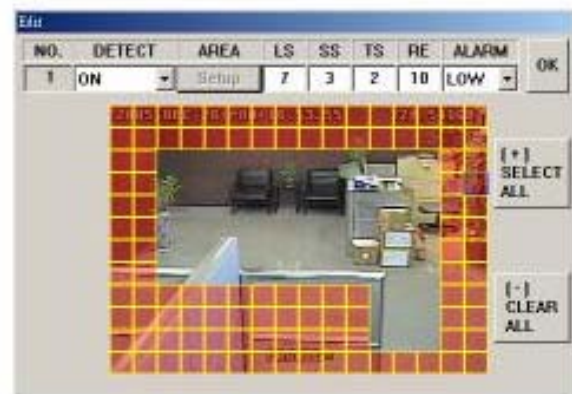
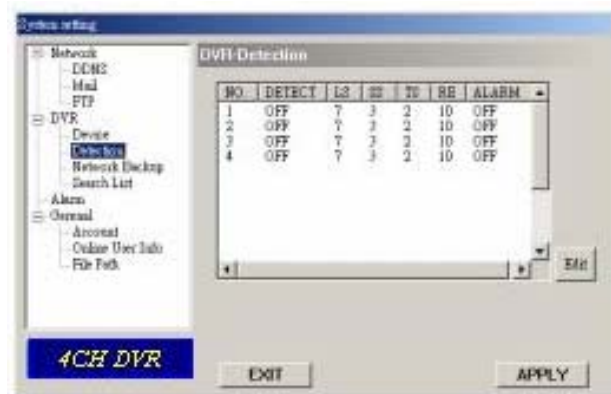
4. **Mozgásérzékelési terület:**


Ha az egérrel a területre kattint, ki tudja választani az érzékelni kívánt mozgásérzékelési területet. Az érzékelés alatt álló terület átlátszóvá válik, míg a nem érzékelt terület rózsaszín marad.

*Ha a „Select All” gombra kattint, a teljes területen érzékelni fog.

*Ha a „Clear All” gombra kattint, akkor az előzőleg kiválasztott érzékelési területet törli.

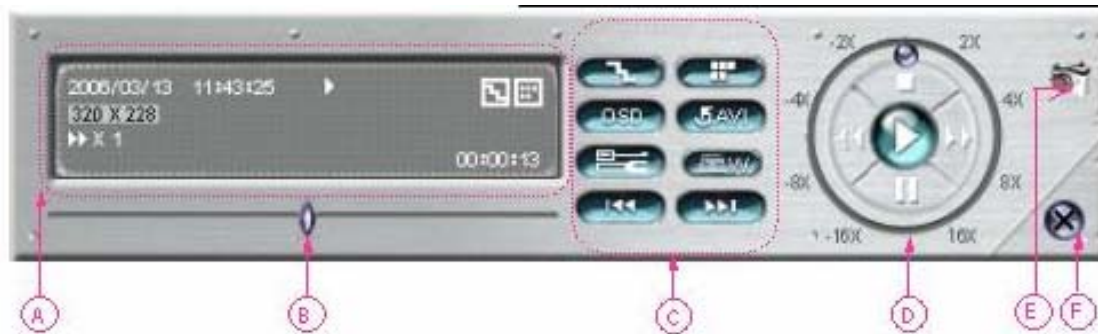
5. Miután a kívánt beállításokat elvégezte, kattintson az „OK” gombra, majd nyomja meg az „APPLY” gombot a nyugtázáshoz.



MEGJEGYZÉS: Engedélyezze a mozgásérzékelés funkciót. Ha mozgásérzékeléses riasztás érkezik, a „” ikon jelenik meg a képernyőn, és a szoftver automatikusan rögzíteni kezd.

Hálózati mentés (Network Backup)

1. A hálózaton keresztül el tudja menteni a DVR-en lévő felvételeket a PC-re.
2. Lépjen be a „Backup information” (Információ mentése) menübe → nyomja meg a „Start” gombot → Success → Convert → Play File.



<p>1. Információ visszajátszása (Playback Information)</p>	<p>4. Visszajátszás vezérlógombjai: Lejátszás / Stop / Pause / Gyors visszatekerés / Gyors előretekérés</p>
<p>2. Idő folyamat sáv (Time Progress Bar)</p>	<p>5. Snapshot</p>
<p>3. Funkciók (Functitions):</p> <ol style="list-style-type: none"> (1) De-interlace (2) De-blocking (3) OSD (4) AVI konvertálás (5) Konfiguráció beállítása (6) Vízjel (7) Előző megnyitása (8) Következő file megnyitása 	<p>6. Lejátszó bezárása</p>

Listakeresés (Search List)

1. HDD száma:

Válassza ki a HDD típusát (Master / Slave).

2. Lista típusa:

Válassza ki a lista típusát (All [Összes] / Manual [Manuális] / System [Rendszer] / Alarm [Riasztás] / Motion [Mozgás]).

3. Lista max. száma:

A lista max. száma (128).

4. HDD lista letöltése:

Nyomja meg ezt a gombot a lista letöltésének elindításához.



Alarm (Riasztás)

1. Riasztás indítása (Alarm trigger):

Engedélyezve vagy letiltva az e-mail és az FTP jelzés funkció.

2. Riasztás módja (Alarm method):

Két értesítési lehetőség: e-mail és/vagy FTP.

3. Postázási szám (Post number):

Állítsa be az MJPEG képek (1–10 kép).

4. Riasztás időtartama (Alarm duration):

Be tudja állítani a riasztás időtartamát a mozgásérzékeléses felvételnél (5 mp, 10 mp, 20 mp, 40 mp).

5. Riasztás frissítés (Alarm refresh):

Törli a riasztási üzenetet „”, ami a képernyőn látszik.



Megjegyzés:

E-mail értesítés:

Az MJPEG képek az Ön által megjelölt helyre kerülnek, amit a „File Path” pontnál tud beállítani, illetve egy e-mail is készül az MJPEG képekkel (1–10 kép), ami a „Mail” fejezetben beállított címre továbbításra kerül.

FTP értesítés:

Az MJPEG képek az Ön által megjelölt helyre kerülnek, amit a „File Path” pontnál tud beállítani, illetve egy FTP file is készül, ami az MJPEG képeket (1–10 kép) tartalmazza, ezeket az „FTP” fejezetben beállított címre a rendszer továbbítja.

Általános (General)

1. Ebben az ablakban juthat információhoz a DVR gyári verzióját illetően.

2. **„Turbo lépés” kiválasztása (1–10)**
A PTZ kamera menükiválasztásához vagy a vezérléshez a felhasználó aktiválni tudja a „Turbo” funkciót, ha erre a gombra kattint.

A Turbo lépéseket 1–10 közé, tetszőleges nagyságra lehet beállítani.

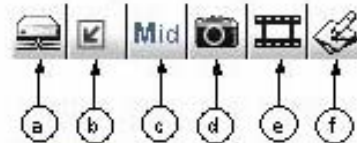
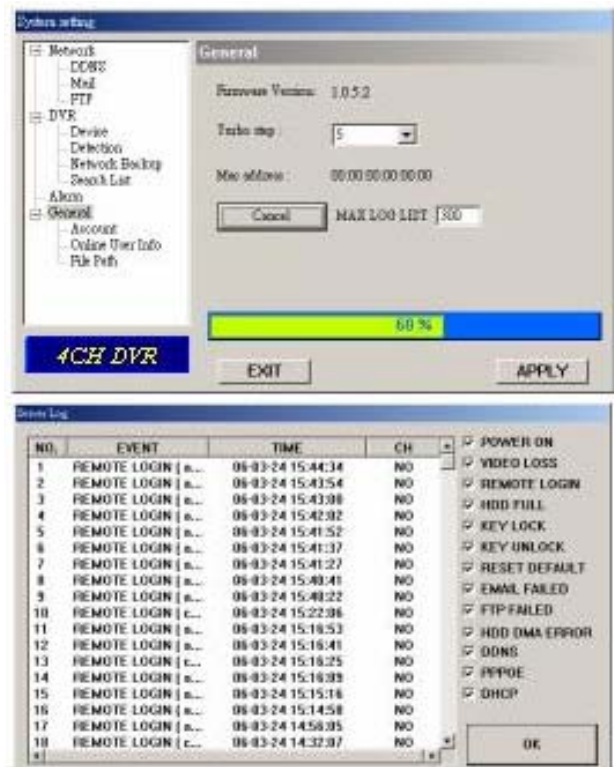
Pl. ha a turbo lépésszáma 5-re van állítva, az azt jelenti, hogy ha a felhasználó rákattint a fel, le, jobbra, balra gombok közül az egyikre, az 5 kattintásnak számít.

3. **Max Log List**

Az eseménynapló bejegyzéseinek maximumát tudja beállítani.

4. **Server Log**

Ha megnyomja a „Server Log” gombot, a készülék belép a szerver log lista ablakba.



Account (Hozzáférés)

1. Állítsa be a felhasználók hozzáférését (max. 5 hozzáférés), jelszavát, időtartamát és jogosultsági szintjét (max. 5 online hozzáférés egy időben)

2. **Felhasználói szintek:**

SUPERVISOR:

Az összes funkciót vezérli („a”, „b”, „c”, „d”, „e” és „f”).

MAGAS SZINT:

Vezérli az „a”, „b”, „c”, „d”, és „e” funkciókat, viszont az „f”-et nem.

NORMÁL:

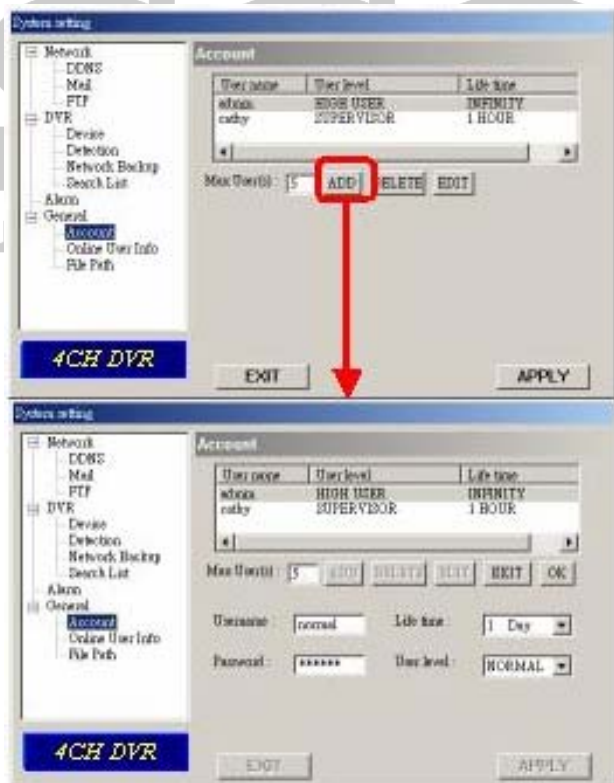
Csak az „a”, „d” és „e” funkciókat vezérli, nem vezérli a „b”, „c” és „f” funkciókat.

VENDÉG:

Csak a képet látja, csak az „a” funkciót használhatja.

3. **Élettartam:**

A különböző jogosultsági szintektől függően, az egyes felhasználók különböző ideig tudnak online lenni (1 perc, 5 perc, 10 perc, 1 óra, 1 nap, határozatlan ideig).



Online User Info (Online felhasználó)

1. Itt az összes online felhasználói információt el tudja érni (Name, IP address, Authority level, Resolution and Image Quality – Név, IP cím, Jogosultsági szint, Felbontás és Képmínőség).



File Path (File elérés)

1. **Pillanatkép útvonala:**
Kijelölheti a rögzített pillanatkép mentésének útvonalát.
2. **Felvétel:**
Kijelölheti a rögzített file mentési útvonalát.



MASCO

SECURITY & GATE AUTOMATION TRADE LTD.

5.7 CSATLAKOZTATÁS INTERNET BÖNGÉSZŐN KERESZTÜL

A DVR-hez Internet böngészőn keresztül is tud csatlakozni. Ehhez a szoftvert először telepítenie kell.

*****Ez a funkció a Windows2000-rel és a Windows XP-vel is működik.*****

1-es lépés: Írja be az IP címet az URL címzés mezőbe és nyomja meg az „ENTER”-t. Majd a következő oldalt láthatja.

Megjegyzés: Ha a TCP port száma nem 80, nézze meg a lenti példát.

IP cím: 60.121.46.236; Port száma: 888

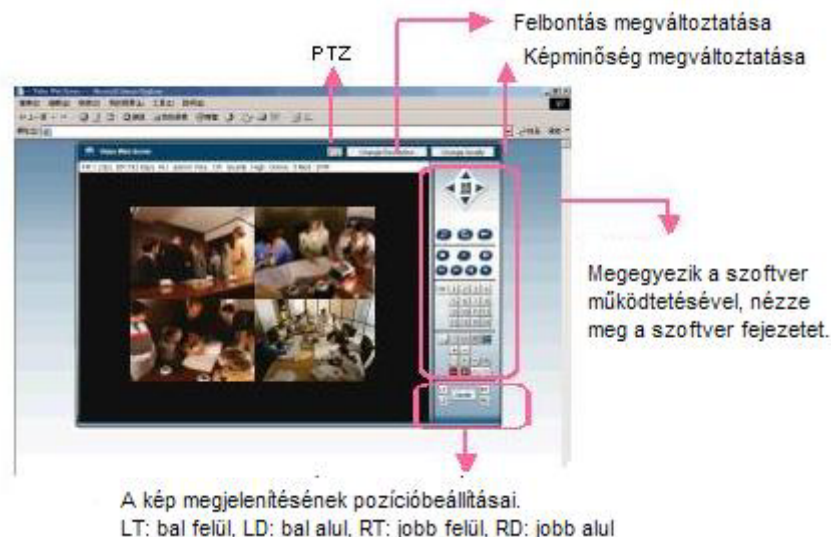
→ Írja be az URL címmezőbe: <http://60.121.46.236:888> és nyomja meg az ENTER gombot.



Megjegyzés: A felhasználó le tudja tölteni mindig a legfrissebb szoftver verziót a weboldalról.

Megjegyzés: A felhasználó tudja frissíteni a JAVA programot a weboldalról.

2-es lépés: Vigye be a felhasználónevet (User Name) és a jelszót (Password) a bejelentkezéshez. Majd a következő bejelentkező oldalt fogja látni.



6.1 FAQ

Kérjük, nézze meg a lent látható táblázatot a gyors hibaelhárítás érdekében. A lent látható táblázatban néhány gyakran előforduló hibajelenség található, illetve mellette a megoldásuk. Hiba esetén kérjük, ellenőrizze először ezt a táblázatot, mielőtt még szerelőt hívna.

PROBLÉMA	MEGOLDÁSA
No power – nincs tápellátás	Ellenőrizze a tápkábel csatlakoztatásait. Ellenőrizze, hogy a készülék kap-e áramot.
Nem reagál egyik gombnyomásra sem	Nyomjon le egy gombot, majd írja be a jelszót a billentyűzárból való kilépéshez.
Az időzített felvétel nem működik	Ellenőrizze, hogy a felvétel engedélyezése (Record enable) YES-re van-e állítva.
Nincs élőkép	Ellenőrizze a kamera videokábelét és csatlakoztatását. Ellenőrizze a monitor videokábelét és csatlakoztatását. Ellenőrizze, hogy a kamera tápellátás alatt van-e. Ellenőrizze a kamera lencséinek beállítását.
Nincs rögzített kép	Ellenőrizze, hogy a HDD megfelelően van-e csatlakoztatva és telepítve.
A DVR mindig újraindul	A felhasználó tegye közelebb a tápellátás-csatlakozót és a HDD-t, vagy cserélje ki a HDD-t.
HDD érzékelési hiba	Próbáljon ki egy másik HDD-t. Cserélje ki a HDD kábelét. Ellenőrizze, hogy a HDD „Master”, „Slave” beállításai megfelelőek-e.
Nem látja a DVR-t hálózaton keresztül az Internet böngészővel	Frissítse a JAVA programot. Frissítse a gyári szoftvert a weboldalról.

1-ES FÜGGELÉK – A HDD TELEPÍTÉSE

A megfelelő telepítéshez kövesse a következő lépéseket.

*****Megjegyzés: a HDD-t állítsa „Master mode”-ba, vagy „Single Mode”-ba.**



Fig. 1



Fig. 2



Fig. 3



Fig. 4



Fig. 5

1. Nyissa fel a DVR felső borítását és csavarja ki a tartót.
2. Csavarozza a HDD-t a keretbe (1. és 2. kép).
3. Csatlakoztassa a HDD tápellátás csatlakozóját és az IDE BUS-t (győződjön meg arról, hogy a HDD pontosan a PIN csatlakozásoknál fekszik).
Majd csavarozza a HDD keretet a DVR aljához (3. kép).
4. Zárja le a készülék fedelét (4. és 5. kép).

2-ES FÜGGELÉK – PIN KIOSZTÁS

PIN 1. RS232-TX

A DVR-t lehet kívülről a PC billentyűzetéről távprogramozni, az RS-232-es soros kommunikációs jelek használatával.



PIN 2. RS232-RX

A DVR-t lehet kívülről a PC billentyűzetéről távprogramozni, az RS-232-es soros kommunikációs jelek használatával.

PIN 3. – PIN 6. RIASZTÁSI BEMENET

Kösse a riasztási bemenetről jövő kábeleket (PIN 3-6) a GND (föld) (PIN9)-hez. A DVR elkezd rögzíteni és a buzzer jelez.

Ha a MENU/Camera/Alarm menüpont „Low”-ra van állítva: ha a bejövő riasztási jel alacsony (Low), a készülék rögzíteni kezd és jelzést ad.

Ha a MENU/Camera/Alarm menüpont „High”-ra van állítva: ha a bejövő riasztási jel magas (High), a készülék rögzíteni kezd és jelzést ad.

PIN 7. KÜLSŐ RIASZTÁS NC

Normál működéskor a COM kapcsolódik az NC-hez és nem kapcsolódik az NO-hoz.

De riasztáskor a COM nem kapcsolódik az NC-hez és kapcsolódik az NO-hoz.

Figyelem: feszültségkorlátozás 30 V AV/DC alatt.

PIN 8. KÜLSŐ RIASZTÁS NO

Normál működéskor a COM nem kapcsolódik az NO-hoz. De riasztáskor a COM csatlakozik az NO-hoz.

Figyelem: feszültség korlátozás 30V AV/DC alatt.

PIN 9. GND

Föld.

PIN 10. RS485-B

A DVR-t lehet kívülről a PC billentyűzetéről távprogramozni, az RS-485-ös soros kommunikációs jelek használatával.

PIN 11. RS485-A

A DVR-t lehet kívülről a PC billentyűzetéről távprogramozni, az RS-485-ös soros kommunikációs jelek használatával.

PIN 12., 13. PIN OFF

PIN 14. RIASZTÁS TÖRLÉSE

Ha az ALARM RESET-ről (PIN 14) a FÖLD-höz (GND) (PIN 9) csatlakoztat, letiltja a riasztást. Egy külső jelet, ami az ALARM RESET (PIN 14) pinre érkezik, törölni tudja az ALARM OUTPUT jelet és a DVR belső buzzerét is. Ha riasztás érkezik, a jel „Low”-ra változik és az összes riasztási tevékenység leáll. Normál működésnél a jel „High”-on marad.

PIN 15. KÜLSŐ RIASZTÁS COM

Normál működésnél a COM nem kapcsolódik az NO-hoz. De riasztási eseménykor a COM csatlakozik az NO-hoz.

Figyelem: feszültség korlátozás 30 V AV/DC alatt.

PIN 16., 17. GND

Föld.

MASCO
SECURITY & GATE AUTOMATION TRADE LTD.

3-AS FÜGGELÉK – RS-232-ES PROTOKOLL

1. A DVR kezelője helyettesítésére használja a PC billentyűzetét.
2. Adat: a távirányítós protokoll 8 bites adatot használ, 1 start bitet, 1 stop bitet.

FUNKCIÓ	KÓD	ASCII	FUNKCIÓ	KÓD	ASCII
MENÜ GOMB	0x4D	M	CH1 GOMB	0x31	1
ENTER GOMB	0x0D	ENTER	CH2 GOMB	0x32	2
4 CUT GOMB	0x61	A	CH3 GOMB	0x33	3
ZOOM GOMB	0x5A	Z	CH4 GOMB	0x34	4
9 CUT GOMB	0x62	B	CH5 GOMB	0x35	5
16 CUT GOMB	0x63	c	CH6 GOMB	0x36	6
SLOW GOMB	0x53	S	CH7 GOMB	0x37	7
REC GOMB	0x72	R	CH8 GOMB	0x38	8
LEFT GOMB	0x4C	L	CH9 GOMB	0x39	9
UP GOMB	0x55	U	CH10 GOMB	0x41	A
PLAY GOMB	0x50	P	CH11 GOMB	0x42	B
DOWN GOMB	0x4E	N	CH12 GOMB	0x43	C
RIGHT GOMB	0x52	R	CH13 GOMB	0x44	D
POWER GOMB	0x57	W	CH14 GOMB	0x45	E
BILL. ZÁR GOMB	0x4B	K	CH15 GOMB	0x46	F
			CH16 GOMB	0x47	G

4-ES FÜGGELÉK – FELVÉTELI MENETREND

1. A rögzítési idők a következő faktoroktól függenek:

- Különböző minőségű kamerák
- Különböző képelrendezések (mint például a tárgy mozgásának frekvenciája)

Felvétel módja	Minőség	IPS	500GB rögzítési idő (óra)	Rögzíthető napok
Frame	Best	30	436.9	18.2
		15	767.6	32.0
		7	1398.0	58.2
		3	2258.6	94.1
	High	30	552.8	23.0
		15	971.3	40.5
		7	1768.9	73.7
		3	2857.9	119.1
	Normal	30	726.2	30.3
		15	1276.0	53.2
		7	2323.9	96.8
		3	3754.5	156.4
	Basic	30	1173.7	48.9
		15	2062.2	85.9
		7	3755.9	156.5
		3	6068.1	252.8
CIF	Best	120	520.8	21.7
		60	915.1	38.1
		30	1666.7	69.4
		15	2692.7	112.2
	High	120	734.2	30.6
		60	1290.0	53.8
		30	2349.5	97.9
		15	3795.9	158.2
	Normal	120	966.2	40.3
		60	1697.6	70.7
		30	3091.8	128.8
		15	4995.2	208.1
	Basic	120	1338.7	55.8
		60	2352.1	98.0
		30	4283.8	178.5
		15	6921.0	288.4

5-ÖS FÜGGELÉK – KOMPATIBILIS USB MÁRKÁK

MEGJEGYZÉS: kérjük frissítse a DVR szoftverét mindig a legfrissebb változattal, hogy biztosítsa a lenti táblázat megállja a helyét.

Gyártó	Modell	Kapacitás
Transcend	JetFlash 110	256 MB
Transcend	JetFlash 110	512 MB
Kingston	DataTraveler DTI KUSB DTI6256FE	256 MB
Kingston	DataTraveler DTI KUSB DTI6256FE	512 MB
PQI	Cool Drive (U339)	256 MB
PQI	Cool Drive (U339)	512 MB
Apacer	HANDY STENO HF202	256 MB
Apacer	HANDY STENO HF202	512 MB
SanDisk	Cruzer Micro	128 MB
SanDisk	Cruzer Micro	256 MB
SanDisk	Cruzer Micro	512 MB

6-OS FÜGGELÉK – KOMPATIBILIS HDD MÁRKÁK

Márkanév	Modell	Kapacitás	Fordulatszám
HITACHI	Deskstar HDS728080PLAT20	80 GB	7200 ford/perc
HITACHI	Deskstar 180 GXP	120 GB	7200 ford/perc
HITACHI	Deskstar 7K250, HDS722516VLAT20	160GB	7200 ford/perc
HITACHI	HDS7222516VLAT80	160 GB	7200 ford/perc
HITACHI	HDS7222516DLAT80	160 GB	7200 ford/perc
HITACHI	Deskstar 7K250, HDS722525VLAT80	250GB	7200 ford/perc
HITACHI	Deskstar 511DHT0021	500GB	7200 ford/perc
IBM	Deskstar 120 GXP (80GB)	80 GB	7200 ford/perc
IBM	Deskstar 120 GXP (120GB)	120 GB	7200 ford/perc
Maxtor	DiamondMax536DX(60GB)4W060H4	60 GB	5400 ford/perc
Maxtor	DiamondMaxPlus 9	80 GB	7200 ford/perc
Maxtor	DiamondMaxPlus 9, Modell#6Y120L	120 GB	7200 ford/perc
Maxtor	DiamondMaxPlus 9, Modell#6Y160L0	160GB	7200 ford/perc
Maxtor	DiamondMax10 6L120PO	120 GB	7200 ford/perc
Maxtor	DiamondMax10 6L160RO	160 GB	7200 ford/perc
Maxtor	DiamondMax10 6L200RO	200 GB	7200 ford/perc
Maxtor	DiamondMax10 6L200PO	200 GB	7200 ford/perc
Maxtor	MAxLine Plus II, Model#7Y250PO	250 GB	7200 ford/perc
Maxtor	DiamondMax10 6L250RO-3	250 GB	7200 ford/perc
Seagate	Barracuda ATA IV ST380021A	80 GB	7200 ford/perc
Seagate	Barracuda ATA V, ST3120023A	120 GB	7200 ford/perc
Seagate	Barracuda 7200.7 Plus, ST3160023A	160 GB	7200 ford/perc
Seagate	Barracuda 7200.8, ST3200826A	200 GB	7200 ford/perc
Seagate	Barracuda 7200.8, ST3250826A	250 GB	7200 ford/perc
Seagate	Barracuda 7200.8, ST3300831A/P	300 GB	7200 ford/perc
Seagate	Barracuda 7200.8, ST3400832A/P	400 GB	7200 ford/perc
Western Digital	Caviar WD1200BB-00CAA1	120 GB	7200 ford/perc
Western Digital	Caviar SE WD1200JB	120 GB	7200 ford/perc
Western Digital	Caviar SE WD1600JB	160 GB	7200 ford/perc
Western Digital	Caviar WD2000BB-00DWA0	40 GB	7200 ford/perc
Western Digital	Caviar SE WD2500JB	250 GB	7200 ford/perc