

GYORS INDÍTÁS

16/8/4 CSATORNÁS Real Time MPEG-4DVR

4 CSATORNÁS



16/8/4 CSATORNÁS



16/8/4 CSATORNÁS beépített DVD-RW íróval vagy CD-RW íróval



1. Győződjön meg arról, hogy a csomag tartalmazza a következőket:

MODELL	16 CSAT	8 CSAT	4 CSAT	16 CSAT / 8CSAT / 4 CSAT DVD-RW / CD-RW
Digitális videorecorder	✓	✓	✓	✓
Adapter	✓	✓	✓	✓
Szoftver AP	✓	✓	✓	✓
IR távirányító és IR vevő	✓	✓	Opcionális	✓
Tápellátás és adatbusz	✓	✓	✓	✓
DSUB PIN csatlakozó	✓	✓	✓	✓
Csavarok	✓	✓	✓	✓

2. A HDD telepítése

- 16 CSATORNA / 8 CSATORNA
- 16 CSATORNA (D) / 8 CSATORNA (D) / 4 CSATORNA (D)

A megfelelő telepítéshez kövesse a következő lépéseket.

*****Megjegyzés: ha két HDD-t szeretne telepíteni, az egyiket állítsa „Master mode”-ba, vagy „Single Mode”-ba, a másikat pedig „Slave Mode”-ba.*****

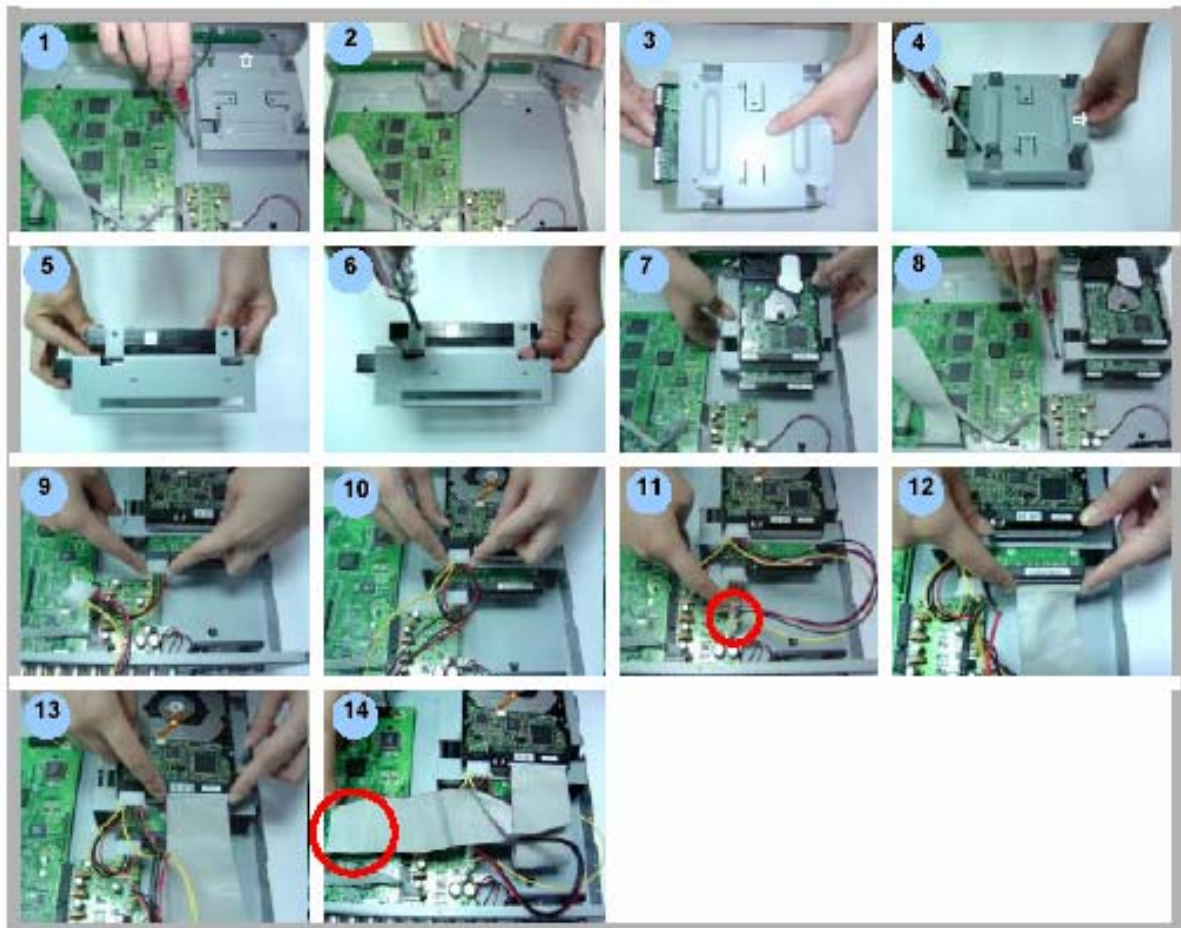
1-es lépés: nyissa ki a DVR fedelét és csavarozza ki a keretet. 1 ~ 2

2-es lépés: csavarozza bele a HDD-t a keretbe. 3 ~ 8

3-as lépés: csatlakoztassa a HDD-t a tápellátás csatlakozóhoz és IDE BUS-hoz (győződjön meg arról, hogy a HDD-t megfelelően helyezte be, és a pin-ek csatlakoznak).

9 ~ 14

4-es lépés: zárja le a DVR fedelét. .



- **4 CSATORNA**

A megfelelő telepítéshez kövesse a következő lépéseket.

***Megjegyzés: a HDD-t állítsa „Master mode”-ba, vagy „Single Mode”-ba.



1-es lépés: csatlakoztassa a HDD-t (1. kép).

2-es lépés: tegye bele a HDD-t a keretbe. Ne felejtse el, hogy az alsó oldal a tápellátás oldal (2. kép).

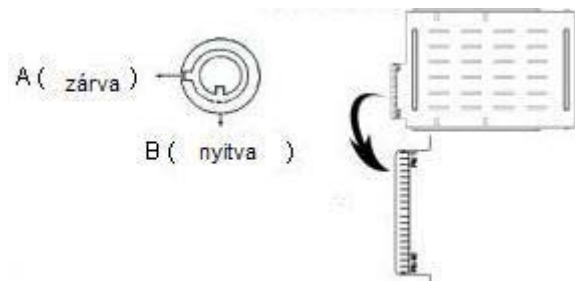
3-as lépés: csavarozza bele a HDD-t a keretbe. Mielőtt becsavarozza, figyeljen arra, hogy az 1-es PIN az 1-es PIN jelzéssel vízszintben legyen, mivel a csavarhely a különböző márkájú HDD-knél különböző helyen van. Majd csavarozza oda a HDD-t (3-as és 4-es kép). Győződjön meg arról, hogy a HDD-t megfelelően helyezte be, és a pin-ek csatlakoznak.

4-es lépés: Fordítsa meg a HDD-t és tegye be a DVR-be (5-ös és 6-os kép).

5-ös lépés: Csatlakoztassa a HDD-t a DVR-hez (7-es kép).

6-os lépés: zárja le a készülék fedelét, fordítsa az óramutató járásával megegyező irányban.

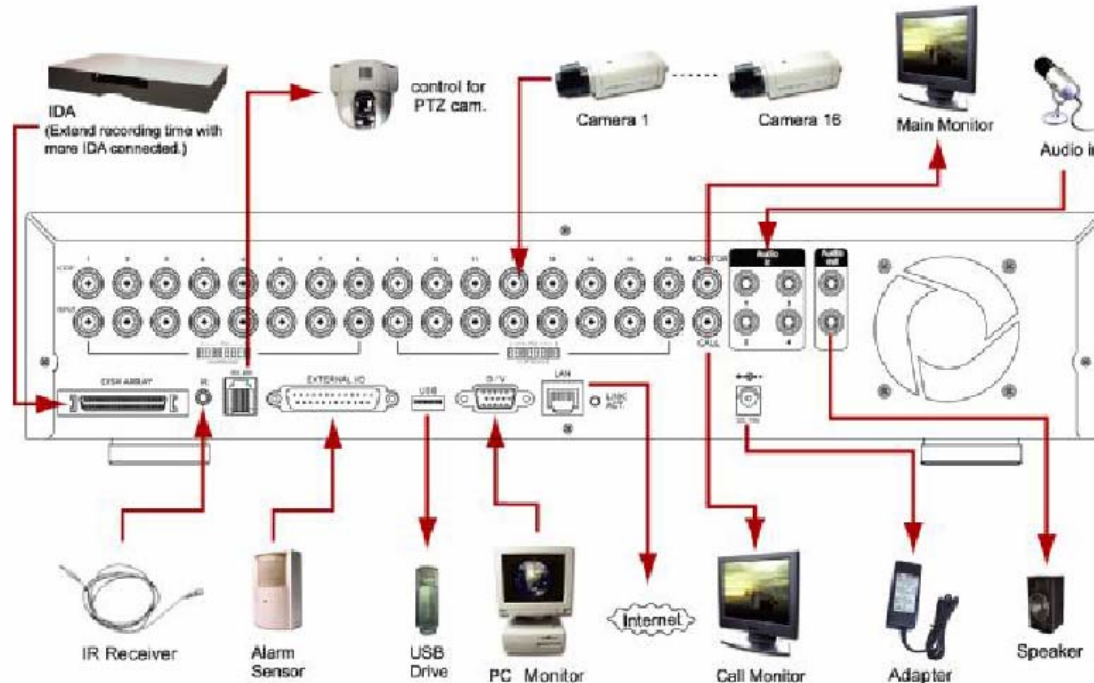
Megjegyzés: ha nem zárja le a fedelet, a DVR nem fog megfelelően működni.



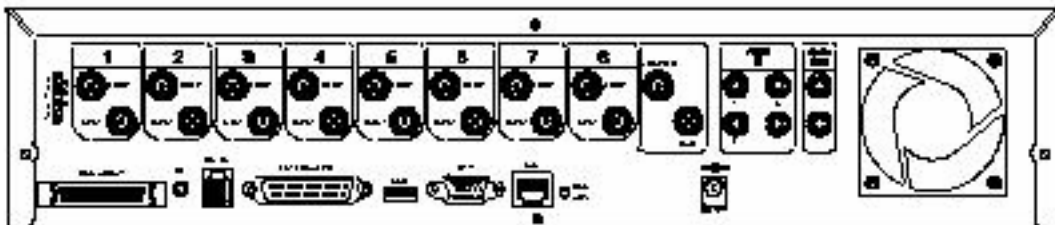
7-es lépés: zárja vissza a kis fedelet (9-es kép).

3. Csatlakoztatás

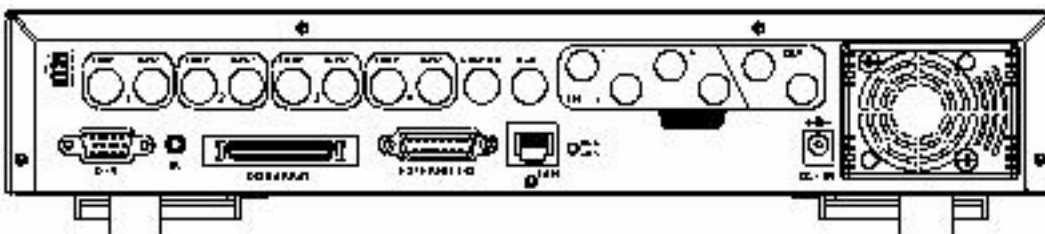
Vegyünk egy 16 csatornás készüléket példának:



8 CSATORNA / 8 CSATORNA (D)



4 CSATORNA / 4 CSATORNA (D) – De a méretek különböznek



4. A rendszeridő beállítása

Mielőtt elkezdené használni a készüléket, állítsa be a rendszeridőt, hogy a funkciókat megfelelően tudja használni.

- Nyomja meg a „MENU” gombot a menübe való belépéshez.
- Vigye be az alapértelmezett jelszót „0000” a belépéshez.
- Menjen be a dátum /DATE/ menübe és állítsa be a dátumot.
- A „+” és „-” gombokkal tudja beállítani a pontos dátumot.
- Ha aktiválni akarja a nappali mentés /DAYLIGHT SAVING/ funkciót, állítsa ezt a funkciót „ON” állásba és nyomja meg az „ENTER” gombot, hogy a beállítási oldalra tudjon lépni.
- Ha elvégezte a beállítást, nyomja meg a „MENU” gombot a kilépéshez.

DATE	
DATE	2006-MAR-28 14:30:00
FORMAT	Y-M-D
DAYLIGHT SAVING	ON

DAYLIGHT SAVING	
START	4TH-SUN-MAR 01:00:00
END	4TH-SUN-OCT 01:00:00
ADJUST	01:00

MEGJEGYZÉS: a fent látható beállítás jelentése: a nyári időszámítás időszakában (márc. 4-én vasárnap kezdődik és okt. 4-én vasárnap van vége) a DVR egy órával többet számol.

5. Felvétel és visszajátszás:

Felvétel /RECORD/:

- 16 CSATORNA / 8 CSATORNA „RECORD”
- 16 CSATORNA (D) / 8 CSATORNA (D) / 4 CSATORNA (D): „RECORD”
- 4 CSATORNA „REC”

RECORD
MANUAL RECORD ENABLE
EVENT RECORD ENABLE
TIMER RECORD ENABLE
OVERWRITE
RECORD IMG SIZE
RECORD QUALITY
MANUAL RECORD IPS
EVENT RECORD IPS
TIMER RECORD IPS
TOTAL IPS SHARE

Visszajátszás /PLAYBACK/:

Ha megnyomja a „PLAY” gombot, a DVR visszajátssza az utoljára rögzített felvételt.

- FAST FORWARD (F.F.) & FAST REWIND (REW): ►► ◄◄
- PAUSE / IMAGE JOG: ■
- STOP: ■
- CSATORNAVÁLTÁS (Kijelzés módja, Teljes képernyőre kapcsolás és csatornakijelzés kapcsolás)

MASCO Biztonságtechnikai és Nyílászáró Automatizálási Kereskedelmi Kft.
1045 Budapest, Madridi út 2.

Tel: (06 1) 3904170, Fax: (06 1) 3904173, E-mail: masco@masco.hu, www.masco.hu

- 16 CSATORNA / 8 CSATORNA „SHIFT” + „SET”
- 16 CSATORNA (D) / 8 CSATORNA (D) / 4 CSATORNA (D): „SHIFT” + „SET”
- 4 CSATORNA „SET”

- **LASSÚ VISSZAJÁTSZÁS /SLOW PLAYBACK/**

- 16 CSATORNA / 8 CSATORNA „SHIFT” + „SLOW”
- 16 CSATORNA (D) / 8 CSATORNA (D) / 4 CSATORNA (D): „SHIFT” + „SLOW”
- 4 CSATORNA „SLOW”

- **HANG /AUDIO/**

- 16 CSATORNA / 8 CSATORNA „SHIFT” + „AUDIO”
- 16 CSATORNA (D) / 8 CSATORNA (D) / 4 CSATORNA (D): „SHIFT” + „AUDIO”



- 4 CSATORNA

6. Mentés /BACKUP/

- **USB MENTÉS ~ 16 CSATORNA(D) / 8 CSATORNA(D) / 4 CSATORNA(D)**

BACKUP	
USB BACKUP	

USB BACKUP				
START TIME	2005-12-29 10 : 56 : 32			
END TIME	2005-12-29 12 : 00 : 00			
AVAILABLE SIZE	0512 MB			
CHANNEL	•01	•02	X03	X04
	X05	X06	X07	X08
	X09	X10	X11	X12
	X13	X14	X15	X16
HDD NUM	MASTER			
BACKUP TO USB	START			

- **LEMEZRE MENTÉS /DISK BACKUP/**

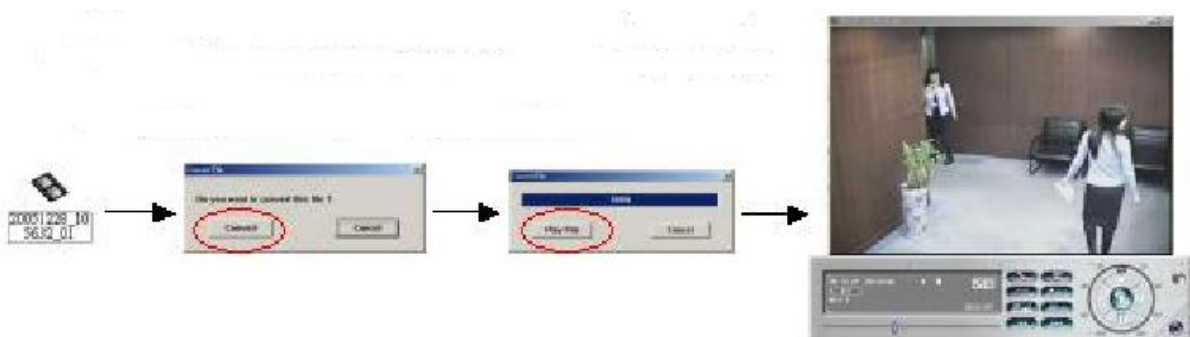
Mozgassa a kurzort a „BACKUP” menüpontra és nyomja meg az „ENTER” gombot. A kijelzőn a következő opciók jelennek meg:

BACKUP	
USB BACKUP	
DISK BACKUP	

Válassza a „DISK BACKUP” /MENTÉS LEMEZRE/ pontot és nyomja meg az „ENTER” gombot.

DISK BACKUP				
START TIME	2006-03-24 12 : 20 : 00			
END TIME	2006-03-24 16 : 00 : 00			
AVAILABLE SIZE	4083 MB			
CHANNEL	•01	•02	X03	X04
	X05	X06	X07	X08
	X09	X10	X11	X12
	X13	X14	X15	X16
HDD NUM	MASTER			
BACKUP TO DISK	START			

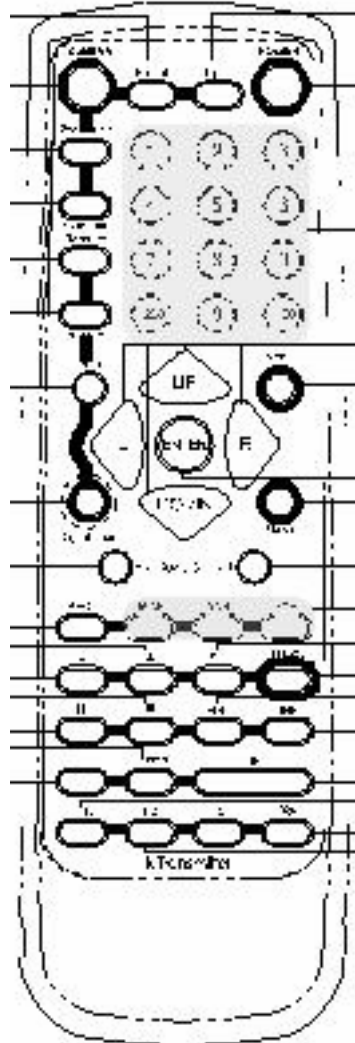
- 1) Nyomja meg a „+” és „-”, gombokat a DVD/CD ÍRÓ megnyitásához.
Tegye bele a lemezt az íróba és nyomja meg a „+” és „-”, gombokat ismét a bezáráshoz. (MEGJEGYZÉS: csak DVD-R lemez)
- 2) Menjen be a „DISK BACKUP” /LEMEZ MENTÉSE/ menübe és állítsa be a kezdési időt, a mentés végének időpontját, a csatornát és a HDD számát.
Megjegyzés:
A csatornánál az „ENTER” gomb megnyomásával tudja a csatorna számánál lévő jelet változtatni.
Az „X” jel jelenti, hogy a csatorna nincs kiválasztva.
A „•” jel jelenti, hogy a csatorna ki van választva.
- 3) Miután beállította a mentési paramétereket, menjen a kurzorral a „START” parancsra és nyomja meg az „ENTER” gombot.
Amikor a file-ok lemezre mentése megkezdődik, a képernyőn látja a százalékok visszaszámlálását, ami mutatja, hogy a mentés mikor fejeződik majd be.
- 4) Miután elmentette a file-okat a lemezre, „DISK BURN FINISH” /LEMEZÍRÁS VÉGE/ üzenet jelenik meg a képernyőn. A „+” és „-”, gombok együttes megnyomásával tudja kivenni a lemezt az íróból.
- 5) Tegye a lemezt a PC DVD/CD meghajtójába.
(O/S rendszer: Windows XP és Windows 2000)
Majd duplán kattintson a file-ra → File konvertálása → az elmentett file lejátszása a PC oldalon.



Bővebb információhoz olvassa el a felhasználói kézikönyv ide vonatkozó fejezetét.

7. IR Távirányító

- * Hatótávolsága: egyenes vonalban 10m, 22,5°-os szögben 8m.
- * 255 PTZ-t lehet vele vezérelni
- * Különböző ID-kat tesz lehetővé
- * AAA méretű elemekkel használható, 2db szükséges hozzá.



- * Kamera-vezérlő gombok: 1-10-es gombok. A 9-es gombot a kapcsoló vezérlésére használja.
- * DVR vezérlő gombok: 11-29-es gombok.
- * EGYÉB vezérlő gombok – ezekkel a kamerát és a DVR-t is lehet vezérelni. 30-33-as gombok.
- * Az F3-as gomb nem vezérel semmit.

MASCO
SECURITY & GATE AUTOMATION TRADE LTD.