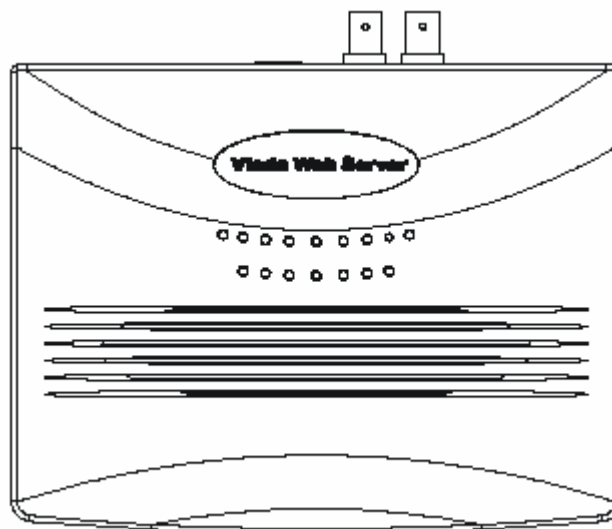


VIDEO WEB SZERVER





Felhasználói kézikönyv

Kérjük, figyelmesen olvassa el az utasításokat, mielőtt működésbe hozná a készüléket. Őrizze meg ezt a kézikönyvet.

FIGYELMEZTETÉS

A készüléket ne dobálja, ne ütögesse és ne helyezzen rá folyadékot tartalmazó tárgyat, mint pl.: váza.

	FIGYELMEZTETÉS ÁRAMÜTÉS VESZÉLY NE NYISSA KI	
Figyelmeztetés: AZ ÁRAMÜTÉS KOCKÁZATÁNAK CSÖKKENTÉSE ÉRDEKÉBEN NE VEGYE LE A FEDELET. NEM TARTALMAZ FELHASZNÁLÓ ÁLTAL JAVÍTHATÓ ALKATRÉSZEKET. FORDULJON HIVATALOS SZERVIZHEZ.		



A háromszögben elhelyezett villámjelzés figyelmezteti a felhasználót „magas feszültség” jelenlétére, mely áramütést okozhat.



A háromszögben lévő felkiáltójellel jelölt szövegrész fontos műveletet, karbantartási feladatokat jelez.

TARTALOMJEGYZÉK

Mit vett?

TULAJDONSÁGOK
CSOMAG TARTALMA

Működtetés előtt

IP CÍM ALKALMAZÁSA
HÁTSÓ PANEL
HARDVER CSATLAKOZÁSOK A SZERVER OLDALON
SZOFTVER INSTALLÁLÁSA KLIENS OLDALON

Műveleti útmutató

STATIKUS IP BEÁLLÍTÁS
SZOFTVER MŰVELET
VISSZAJÁTSZÁSI MŰVELET
HALADÓ BEÁLLÍTÁSOK

Dinamikus IP beállítása

ROUTER BEÁLLÍTÁSA
DDNS ALKALMAZÁSA
RS-485 csatlakozó lábkiosztása
GYIK

Specifikációk

#1 MELLÉKLET DVR VEZÉRLÉS
#2 MELLÉKLET EMAIL KÜLDÉS

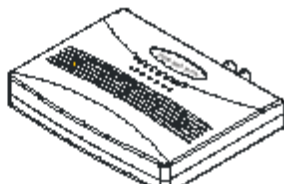
Mit vett?

TULAJDONSÁGOK

Video web szerver tulajdonságai

- Kompatibilis a CCTV termékek többségével; lehetővé teszi bármely készülék video kimenetének interneten vagy LAN-on történő megfigyelését és ellenőrzését.
- Automata Hálózati Újracsatlakozás (ANR)
- Upgrade firmware & AP az FTP site-ról a Video web szerveren keresztül.
- Támogatja a Watch dog funkciót
- Dinamikus IP címek támogatása.
- Támogat 4 riasztási bemenetet.
- Duplex funkció, egyidejű felvétel és lejátszás a kliens oldalon.
- Automata e-mail figyelmeztető rendszer, mely emlékeztet, ha külső riasztás történt.
- Intelligens nem megállítható felvételi funkció az ANR után.
- Multi AP képernyő támogatás.
- Egyetlen video lejátszó

CSOMAG TARTALMA



Videó Web Szerver



Felhasználói kézikönyv



Tartozékok csomagja



UTP kábel (CAT5)



Adapter

Megjegyzés: Kérem, ellenőrizze, hogy minden fent bemutatott tartozék megtalálható-e a csomagban.

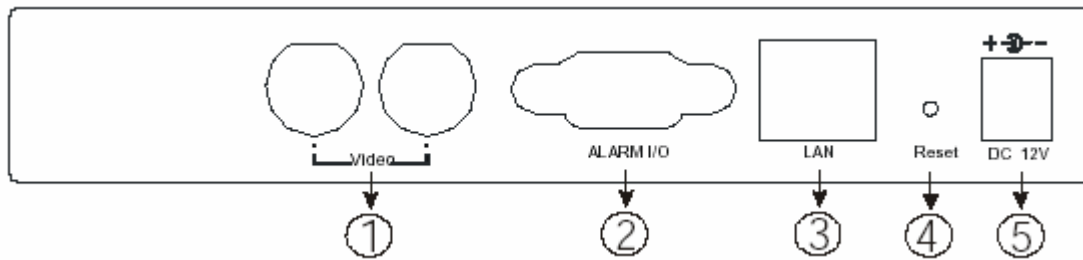
A működtetés előtt

STATIKUS IP CÍM ALKALMAZÁSA

Beszereles előtt kérjen statikus IP címet a hálózat adminisztrátorától.

Megjegyzés: A szoftver csomag csak Windows operációs rendszerekkel kompatibilis: WIN2000, WIN2003 és WINXP. Nem ajánljuk WIN98 & WIN ME operációs rendszer használatát, mert rendszer összeférhetetlenséget okoz a szoftverrel.

HÁTSÓ PANEL



1. VIDEO BEMENET (2 csatorna)

Kössen ide kép forrást pl.: kamerát, DVR videokimenetet.

2. RIASZTÁSI I/O (opcionális előrehaladott alkalmazásoknál)

Kösse ide a vezérlő berendezéseket, mint PTZ, DVR és külső riasztás jelző bemenetet.

3. LAN

Kösse a Video web szervert az internethez vagy LAN-hoz kábellel vagy közvetlenül a PC-hez az UTP kábellel.

4. RESZET

Nyomja meg ezt a gombot az alapbeállításokhoz.

5. POWER

Dugja be a hálózati adaptert (12V/1.25A)

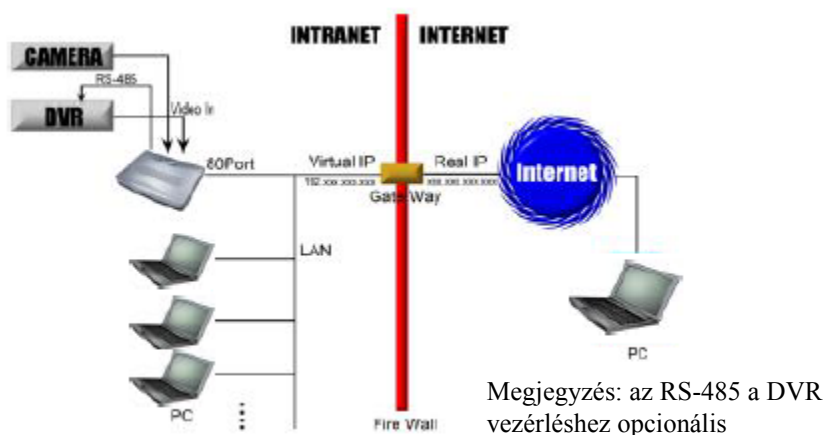
**LED kijelző

- 1) Ha világít, akkor a hálózat normál
- 2) Ha villog, akkor a rendszer normál



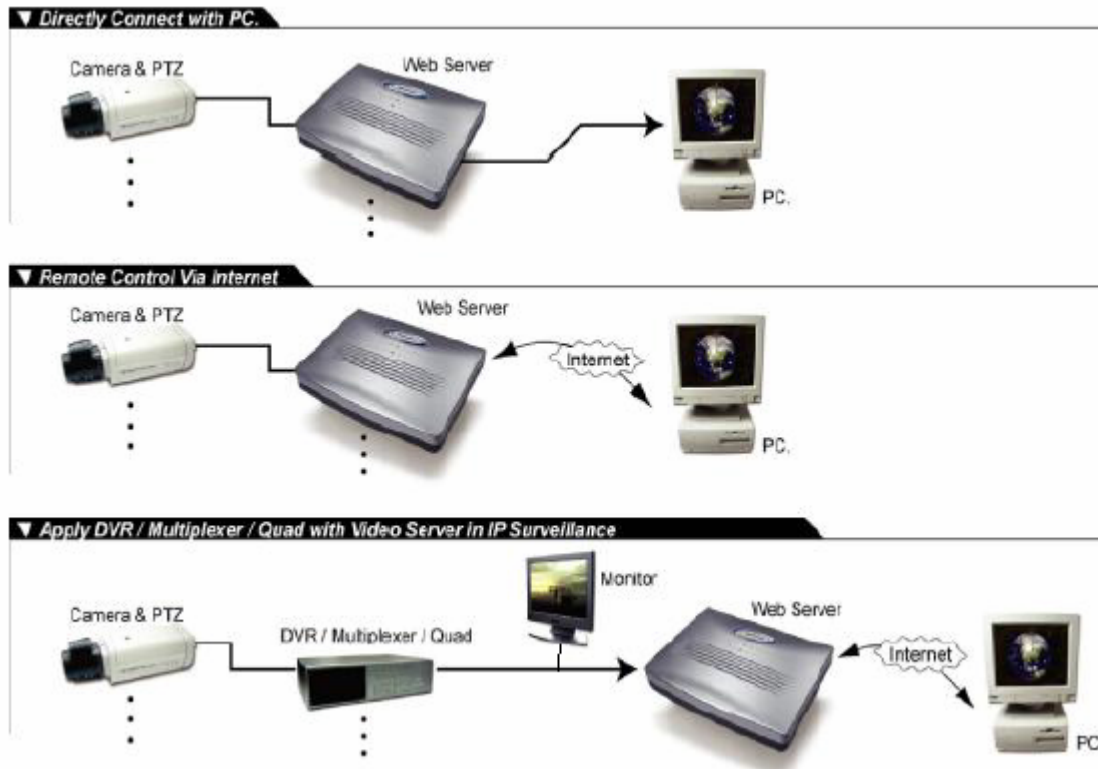
HARDVER CSATLAKOZÁS A SZERVER OLDALON

A. Csatlakozás felépítése



1. Kösse a kamera vagy a DVR videokimenetét a Video web szerver videobemenetéhez.
2. Kösse össze a Video web szervert a PC-vel az IP beállításához. (lásd 4. oldal)
3. Kösse az ADSL-t vagy a MODEM KÁBELT a Video web szerverhez a Statikus IP címmel.
4. Kösse össze a PC-t az internettel és a távvezérlő Video szerverrel.

B. Csatlakozás alkalmazása



SZOFTVER INSTALLÁLÁS A KLIENS OLDALON

A Video web szerver első használata előtt kérem, töltsse le az alkalmazási programot és állítsa be a készüléket.

1. lépés: Kösse a PC-t/NOTEBOOK-ot a Video web szerverhez.

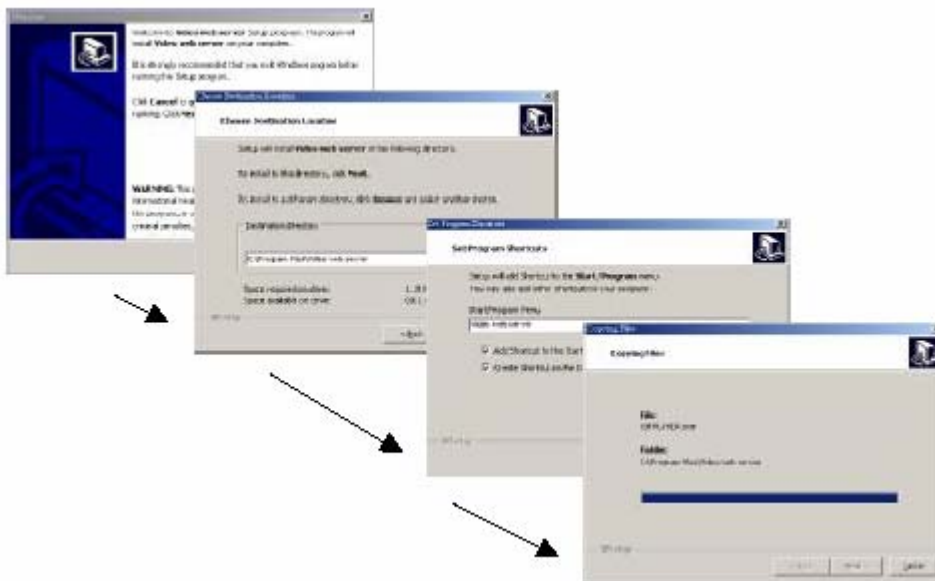
Használja az UTP kábelt (CAT5) a PC és a Video web szerver összekötéséhez; utána állítsa be mindkét berendezést ugyanarra a tartományra (pl.: 192.168.1.XXX). Olvassa el a 7. oldalon a 2. lépést.



2. lépés: Vigye be az alap IP címet (192.168.1.1) a böngészőbe. Ezután üssön ENTER-t. Kiklikkeljen a „Download Windows AP”-re az alkalmazás program letöltéséhez és mentse a „Video web server.exe”-t a HDD-re.



3. lépés: Kiklikkeljen kétszer a Video web server.exe-re, ami installálja a programot a PC-re.



Az installálás után az alábbi 5 fájl jelenik meg a kijelölt útvonalon (fájl mappa).



Műveleti útmutató

STATIKUS IP CÍM BEÁLLÍTÁSA

A program első végrehajtása előtt állítsa be a szerver IP-t. Kövessen minden előírt lépést. Ha befejezte a beállítást, akkor ugorjon a következő szakaszra – szoftver műveletek – a program működtetéséhez (A felhasználónak először egy statikus IP címet kell alkalmaznia).

1. lépés: Kösse össze a PC-t/Notebook-ot a Video web szerverrel


Kösse össze a PC-t és a Video web szervert a UTP kábellel (CAT5). Ez után csatlakoztassa a videoberendezéseket: CCTV kamera, ???, VCR, D8, DV stb. Dugja be a tápkábelt a video szerverbe és indítsa el a PC-t (**kérem várjon 15 másodpercet a Video web szerver indításához**).



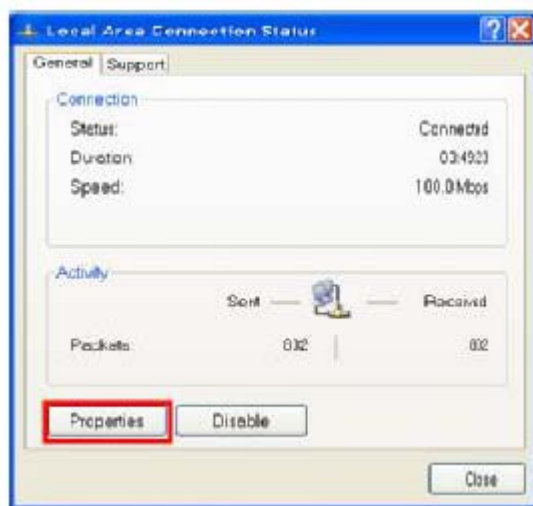
2. lépés: Hálózat beállítása a PC-n. (Az utasítások WIN XP operációs rendszer alapúak. Ha az Ön operációs rendszere Win 2000 vagy Win 2003, akkor a beállítás hasonlóképpen történik).

1. Klikk: start → Control Panel → network and Internet connections → network connections
start → Vezérlőpult → Hálózati és Internet csatlakozások → Hálózati csatlakozások



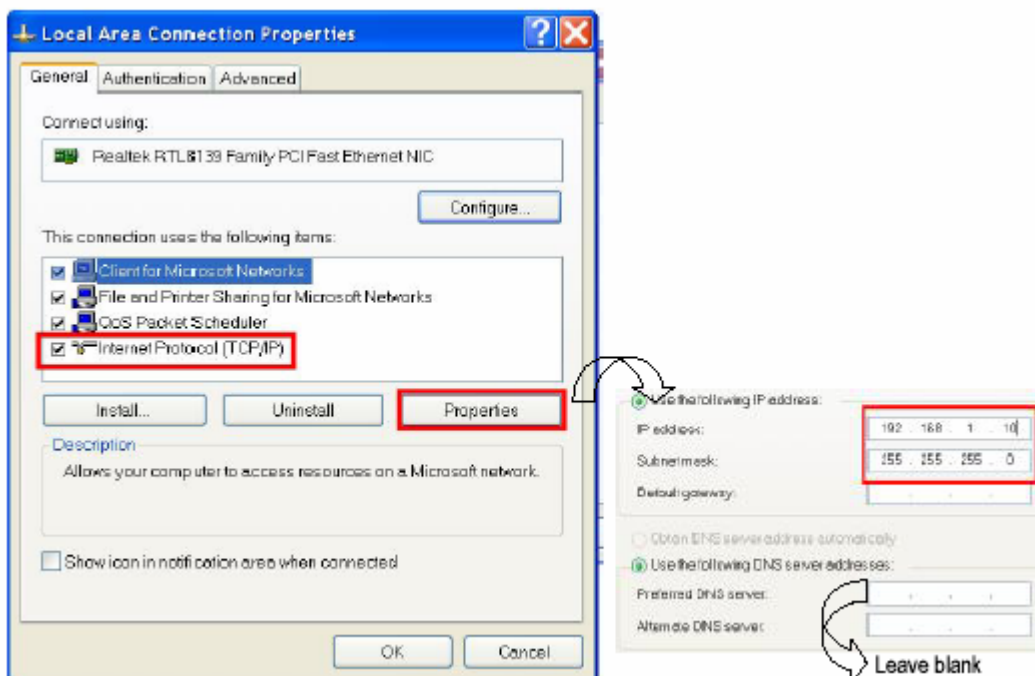
2. Klikk  kétszer.

3. Klikk „Properties” (tulajdonságok) a TCP/IP beállításához



4. Klikk „INTERNET PROTOCOL (TCP/IP)”, majd válassza a „Properties” (tulajdonságok) a beállításához.

Mielőtt megváltoztatná a PC hálózati beállításokat, írja le az eredeti hálózati beállításokat, hogy később vissza tudja azokat állítani.



Megjegyzés: A fenti lépések a PC és a Video web szervert azonos tartományban (pl: 192.168.1.XXX) való csatlakozását mutatják be. Az „XXX” értéke 2-254 lehet; az alhálózati maszk 255.255.255.0.

3. lépés: A szervert IP konfigurálásához kattikellen kétszer a



-re, mellyel belép a beállításokba.

4. lépés: Vigye be a felhasználó nevét „UserName”, a jelszót „Password” és az IP címet (a felhasználó név és a jelszó alapbeállítása „admin” és 192.168.1.1, a port:80). Kattikellen az OK gombra a csatlakozáshoz.

LOGIN V1.0.04

UserName : admin

Password : *****

Server_IP : 192.168.1.1

Web Port : 80 Address Book

OK Cancel

5. lépés: Ha megjelenik a vezérlő sáv, akkor a Video web szervert programjába való belépés sikeres volt. Kattikellen a „System Config”-ra (rendszer konfigurálás), így belép a „Network Setting” (hálózati beállítás) és „Account Management” beállításába. (pl.: IP cím: 61.222.50.174)



SYSTEM CONFIG

Network Setting

Server IP: 61 . 222 . 50 . 174

GateWay: 61 . 222 . 50 . 169

Net Mask: 255 . 255 . 255 . 248

DNS: 195 . 95 . 1 . 1

Web Port: 80 Config Port: 8088

IP Get Method: STATIC IP

Mail Setting

Mail Server:

UserName:

Password:

Mail From:

Mail to: Add Mail List

Mail Size: GCF CF VGA

System Utility

Maxim Online User Number: 2 Bandwidth of Server: Local (10M)

Apply Cancel REBOOT

Új felhasználó & felhasználói szint hozzáadása

S-minden funkció vezérlése

A-előrehaladott funkciók

vezérlése

B-csak alap funkciók vezérlése

A jelszó és a felhasználó név maximális hossza 8 karakter.

Account Management

USERNAME	PASSWORD	LEVEL
admin	admin	3
only	only	3

TOTAL USER: 1

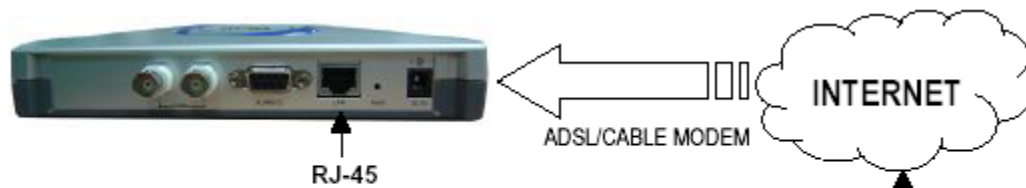
User Name: Password: Level: 3

ADD DEL MODIFY OK

MEGJEGYZÉS:

1. Kérjen IP címet az Internet Szerviz Ellátótól. Pl. feltételezzük, hogy az IP cím 6.222.50.174, a felhasználó név és jelszó: „andy”.
2. A beállítás után kattikellen az „APPLY”-ra az információfrissítéséhez

6. lépés: Csatlakozzon a Video web szerverhez ADSL-el vagy kábelmodemmel RJ-45 kábelen keresztül, hogy interneten keresztül történő működtetéshez.



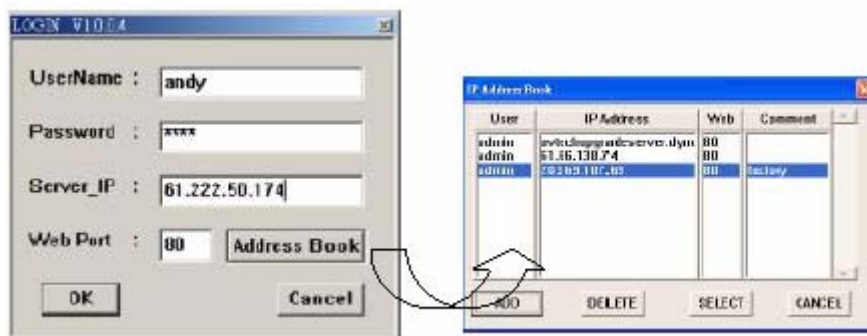
Megjegyzés: A LAN csatlakozó kábel CAT5 UTP kábel. Néhány műveletnél szükség lehet átvezető kábelre. Ezt a helyi számítástechnikai üzletekben szerezheti be.

SZOFTVER MŰVELETEK A KLIENS OLDALON

Kövesse a következő lépéseket a távoli számítógép (kliensoldal) csatlakoztatásához. (pl.: Ha Ön az irodájában állítja fel a szervert egy statikus IP címmel rendelkező ADSL-el, akkor távolról nézheti a képeket bármely Internetre csatlakoztatott számítógéppel).

1. lépés: Klikkeljen kétszer a  -re a beállításokba való belépéshez. (lásd a „Szoftver installálása” fejezetet)

2. lépés: Üsse be a „User name” (felhasználó nevét) és a „Password” (jelszót). (pl.: a „User name” és a „Password” „andy” és az IP cím 61.222.50.174). Klikkeljen az OK-ra a csatlakozás létesítéséhez.



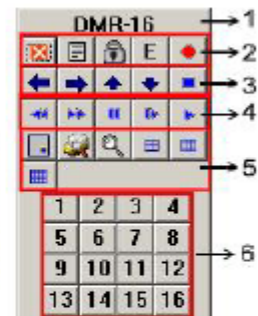
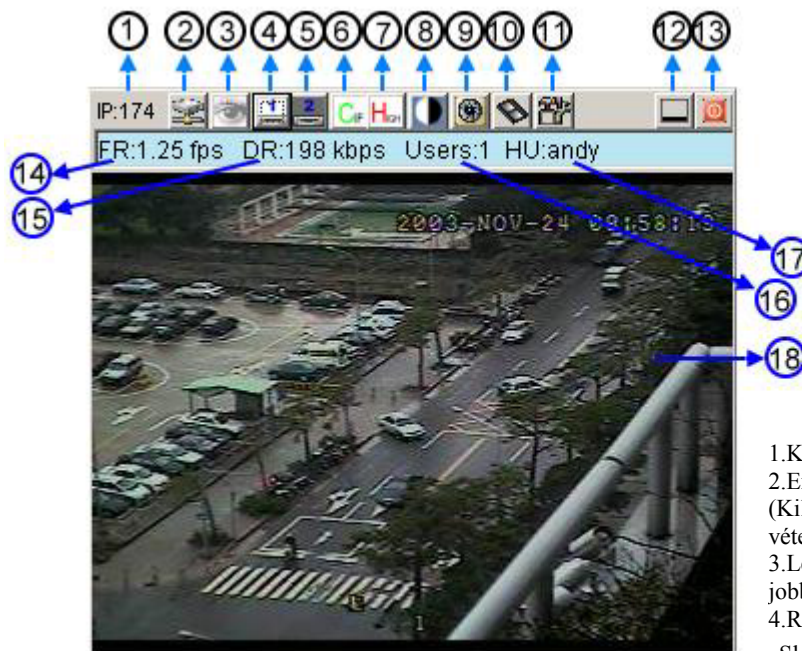
Megjegyzés:
Megnyomhatja az „Adress Book” gombot, ahol beírhat egy új IP-t a táblázatba vagy kiválaszthat egy már beírt IP címet a Video web szerver eléréséhez.

Ez a funkció arra való, hogy betölthesse azon IP címek listáját, melyeket vezérelni és kezelni szeretne.

3. lépés: Ha az alábbi képet látja a képernyőn, akkor sikeresen csatlakozott a szerverhez.



[Az alap műveletet bemutatása]



1. Készülék használata
2. Exit, Menu, Lock, Enter, Record (Kilépés, Mfnü, Bill. zár, Enter, Felvétel)
3. Left, Right, Up, Down, Stop (Bal, jobb, Fel, Le, Állj)
4. Rewind, Fast Forward, Pause, Slow, Play (Visszatekerés, Gyors előretekerés, Szünet, Lassítás, Lejátszás)
5. PIP, Search, Zoom, quad screen, 7-9-10-13-16 screen (Kép a képben, Keresés, Nagyítás, osztott kép, 7-9-10-13-16 képernyő)

1. IP cím feltételezett beállítása 61.222.50.174 (utolsó rész)

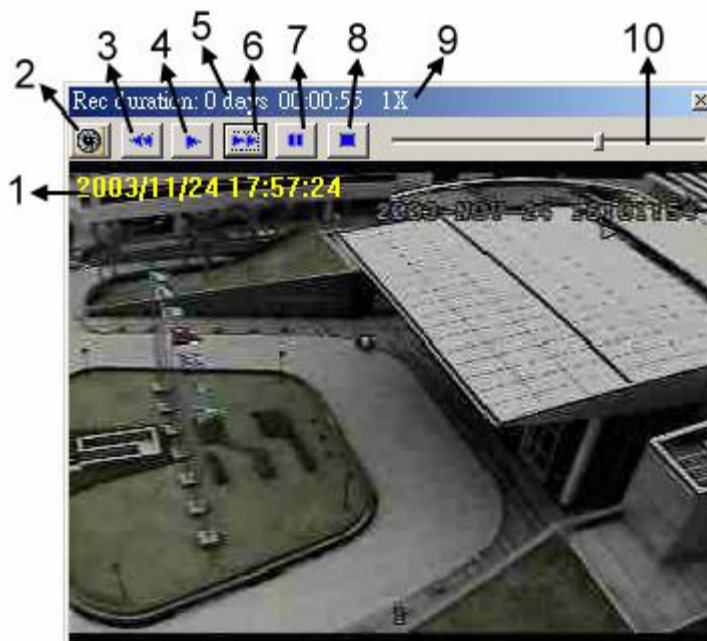
1.IP address, assume the setting is 61.222.50.174 (last part)
.....
.....
.....
.....
.....CIF · VGA
..... : High · Middle · Low
.....
.....
.....
.....
.....
.....
.....
.....
.....
.....
.....
.....
.....
.....

Megjegyzés:

1. A DVR-től jövő video input beállítása után a fenti műveleti interfész jelenik meg.
2. Egy 16 csatornás DVR-t veszünk példaként a műveletek magyarázataként (lásd DVR használati utasítás & #1 mellékleteket bővebb információért).
3. Miután megnyomja a felvétel ikont, megjelenik egy „felvétel” fájl az asztalon. Minden rögzített fájl 650 MB-ig menthető a fájlba. A rögzített fájl egy második fájlba lesz sorolva, ha a mérete nagyobb 650 MB-nál. Emellett, ha a HDD-n a hely kevesebb mint 200 MB, akkor a program abbahagyja a felvételt.

VISSZAJÁTSZÁSI MŰVELETEK

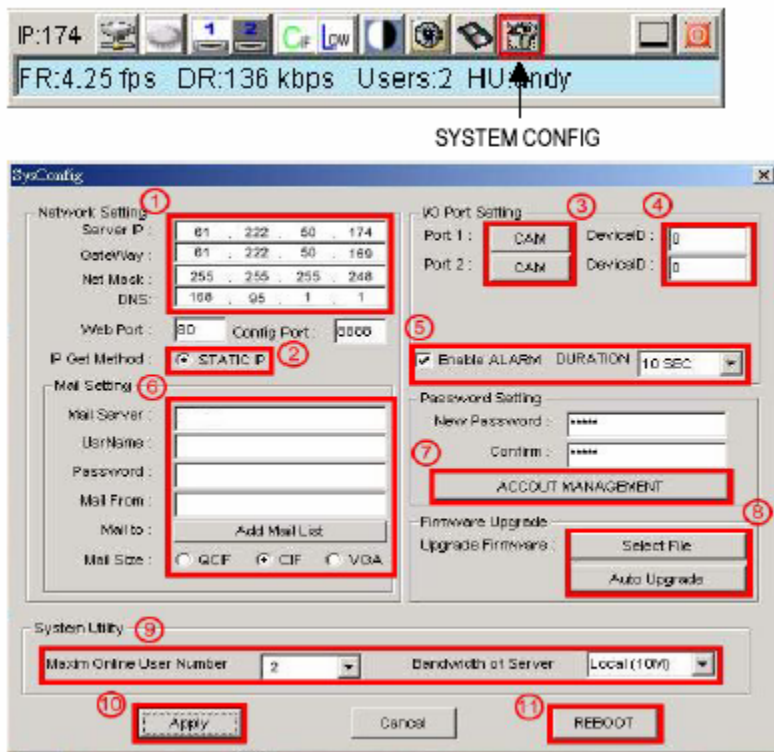
Keresse meg a „record” fájlt az asztalon, és kattintson rá kétszer a felvétel visszajátszásához.



1. OSD
2. pillanatfelvétel
3. lassú visszajátszás ($\frac{1}{2}$, $\frac{1}{4}$, $\frac{1}{8}$)
4. Lejátszás
5. Felvétel időtartama
6. Gyors előretekérés
7. Pillanat megállítás
8. Megállítás
9. Állapot
10. Visszajátszás vezérlő sáv

HALADÓ BEÁLLÍTÁSOK

Klikkeljen a „System Config”-ra (rendszer konfigurálás) az haladó (magasabb szintű) beállításokhoz.



Megjegyzés:
Lapozzon az 1# és 2#
Melléklethez az I/O port
beállítása és mail beállítása
fejezetekhez.

1. Network setting - Hálózati beállítások

Itt állíthatja be a Video web szerver hálózati jellemzőit. Egyeztesse a rendszergazdával vagy az Internet szolgáltatóval.

2. IP Get Method – IP beállítási mód

Az alapértelmezett beállítás a Statikus IP.

3. I/O Port Setting – I/O port beállítása – lásd #1 mellékletben

Itt állíthatja be a készülékek videobemenetét. Engedélyezi az AV TECH által gyártott 1 csatornás DVR, 4 csatornás DQR, 4, 9, 16 csatornás DMR termékeket, multiplexereket és kamerákat.

4. Device ID – Eszköz azonosító – lásd az #1 mellékletben

Itt állíthatja be az eszköz azonosító számot a távirányításhoz (az eszköz beállítással azonosnak kell lennie).

5. RIASZTÁS/IDŐTARTAM engedélyezése

A riasztási funkció és a riasztási időtartam beállítása. 9 különböző idő beállítás lehetséges: 10 másodperc, 20 másodperc, 30 másodperc, 1 perc, 2 perc, 3 perc, 5 perc, 10 perc, 15 perc.

6. Mail beállítások – lásd a #2 mellékletben

Ha riasztás történik, akkor a video szerver az aktuális képet elmenti és e-mailben elküldi a kijelölt helyre. A kép minősége kiválasztható: QCIF(112*112 pixel), CIF és VGA (640*480).

7. Account Management

Itt tudja beállítani a felhasználókat, jelszavaikat (és jogosultságaikat), max. 100 felhasználó.

8. Firmware Upgrade

Itt frissítheti a rendszerszoftvert (a hardver ROM-jában található program, amely a hardver közvetlen vezérléséért felel). Kiklikeljen a „Select File” (fájl kiválasztása)-ra és válassza ki az „upgrade program”-ot (program frissítése) a PC-ről; Kiklikeljen az „Auto upgrade”-re a firmware FTP-ről való letöltéséhez és a Video web szerver flash memóriájába való mentéséhez.

9. System Utility

Itt állíthatja be az on-line felhasználók maximális számát és a sávszélességet.

10. Apply - alkalmazás

Minden egyes adatmódosítás után kattintson az „apply” gombra az adatok frissítése érdekében.

11. Reboot

Ennek a gombnak a megnyomásával indíthatja újra a Video web szerveret.

Dinamikus IP beállítás

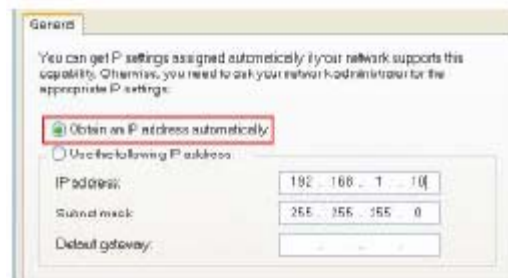
A ROUTER BEÁLLÍTÁSA

Az alábbi beállítások változnak a különböző routereknek megfelelően. Olvassa el figyelmesen az Ön által használt router ismertetőjét.

1. lépés: Csatlakoztassa a PC-t a Routerhez.

2. lépés: Állítsa be az IP címet

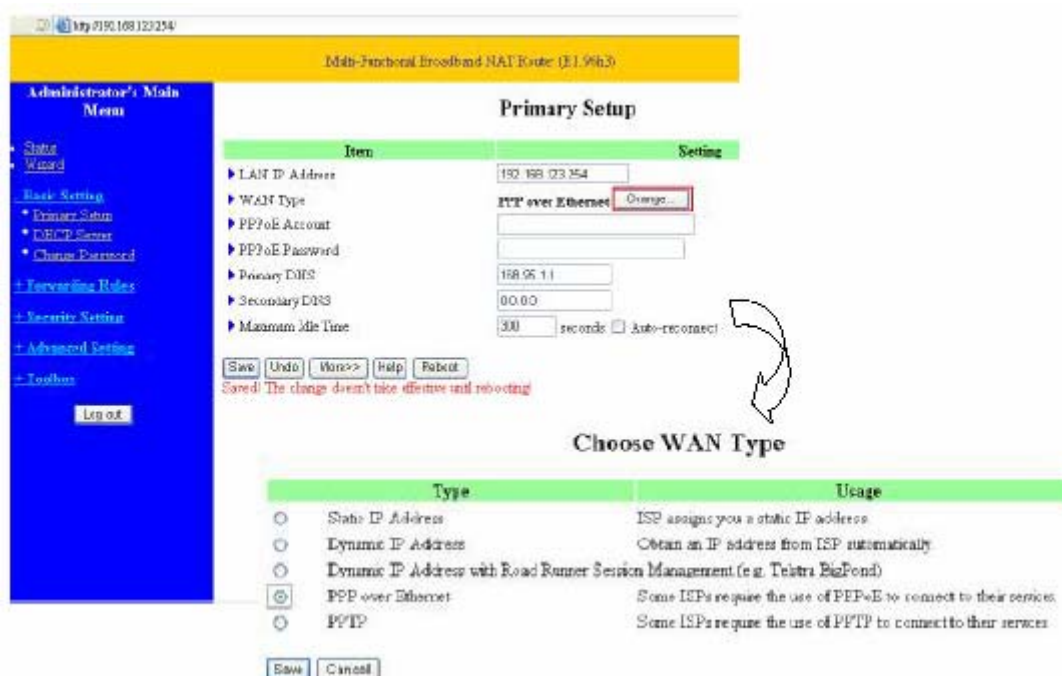
Lásd 8. oldalon. Kiklikeljen az „INTERNET PROTOCOL (TCP/IP)”-re és válassza ki a „content”-et az IP cím beállításához. Ezután válassza ki az „Obtain an IP address automatically” menüpontot.



3. lépés: A böngészőből (Internet Explorer) a routerbe való belépéshez írja be az alapértelmezett IP címet (IP: 192.168.123.254/Alap router átjáró). Ezután írja be a bejelentkezési oldalt és a kulcsot, az alapjelszó „admin”.



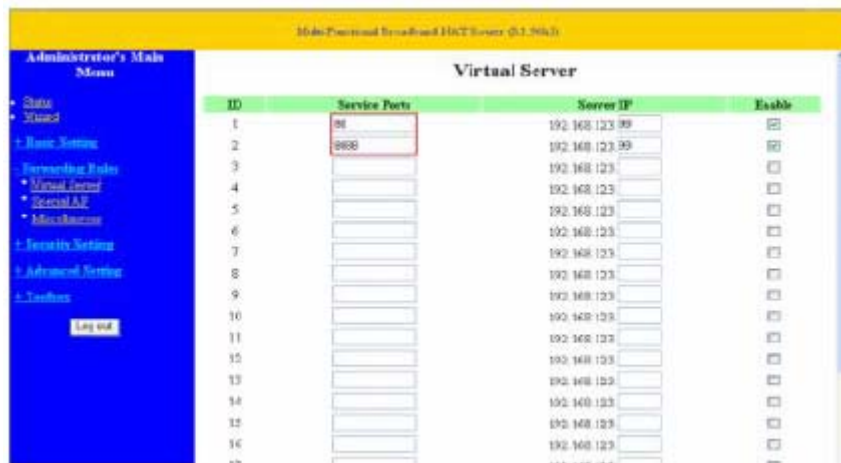
4. lépés: Klikkeljen a [Basic Setting] → [Primary Setup] → [Change] ([alap beállítás] → [elsődleges beállítás] → [változtatás]) és változtassa meg a Router Internet beállításait. Válassza ki a „PPPOE”-t és klikkeljen a „save” (mentés) → „reboot”-ra (újraindítás).



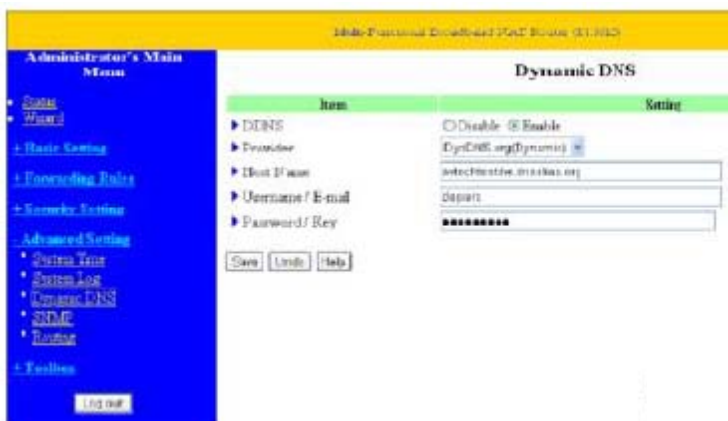
5. lépés: Válassza ki a [Basic Setting] → [DHCP Server]-t ([Alap beállítás] → [DHCP szerver]) és aktiválja a DHCP SZERVERT. Állítsa be a „STARTING ADRESS” (KEZDŐ CÍM) és „ENDING ADRESS” (VÉG CÍM)-eket és klikkeljen a „Save” (mentés) → „Reboot” (újraindítás).



6. lépés: Válassza ki a [Forwarding Rules] → [Virtual Server]-t és állítsa a Video web szerver portját „80”-ra és „8888”-ra. Ezután klikkeljen a „Save” → „Reboot”



7. lépés: Válassza ki az [Advanced Setting] → [Dynamic DNS]-t és állítsa be a „DDNS”-t. Majd klikkeljen a „Save” → „Reboot” → LOG OUT-ra.



Megjegyzés:
A DDNS alkalmazási utasításait a következő fejezetben találja.

DDNS ALKALMAZÁSA

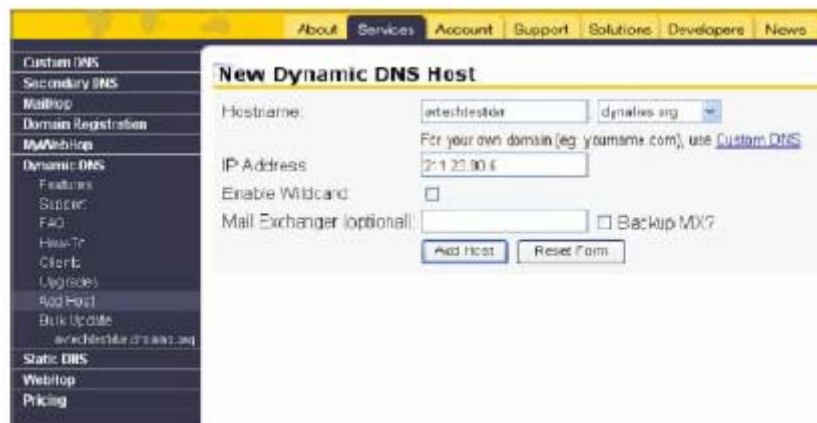
1. lépés: Csatlakozzon a „<http://www.dyndns.org>” web oldalra (az alábbi csak egy példa) és klikkeljen az „ACCOUNT” → „CREATE ACCOUNT”



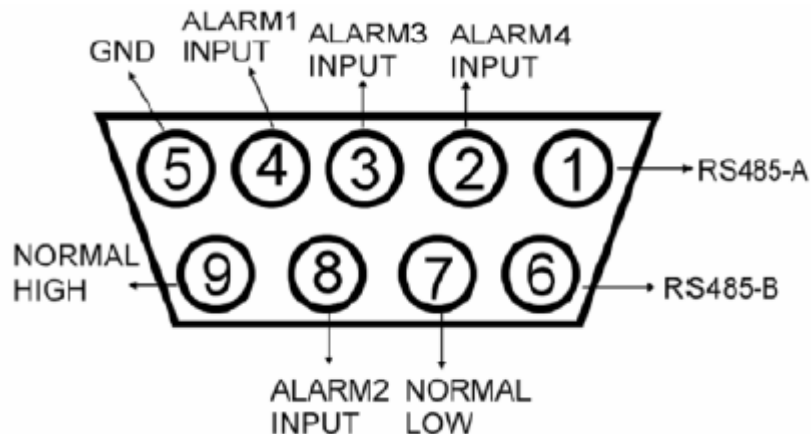
2. lépés: Regisztrálja az információt és klikkeljen a „Dynamic DNS”-re



3. lépés: A felhasználó beállíthatja a saját DDNS HOST-ját. Például a felhasználó alkalmazhatja a „avtechtestdvr.dynalias.org” Host nevet. Majd klikkeljen az [Add Host]-ra a beállítás befejezéséhez.



RS-485 PIN DEFINÍCIÓ



1, 6 PIN: RS485-A, RS485-B

Használjon RS485-A & RS485-B soros kommunikációs jelet a DVR-hez hasonló digitális egységek vezérléséhez.

2, 3, 4, 8 PIN: RIASZTÁSI BEMENET

Használja a 2, 3, 4, 8 tűskéket riasztási bemenetként, mely készíti a Video szervert, hogy mailt küldjön a felhasználónak az Auto E-mail Figyelmeztető Rendszer által.

5 PIN: GND

FÖLD

7, 9 PIN: NORMÁL ALACSONY, NORMÁL MAGAS

Használja a 7 és 9-es tűskét a külső eszköz működésbe hozásához.

Megjegyzés:

Ha távvezérelni szeretné a DVR terméket, akkor állítsa a távvezérlés módot RS-485-be és az átviteli sebességet 2400-ra.

GYIK

1. A közvetlen PC összeköttetést tekintve lehetséges a video szervert egy távoli PC-vel összekötni Internet kapcsolat nélkül?

VÁLASZ: Igen, lehetséges a Video szervert a PC-hez kötni közvetlenül (CAT5) UTP kábellel.

2. Ha semmilyen hálózatom nincs az irodámban és otthon, akkor is tudom használni a rendszert?

VÁLASZ: Igen, használhatja ezt az egységet is. A Video szervert közvetlenül összekötheti a PC-vel vagy Notebookkal és a PC-t tekintheti egy olyan tároló eszköznek, mely elmenti a kamerák képét és a rögzített képet kijelzi a PC-n.

3. Használhatók ISDN-t a Video szerverhez bekötéséhez?

VÁLASZ: Ez a Video szerver csak ADSL és modem KÁBELEN keresztül csatlakoztatható. Nem támogatja az ISDN csatlakozást. Azonban, ha Önnek olyan routere van, mely támogatja az ISDN-t, RJ-45 és van port továbbítás funkciója, akkor használhatja ezt a Video szerveret.

4. Milyen képrátát várhatunk el?

VÁLASZ: A képráta = képszélesség (Kbps) / 8 / képméret (Kbyte) → nappali
CIF (Alacsony – 6 Kbyte, Közepes – 9 Kbyte, Magas – 12 Kbyte),
VGA (Alacsony – 24 Kbyte, Közepes – 36 Kbyte, Magas – 48 Kbyte).

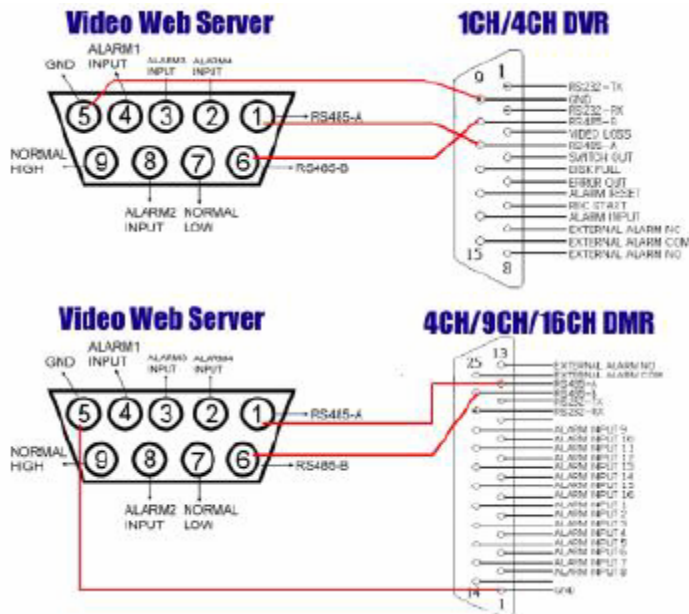
SPECIFIKÁCIÓ

Videobemenet	2 csatorna analóg és digitális termékekhez, 1.0 Vp-p, 75, Kompozit, BNC
Riasztási bemenet	4 bemenet
Watch dog	Igen*
RS-485 port	Igen
Hálózat interfész	Ethernet (10/100 t-bázis)
Képtömörítés	JPEG
Képbeállítás	Fényerő, Kontraszt, Telítettség, minőség szint beállítása
Protokoll	TCP/IP, ICMP, SMTP
Hardver	CPU: 32 Bit RISC processzor, ROM: 4MByte Flash, RAM: 16MByte SDRAM Egy PJ-45 10/100 Mbps Ethernethez, Kapcsolat/ Művelet állapot jelző LED GPIO E-mail indítással
Képfelbontás	VGA: 640x480, CIF: 320x240
Teljesítmény	Video átmenő teljesítmény: 15 kép/másodperc (NTSC), 12,5 kép/másodperc (PAL) esetén Hálózati átmenő teljesítmény: Max. 3000 Kbit másodpercenként
Indítás & működés	GPIO bemenettel indított, Művelet: E-mail-ben kép küldése a megadott helyre
Telepítés	Statikus és dinamikus IP cím kijelölése
Szoftver frissítés	Helyi vagy távvezérelt
Biztonság	Jelszó védelem
Tápellátás	12V/1.25A kapcsoló feszültség

* Ez a funkció elősegíti a Video web szerver normál működését és meggátolja az egység leállítását. A táblázatban lévő adatokat figyelmeztetés nélkül megváltoztathatják.

#1 MELLÉKLET: DVR VEZÉRLÉS

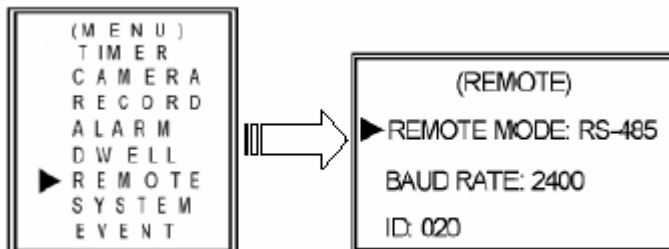
1) Kösse össze a Video web szervert a Sub-D csatlakozót a DVR-el.



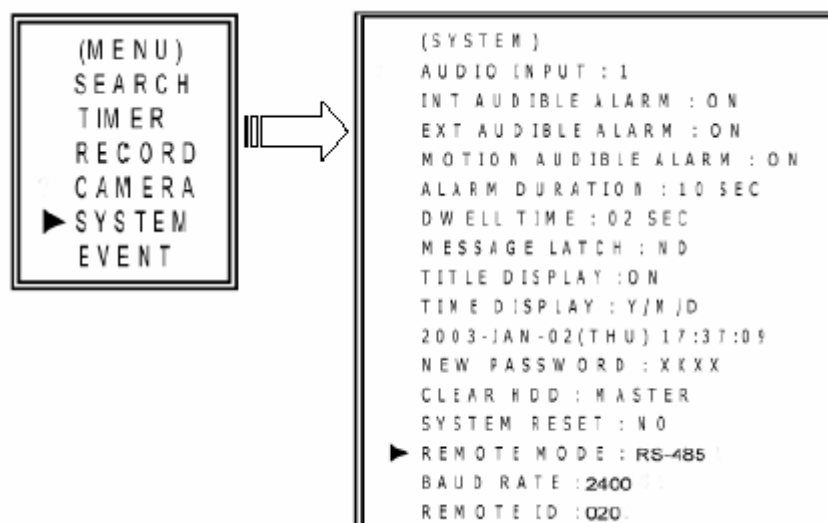
2) Állítsa be a távvezérlés funkciót a DVR-en.

Megjegyzés: Távvezérlési mód: RS-485, Átviteli sebesség: 2400, Azonosító: ugyanaz, mint a Video web szervert „I/O port beállításánál”.

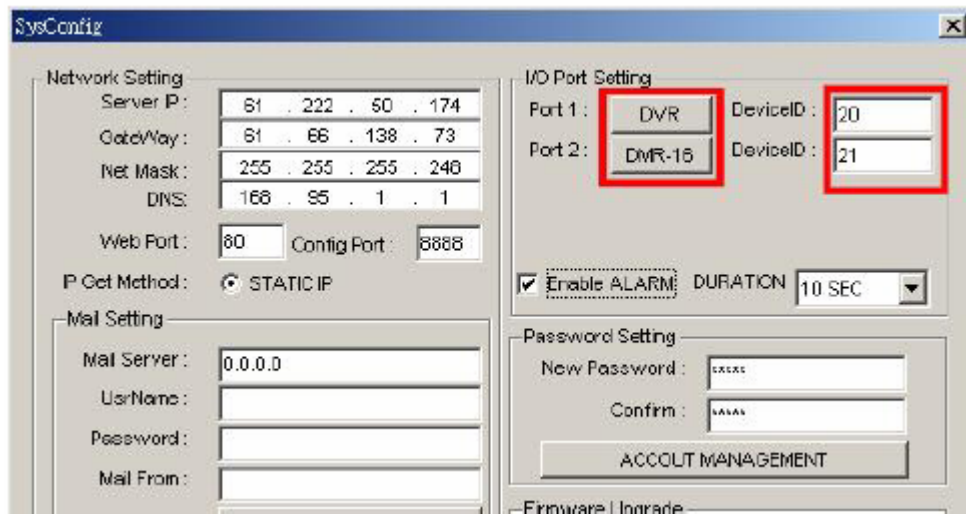
A. 1/4 CSATORNÁS DVR



B. 4/9/16 CSATORNÁS DMR

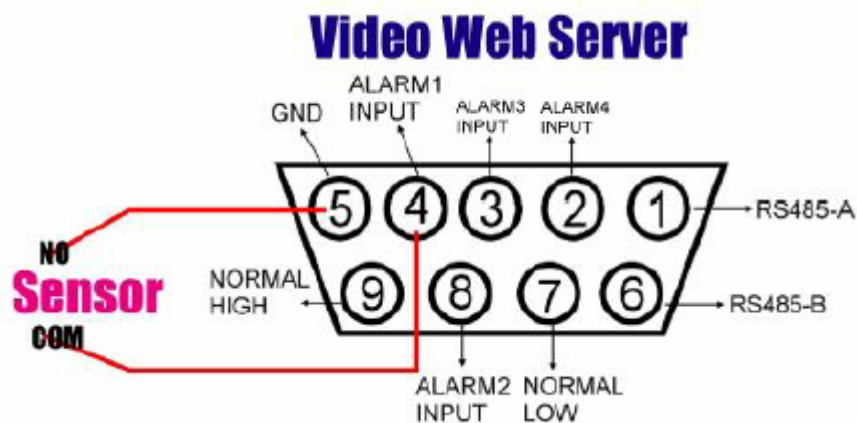


3) Állítsa be az „I/O port beállításokat” a Video web szerver rendszer konfigurálásánál.

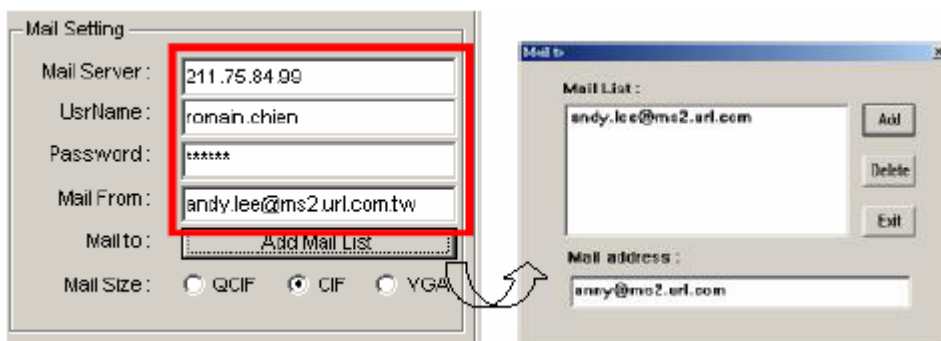


#2 MELLÉKLET: EMAIL KÜLDÉS

1) Kösse össze a Video web szerver Sub-D dugót az érzékelő COM/NO portjaival.



2) Állítsa be a „mail beállítások” és a „Mail to:” elemeket a rendszer konfigurálásánál.



MEGJEGYZÉS 1: Megkaphatja az összes adatot az Internet szolgáltatójától vagy a mail szerver ellátóról. **(POP3/SMTP szerver)**

MEGJEGYZÉS 2: Be kell állítani azt a mail listát, ahová riasztás esetén üzenetet akar küldeni.

MEGJEGYZÉS 3: Ha riasztás történik, akkor az „!!alarm!!” üzenet látható a képernyőn. Ezek után megkapja az emailt a postaládájába.

