

## Roger PR Master 4.2. Szoftverismertető

A szoftverhez a következő hardware konfiguráció szükséges:

- Windows XP, Windows® 2000 (recommended) or Windows NT, 98, 95
- Processzor: Pentium® II, 500 MHz vagy jobb.
- Minimum 512 MB RAM (1024 MB ajánlott) ha hálózatban működteti a rendszert, 256 MB RAM ha a RACS szoftverrel csak vezérlő konfigurálást végez.
- Minimum 100 MB szabad merevlemez tárhely (250 MB ajánlott)

A PR Master 4.2. szoftverrel a következő vezérlőket tudja programozni:

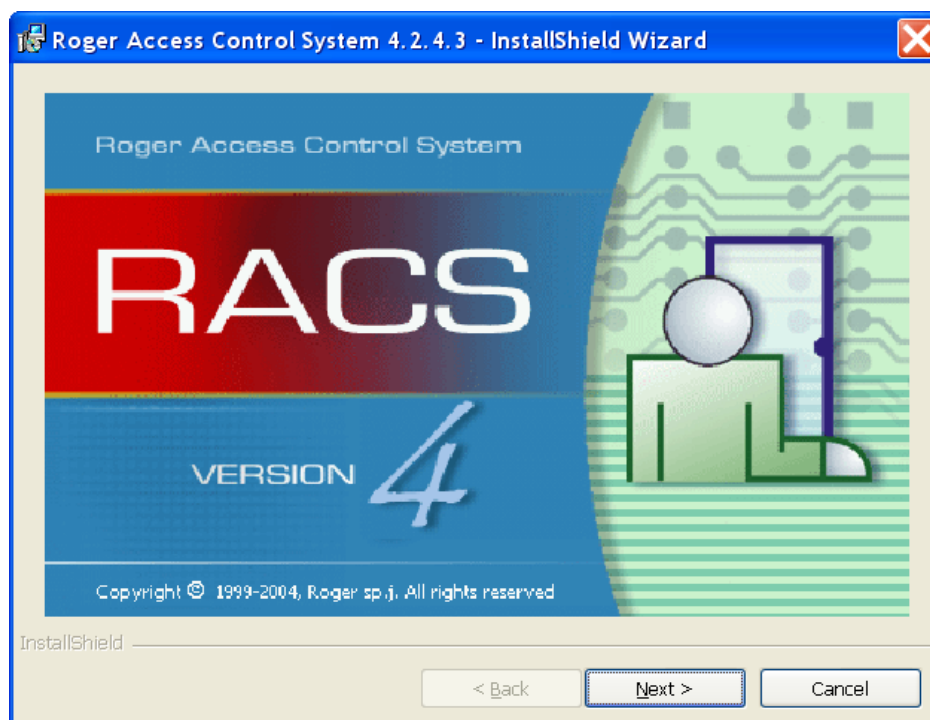
- PR402
- PR302
- PR302BK
- PR302 LCD
- PR311
- PR311BK

A szoftver segítségével minden funkciót elér, a beállításokat áttöltheti a vezérlőbe.

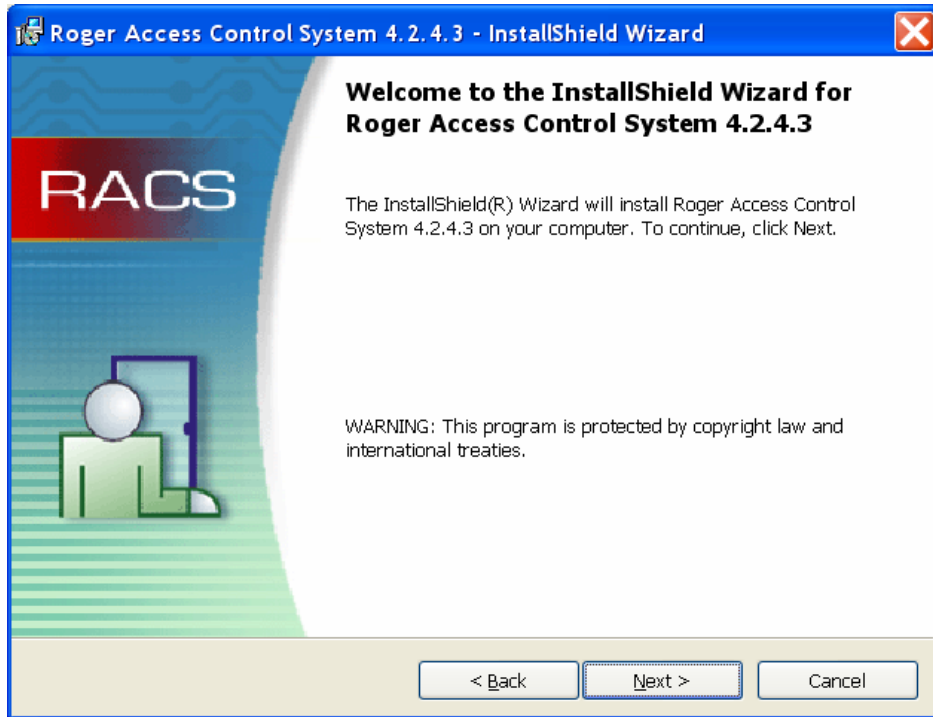
### Telepítés:

Futassa az racs4.2...exe fájlt. A következő ablak jelenik meg.

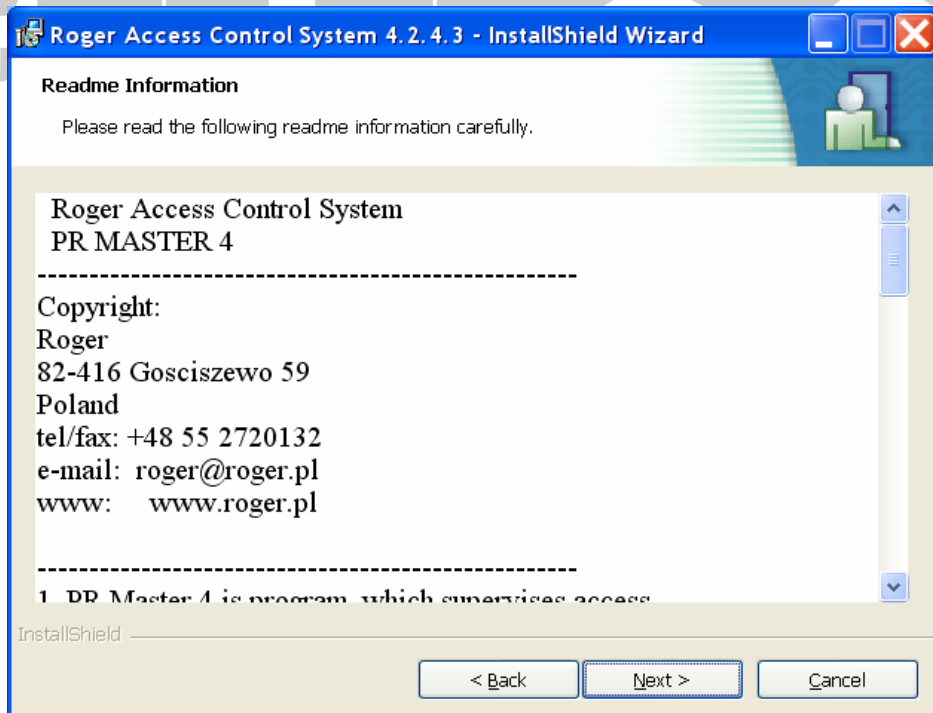
**MASCO**  
SECURITY & GATE AUTOMATION TRADE LTD.



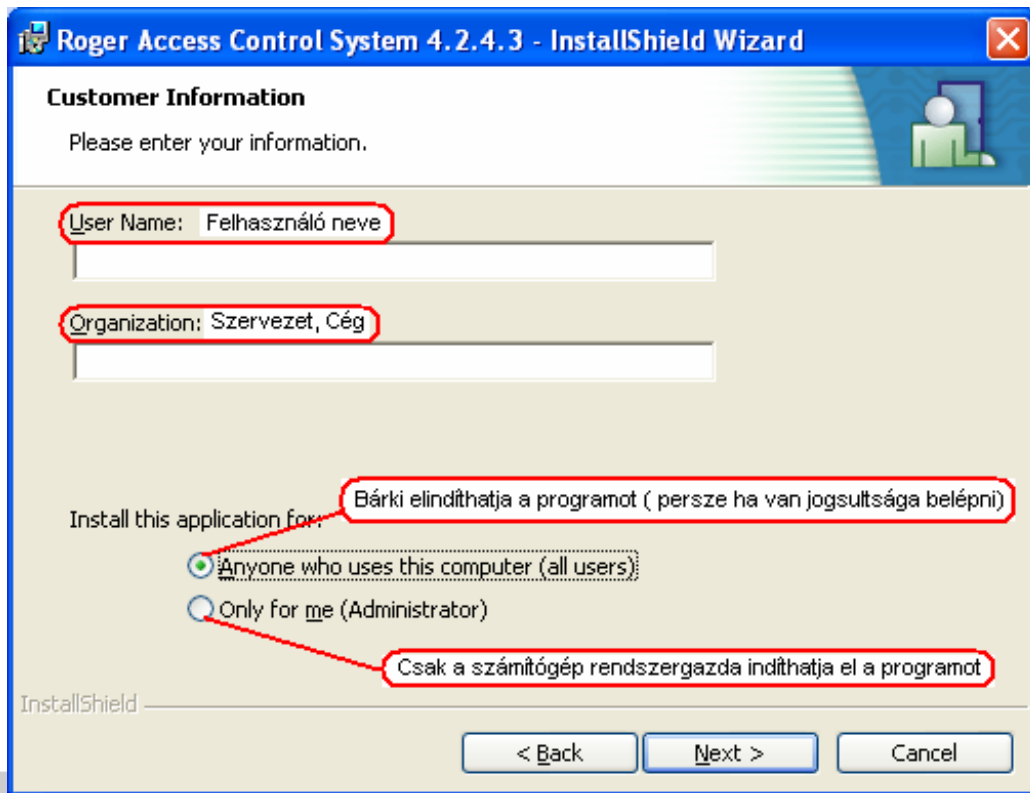
Kattintson a Next gombra. A következő ablak jelenik meg.



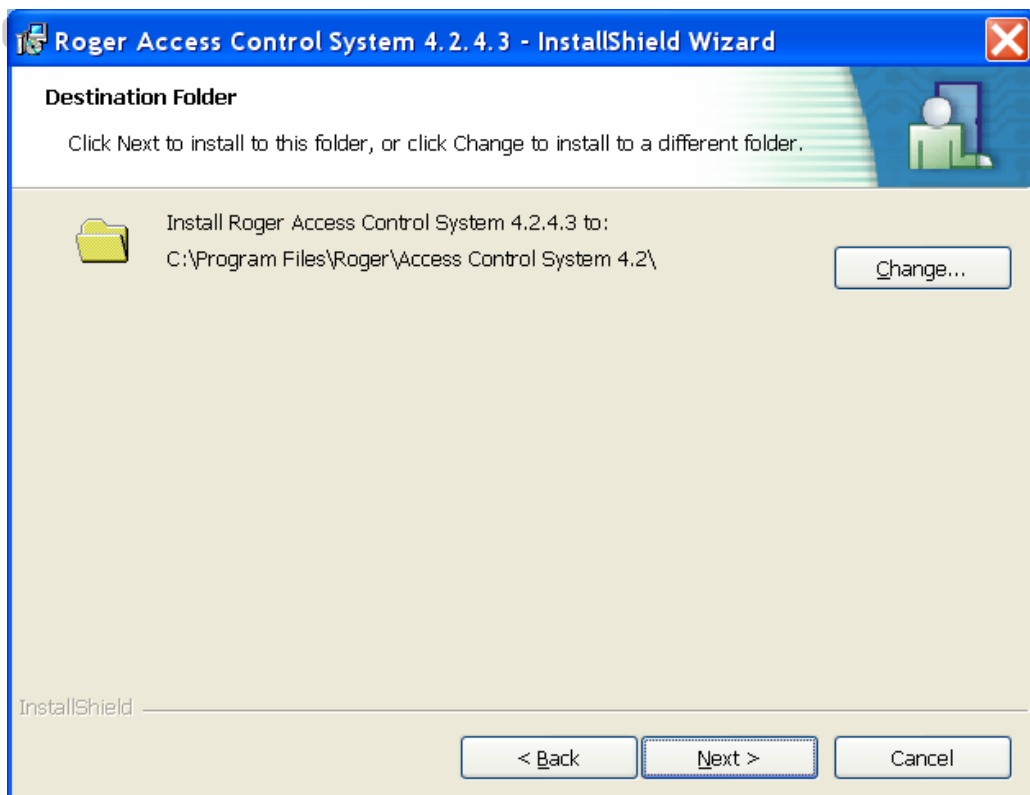
Kattintson a Next gombra. A következő ablak jelenik meg.



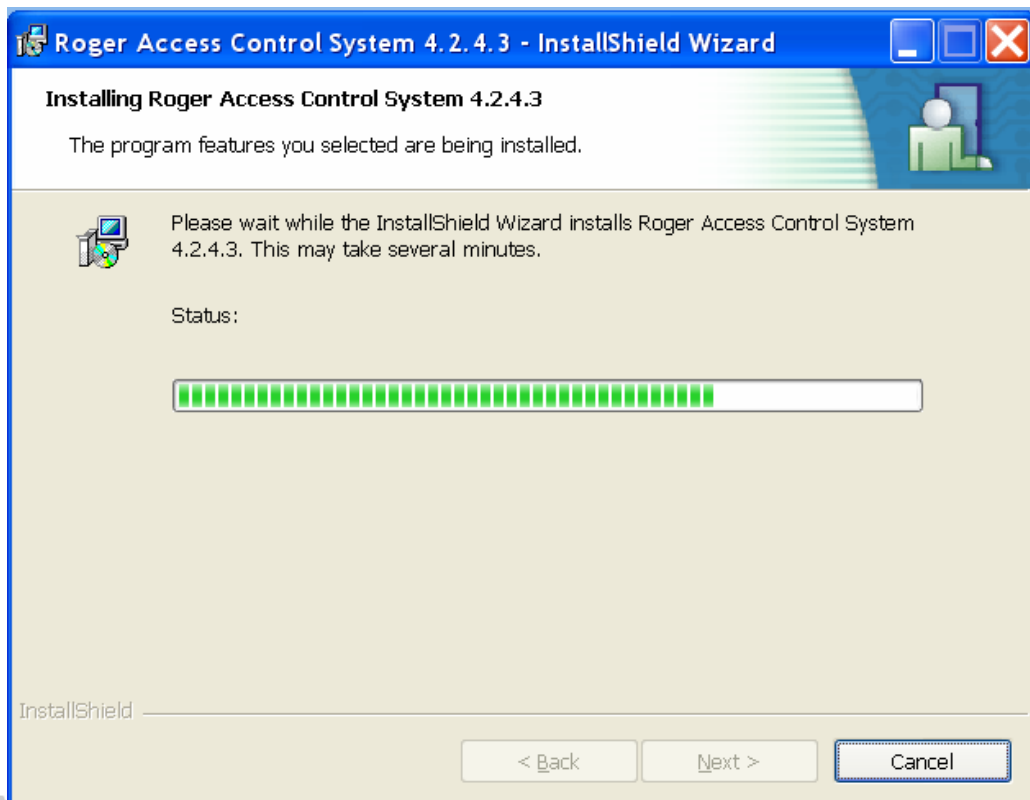
Kattintson a Next gombra. A következő ablak jelenik meg.



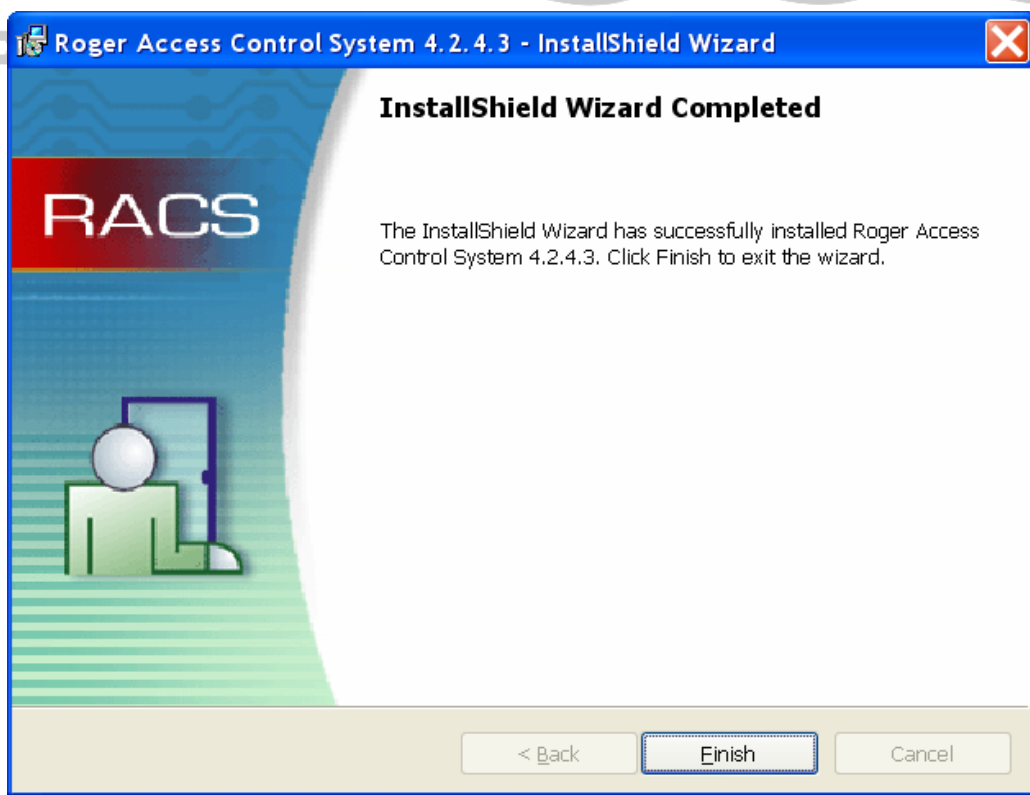
Töltse ki a mezőket, és kattintson a Next gombra. A következő ablak jelenik meg.



Kattintson a Next gombra, ha a program telepítési útvonalával egyetért, vagy változtassa meg a „Change” gombbal, végül kattintson a Next gombra. A következő ablak jelenik meg.

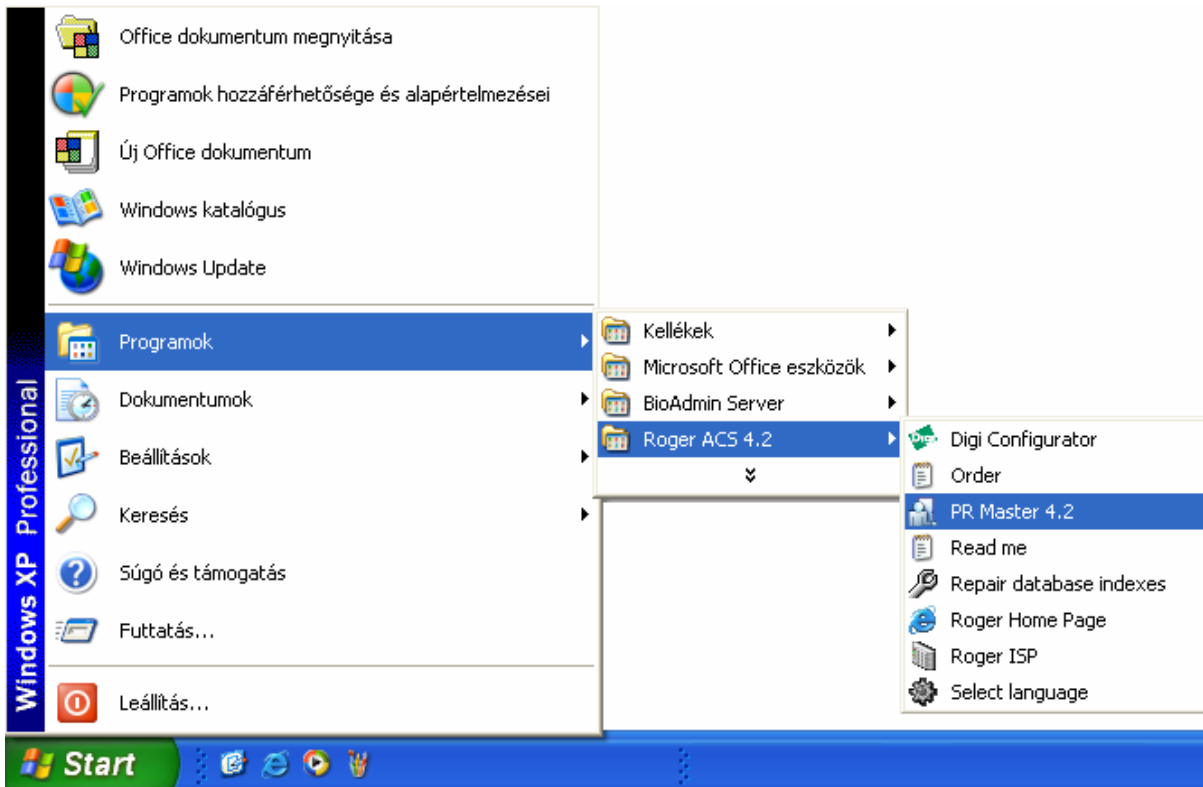


A program telepítése igénybe vesz néhány másodpercet. Várjon a befejezésig.

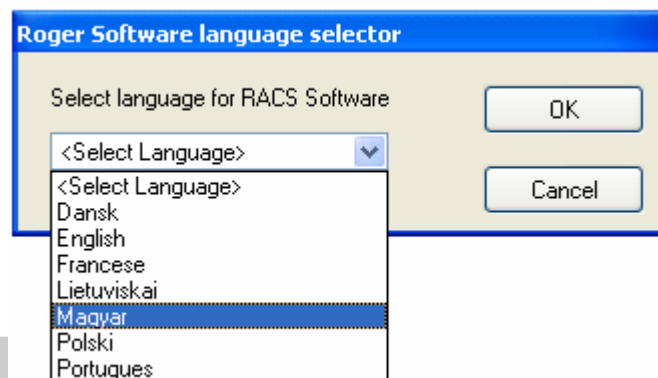


A telepítés sikeresen befejeződött. Kattintson a „Finish” gombra.

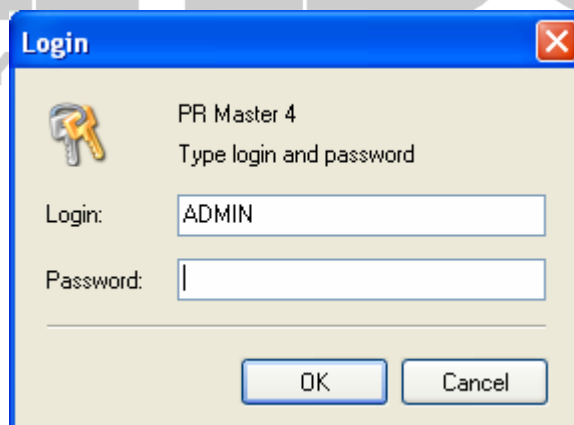
Következő lépésként indítsa el a Start menüből a PR Master 4.2 programot.



A következő ablak jelenik meg. Válassza ki a Magyar nyelvet, majd nyomja meg az OK gombot.

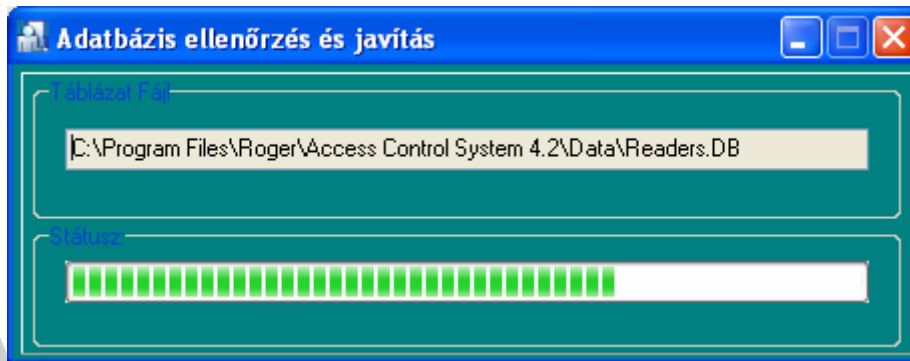


Kétszer kell két ablaknál OK gombra kattintani, majd a következő ablak jelenik meg:

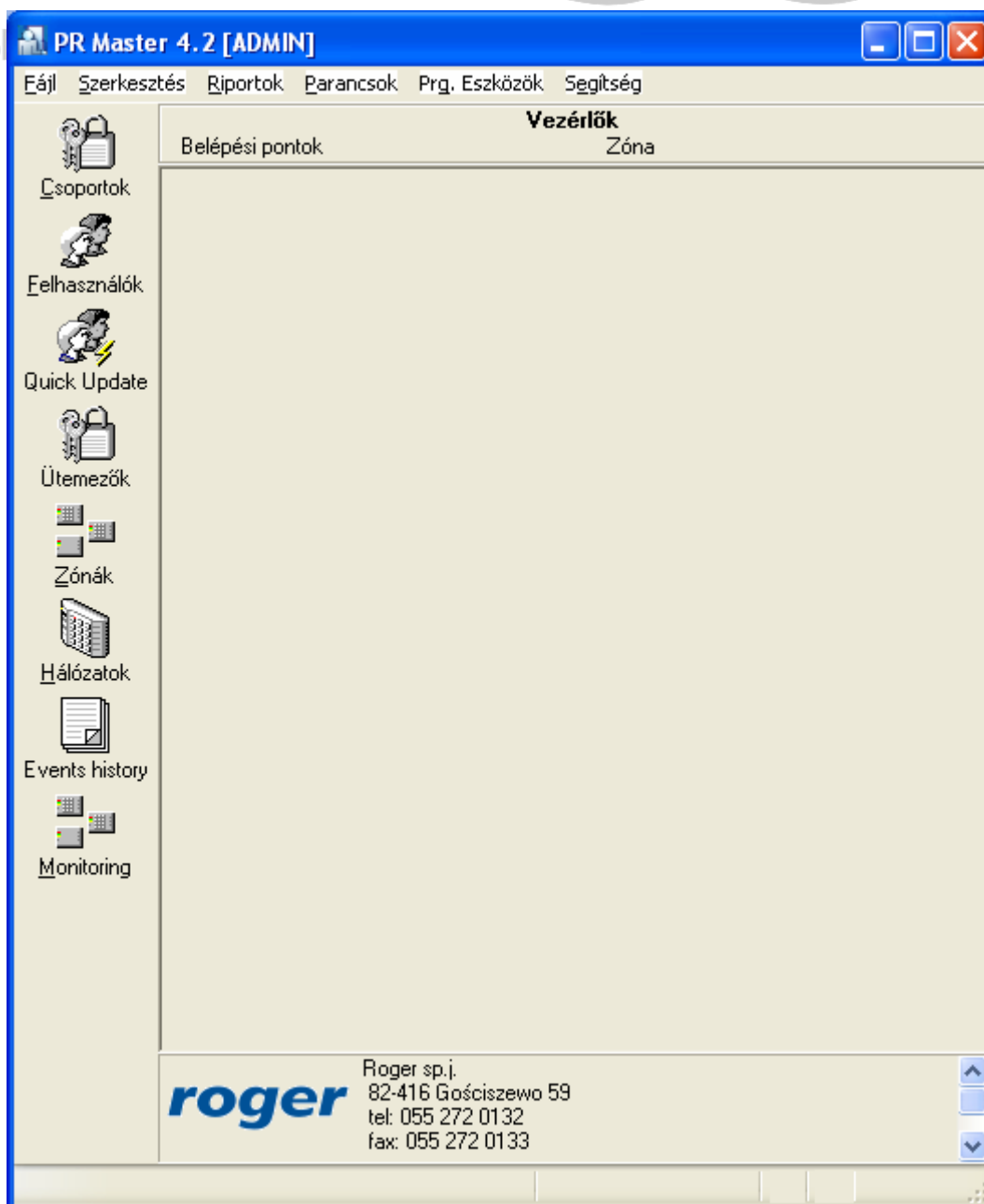


Nincs jelszó, csak kattintson az OK gombra a folytatáshoz.

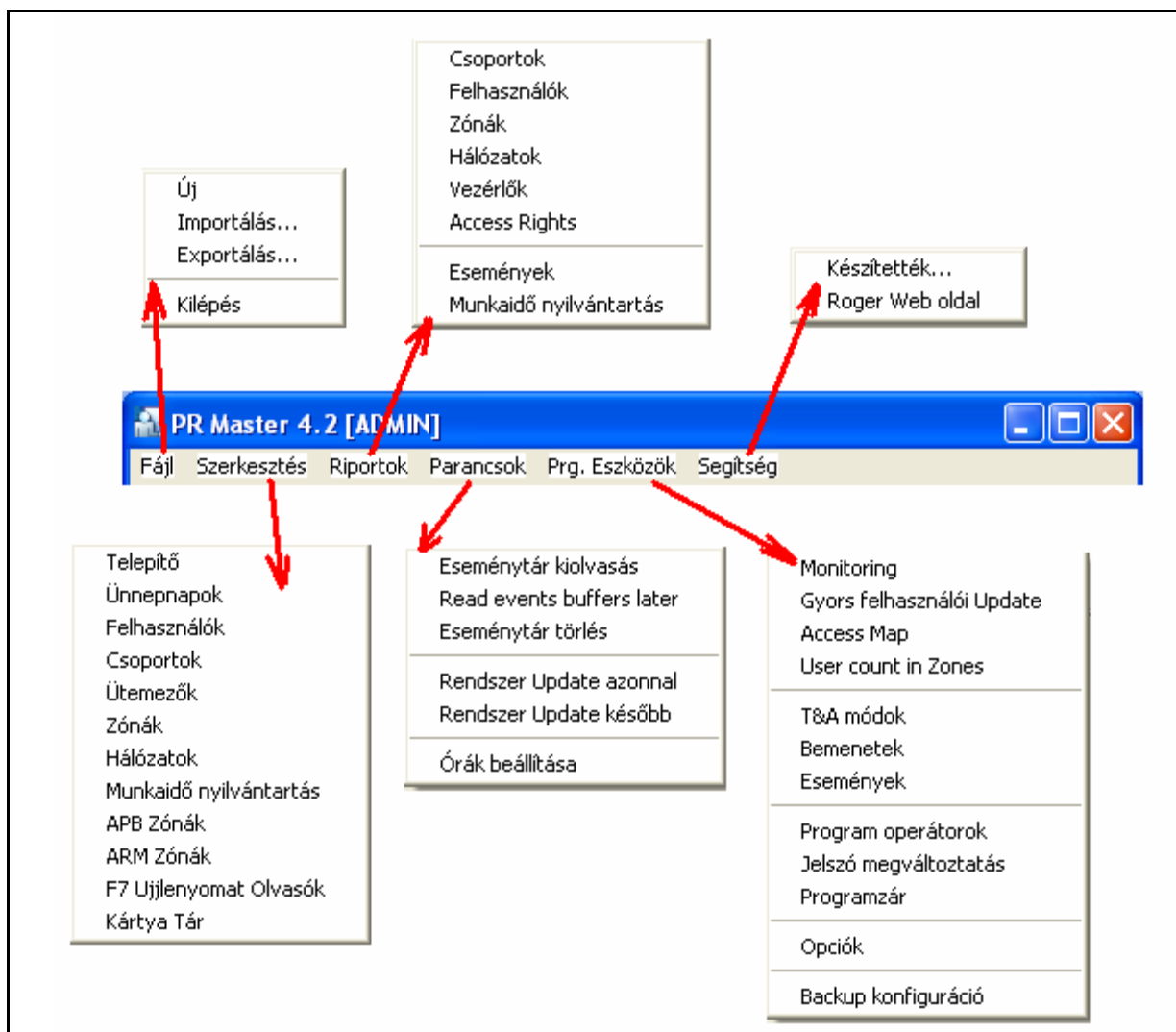
A program betölti a gyári adatbázist.



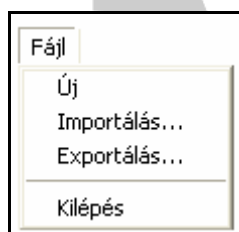
Betöltés után megjelenik a szoftver kezelő felülete.



## Menüpontok:



## Fájl



Az „Új” kiválasztásával teljesen új adatbázist nyitunk meg, úgymond tiszta lappal kezdünk. Biztonsági okból új adatbázis megnyitásakor a szoftver megkérdezi, hogy az aktuális adatbázist elmentse-e az új megnyitása előtt. Ha nem kér mentést, akkor az aktuális adatbázis elvész.

Az „Exportálás...” segítségével a teljes éppen megnyitott adatbázist elmentheti egy fájlba. Exportálás során az elérési útvonalat kell megadni, továbbá le lehet védeni a mentést egy jelszóval.

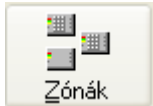
Az „Importálás...” opcióval egy elmentett adatbázist nyithat meg. Megnyitáskor az adatbázis elérési útvonalát kell megadni, és levédett mentés esetén a jelszót.

Az Új – Exportálás – Importálás több okból fontos:

Ha a vezérlők konfigurálása egy másik számítógéppel történt, mint amelyiken éppen meg akarja nyitni a vezérlőbe feltöltött adatbázist.

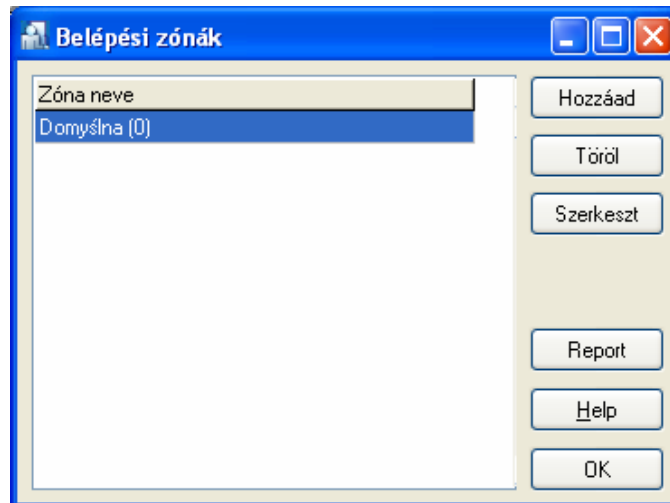
Ha például a vezérlők külön-külön önálló működésben vannak, és minden vezérlőhöz külön-külön beállítások és felhasználók tartoznak, akkor ezek adatai egymástól független adatbázisban tárolhatók. Így mindig meg lehet nyitni azt az adatbázist, amelyiken éppen változtatni kell. Biztonsági mentést lehet készíteni a hálózat beállításairól.

## Zónák

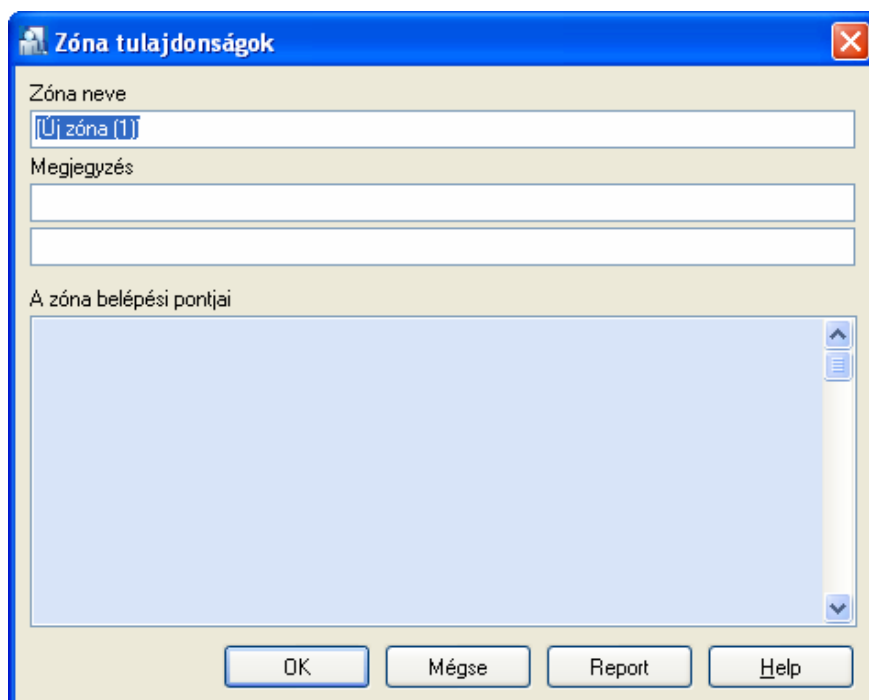


A zóna a vezérlők csoportosítását jelenti. A belépési jogosultság a „zónákkal” van összefüggésben. Egy zónába tehet egy vagy több vezérlőt is, de minden vezérlő csak egy zónában szerepelhet. Kis rendszereknél érdemes minden vezérlőt külön zónába tenni, így minden vezérlőhöz külön jogosultság rendelhető.

Kattintson a Zónák ikonra. A **Belépési zónák** ablak jelenik meg:



Új zóna felvételéhez kattintson a Hozzáad gombra. A **Zóna tulajdonságok** ablak jelenik meg:



Adja meg a zóna nevét, és írjon megjegyzést, ha szükséges. A „zóna belépési pontjai” mező üresen marad egyelőre. Kattintson az OK gombra.

Ha több vezérlője van, akkor hozzon létre annyi zónát, amennyi szükséges. Kis rendszereknél érdemes minden vezérlőt külön zónába tenni, így minden vezérlőhöz külön jogosultság rendelhető. A PR402 vezérlőhöz két segédolvasó kapcsolható, és mindkettő külön zónába tehető. A PR302 vezérlő egy segédolvasót fogadhat, a segédolvasó a PR302 beépített olvasójától eltérő zónába tehető. A PR311 vezérlőhöz egy segédolvasót lehet kapcsolni, a segédolvasó a PR311 beépített olvasójával csak azonos zónába kerülhet.

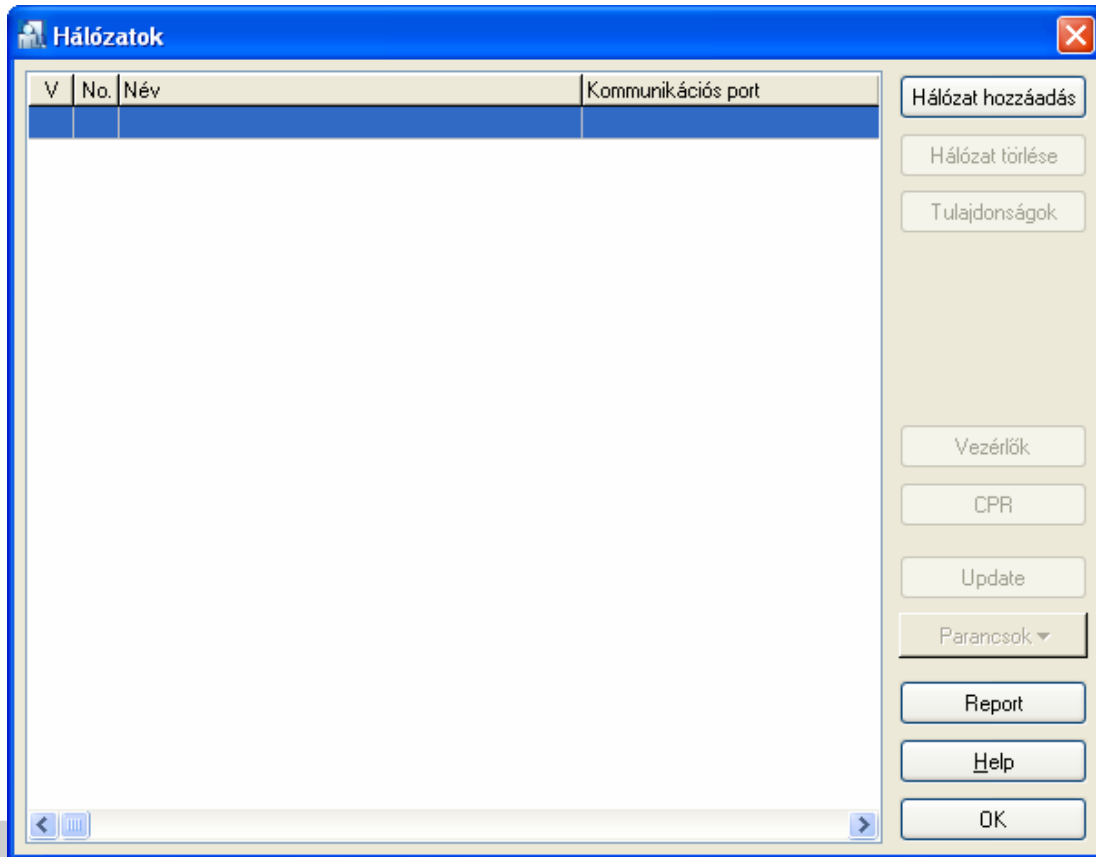
Miután befejezte a zónák létrehozását, kattintson az OK gombra a **Belépési Zónák** ablakban.



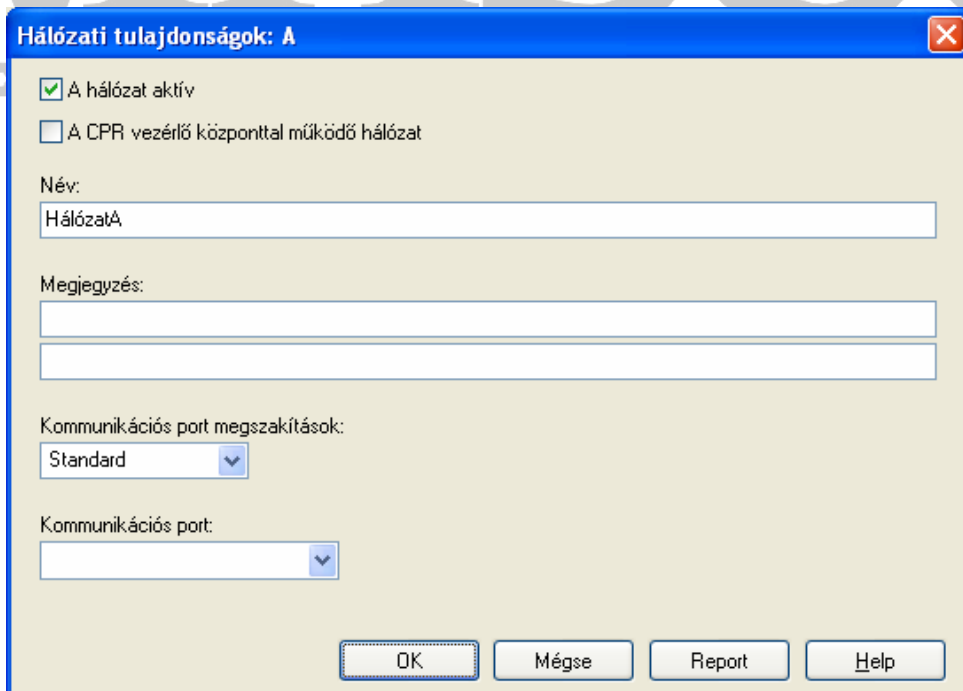
## Hálózatok



A zónák létrehozása után kattintson a Hálózatok ikonra. A **Hálózatok** ablak jelenik meg. Ebben a menüben lehetséges a vezérlők összes működési beállításait megadni. Kattintson a „Hálózat hozzáadás” gombra új hálózat felvételéhez.



A „Hálózati tulajdonságok: A” nevű ablak jelenik meg.



A „hálózat aktív” négyzet mindig ki kell, hogy legyen pipálva.

Ha alkalmaz CPR32 vezérlő központot, akkor pipálja ki a második négyzetet, máskülönben hagyja üresen.

Adjon meg egy nevet a hálózathoz, és ha szükséges töltsse ki a megjegyzést.

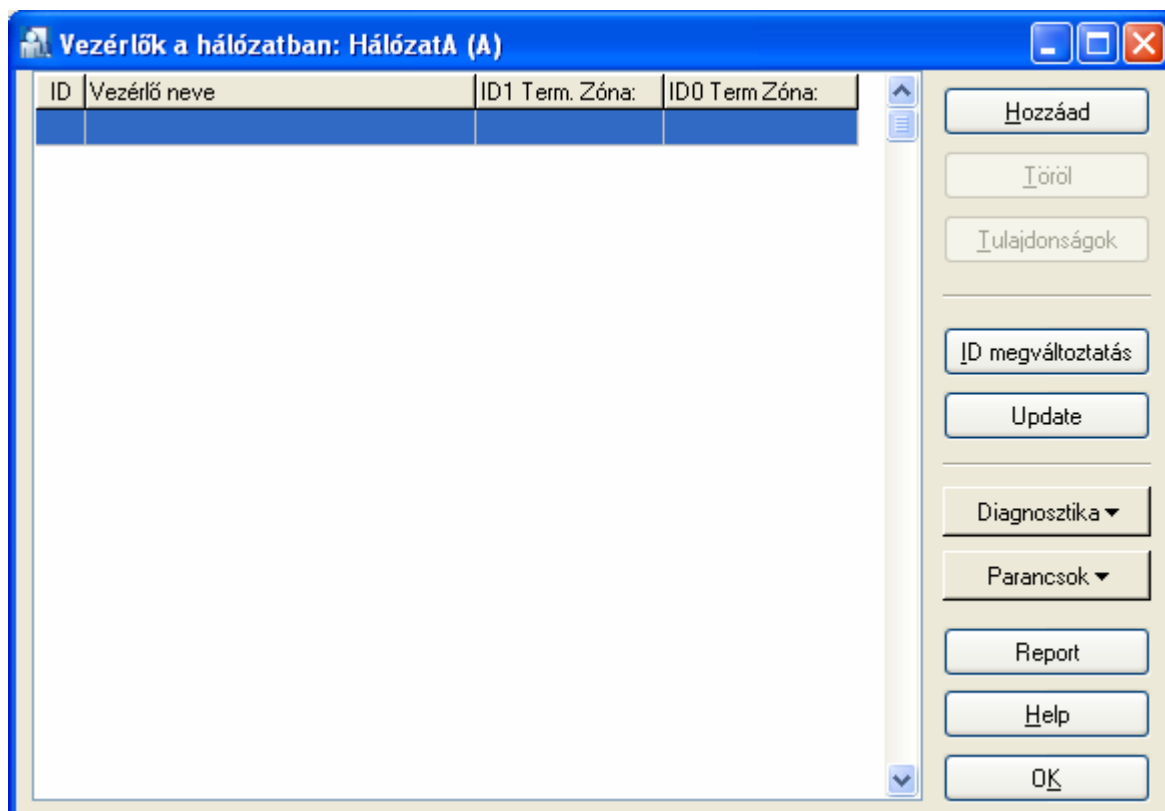
A „Kommunikációs port megszakítások” maradjon Standard.

Válassza ki azt a „Kommunikációs portot” amelyiken az UT-2 átalakítót használni akarja.

Ha UT-4 kommunikációs átalakítót használ (TCP/IP hálózatra illesztés) akkor a „Kommunikációs port” görgető menünél válassza ki azt a virtuális COM portot, melyet a „**Digi Configurator**” programmal létrehozott.

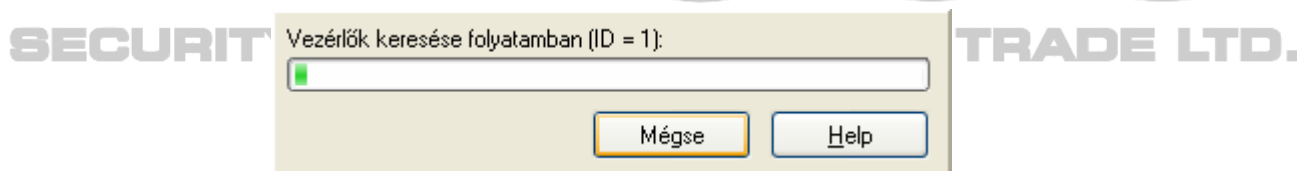
Kattintson az OK gombra, ezzel visszatér a **Hálózatok** ablakhoz.

Kattintson a **Hálózatok** ablakban a „Vezérlők” gombra. A **Vezérlők a hálózatban: HálózatA (A)** ablak jelenik meg.



Kattintson a „Hozzáad” gombra. Egy kis ablak mutatja a vezérlők ID szerinti keresését.

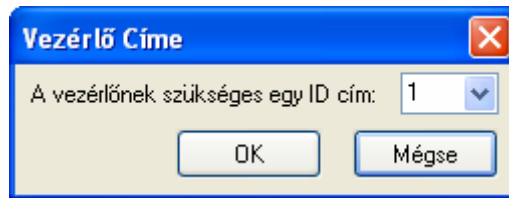
Amennyiben van kommunikáció a számítógép és az UT-2 átalakító között, akkor az UT-2 átalakítón a zöld színű LED villog.



Mikor az UT-2 átalakító és a vezérlő oda-vissza kommunikál, akkor a vezérlőn a zöld és sárga LEDEK felvillannak. A megtalált vezérlők keresés közben automatikusan bekerülnek a vezérlő listába.

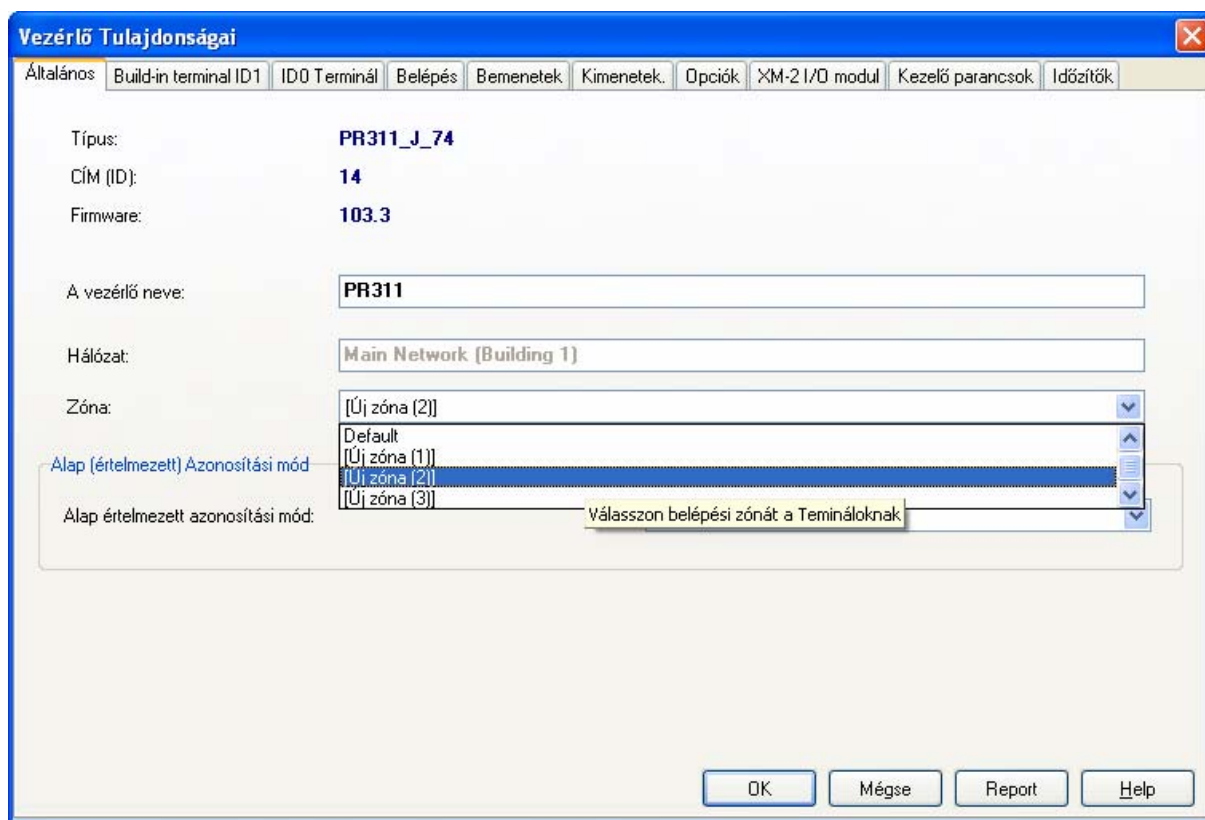
Ha a program megtalálta az összes vezérlőt a hálózaton, akkor kattintson a „Mégse” gombra a keresés leállításához.

Minden vezérlő gyárilag az ID=0 címre van programozva. Azonban minden vezérlőnek egyedi cím kell, két azonos című vezérlő egy hálózaton nem lehet. Az ID cím megváltoztatásához válassza ki a vezérlőt kijelöléssel, majd kattintson az „ID megváltoztatás” gombra. Minden vezérlőnek adjon új ID számot a **Vezérlő Címe** ablakban.



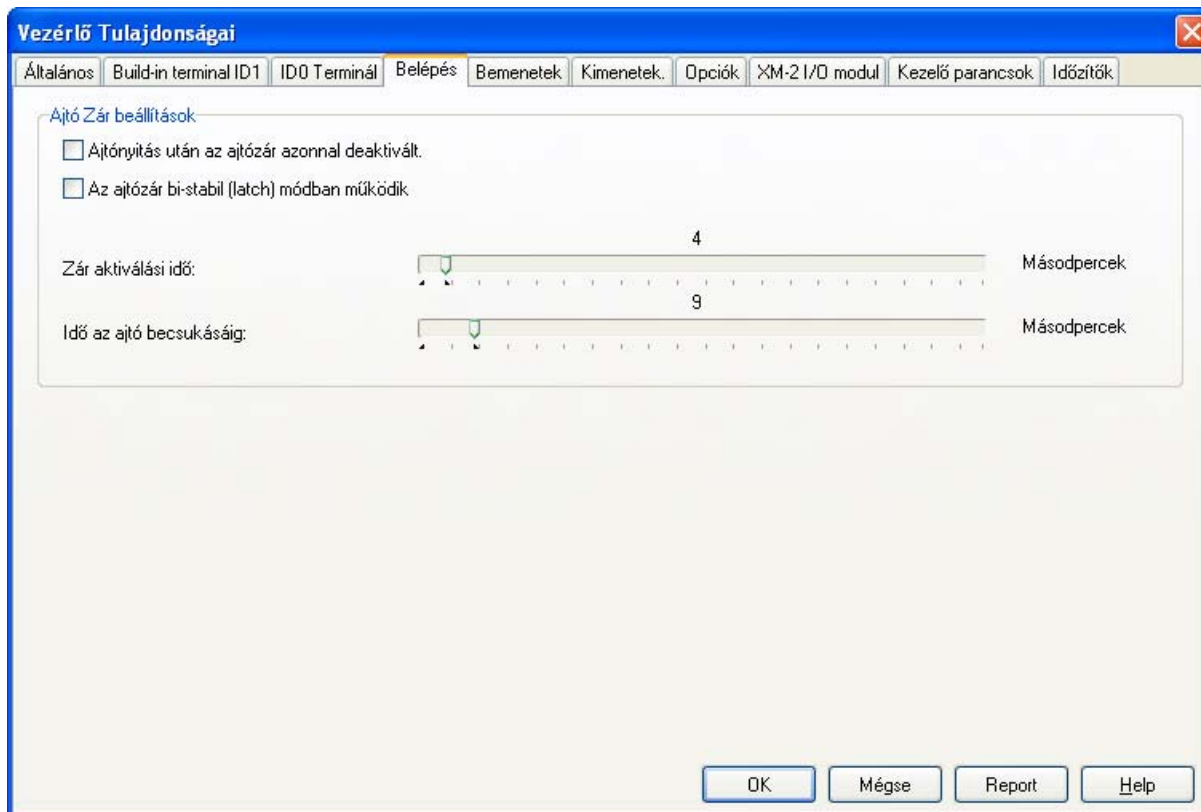
Következő lépésként meg kell határozni, hogy a vezérlő melyik zónába tartozik. Még mindig a **Vezérlők a hálózatban** ablakban válassza ki a vezérlőlistából az első vezérlőt, kattintson kétszer rá, vagy jelölje ki, és kattintson a „Tulajdonságok” gombra. A **Vezérlő Tulajdonságok** ablak jelenik meg. A különböző vezérlő típusokhoz különböző tulajdonságok ablakok tartoznak, így külön ablak tartozik a PR311, a PR302, a PR402 vezérlőkhöz.

## PR311



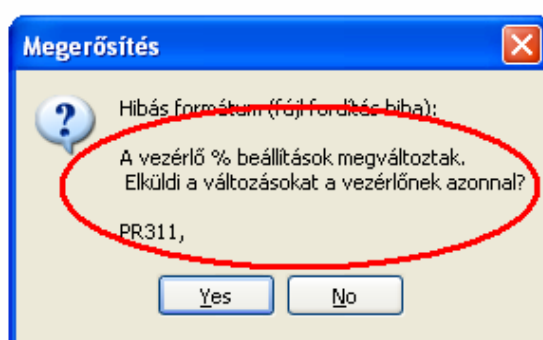
A vezérlő összes működési beállítása itt végezhető el. Az Általános fülre kattintva megadhatja a vezérlő új nevét és a korábban már létrehozott zónát a vezérlőhöz. Ha kapcsol másodolvasót a vezérlőhöz, akkor a másodolvasó is ugyanabba a zónába kerül.

A Belépés fülre kattintva a zár működésével kapcsolatos beállításokat határozhatja meg. Ha az ajtónyitás után azonnal deaktiválást választja, akkor például az IN1 Bemenetre ajtónyitás érzékelőt kell bekötni.



A beállítások befejezése után kattintson az OK gombra. A következő ablak jelenik meg:

**MASCO**  
SECURITY & GATE AUTOMATION TRADE LTD.



Az üzenet lényege, hogy megváltoztak a vezérlő beállításai. A "Yes" gombbal azonnal felülírhatja a vezérlő memóriáját, a "No" gombbal későbbre halaszthatja.

## PR302

A vezérlő összes működési beállítása itt végezhető el. Az „Általános” fülre kattintva megadhatja a vezérlő új nevét.

**Vezérlő Tulajdonságok**

ID1 Kimenet   ID2 Kimenet   REL1 Kimenet   Időzítők   Kezelő Parancsok   [F1] Gomb   [F2] Gomb   [F3] Gomb   [F4] Gomb

Általános   ID1 Terminál   ID0 Terminál   Belépés   Arm/Disarm   Opciók   Haladó   IN1 Bemenet   IN2 Bemenet   IN3 Bemenet

Modell: **PR302**

Azonosító (ID): **12**

Firmware: **133.8**

Vezérlő neve: **PR302/133.8/0012/0862**

Hálózat: **HálózatA**

OK   Mégse   Report   Help

Az „ID1 Terminál” fülre kattintva beállíthatja a korábban már létrehozott zónát a vezérlő beépített olvasójához.

**Vezérlő Tulajdonságok**

ID1 Kimenet   ID2 Kimenet   REL1 Kimenet   Időzítők   Kezelő Parancsok   [F1] Gomb   [F2] Gomb   [F3] Gomb   [F4] Gomb

Általános   **ID1 Terminál**   ID0 Terminál   Belépés   Arm/Disarm   Opciók   Haladó   IN1 Bemenet   IN2 Bemenet   IN3 Bemenet

ID1 Terminál (beépített olvasóval)

Név: **PR302/133.8/0012/3709\_T1**

Olvasó típusa: PIN/Kártya olvasó

Megjegyzés 1:

Megjegyzés 2:

Alap értelmelt T&A mód: Nincs T&A (T&A nem figyel)

Terminal ID=1 APB zone: Terminal does not belong to any APB zone

Belépési zóna: [Új zóna (1)]

Elhelyezés: Kijárat

Meghatározza, hogy az ID1 Terminál melyik zónához tartozik.

[#] Nyomógomb opciói

Engedélyezi a [#] nyomógomb Csengő/Ajtónyitás funkciót.

Ütemező: Soha

Kiegészítő Feltétel: No.255: Nincs

Azonosítási Mód

Alapértelmelt Azonosítási Mód: Kártya vagy PIN

Azonosítási Mód Ütemező: Mindig alapértelmelt Azonosítási Módba

OK   Mégse   Report   Help

**Megadja, hogy a vezérlő melyik zónába tartozik. A korábban létrehozott zónák közül választhat. Az ID1 Terminál a vezérlő beépített olvasója.**



Az „ID0 Terminál” föltre kattintva beállíthatja a korábban létrehozott zónát a vezérlőhöz kapcsolt másodolvasóhoz.

**Vezérlő Tulajdonságok**

ID1 Kimenet | ID2 Kimenet | REL1 Kimenet | Időzítók | Kezelő Parancsok | [F1] Gomb | [F2] Gomb | [F3] Gomb | [F4] Gomb

Általános | ID1 Terminál | **ID0 Terminál** | Belépés | Arm/Disarm | Opciók | Haladó | IN1 Bemenet | IN2 Bemenet | IN3 Bemenet

ID0 Terminál

Név: PR302/133.8/0012/3709\_T0

Típus: TT0/1

Megjegyzés 1:

Megjegyzés 2:

Alap értelmezett T&A mód: Nincs T&A (T&A nem figyel)

Terminal ID=0 APB zone: Terminal does not belong to any APB zone

Belépési Zóna: [Új zóna (1)]

Elhelyezés: Bejárat

[#] nyomógomb opciói

Engedélyezi a [#] nyomógomb Csengő/Ajtónyitás funkciót.

Ütemező: Soha

Kiegészítő Feltétel: No.255: Nincs

Azonosítási Mód

Alapértelmezett Azonosítási Mód: Kártya vagy PIN

Azonosítási Mód Ütemező: Mindig alapértelmezett Azonosítási Módba

OK | Mégse | Report | Help

**Az ID0 Terminál alatt a vezérlőhöz kapcsolt másodolvasót kell érteni. Ha van másodolvasó, akkor adjon meg hozzá egy zónát. A másodolvasó zónája rendszerint megegyezik a vezérlő zónájával.**

A Belépés föltre kattintva a zár működésével kapcsolatos beállításokat határozhatja meg. Ha az ajtónyitás után azonnal deaktiválást választja, akkor például az IN1 Bemenetre ajtónyitás érzékelőt kell bekötni.

**Vezérlő Tulajdonságok**

ID1 Kimenet | ID2 Kimenet | REL1 Kimenet | Időzítók | Kezelő Parancsok | [F1] Gomb | [F2] Gomb | [F3] Gomb | [F4] Gomb

Általános | ID1 Terminál | ID0 Terminál | **Belépés** | Arm/Disarm | Opciók | Haladó | IN1 Bemenet | IN2 Bemenet | IN3 Bemenet

Ajtó Zár beállítások (REL1 kimenet)

Door lock control: Deactivate lock after door opening

Belépés megtagadva, ha a vezérlő Élesített

A REL1 bi-stabil módban működik (latch mód)

Ajtó Zár aktiválási idő: 4 Másodperc

Ajtó becsukási idő: 9 Másodperc

Opció: Facility Kód

Ütemező: Soha

Kiegészítő Feltétel: No.255: Nincs

Facility Kód: Nincs

Ajtó Mód

Az Ajtó Mód szabályozása Ütemezővel

Ütemező: Mindig Normál Ajtó Módba

Opció: Kártya+Kártya (Két Felhasználó)

Ütemező: Soha

Kiegészítő Feltétel: No.255: Nincs

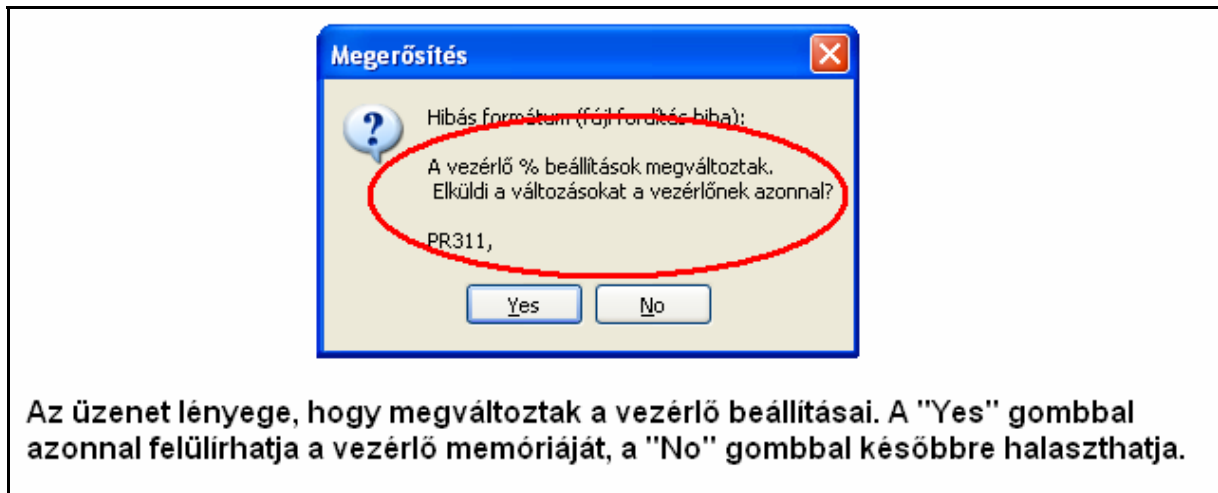
OK | Mégse | Report | Help

**Meghatározhatja, hogy a REL1 kimenetre beállított ajtó nyitás funkció miképp működjön.**

**Always release.... = Mindig az alább beállított időtartamra aktiválódjon a zár.**

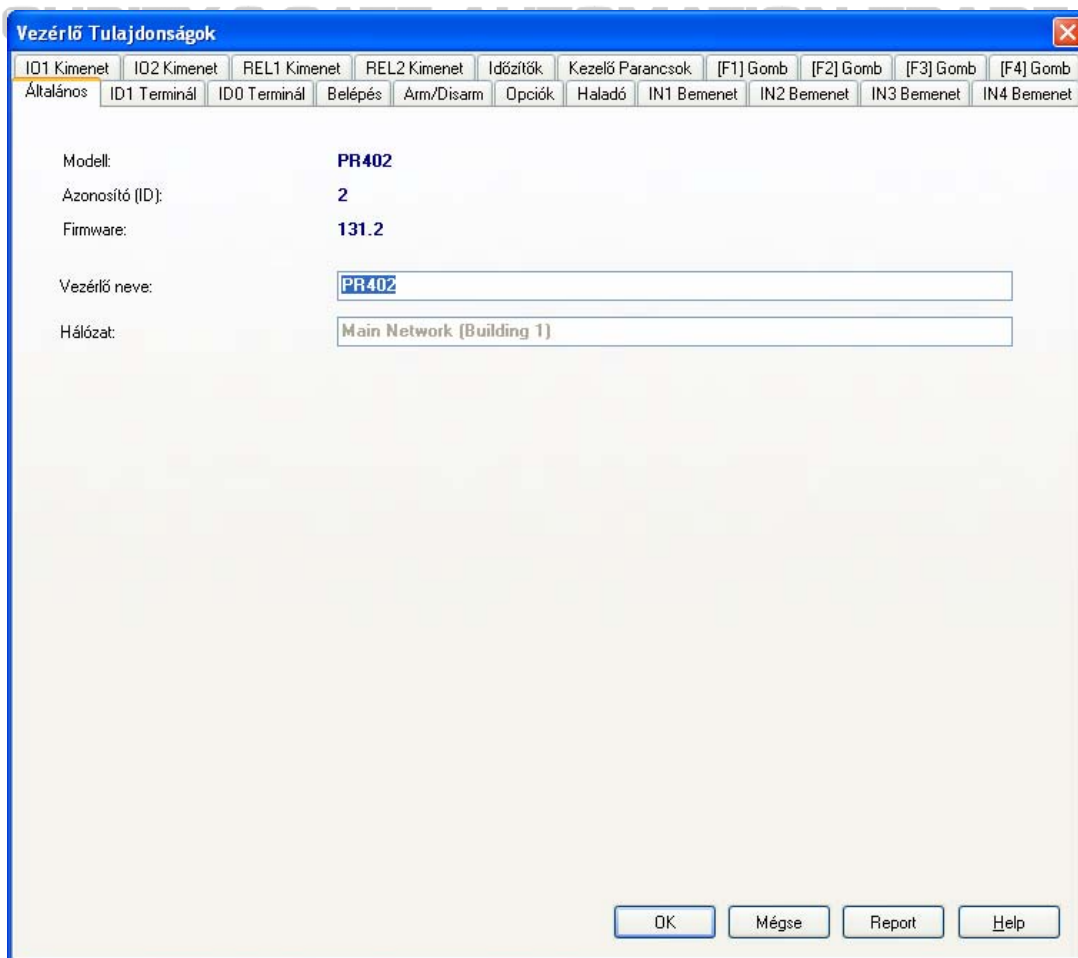
**Deactivate lock... = Ajtó nyitás után azonnal deaktiválódik a zár (nyitásérzékelő szükséges)**

A beállítások befejezése után kattintson az OK gombra. A következő ablak jelenik meg:



### PR402

A vezérlő összes működési beállítása itt végezhető el. Az „Általános” fülre kattintva megadhatja a vezérlő új nevét.



**Vezérlő Tulajdonságok**

IO1 Kimenet | IO2 Kimenet | REL1 Kimenet | REL2 Kimenet | Időzítők | Kezelő Parancsok | [F1] Gomb | [F2] Gomb | [F3] Gomb | [F4] Gomb

Általános | **ID1 Terminál** | ID0 Terminál | Belépés | Arm/Disarm | Opciók | Haladó | IN1 Bemenet | IN2 Bemenet | IN3 Bemenet | IN4 Bemenet

**ID1 Terminál**

Név: PR402 Reader ID1

Típus: TT1/1

Megjegyzés 1:

Megjegyzés 2:

Alap értelmezett T&A mód:  
Kilépés

Terminal ID=1 APB zone  
APB Zone (1)

Belépési zóna:  
Zone (1)  
Default  
Zone (1)  
Zone (2)  
Zone (3)  
Zone (4)  
Zone (5)

Elhelyezés:  
Kijárat

Ütemező:  
Mindig

[#] Nyomógomb opciói  
 Engedélyezi a [#] nyomógomb Csengő/Ajtónyitás funkciót.  
Ütemező: Soha  
Kiegészítő Feltétel: No.255: Nincs

Azonosítási Mód  
Alapértelmezett Azonosítási Mód  
Kártya vagy PIN  
Azonosítási Mód Ütemező  
Mindig alapértelmezett Azonosítási Módba

OK | Mégse | Report | Help

**Megadhatja, hogy a vezérlő kilépési oldali olvasója melyik zónába tartozzon. A kilépés oldali segédolvasó az ID=1 című.**

**Vezérlő Tulajdonságok**

IO1 Kimenet | IO2 Kimenet | REL1 Kimenet | REL2 Kimenet | Időzítők | Kezelő Parancsok | [F1] Gomb | [F2] Gomb | [F3] Gomb | [F4] Gomb

Általános | ID1 Terminál | **ID0 Terminál** | Belépés | Arm/Disarm | Opciók | Haladó | IN1 Bemenet | IN2 Bemenet | IN3 Bemenet | IN4 Bemenet

**ID0 Terminál**

Név: PR402 Reader ID0

Típus: TT0/1

Megjegyzés 1:

Megjegyzés 2:

Alap értelmezett T&A mód:  
Belépés

Terminal ID=0 APB zone  
Publikus

Belépési Zóna:  
Zone (1)  
Default  
Zone (1)  
Zone (2)  
Zone (3)  
Zone (4)  
Zone (5)

Elhelyezés:  
Bejárat

Ütemező:  
Soha

[#] nyomógomb opciói  
 Engedélyezi a [#] nyomógomb Csengő/Ajtónyitás funkciót.  
Ütemező: Soha  
Kiegészítő Feltétel: No.255: Nincs

Azonosítási Mód  
Alapértelmezett Azonosítási Mód  
Kártya vagy PIN  
Azonosítási Mód Ütemező  
Mindig alapértelmezett Azonosítási Módba

OK | Mégse | Report | Help

**Megadhatja, hogy a vezérlő belépés oldali segédolvasója melyik zónához tartozzon. A belépés oldali segédolvasó címe ID=0.**



**Vezérlő Tulajdonságok**

ID1 Kimenet ID2 Kimenet REL1 Kimenet Időzítők Kezelő Parancsok [F1] Gomb [F2] Gomb [F3] Gomb [F4] Gomb  
 Általános ID1 Terminál ID0 Terminál Belépés Arm/Disarm Opciók Haladó IN1 Bemenet IN2 Bemenet IN3 Bemenet

Ajtó Zár beállítások (REL1 kimenet)

Door lock control: Deactivate lock after door opening  
 Belépés megtagadva, ha a vezérlő Élesített Always release lock for defined time  
 A REL1 bi-stabil módban működik (latch mód) Deactivate lock after door opening

Ajtó Zár aktiválási idő: 4 Másodperc  
 Ajtó becsukási idő: 9 Másodperc

Opció: Facility Kód  
 Ütemező: Soha  
 Kiegészítő Feltétel: No.255: Nincs  
 Facility Kód: Nincs

Ajtó Mód  
 Az Ajtó Mód szabályozása Ütemezővel  
 Ütemező: Mindig Normál Ajtó Módba

Opció: Kártya+Kártya (Két Felhasználó)  
 Ütemező: Soha  
 Kiegészítő Feltétel: No.255: Nincs

Meghatározhatja, hogy a REL1 kimenetre beállított ajtó nyitás funkció miképp működjön.  
 Always release.... = Mindig az alább beállított időtartamra aktiválódjon a zár.  
 Deactivate lock... = Ajtó nyitás után azonnal deaktiválódik a zár (nyitásérzékelő szükséges)

OK Mégse Report Help

A beállítások befejezése után kattintson az OK gombra. A következő ablak jelenik meg:

**Megerősítés**

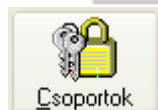
Hibás formátum (fő) fordítási hiba:  
 A vezérlő % beállítások megváltoztak.  
 Elküldi a változásokat a vezérlőnek azonnal?  
 PR311,

Yes No

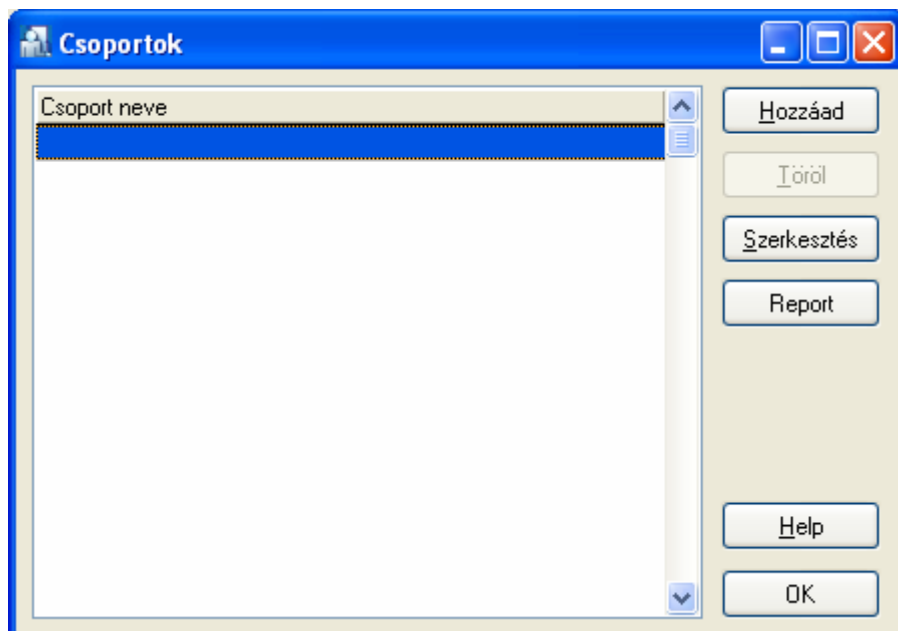
Az üzenet lényege, hogy megváltoztak a vezérlő beállításai. A "Yes" gombbal azonnal felülírhatja a vezérlő memóriáját, a "No" gombbal későbbre halaszthatja.

Az összes vezérlő beállításainak végeztével a **Vezérlők a hálózatban** ablakban kattintson az OK gombra, majd a **Hálózatok** ablakban kattintson az OK gombra.

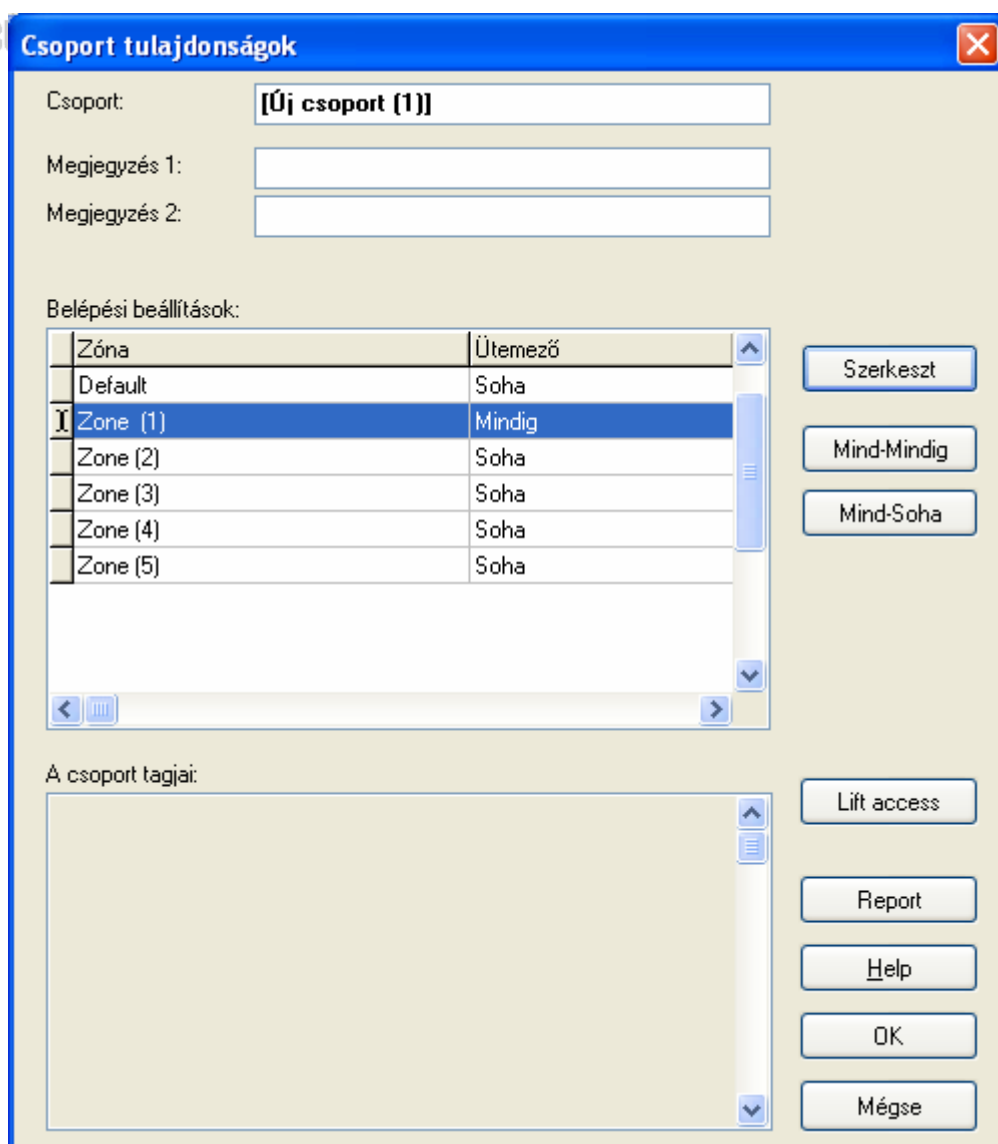
Csoportok



A Csoportok menü az ikonra kattintással egyszerűen megnyitható. A következő ablak jelenik meg.



A Hozzáad gombbal vehet fel új csoportot. Minden „Csoport” egyedi jogosultságokkal rendelkezhet. A jogosultság a csoportba tartozó felhasználókra vonatkozik.

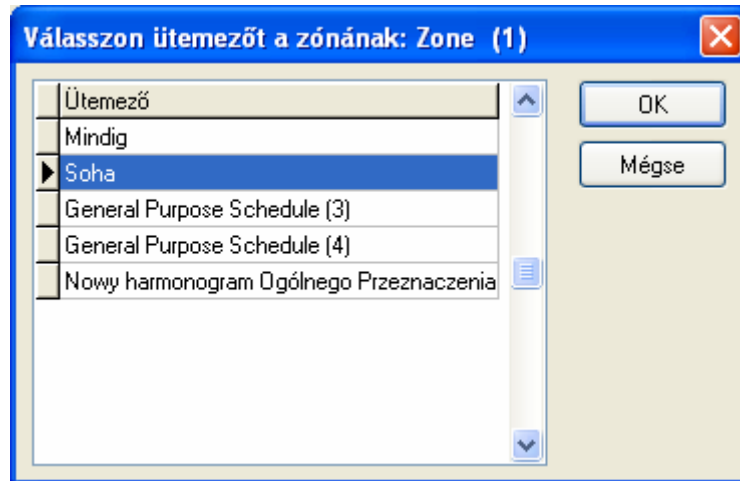


A **Csoport tulajdonságok** ablakban megadható a csoport neve, szükség esetén bejegyezhető megjegyzés.

A „Belépési beállítások” alatt megjelenik az összes korábban létrehozott zóna. A „Zóna” oszlop mellett található az „Ütemező” oszlop.

Az Ütemező oszlopban a „Soha” azt jelenti, hogy a csoport felhasználói soha nem léphetnek be a zónába tartozó belépési pontokon. A „Mindig” az előző ellenkezője, időkorlát nélkül bármikor engedélyezett a belépés.

Egy zóna ütemezőjének szerkesztéséhez kattintson kétszer az adott zónára a listában, vagy jelölje ki, és kattintson a „Szerkesztés” gombra. A **Válasszon Ütemezőt a zónának:** nevű ablak jelenik meg:

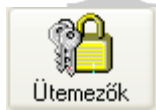


Az ütemezők közül kiválaszhatja a „Soha”, és a „Mindig”, ütemezőket, továbbá lehetőség van egyedi ütemezők kiválasztására. Egyedi ütemező létrehozásához és szerkesztéséhez külön menüpont az „Ütemezők” szolgálat, melyben ütemezőket hozhat létre különféle célokra. Az „Ütemezők”-ben létrehozott ütemező automatikusan megjelenik a **„Válasszon Ütemezőt a zónának:”** ablakban. Válassza ki a megfelelő ütemezőt, és kattintson az OK gombra.

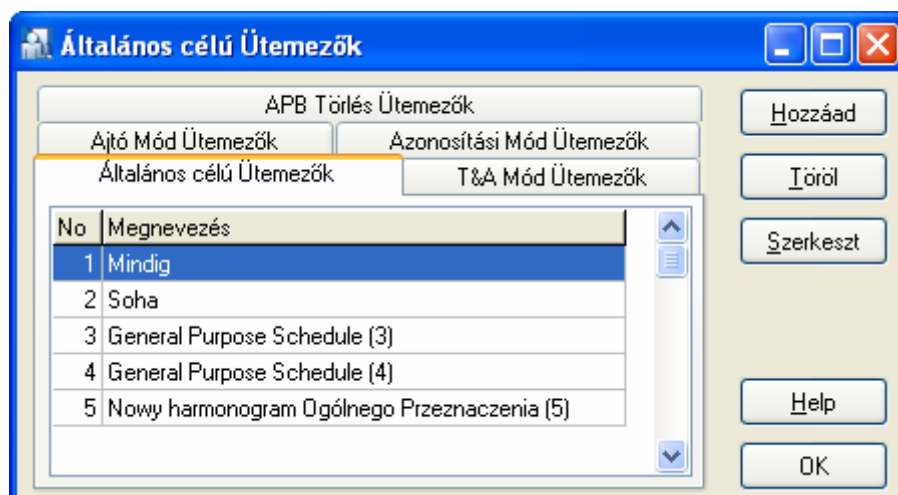
A **Csoport tulajdonságok** ablakhoz visszaérkezve, az ablak alsó részén található a „A csoport tagjai terület”. Minden felhasználóhoz külön meghatározható, hogy a felhasználó mely szintekre jogosult belépni liftmodul alkalmazása esetén.

Az összes beállítás elvégzése után kattintson az OK gombra.

Egyedi ütemező létrehozása:

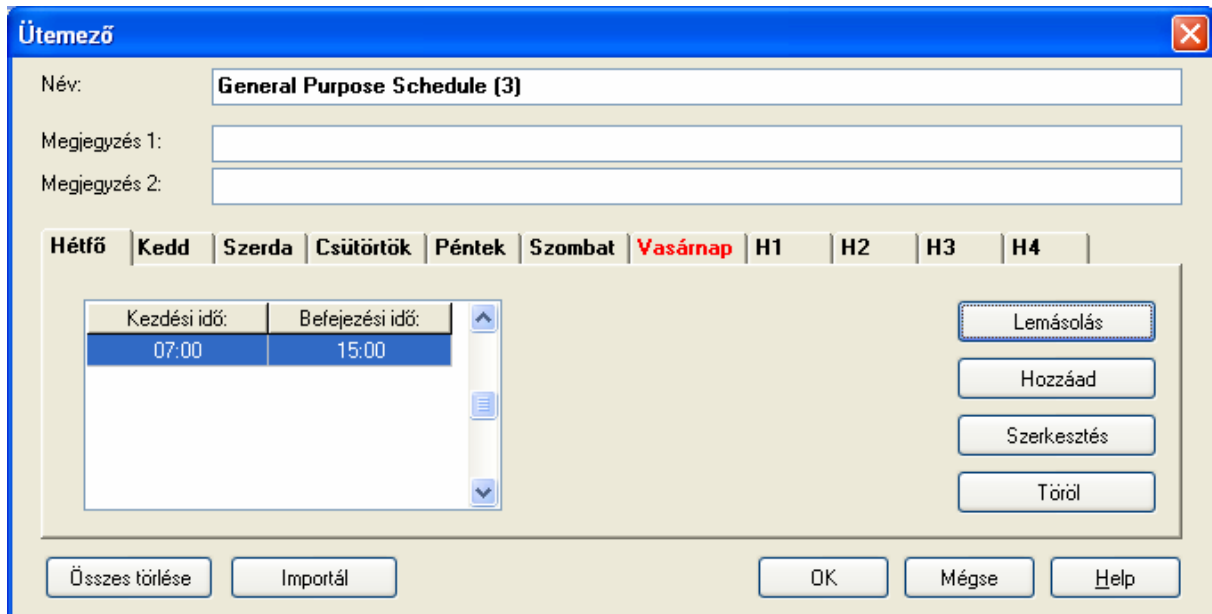


Kattintson az Ütemezők ikonra. A következő ablak jelenik meg:

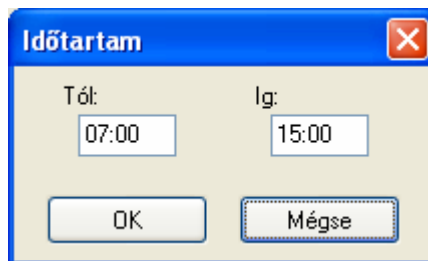


Az „Általános célú Ütemezők” tartalmazzák az idő szerint szabályozott belépési jogosultságot. A „Hozzáad” gombbal új ütemezőt hozhat létre, egy ütemező szerkesztéséhez jelölje ki az adott ütemezőt a listából, és kattintson a „Szerkeszt” gombra.

Az **Ütemező** ablakban meg kell adni az ütemező nevét, továbbá meg kell határozni a hét napjaira, továbbá az Ünnepnep csoportokra (H1, H2, H3, H4) idő intervallumokat, amikor a felhasználó beléphet.



Az **Ütemező** ablakban kattintson az adott napra, majd kattintson a „Szerkesztés” gombra, és adja meg az idő intervallumot és kattintson az OK gombra.

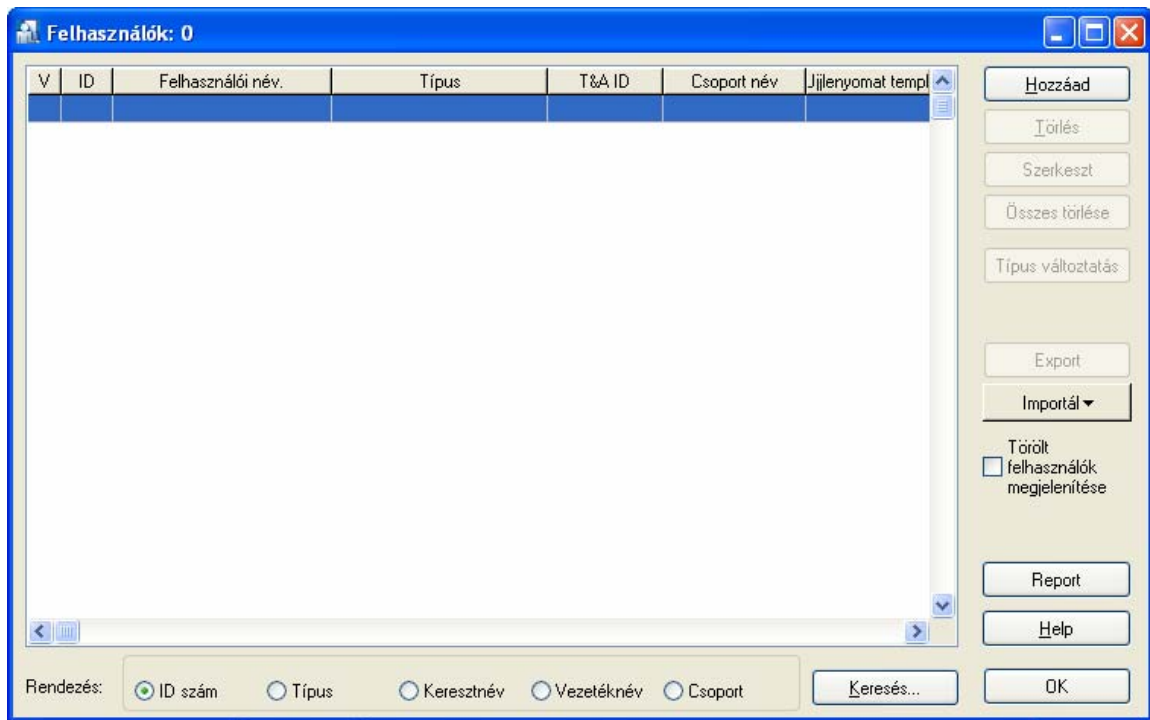


Miután meghatározta az összes időtartamot az összes napra, kattintson az OK gombra az **Ütemezők** ablakban.

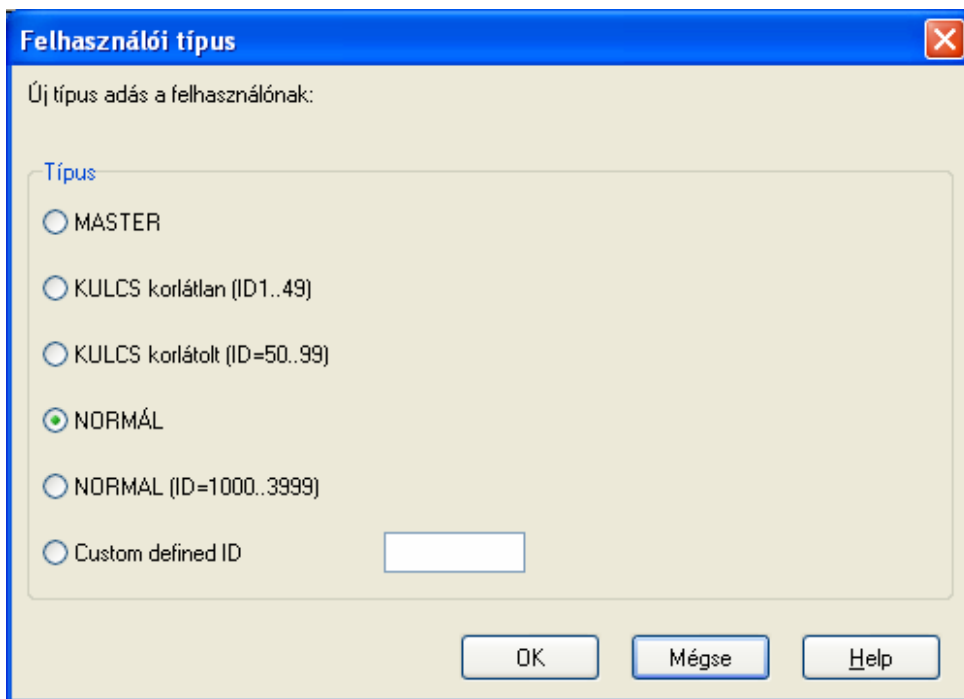
Felhasználók



A **Felhasználók** ablak az ikonra kattintással vagy a nyitható meg. Az ablak tartalmazza a felhasználók listáját. Beállítható a lista rendezési szempontja, kereshet benne név alapján.



A „Hozzáad” gombbal vehet fel új felhasználót.



A **Felhasználói típus** ablakban kiválaszthatja a felhasználó típusát.

**MASTER (ID=0)** – Egy rendszerben csak egy MASTER kártya lehet. A MASTER kártya jogosult bármelyik ajtón belépni bármikor, és megváltoztatni a vezérlők állapotát élesítetttről hatástalanítotttra. (A vezérlő élesített állapotában a NORMÁL felhasználók nem jogosultak belépni, ha csak külön AWA jogosultságot nem kapnak).

**Ha több vezérlő van a hálózatban, akkor minden vezérlőnél egy fizikai memóriatörlést kell elvégezni, és a kijelölt MASTER kártyát külön minden vezérlőnek a memória törlés során fel kell tanítani. A szoftveres programozás során ezt a MASTER kártyát kell felvenni.**

KULCS korlátlan (ID=1-49) – Maximum 50 ilyen típusú kártya lehet a rendszerben. Jogosultsága a kijelölt vezérlők élesítésére/hatástalanítására és a kijelölt ajtókon történő belépésre vonatkozik. (A vezérlő élesített állapotában a NORMÁL felhasználók nem jogosultak belépni, ha csak külön AWA jogosultságot nem kapnak).

KULCS korlátozott (ID=50-99) – Maximum 50 ilyen típusú kártya lehet a rendszerben. Jogosultsága a kijelölt vezérlők élesítésére/hatástalanítására vonatkozik csak. (A vezérlő élesített állapotában a NORMÁL felhasználók nem jogosultak belépni, ha csak külön AWA jogosultságot nem kapnak).

NORMÁL (ID=100-999) – A megadott jogosultsággal 1000 felhasználóig alap felhasználóknak (PR311, PR311-BK csak 1000 felhasználó tárolására képes).  
Jogosultak a kijelölt ajtón a belépésre. (A vezérlő élesített állapotában a NORMÁL felhasználók nem jogosultak belépni, ha csak külön AWA jogosultságot nem kapnak).

NORMÁL (ID=1000-4000) – A megadott jogosultsággal 1000 felhasználó felett (PR311, PR311-BK csak 1000 felhasználó tárolására képes, de a PR302 és a PR402 vezérlők 4000 felhasználót tárolhatnak).  
Jogosultak a kijelölt ajtón a belépésre. (A vezérlő élesített állapotában a NORMÁL felhasználók nem jogosultak belépni, ha csak külön AWA jogosultságot nem kapnak).

A megfelelő típus kiválasztása után kattintson az OK gombra. A **Felhasználói tulajdonságok** ablak jelenik meg.

**Felhasználói tulajdonságok**

Érvényes felhasználó

Type: **NORMAL (100..999)** ID: **100**

Keresztnév:

Vezetéknév:

Csoport: [No group]

T&A ID:

PIN:

Kártya kód:

42 bites kártya kód:

26 bites kártya kód:

8+16 bites kártya kód:

Az ablakba illesztve

Fotó (110x144)

Felhasználó Érvényességi Idő

Kezdési dátum:

Lejárat dátum:

Ujjlenyomat minták:

Ujjlenyomat minták száma: **0**

Megjegyzés 1:

Megjegyzés 2:

Megjegyzés 3:

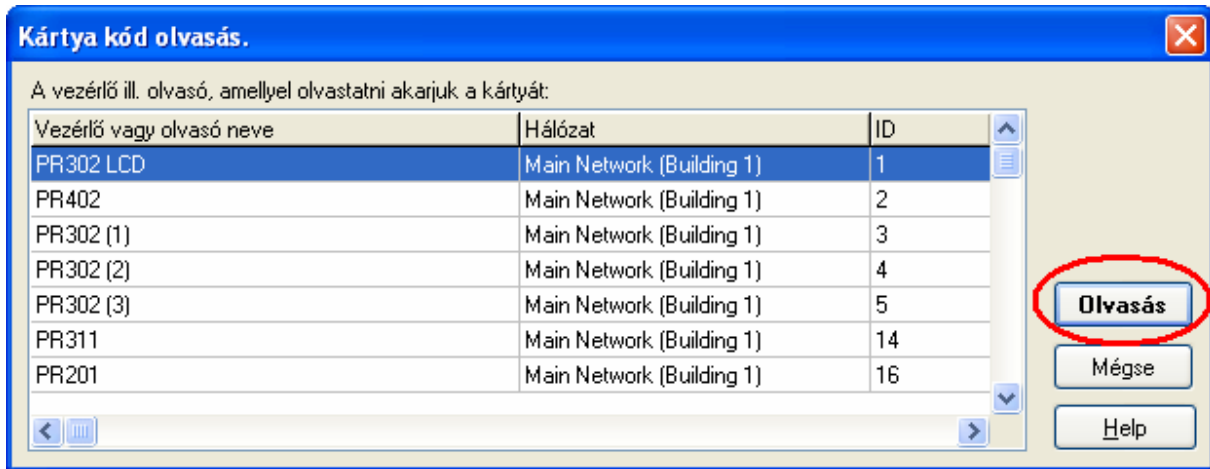
Megjegyzés 4:

Az „Érvényes felhasználó” legyen kipipálva, ha a felhasználó aktív. Ha fel akarja függeszteni a felhasználót, akkor vegye ki a pipát. (A felhasználó felfüggesztése azt jelenti, hogy a felhasználó nem léphet be egyáltalán sehova.)

Adja meg a felhasználó kereszt, -és vezetéknévét.

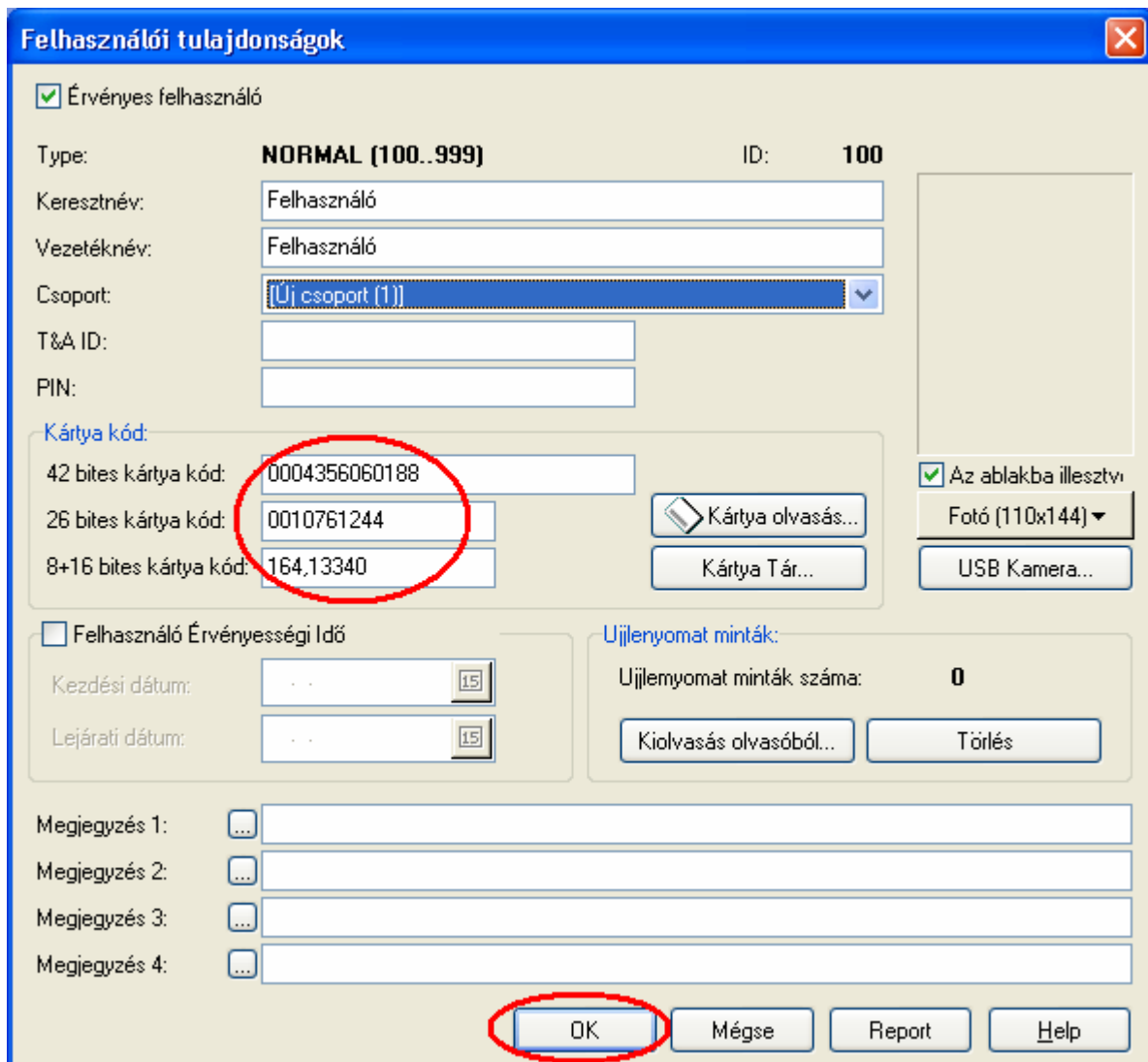
Válassza ki a „Csoport” görgető menüből a már korábban létrehozott csoportot.

Kattintson a „Kártya olvasás...” gombra a kártya kódszám beolvasásához.



A **Kártya kód olvasás** ablakban válassza ki a vezérlőlistából azt a vezérlőt, amellyel be akarja olvasni a kártyakódszámát. Kattintson az „Olvasás” gombra, majd olvastassa a kártyát a kijelölt vezérlőn vagy a hozzá kapcsolt segédolvasón.

A kártya beolvasás után a kártya száma megjelenik a **Felhasználói tulajdonságok** ablak „Kártya kód:” soraiban.



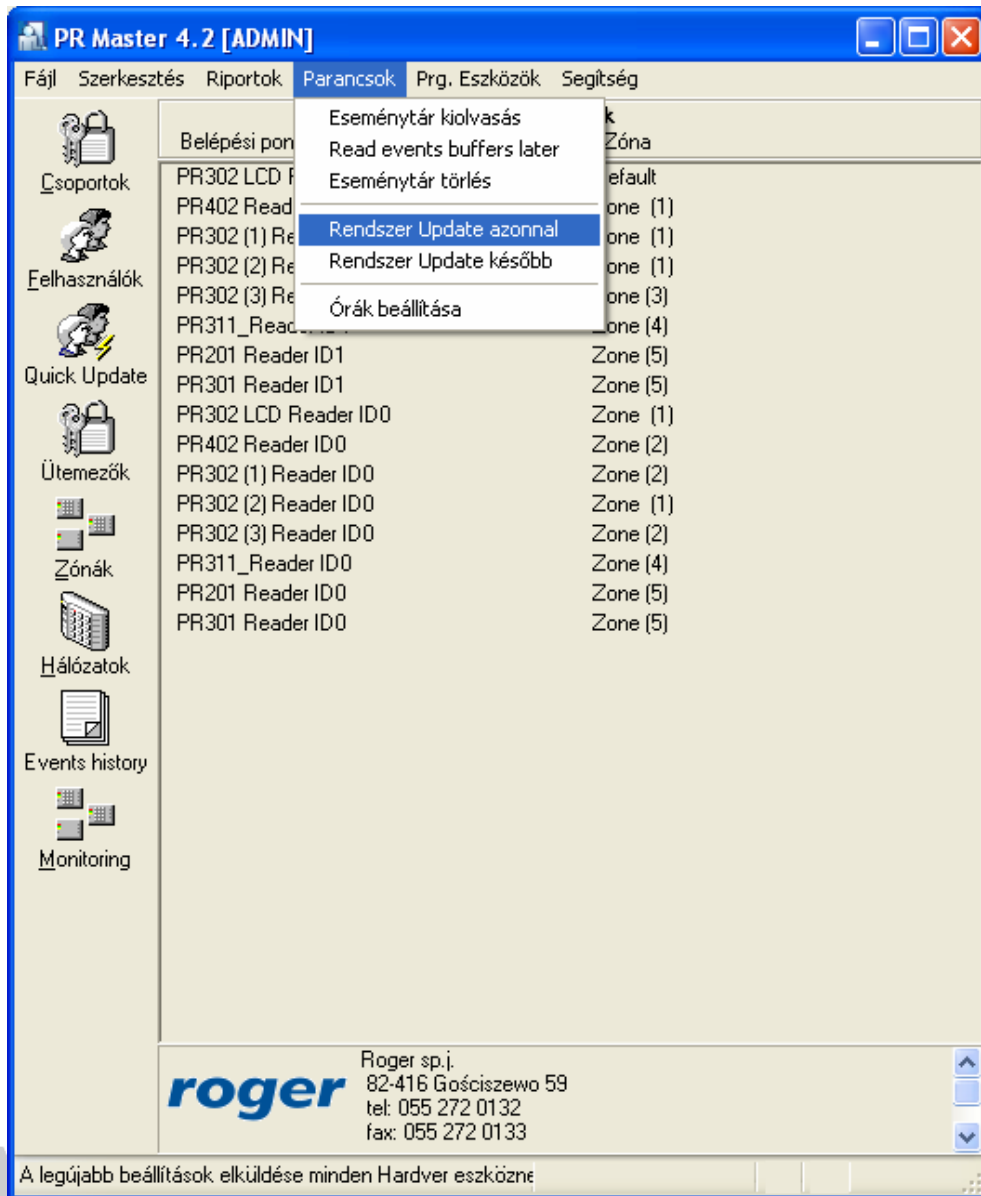


A kártyakód beolvasása után kattintson az OK gombra, ezzel visszatér a **Felhasználók** ablakhoz. Az új felhasználó bekerül a felhasználók listájába a főbb adatának megjelenítésével.

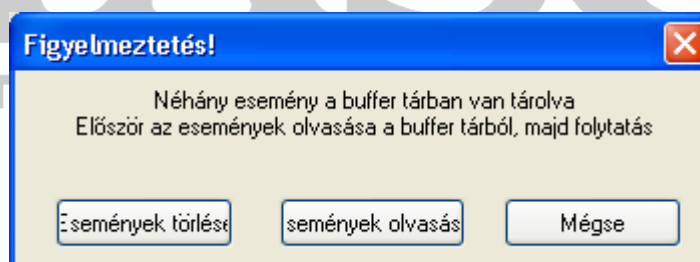
Az összes felhasználó felvételét az előző művelet sor megismétlésével kell elvégezni. Miután az összes felhasználót felvette, kattintson az OK gombra a **Felhasználók** ablakban.

A beállítások áttöltése a vezérlőkbe

Végül a beállításokat el kell küldeni a vezérlőknek. Az adatok elküldéséhez válassza a felső menüben a **Parancsok** menüpontot, azon belül a „Rendszer Update azonnal” parancsot.



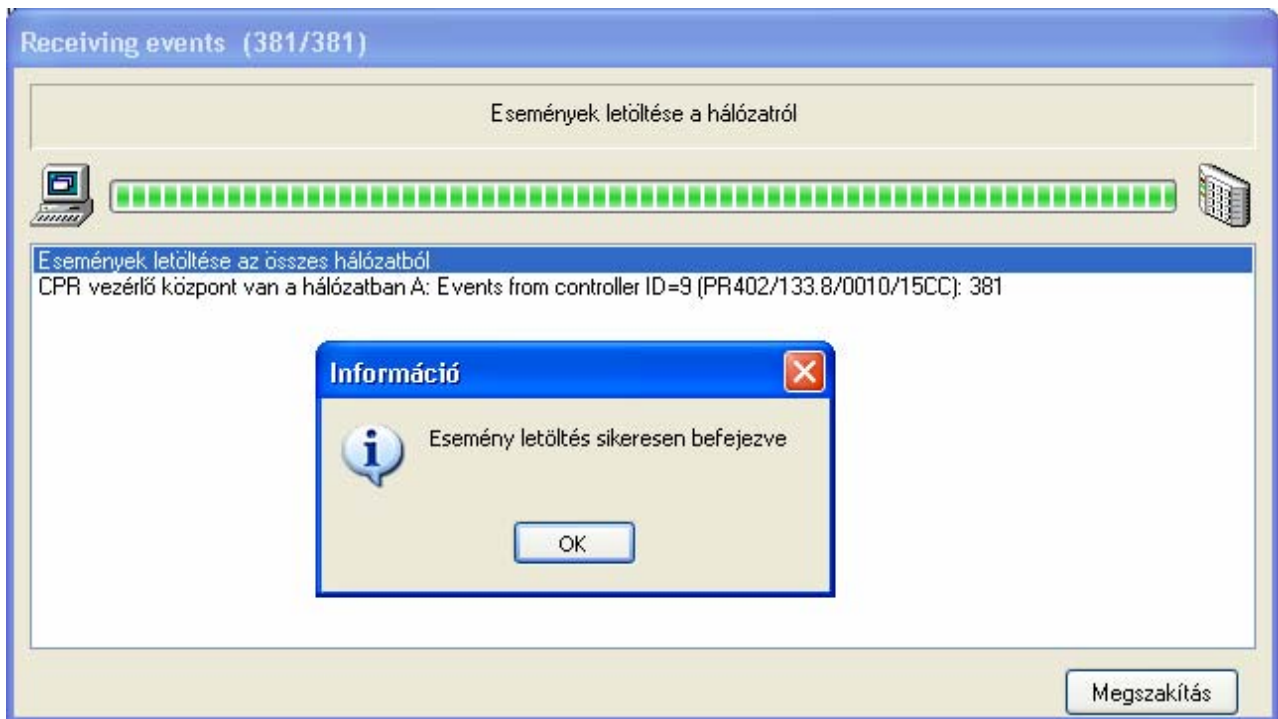
A következő ablak jelenik meg:



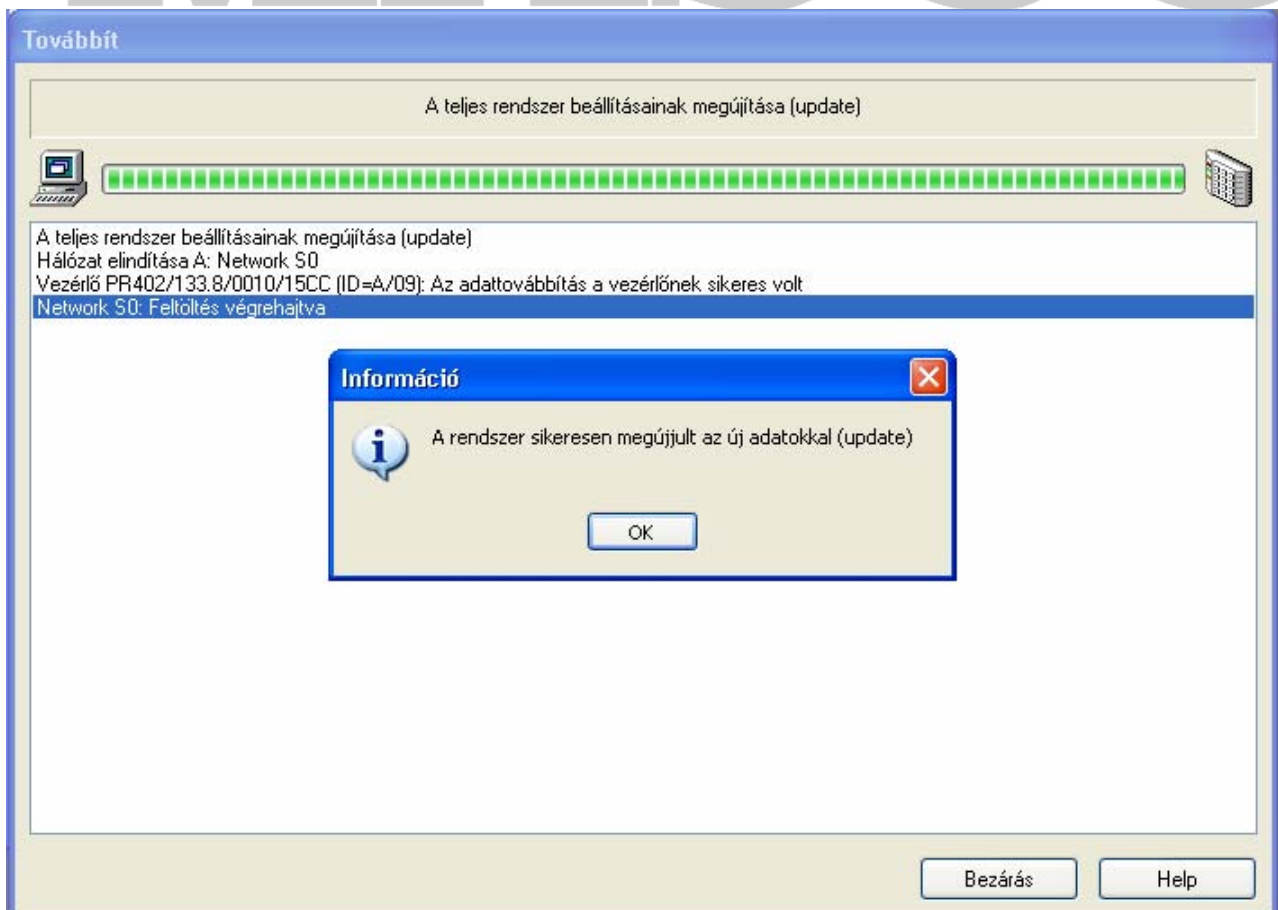


Ha az „Események törlése” gombot választja, akkor a vezérlőkben tárolt események a szoftver adatbázisába áthelyezés nélkül törlésre kerülnek.

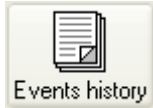
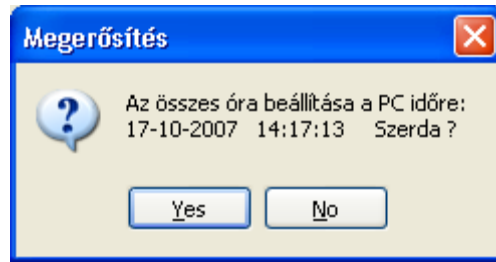
Ha az „Események olvasása” gombot választja, akkor az eseményeket a szoftver kiolvassa és elmenti az Eseménylistába.



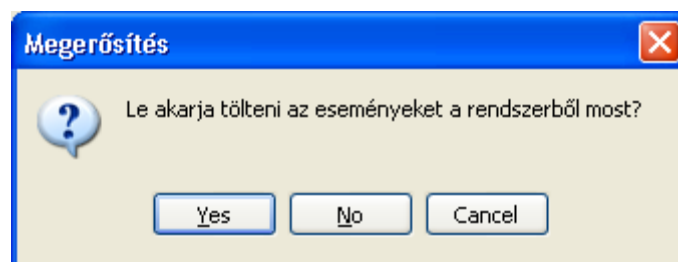
Ez események letöltése után kattintson az OK gombra. A rendszeradatok feltöltése automatikusan elindul. A feltöltés befejeztével kattintson az OK gombra.



A következő üzenet automatikusan megjelenik. A PC rendszeridejével frissítheti a vezérlők belső óráját.



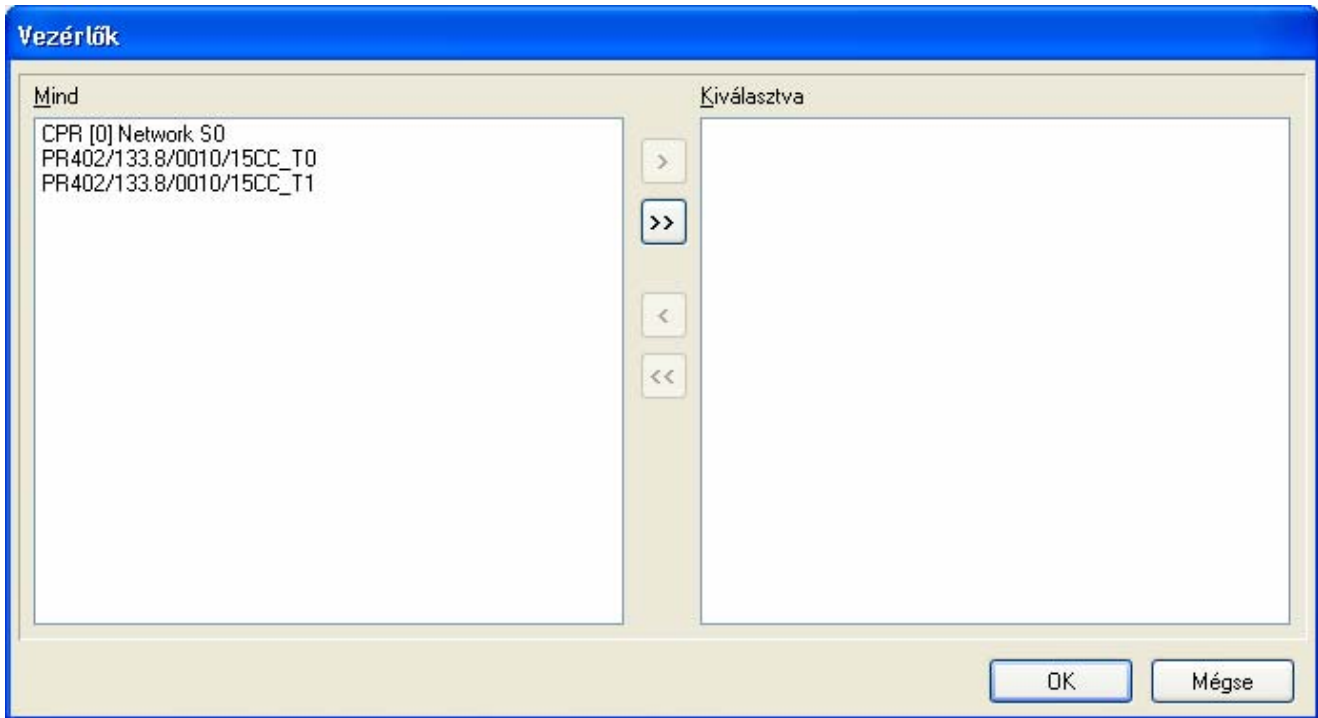
Az eseménylista megtekintéséhez kattintson a fenti ikonra. A következő üzenet jelenik meg:



Ha a „Yes” gombra kattint, az eseményletöltés megkezdődik. Az eseményeket a szoftver kiolvassa és elmenti az Eseménylistába. Kiolvasás után a program felajánlja az eseményszűrőt. A **Szűrő Konfiguráció** ablakban beállíthatja, hogy milyen eseményeket akar megjeleníteni.



A „Szűrés aktiválás” kipipálása után hozzáférhetővé válnak az „Aktív alszűrők” a „Szűrési mód” és dátum szerinti szűrés.



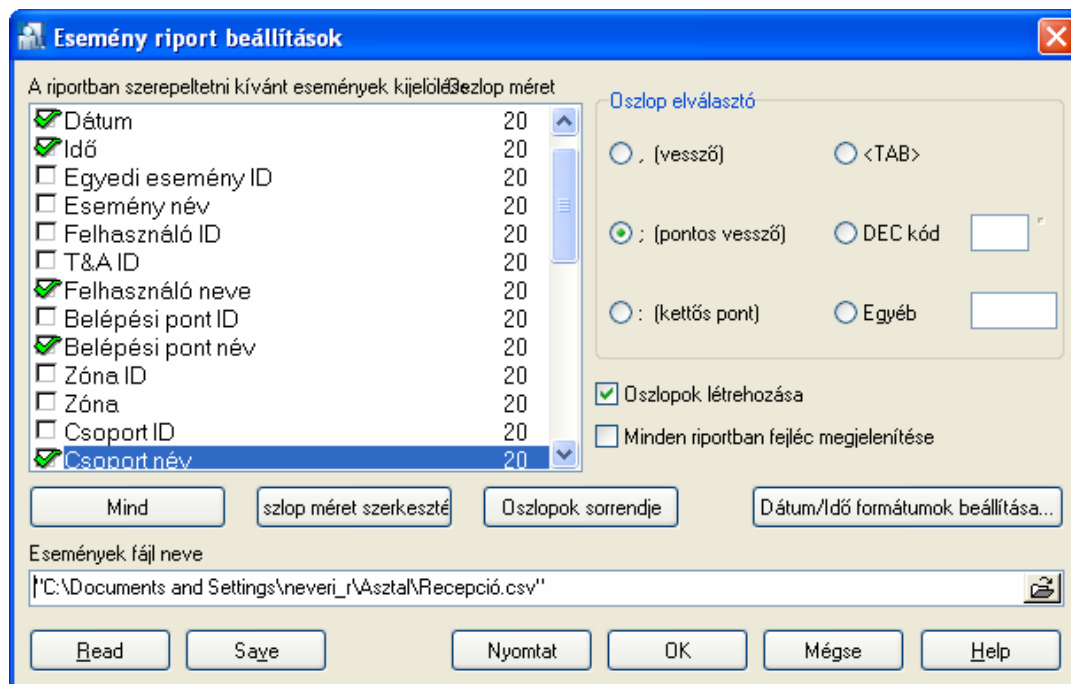
A „Vezérlők” gombbal például kiválaszthatja, hogy melyik vezérlő eseményeit akarja megjeleníteni. A szűrés aktiválásához át kell helyezni a vezérlőt a „Kiválasztva” ablakba. A beállítások után kattintson az OK ablakra a **Szűrő Konfiguráció** ablakban.

**SECURITY & GATE AUTOMATION TRADE LTD.**

Esemény Napló									
Esemény	Sorszám	Dátum	Idő	Esemény	Belépési pont	Felhasználó	Csoport	Zóna	T&A Mód
	657730	2005.11.02.	7:56:40	Belépés Engedélyezve	PR402 Belépés	2. Felhasználó	Group (3)	Zone (1)	Belépés
	657739	2005.11.02.	7:56:50	Belépés Engedélyezve	PR402 Belépés	3. Felhasználó	Group (4)	Zone (1)	Belépés
	657748	2005.11.02.	7:57:00	Belépés Engedélyezve	PR402 Belépés	4. Felhasználó	Group (4)	Zone (1)	Belépés
	657821	2005.11.02.	14:43:00	Belépés Engedélyezve	PR402 Kilépés	5. Felhasználó	[No group]	Default	Kilépés
	657830	2005.11.02.	14:43:10	Belépés Engedélyezve	PR402 Kilépés	1. Felhasználó	Group (2)	Default	Kilépés
	657976	2005.11.04.	14:31:10	Belépés Engedélyezve	PR402 Kilépés	2. Felhasználó	Group (3)	Default	Kilépés
	657985	2005.11.04.	14:31:20	Belépés Engedélyezve	PR402 Kilépés	3. Felhasználó	Group (4)	Default	Kilépés
	657990	2005.11.04.	14:31:20	Belépés Engedélyezve	PR402 Kilépés	4. Felhasználó	Group (4)	Default	Kilépés

Navigation and filtering controls: < << >> > Szűrés Esemény Riport I&A Riport Speciális Riportok Reverse order FILTERED Events: 8

Az „Esemény Riport” gombra kattintva egy riportot hozhat létre a szűrt eseményekből.



Az **Esemény riport beállítások** ablakban kijelölheti, hogy milyen mezői legyenek a riportnak, illetve hova hozza a program a riport fájlt létre. A riport fájl **csv** kiterjesztésű. A „csv” kiterjesztés megnyitható az Excel programmal Külső adatok importálásával.

# MASCO

SECURITY & GATE AUTOMATION TRADE LTD.