

REX operátor összeszerelése

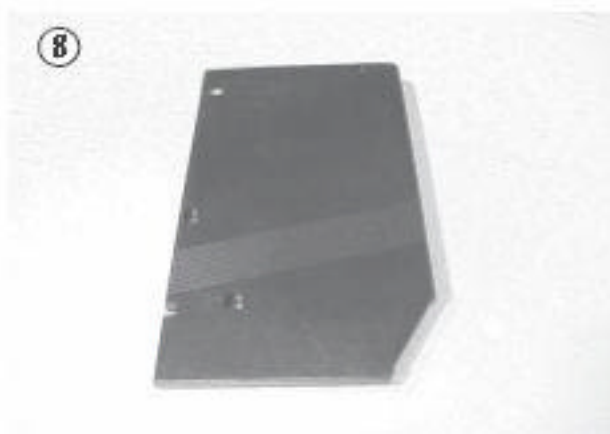
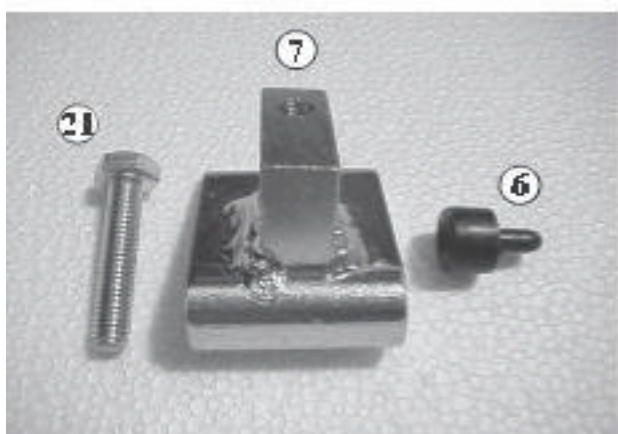
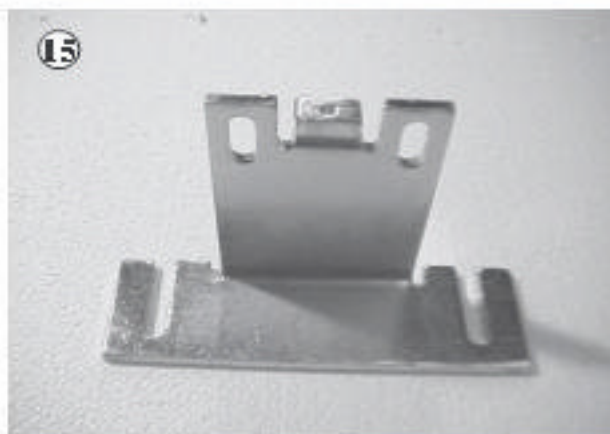
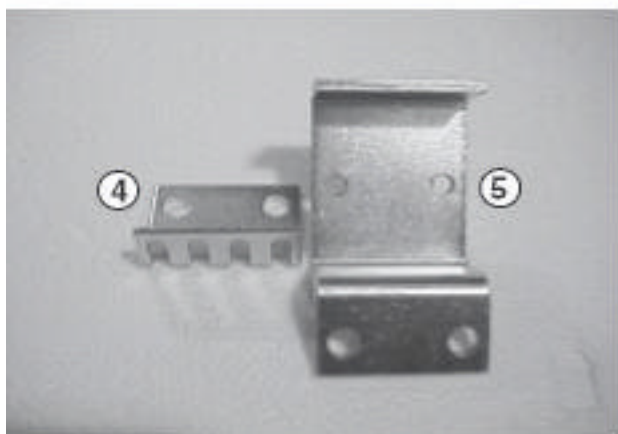
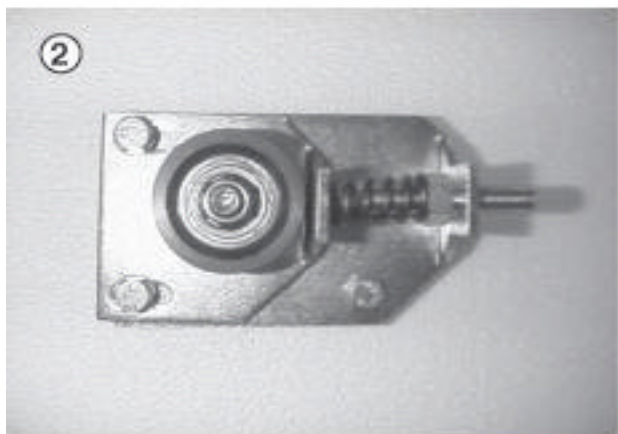
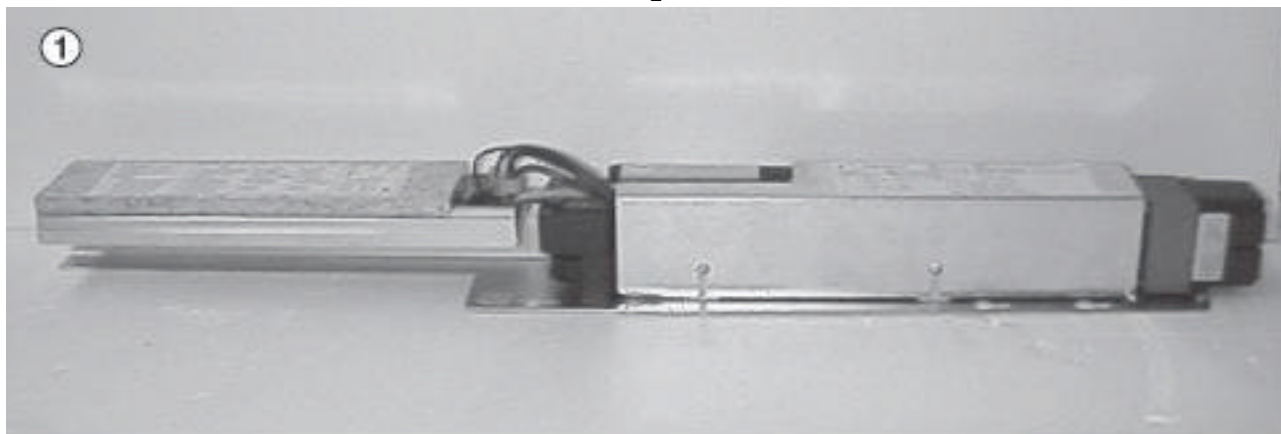
Szerelési technológiai utasítás

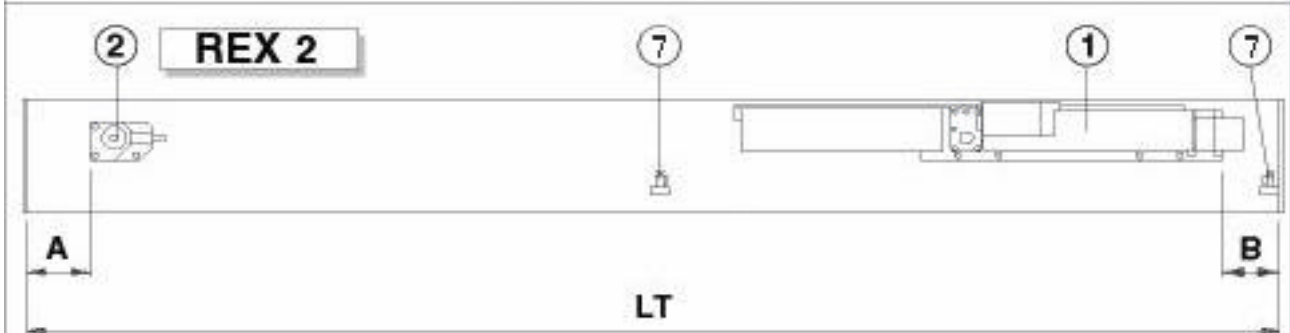
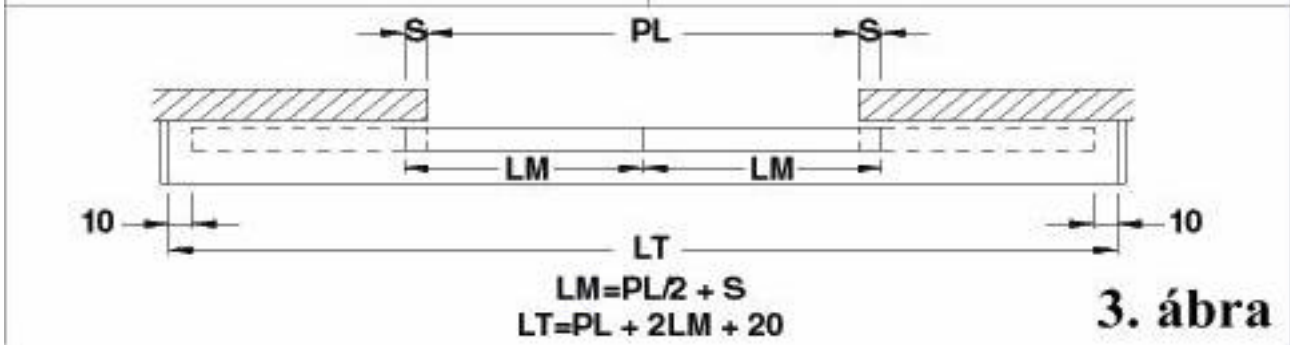
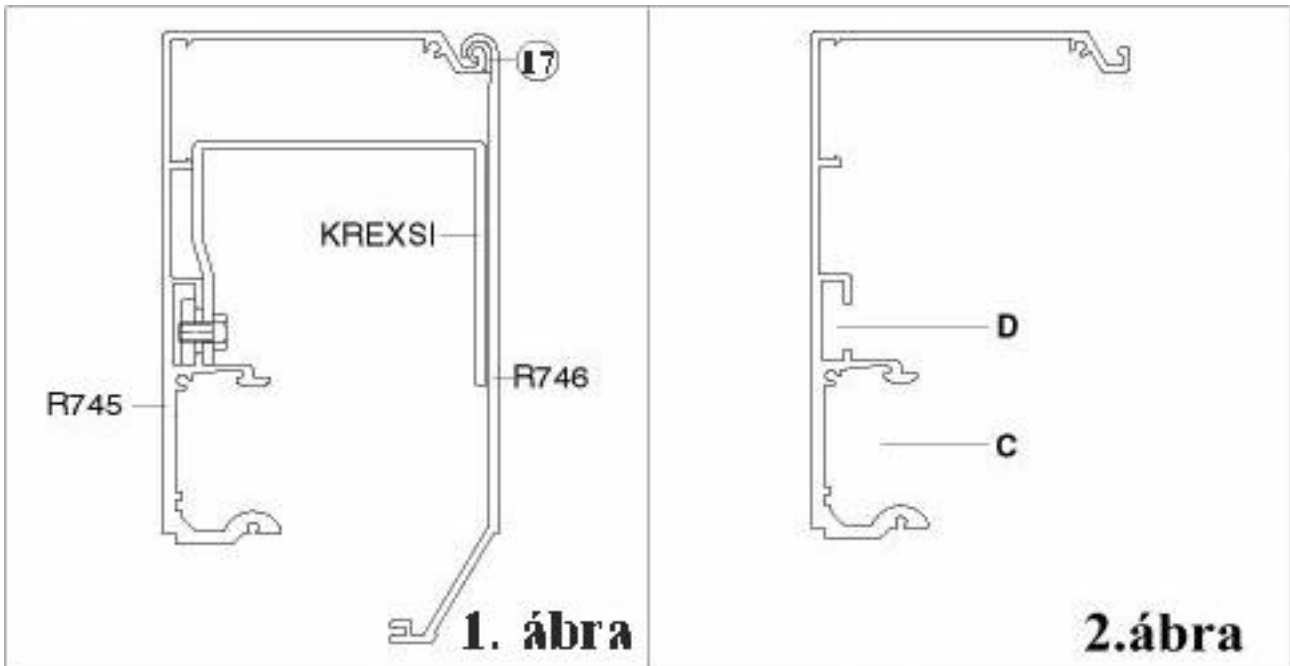
Változat: 03/2001

Dátum: 2001. augusztus

Összeállította: Dvorák László







1. táblázat REX2

4. ábra

LT [mm]	LM [mm]	A [mm]	B [mm]
2200	500	LM - 180	LM - 395
2400	600		LM - 495
2600	650		LM - 545
2800	700		
3000	750		
3200 (3)	800		
3600 (3)	900		

REX1 Dx / Sx

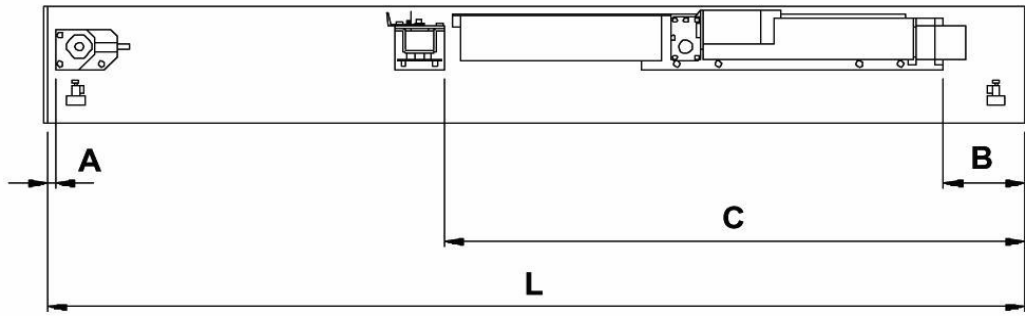
L [mm]	LA [mm]	A [mm]	B [mm] REX1 Dx / Sx	C [mm]	
				REX1 Dx	REX1 Sx
1800	900	35	LA - 670	LA + 150	5
2000	1000				
2200	1100				
2400	1200				
2600	1300				
2800	1400				
3000	1500				
*3200	1600				
*3600	1800				
*4000	2000				
*4400	2200				
*4800	2400				
*5200	2600				
*5600	2800				
*6000	3000				
*6600	3300				

REX2

L [mm]	LA [mm]	A [mm]	B [mm]
2200	500	LA - 180	LA - 395
2400	600		LA - 495
2600	650		LA - 545
2800	700		
3000	750		
*3200	800		
*3600	900		
*4000	1000		
*4400	1100		
*4800	1200		
*5200	1300		
*5600	1400		
*6000	1500		
*6600	1600		

REX 1 DX

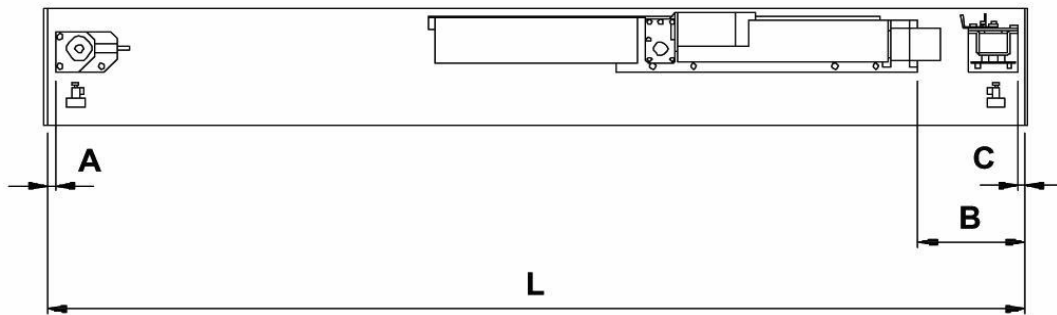
Jobbra nyíló



open → **nyitás**

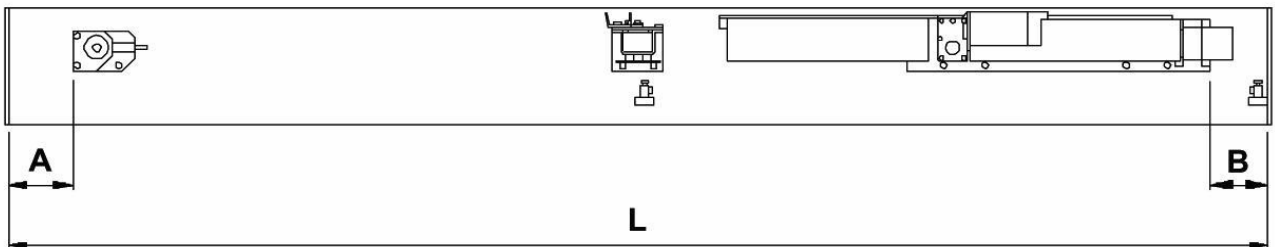
REX 1 SX

Balra nyíló



nyitás ← **open**

REX 2



Balra nyíló

REX1 Sx

← open
nyitás

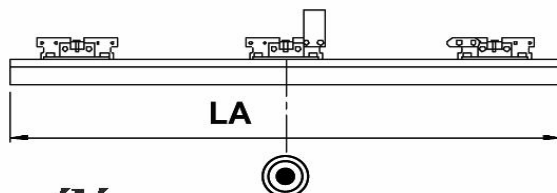


Jobbra nyíló
REX1 Dx

→ open
nyitás



Balra nyíló REX1 Sx LA >= 1800

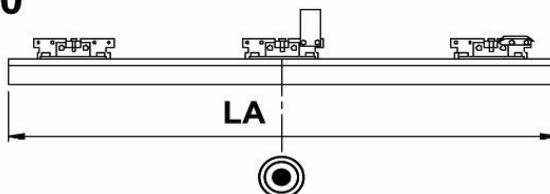


← open nyitás

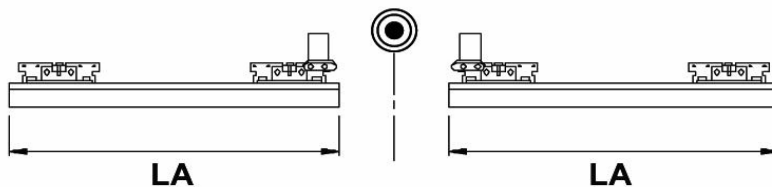
Jobbra nyíló

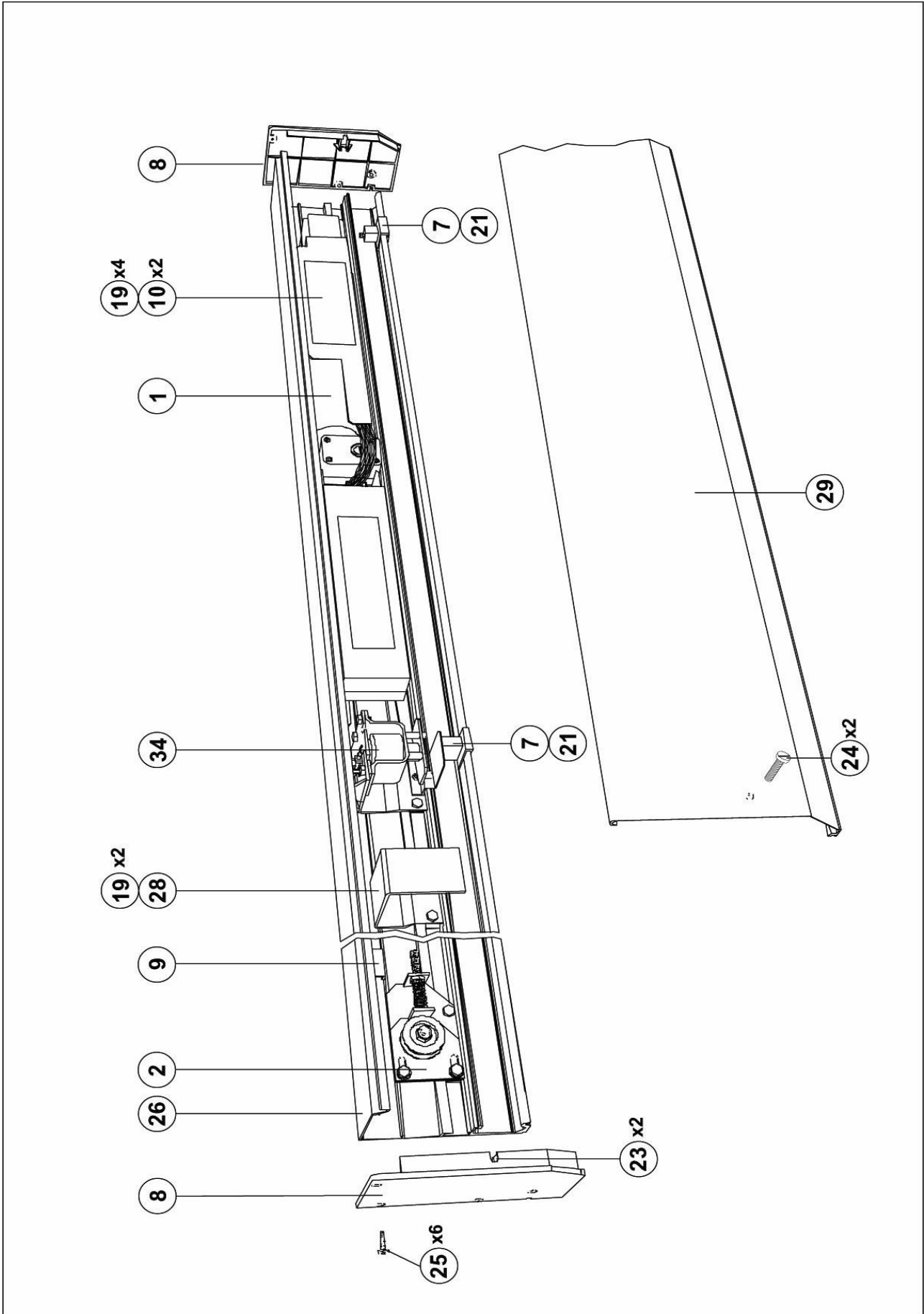
REX1 Dx LA >= 1800

→ open
nyitás

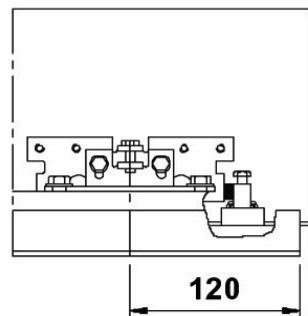
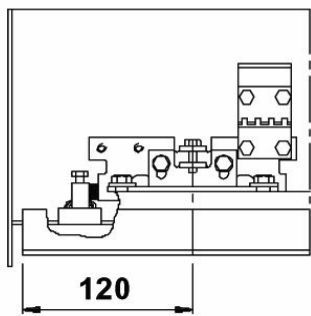
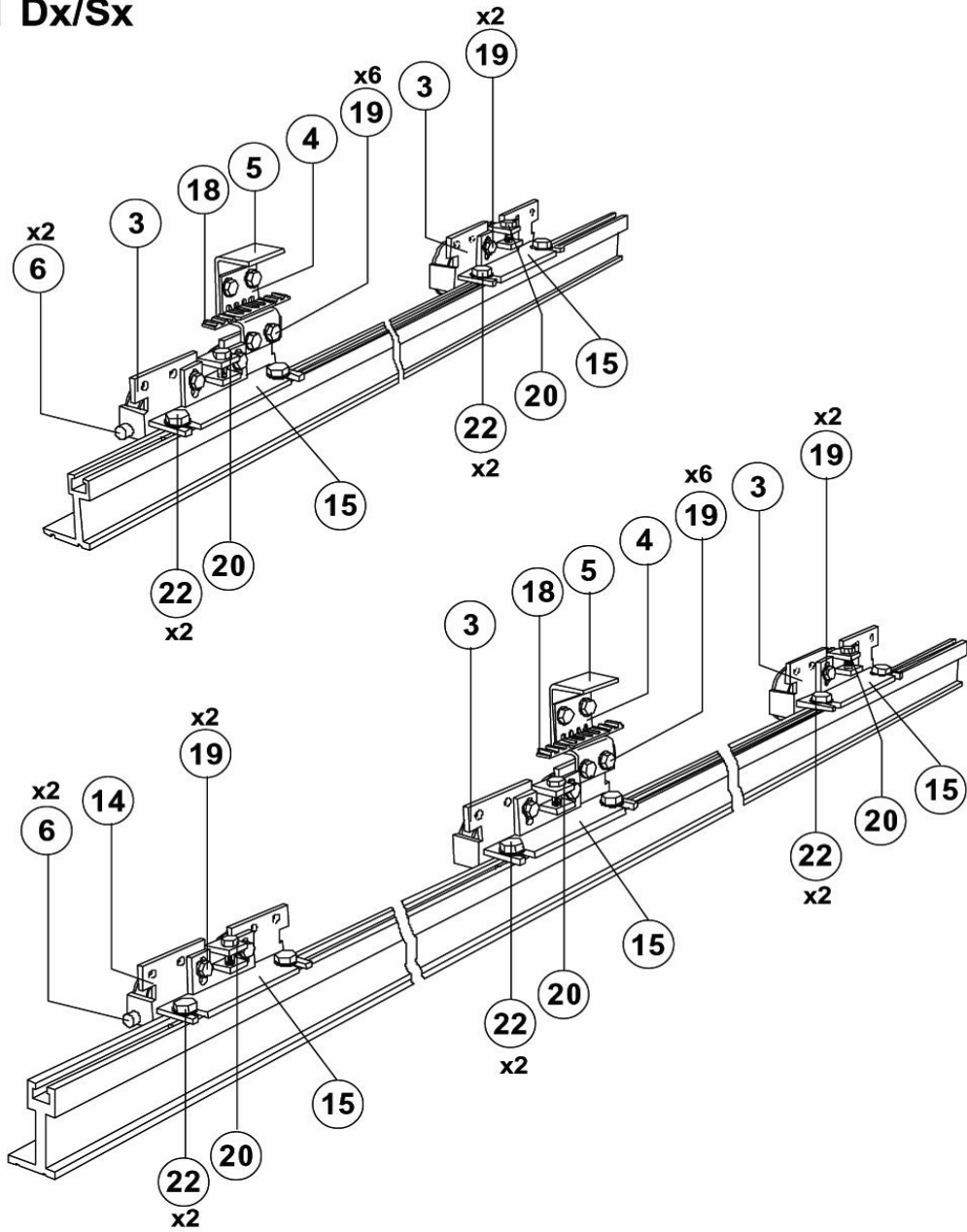


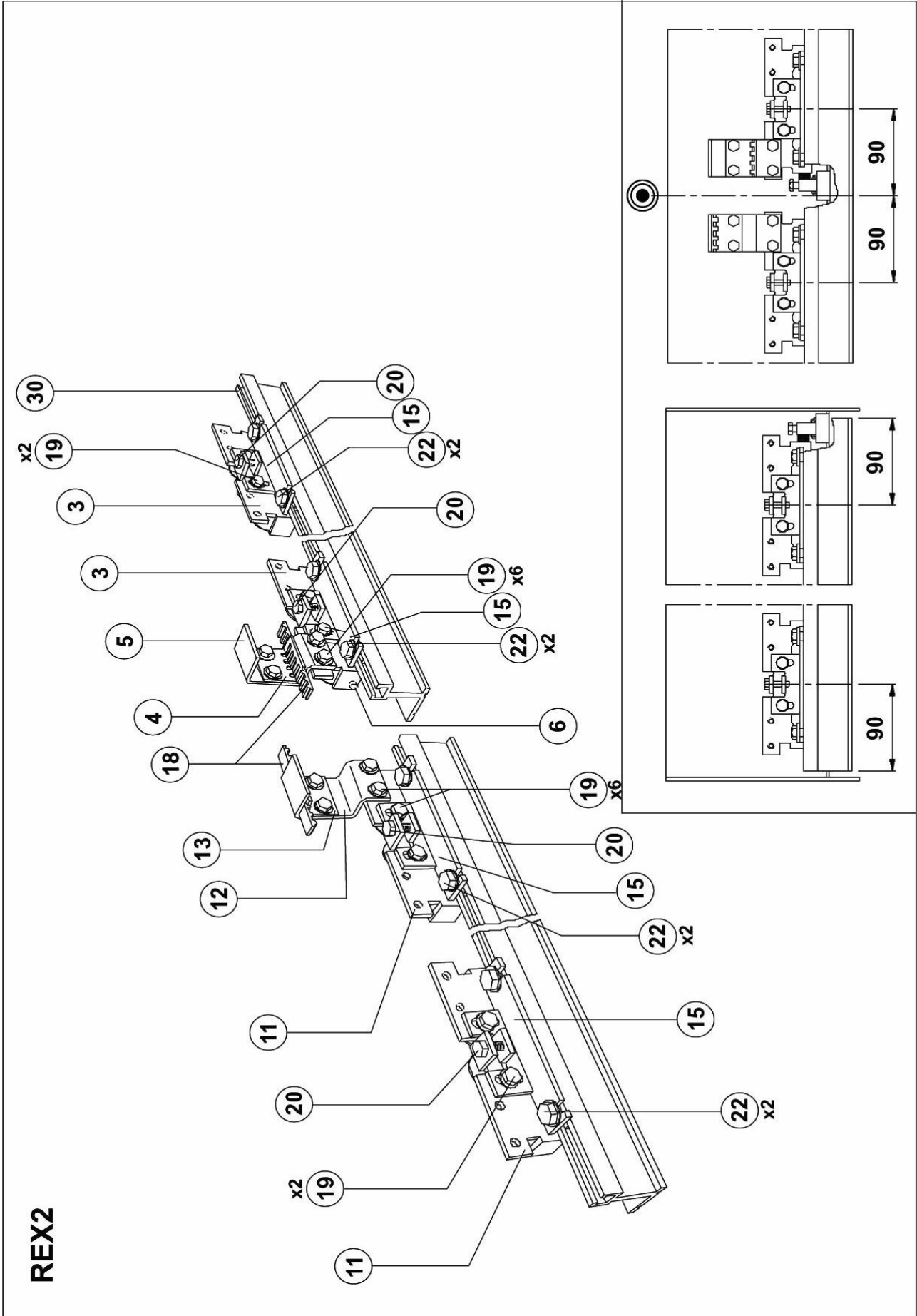
REX 2

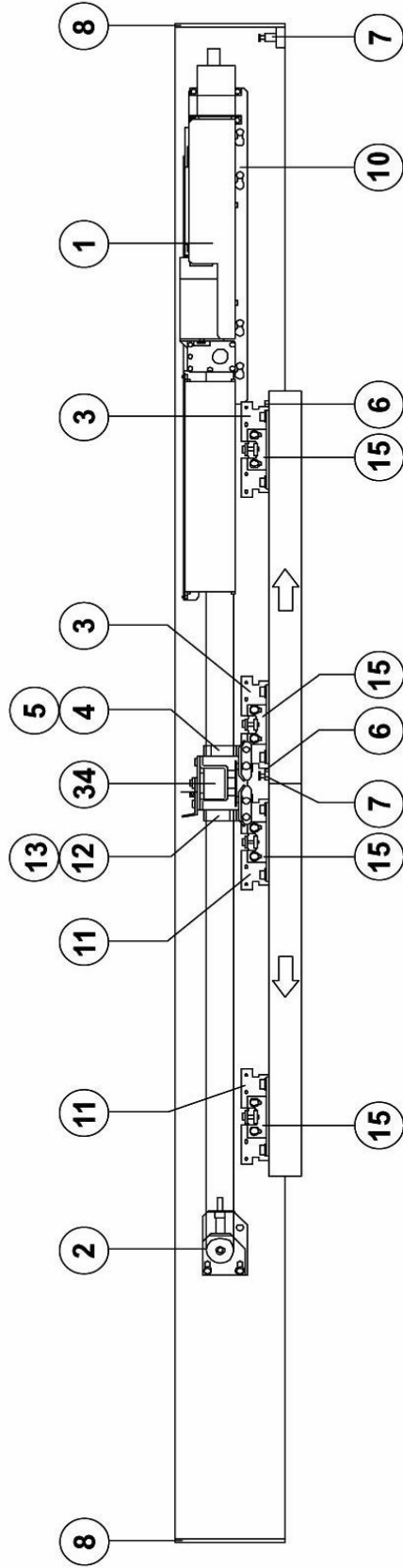
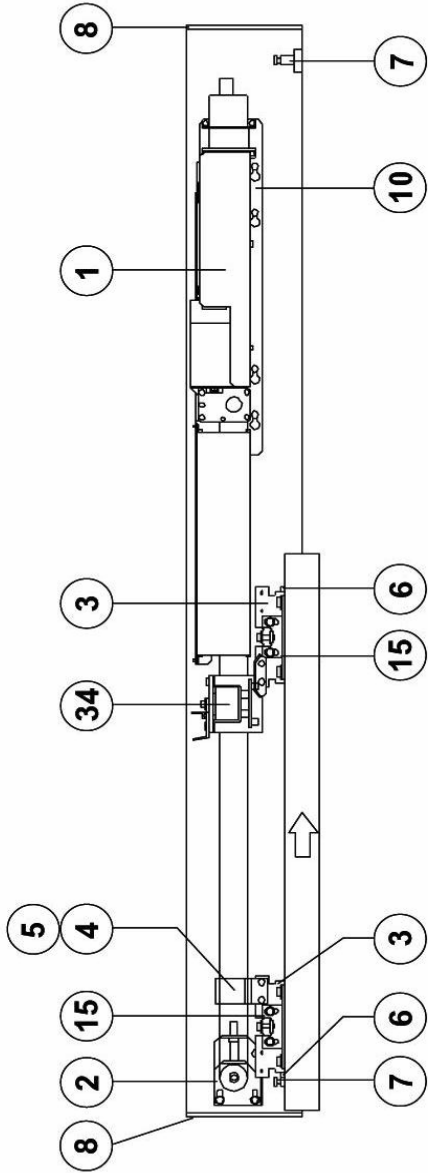


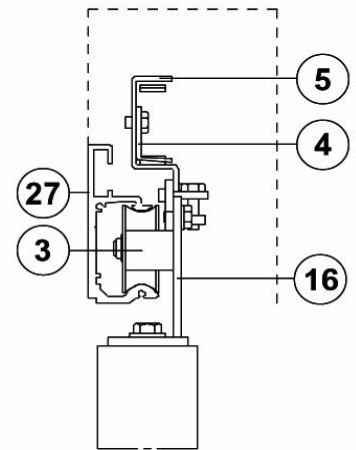
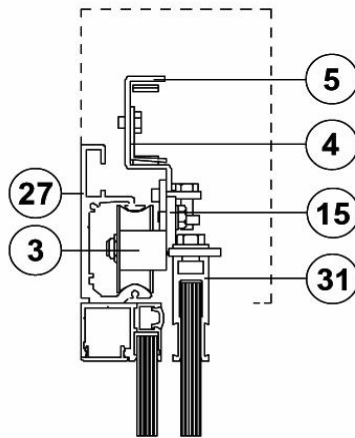
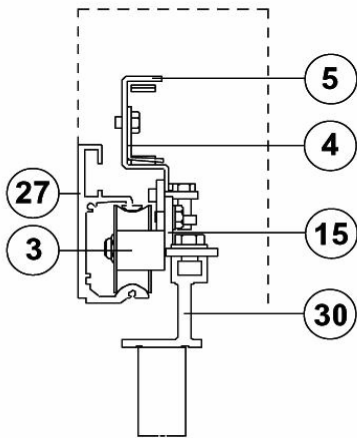
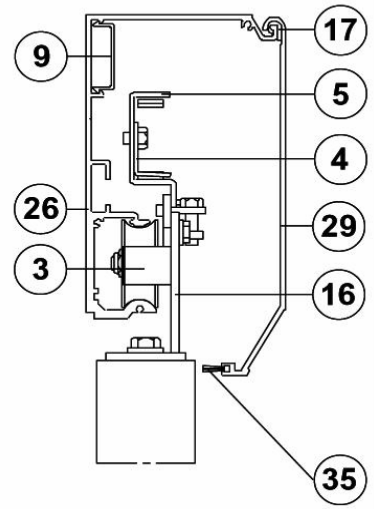
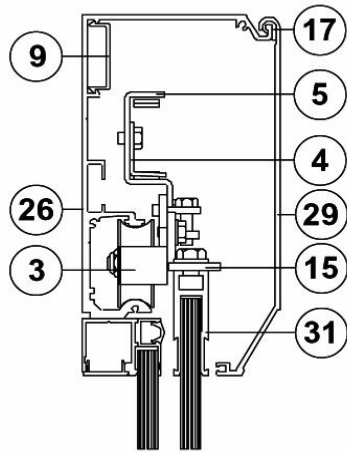
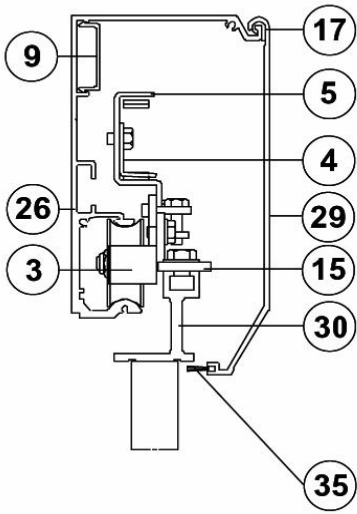


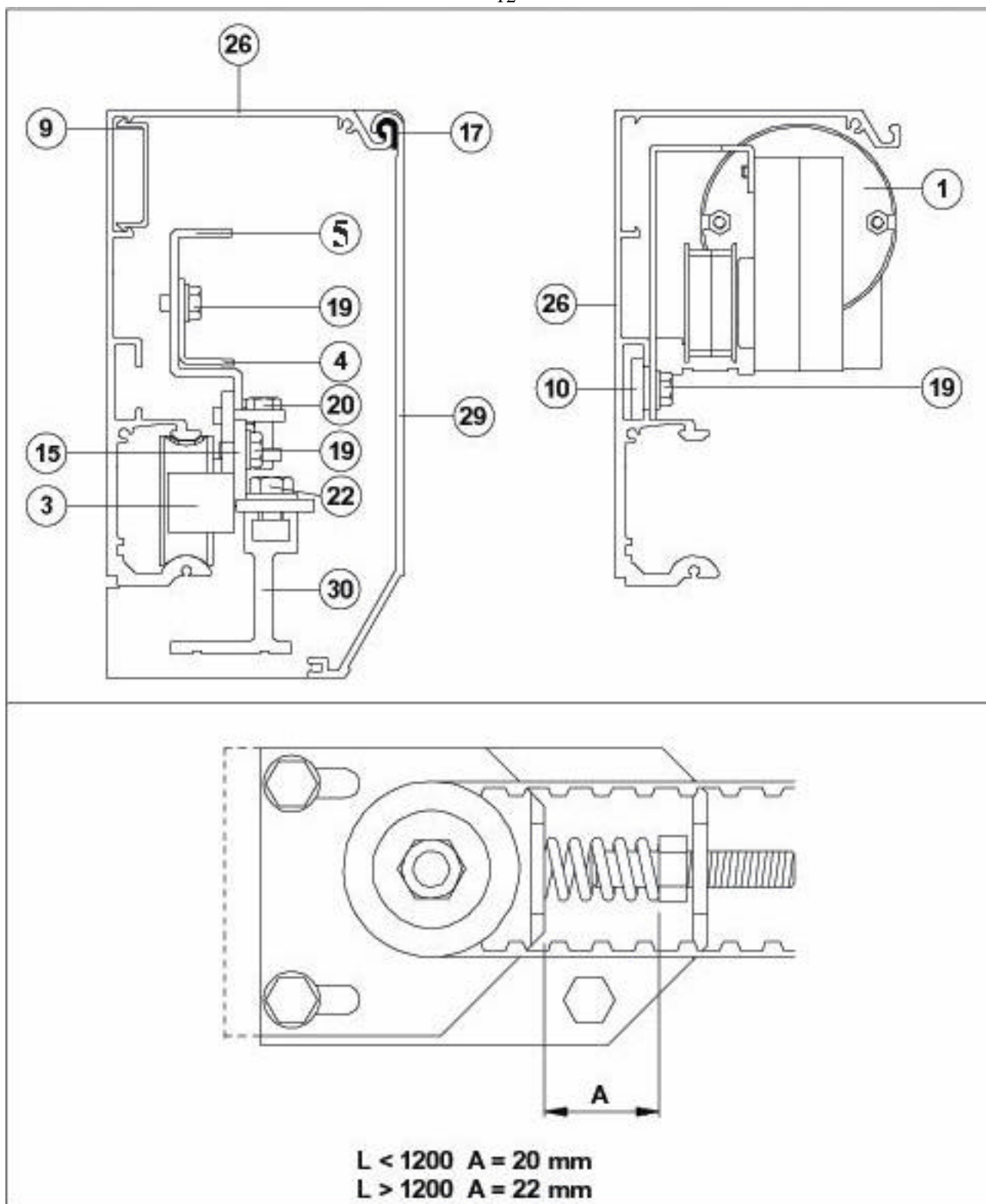
REX1 Dx/Sx

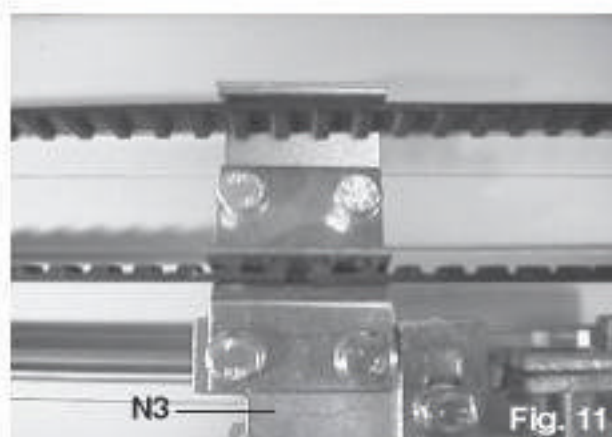
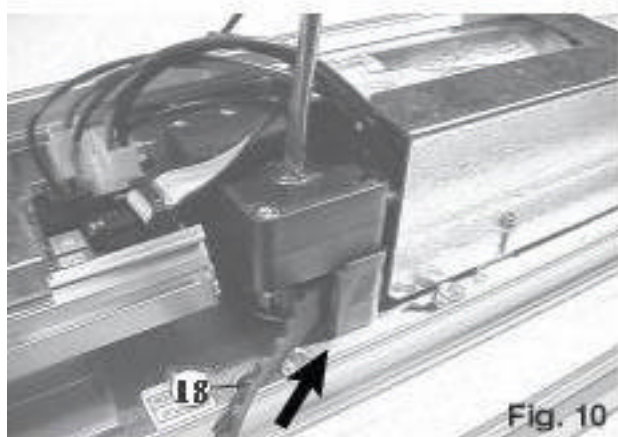
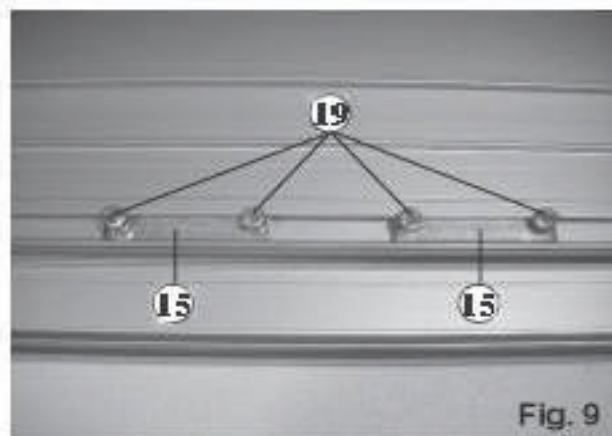
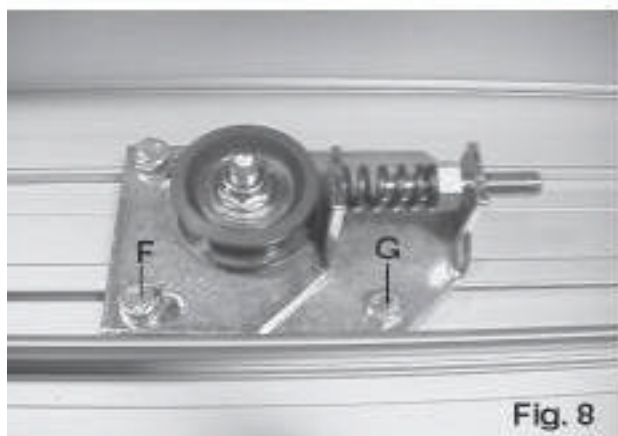
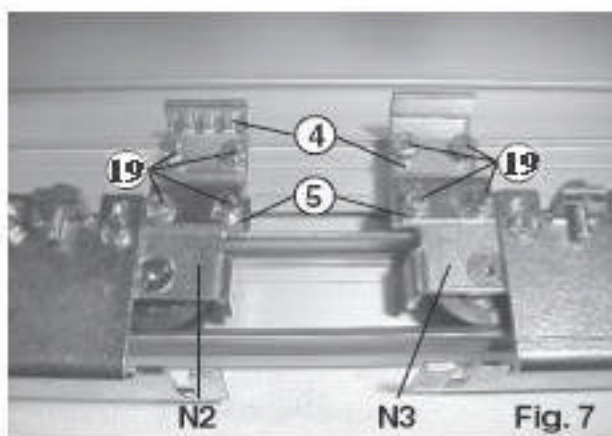
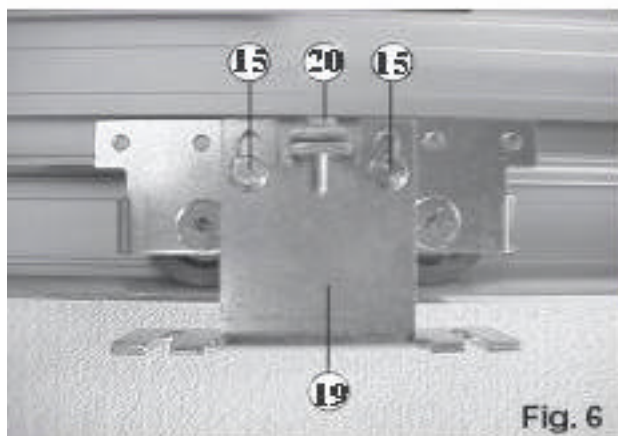
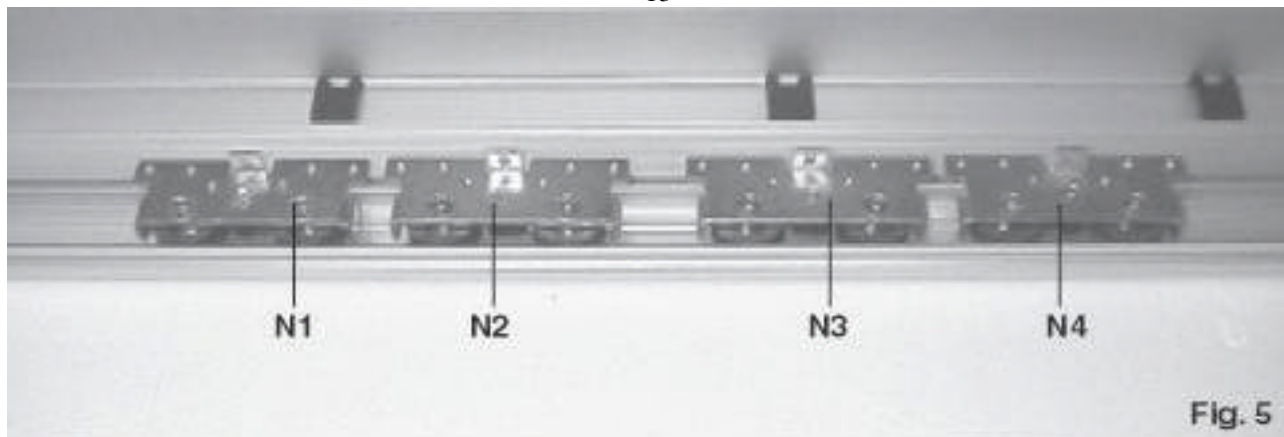


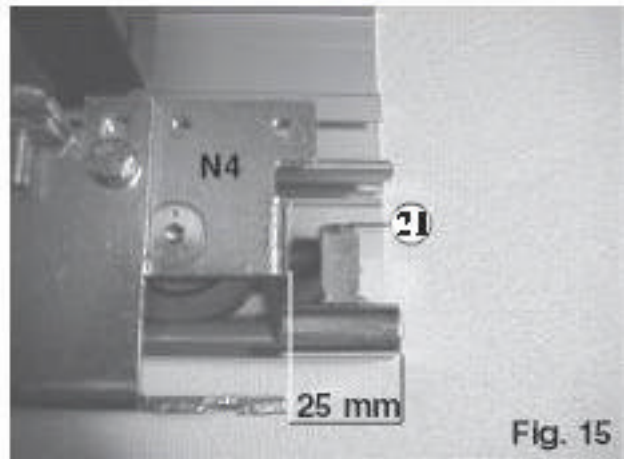
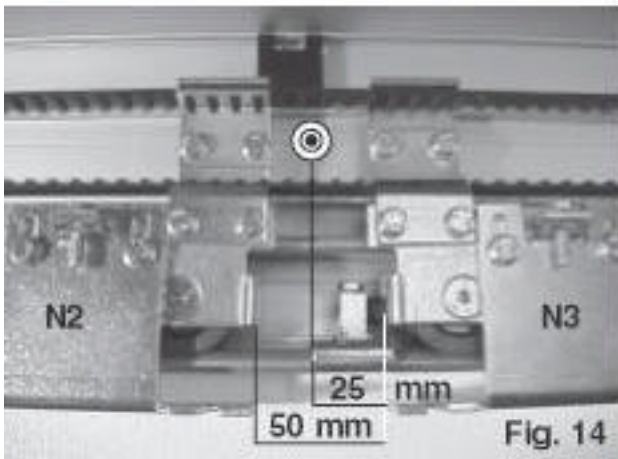
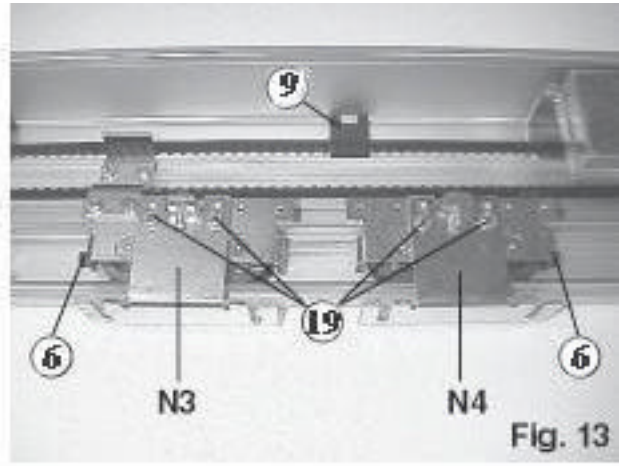
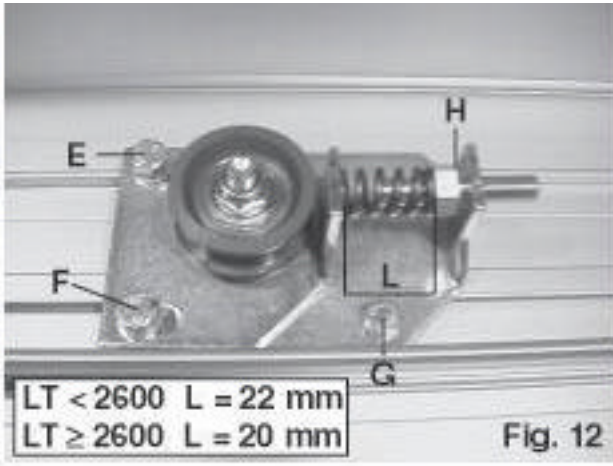












1. REX operátor összeszereléséhez szükséges szerelvények						
Kód száma	Tétel száma	Tétel megnevezése	mérték egység	Szükség es db.	Melyik oldalon található	Megjegyzés
KREX1 készlet	1	Vezérlő és vontató egység	db.	1	2,3,7,10,12	
	2	Szífeszítő egység	db.	1	2,3,7,10,13,14	
	3	Hordozó kocsi egység	db.	2/m. szárny	2,8,9,10,11,12,13	
	4	Fésűs szíjszerelék	db.	1	2,8,9,10,11,12,13	
	5	Szífrogzító kapocs szerelvény	db.	1	2,8,9,10,11,13	
	6	Gumírozott ütköző a széleken	db.	2	2,8,9,10,14	
	7	Ütköző konzol	db.	2	2,3,10	
	8	Végzáró fedél	db.	2	2,7,10	
	9	Bepattintós vezeték tartó	db.	10	7,14	
	10	Biztonsági alkatrészek NYÁK –lemeze	db.	2	7,10	
	-----	CEL PR vetítő szem	pár	1	-----	
KGTVGC második ajtószárnyhoz	11	Hordozó kocsi egység a második mozgó szárnyhoz	db.	2/m. szárny	9,10	csak 2 mozgónál
	12	Fésűs szíjszerelék	db.	1	9	csak 2 mozgónál
	13	Szífrogzító kapocs szerelvény	db.	1	9	csak 2 mozgónál
KREXCS	14	Hordozó kocsi, ha az ajtószárny>1600mm	db.	1	8	
KREAIC	15	Ajtószárny összekapcsoló készlet	db.	2	2,8,9,10,11,12,13	
KREXAS	16	Egyszerűsített ajtószárny kapcsoló támasz készlet	db.	2	11	
OP851B	17	Operátor fedél gumitömítés	m	Lop	3,11,12	
OKL050A	18	Bordás szíj	m	2xVP +300	8	
K5739610R	19	Hatlapfejű, M6x10 galvanizált csavar + alátétcsavar	db.	36	7,8,9,13,14	
OK5739620	20	Hatlapfejű M6x20 galvanizált csavar	db.	3	8,9,2	
OK5739630	21	Hatlapfejű M6x30 galvanizált csavar	db.	8	2,7	
K5739814R	22	Hatlapfejű M8x14 galvanizált csavar +alátét	db.	1	8,9	
OK55886	23	Galvanizált M6 -as anya	db.	2		
K6107610	24	Hengeresfejű M6x10 galvanizált csavar	db.	2	7	
OK694313SPN	25	Önmetsző 3,9x13 csavar fekete	db.	2	7	
OKNR745	26	Operátor profil	m	Lop	7,11,12	
KREXSI	28	Közbülső támasz	db.	1	7	
OKNR746	29	Operátor fedél	m	Lop	7,11,12	
OKNP833	30	Keretes ajtószárny függesztő profil	m	2 x Lm	9,11,12	30 v. 31
K30AC1356	31	Keret nélküli (edzett üvegű) ajtószárnyhoz függesztő profil	m	2 x Lm	11	
OKP515AB	32	Alsó megvezető keretezett ajtószárnyhoz	db.	2		32 v. 34
OKP369	33	Alsó megvezető a keret nélküli (edzett üvegű) ajtószárnyhoz	db.	2		
OKZ18REX	34	Elektromechanikus záregység, kézi lazítóval	db.	1	7	
YSPA14	35	Kefe az operátor fedélbe	m	Lop	11	

2. Méretek és a részegységek belső elhelyezése

2.1 Két mozgószárnyat működtető operátor

A 3. ábra lehetővé teszi a mozgó szárnyak (LM) szélességének és a szerelt operátor hosszának (LT) a meghatározását, az áthaladási nyílásméret (PL) és az ajtószárny átfedés (S) függvényében, két mozgószárnyat működtető operátornál.

A 4. ábra és az alatta lévő 1. táblázat, valamint a 4. oldal alsó részén lévő táblázat ad tájékoztatást az egyes részegységeknek az operátoron belüli elhelyezéséről, az operátorhossz (LT) függvényében a két mozgószárnyat működtető operátornál.

2.2 Egy mozgószárnyat működtető operátor

Az 4. oldalon lévő felső táblázat, és a 5. – 6. oldali ábrák tájékoztatnak az egy mozgó szárnyat működtető operátornál az egyes részegységek elhelyezéséről a szerelt operátorhossz (L) függvényében.

MEGJEGYZÉS: a (KREXSI) belső támaszt akkor használni, ha a darabolt operátor hossz (LT) egyenlő vagy nagyobb 3200 mm –nél.

3. REX operátor szerelése

Szerelési művelet	Művelet kiinduló anyaga	Művelet leírása	Művelet végeredménye
M6 x 20 csavarok befűzése	Méretre vágott, OKNR745 operátor profil (26) és M6x20 csavarok (20)	Az operátor két fogadó hornyába összesen 36 db. csavar befűzése	Csavarral ellátott operátor
Csavarral ellátott operátor	Csavarral ellátott operátor és a vezérlő és vontató egység (1)	Vezérlő és vontató egység (1) beszerelése 3. oldali táblázatnak, és a 6. oldali ábrának megfelelően, típustól függően	Szerelt operátor 1.
Hordozó egység beszerelés, beszbályozás	Szerelt operátor 1, és hordozó egység (3)	Mozgószárnyanként 2 db. hordozó egységnek (3) az operátor görgőhoronyba történő befűzése	Szerelt operátor 2.
Szífeszítő beszerelése	Szerelt operátor 2. és szífeszítő egység (2)	A szífeszítő egység beszerelése az 4. oldali táblázatnak megfelelően, típustól függően	Szerelt operátor 3.
Zárszerkezet beszerelése	Szerelt operátor 3. és elektromechanikus záregység (33)	Zárszerkezet beszerelése a 4. oldali táblázatnak megfelelően, az „A” méretre	Szerelt operátor 4.
Bordás szíj beszerelése	Szerelt operátor 4. bordás szíj (18), valamint fésűs szíjszerelék (4), szíjrögzítő kapocs-szerelvény (5)	A bordás szíj átfűzése a vezérlő és vontató egység (1) fogaskerekén, majd az átvezetése a szífeszítő egység (2) görgőjén, a szíj végtelenítése a zárhoz közelebbi hordozó egységen (3), a fésűs szíjszerelék (4), és szíjrögzítő kapocs szerelvény (5) közé fogással és összecsavarozással	Szerelt operátor 5.
Bordás szíj feszítésének beállítása	Szerelt operátor 5.	Bordás szíj megfeszítése olyan mértékig, hogy teljes mozgási útja mentén felütődés mentes legyen, 14. oldali ábra „L” méret tartásával	Szerelt operátor 6.
Második mozgószárny bordás szíjhoz csatlakoztatása	Szerelt operátor 6. és hordozó kocsi (11)	A bordás szíj rögzítése a szíjszerelék (4), szíjrögzítő kapocs szerelvény (13) segítségével, a zárhoz közelebbi (másik szárnyat) hordozó kocsihoz	Szerelt operátor 7.
Ütközők felszerelése	Szerelt operátor 7. és ütköző konzol (7)	Az ütköző konzol (7) és gumírozott ütköző (6) beszerelése, és ütközési helyzetek előbeállítása	Szerelt operátor 8.
Belső elektromos bekötések elkészítése	Szerelt operátor 8. és csatlakozók és vezetékek	Elektromechanikus záregység (33) bekötése a vezérlő és vontató egységbe (1). Az összes bekötött vezetéknek az operátor profil tetejéhez rögzítése a bepattintós vezeték tartó (19) segítségével	Szerelt operátor 9.
Közbülső támasz és végzáró fedelek rögzítése	Szerelt operátor 9. és közbülső támasz (28), és végzáró fedelek (8)	A közbülső támasz (28) és a két végzáró fedél (8) felszerelése	Szerelt operátor 10.
Működőképesség ellenőrzése	Szerelt operátor 10.	A vezérlő és vontató egység (2) ideiglenes hálózatra kötése után, a megfelelő vezérlő kontaktusokra adott parancsok segítségével, a működőképesség leellenőrzése	Működőképes operátor

REX operátor szerelése (folytatás)

Szerelési művelet	Művelet kiinduló anyaga	Művelet leírása	Művelet végeredménye
Operátor fedél felhelyezése	Működőképes operátor, operátor fedél gumitömítés (17), és az OKNR746 operátor fedél (29)	Az operátor hornyára, a teljes hossz mentén az operátor fedél gumitömítés (17) felfűzése, és az operátor fedél (29) felhelyezése, rápattintása	Készre szerelt operátor
Telepítésre előkészítés, készletezés	Készre szerelt operátor, kiegészítő szerelvények: kézi zárlazító egység (33 –nak a része), fotocella adó + vevő, programkapcsoló, zárkeret díszprofilok, szerelt ajtószárnyak, alsó megvezető készlet (KIT AM), mozgás érzékelők, 3 x 0,75 vezeték, 6 erű vezeték	A kiegészítő szerelvények készletezése a készre szerelt operátorral együtt.	Telepítésre kész operátor + kiegészítő szerelvények

A bordás szíj beszereléséhez a következőket végezze el:

- Vezesse át a bordás szíjat a meghajtómotoron és a fogazott görgön (egy csavarhúzóval használva, ahogy azt a 10. ábra mutatja.).
- Vágja le a szíjat, és rögzítse a szíj két végét az N3 –as hordozó kocsi szíjösszekötő közepénél (11. ábra).
- Feszítse meg a bordás szíjat (12. ábra); lazítsa meg az E, F és G csavarokat és húzza meg a H csavart, amíg a rugó teljesen összenyomódik; ezután kézzel húzza az egész szíjfeszítő egységet és húzza meg a G csavart. Lazítsa meg a H csavart addig, amíg a rugó nekinyomódik az L helynek. Végül húzza meg az E és F csavarokat ezzel biztosítva a beállítást.
- (két mozgó szárnyú operátornál). A végállás ütközőhöz ütköztetett N3 hordozó kocsival rögzítse a bordás szíjat az N2 kocsinhoz, a 14. ábrának megfelelő méreteket figyelembe véve. **Vigyázat:** győződjön meg arról, hogy a középső hordozó kocsik közötti távolsága 50 mm legyen. Ha szükséges, akkor állítsa be ezt a távolságot a középső hordozó kocsiknak a közepre tolásával, és végül húzza meg a középső végállást megtartó csavarokat.

A besabályozásokhoz, a keretezett ajtószárnyak felszereléséhez, és beállításához, a vezetékek kiépítéséhez és az operátor működésbehelyezéséhez lásd a felélesztési és üzembe helyezési utasítást.

Minden jog fenntartva

Az összes adatot és jellemzőt a legnagyobb gondossággal állították össze, és ellenőrizték.. A gyártó azonban semmiféle felelősséget nem vállal az esetleges hibákért elhagyásokért, vagy a technikai illetve bemutató jellegű helytelen adatokért.