



Felhasználói kézikönyv

## Tartalomjegyzék

Operátori ismeretek.....	3
Bevezetés.....	3
1. Az OrME indítása, leállítása.....	3
2. Az OrME modul kezelői felületének felépítése.....	4
2.1 Menüparancsok.....	5
2.1.1 File menü parancsai.....	5
2.1.2 Megjelenítés menü parancsai.....	8
2.1.3 Ügyfél menü parancsai.....	8
2.1.4 Eszközök menü parancsai.....	12
2.1.5 Felhasználók menü parancsai.....	13
2.1.6 Nyelvek menü parancsai.....	14
2.1.7 Ablakok menü parancsai.....	14
2.1.8 Segítség menüpont.....	14
2.2 Eszköztárak használata.....	14
2.2.1 Adat navigátor.....	15
2.2.2 Eszközök.....	15
2.2.3 Hang eszközök.....	16
2.2.4 Ablak eszközök.....	16
2.3 Ablak gyorsválasztó gombsorok.....	16
2.4 Információs ablakok.....	18
2.4.1 Aktuális eseménylista.....	18
2.4.2 Munkafolyamat ablaka.....	22
2.4.3 Feltétel szerinti leválogatott események listája.....	24
2.4.4 Ügyfelek státuszainak megjelenítése.....	24
2.4.5 Ügyfélhez tartozó képes információk megjelenítése.....	26
2.4.6 Ügyfél adatainak megjelenítése.....	27
2.4.6.1 Ügyfél alapadatok.....	27
2.4.6.2 Ügyfél címadatok.....	28
2.4.6.3 Ügyfélhez definiált zónaadatok.....	29
2.4.6.4 Ügyfélhez definiált értesítendők adatainak megtekintése.....	30
2.4.6.5 Ügyfél teszt esemény ellenőrzésének paraméterei.....	31
2.4.6.6 Felszerelt eszközök adatai.....	31
2.4.6.7 Státusz ellenőrzésének konfigurációja.....	32
2.4.6.8 Időkorlátozások konfigurációja.....	32
2.4.7 Ügyfélhez tartozó megjegyzések kezelése.....	33
2.4.8 Események vizsgálata.....	35
2.5 A főablak státuszsora.....	35

## Operátori ismeretek

### Bevezetés

A programrendszer felhasználójának, vagy nevezhetjük így is: operátorának feladata a TMS rendszer folyamatos üzemeltetése. A programrendszer által nyújtott információk alapján, szükség esetén el kell végeznie az előre meghatározott beavatkozásokat. Munkája magas színvonalú végzéséhez szükséges, hogy ismerje azokat a lehetőségeket, amiket a rendszer nyújt számára, és ezeket a gyakorlatban is alkalmazni tudja.

A rendszer üzemeltetése nem kíván meg magas szintű számítástechnikai ismereteket, de szükséges az operátori modul (OrME) program funkcióinak, valamint az operációs rendszer grafikus felületéhez tartozó komponensek kezelésének ismerete.

### 1. Az OrME indítása, leállítása

A rendszer indítása az OrME programmodul indításával végezhető el. Az OrME az alapvető ellenőrzések elvégzése után kéri a felhasználó azonosítását, ami név és jelszó megadásával lehetséges. A működés során minden bekövetkezett eseményhez, és az eseményekhez kapcsolódó operátori beavatkozáshoz hozzárendelődik az aktuális felhasználó azonosítója.

Ha hardverkulcs nélkül indítjuk a programot, akkor megjelenik egy figyelmeztető szöveg is, ami tájékoztat a tesztidőszak hosszáról:



Itt láthatjuk, hogy a TMS rendszert még hány napig használhatjuk hardverkulcs nélkül is. A telepítést követő 90 nap után (vagyis a tesztidőszak lejártát követően) az OrME program nem fogja kezelni az interfész modulokat, vagyis nem fog adatokat fogadni és feldolgozni a vevő egységektől!

*Megjegyzés:* Van egy speciális interfész modul, a „Demó”. Ezzel eseményeket generálhatunk és így tesztelhetjük a rendszert. Ez az interfész modul hardver kulcs nélkül

is működőképes korlátlan ideig. Sőt ha csak ez a demó modul van egyedül bekonfigurálva interfész egységnek, akkor a rendszer nem is végez hardverkulcs, vagy tesztidőszak figyelést és úgy tekinti, hogy a rendszer csak bemutató célokat szolgál. Ennek megfelelően belépéskor a figyelmeztető üzenet meg sem jelenik.

Az OrME indulása után, ha (mint ahogy láthattuk) a tesztidőszakon belül vagyunk, vagy használjuk a hardverkulcsot, akkor aktivizálódik a vevőegységgel kapcsolatot tartó interfész modul vagy modulok. Ezután a rendszer üzemkés.

Az OrME modul leállítását a windows rendszerben használt programoknál megszokott módon lehet kezdeményezni. Amennyiben a pillanatnyilag bejelentkezett felhasználónak joga van a program leállítására a program, és ezzel együtt a vevőegységek kezelése is megáll.

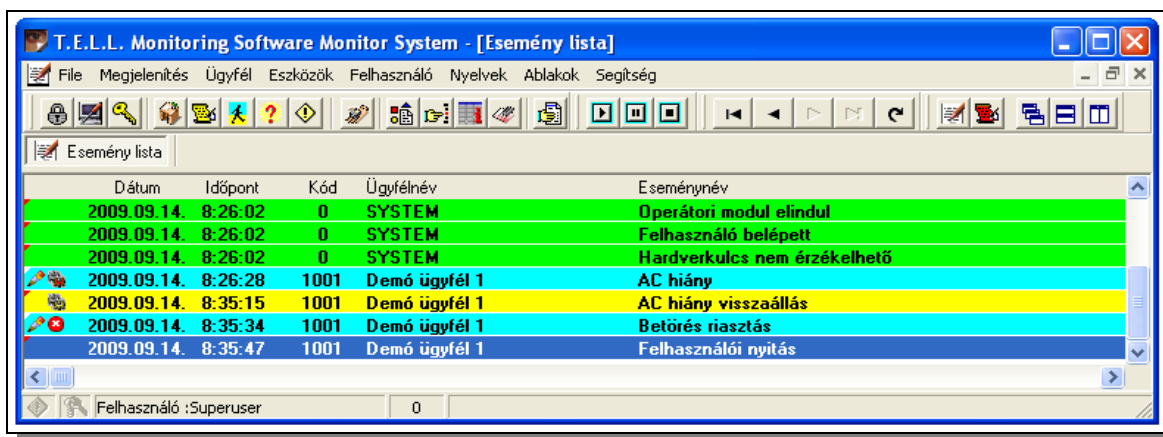
Természetesen mint a rendszer indítása, mint a leállítása naplózásra kerül.

## **2. Az OrME modul kezelői felületének felépítése**

Az OrME program, vagy modul az amivel a rendszer felhasználójának a munkája során műveleteket kell végezni, és ez a modul az ami a szükséges információk megjelenítését elvégzi a számára.

A program kezelői felülete több részre osztható. Először vizsgáljuk meg, hogy melyek ezek a részegységek, és mi a funkciójuk, majd nézzük meg részletesen minden modul használatát.

Indításkor így jelenhet meg az OrME program felülete:



Nézzük az egyes főbb egységek feladatait:

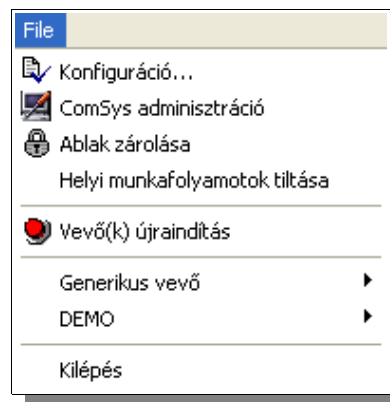
- Menüsor: A program funkcióinak elérését teszik lehetővé
- Eszköztárak: Egyes gyakran használt funkciók elérhetők egyetlen gomb lenyomásával is. Ezek a gombsorok találhatóak ebben a sávban.
- Ablak gyorsválasztó gombsor: A program úgynevezett MDI felületet biztosít. Ez azt jelenti, hogy a főablakon belül több önálló ablak jelenik meg amikkel különböző adatokat jeleníthetünk meg, vagy műveleteket végezhetünk. Minden ablakhoz ebben a sávban egy gomb található. A gomb segítségével egyszerűen lépkedhetünk az ablakok közt, valamint egyszerűen áttekinthetjük a nyitott ablakok listáját.

- Aktuális eseményeket megjelenítő ablak: Ez egy kitüntetett ablak. Ebben láthatjuk a beérkező események listáját. Ez az ablak nem zárható be a program normál működése közben.
- Ablakok megjelenítésére szolgáló terület: A főablak ezen területén láthatók a megnyitott ablakok.
- Státuszsor: Jelzi, hogy van-e kitiltott felhasználó, mutatja a hardverkulcs státuszát, megjeleníti az aktuális felhasználó nevét, mutatja hogy hány még fel nem dolgozott, de a vevőtől már átvett esemény várakozik, és segédinformációkat ad a kiválasztott menüpontról, vagy eszközgombról.

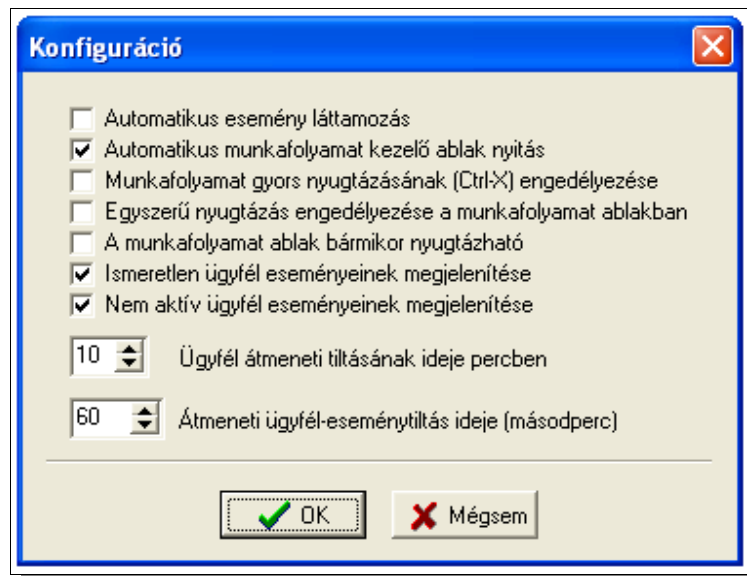
## **2.1 Menüparancsok**

A menüparancsok, mint más alkalmazásoknál is, a program alapvető funkcióinak elérésére szolgálnak. A menüsorban megjelenő főmenü valamely elemére kattintva a megjelenő menüparancsok közül választhatunk. Ha egy menüpont fölé mozgatjuk az egeret, akkor a státuszsorban járulékos információt olvashatunk a kiválasztott elemről. Ha menüpont előtt egy rajz szimbólum látható, akkor az eszközsávban található, szintén ezzel a szimbólummal azonosított gomb funkciója megegyezik a menüpont funkciójával. Ha a menüpont neve után egy billentyűkombináció leírása található, akkor az ott jelzett billentyűparanccsal a menü funkciója közvetlenül is aktivizálható.

### **2.1.1 File menü parancsai**



**Konfiguráció...**: Ha megfelelő jogosultsággal rendelkezünk, akkor a program alapvető beállításait itt tehetjük meg. A menüpont kiválasztása után a következő dialógusablak jelenik meg:



Mint látható kilenc paramétere változtatható a programnak:

- Automatikus esemény láttamozás: Minden beérkező eseményhez hozzárendelődik egy operátor azonosítója. Ez a hozzárendelés lehet automatikus, de megkövetelhetjük az operátoroktól, hogy kézi beavatkozással láttamozzanak minden eseményt. (Kézzel egyesével, és egyszerre minden eseményt is lehet láttamozni) Természetesen ez a láttamozás nem nyugtázza a kezelendő eseményeket. Itt állíthatjuk, hogy az aktuális kezelő automatikusan hozzárendelődjön-e az érkező eseményekhez.
- Ha kezelendő esemény érkezik, akkor az operátort a rendszer egy ablakban megadott információkkal vezeti végig az elvégzendő tevékenységeken. Itt beállíthatjuk, hogy kezelendő esemény érkezésekor ez az ablak automatikusan megjelenjen-e. Figyelem: Ha a felügyeletet futása közben nincs folyamatosan operátor a feladatok elvégzésére, akkor célszerű letiltani az automatikus ablak nyitást, hisz a megnyíló ablakok száma szélsőséges esetben olyan értéket is elérhet, ami a rendszer kezelhetőségét is akadályozhatja. Ha nem nyitunk automatikusan munkaablakot a kezelendő eseményhez, akkor egy generikus hang (nem az adott eseményhez beállított!) figyelmeztet minket hogy kezelendő esemény érkezett. A kezeléshez az ablak gyorsválasztó gombsoron megjelenő új gomb megnyomásával tudjuk aktivizálni az ablakot. (Lásd: [2.3](#))
- Kezelendő esemény esetén az előírt munkafolyamat megtételéhez a kezelőnek megnyílik egy ablak. Itt az előírt tevékenység elvégzéséhez megkap minden információt, de neki is adminisztrálni kell az elvégzett munkát. Ha ezt a lépésenkénti adminisztrációt egyszerűsíteni szeretnénk, akkor itt engedélyezhetjük, hogy a kezelő egy billentyűkombinációval (Ctrl-X) nyugtázza minden előírt tevékenységét és zárja a munkafolyamat ablakot.
- Egy-egy munkafolyamat ablak több tevékenységet is tartalmazhat. Tipikusan ilyen ha több értesítendőt kell tájékoztatni a bekövetkezett eseményről. Alapértelmezésben a munkafolyamat ablak csak akkor zárható be (nyugtázható), ha minden felsorolt tevékenységet elvégzett az operátor és azt jelezte is. Ha viszont megengedjük az egyszerű nyugtázást, akkor már akkor is nyugtázható lesz a

munkafolyamat, ha legalább egy (bármely) feladat befejezését jelezte, vagyis például valakit a felsoroltakból sikerült értesítenie.

- Ha viszont engedélyezzük, hogy a munkafolyamat ablak bármikor nyugtázható, (a következő pontban ezt adhatjuk meg) akkor az operátor a feladatok elvégzésének jelzése nélkül is nyugtázhatja az adott eseményt. Természetesen ha ezt engedélyezzük, akkor az előző pontban tárgyalt feltétel is mindenképpen érvényes lesz.
- Ha ismeretlen, definiálatlan ügyfélkódról érkezik esemény, akkor itt annak megjelenítését letilthatjuk.
- Ha nem aktív, vagyis tiltott ügyféltől érkezik esemény, akkor annak megjelenítését letilthatjuk. Természetesen ha meg is jelenítjük az eseményt, az ügyfél tiltott állapotáról az operátor jelzést kap.
- Ügyfelet átmeneti időre az operátor is kitilthat. Erre akkor lehet szükség, ha például az ügyfélnél a riasztórendszer karbantartása folyik, és tömegével jönnek kezelendő, de nem valós eseményeket mutató üzenetek. Ha az operátor átmenetileg kitilt egy ügyfelet a tiltás nem végleges. Itt beállíthatjuk, hogy operátori beavatkozás nélkül automatikusan az ügyfél hány perc múlva legyen ismét aktív. (Így nem lehet kitiltva felejtetni egy ügyfelet) Természetesen az operátor a kitiltást, igény esetén, hamarabb is megszüntetheti. Maximálisan egy óra tiltási időtartam állítható be.
- Lehetőség van adott ügyféltől csak egy adott eseménynek az átmeneti tiltására is. Ennek időtartamát is itt állíthatjuk be másodpercben. Maximálisan egy óra tiltási időtartam állítható be itt is.

Adminisztráció: Ezzel a menüponttal indíthatjuk a rendszer adminisztrátori modulját, ha rendelkezünk az adminisztráláshoz szükséges jogokkal.

Ablak zárolása: Lehetőség van a program „lezárására”, amit ennek a menüpontnak a kiválasztásával tudunk elvégezni. A program lezárt állapotában teljes értékűen funkcionál, de felhasználói (operátori) beavatkozás nem lehetséges. A lezárt állapot feloldására csak a már bejelentkezett felhasználó, vagy a rendszerben installáláskor már definiált „root” felhasználó jelszavának beírásával van mód.

A funkciót akkor lehet alkalmazni, ha a bejelentkezett felhasználónak rövid időre el kell menni az OrME rendszert futtató számítógéptől, és nem szeretné, ha más személy ez alatt beavatkozna a rendszer működésébe az ő neve alatt.

Helyi munkafolyamatok tiltása: TMS Pro rendszernél lehetőség van arra hogy az operátor ne azon a gépen végezze a feladatait, amelyik számítógép a vevőket is kezeli. Ilyenkor egy másik, akár fizikailag távoli számítógépen indítható egy másik operátori modul és az események, munkafolyamatok, ott kerülhetnek kezelésre. Ilyenkor a vevőket kezelő számítógépen a munkafolyamatok kezelését blokkolni kell, hogy a párhuzamos feldolgozást és az ebből járó adatutközést elkerüljük. A menüpont kizárólag a telepítéskor létrehozott felhasználó számára engedélyezett.

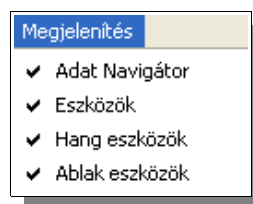
**FIGYELEM:** Ha a vevőegységeket kezelő számítógépen a menüpont kiválasztásával blokkoltuk a munkafolyamatok kezelését, de másik gépen nem indítunk operátori modult, akkor a vevőktől az események átvételre és rögzítésre kerülnek, de sehol nem jelennek meg a munkafolyamatok az operátor számára!

Ezt követően itt vannak az interfész modulok kezelésére szolgáló menüpontok. Ezek a rendszerben használt vevők, külső rendszerek függvényében változhatnak, de mindenképpen van egy menüpont (Vevők újraindítása) amivel minden vevőegység kezelő modult (és vevőt, ha az alkalmas arra) újraindíthatjuk.

A használt vevőmodulokat egy-egy menüpont képviseli, aminek kiválasztásával egy vevőspecifikus almenü rendszer jelenik meg. Ezen almenük segítségével lehet elvégezni minden vevőfüggő beállítást (pl. soros vonal paraméterei stb.) és innen indíthatunk egyéb funkciókat (pl. vevő órájának beállítását).

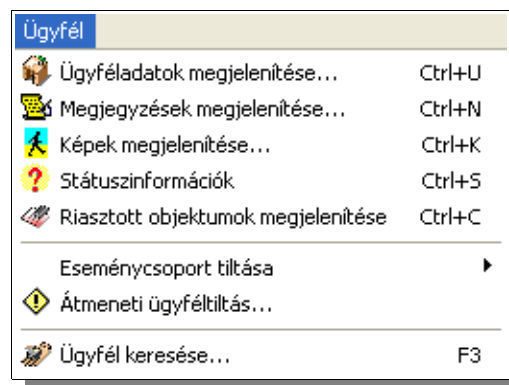
Kilépés: A menüpont a rendszerből való kilépési folyamat elindítására szolgál.

### **2.1.2 Megjelenítés menü parancsai**



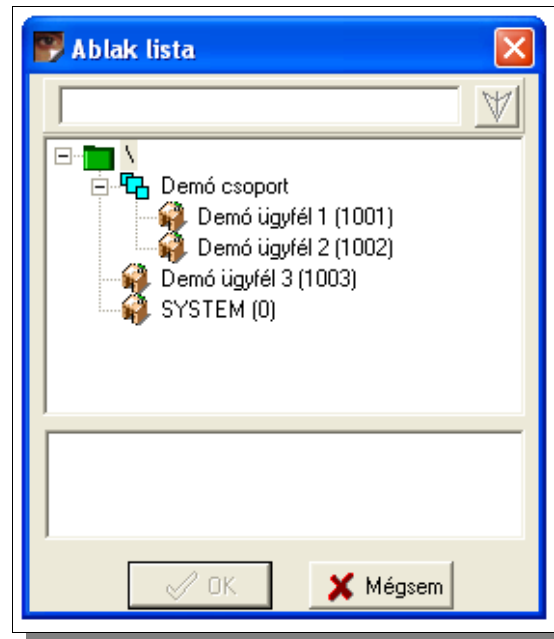
A Megjelenítés menüpontban ki, illetve visszakapcsolhatjuk a programban lévő eszköztárak megjelenítését. Az eszköztárak funkcióját röviden már [tárgyaltuk](#). Itt látható, hogy az eszköztárak négy kategóriába vannak sorolva és kategóriánként szabályozhatjuk, hogy meg kívánjuk-e jeleníteni őket. Az egyes eszköztárak által tartalmazott gombok funkcióját külön pontban [tárgyaljuk](#).

### **2.1.3 Ügyfél menü parancsai**



Ügyféladatok megjelenítése...: A menüpont kiválasztása után egy listaablak jelenik meg ahol kijelölhetünk egy ügyfelet.





Mint látható a megjelenítés tartalmazza az ügyfélcsoportokat is, így követhető, hogy milyen struktúrában kerültek bedefiniálásra az ügyfelek.

Lehetőség van keresésre is az ügyfelek között. A lista felett látható beviteli mezőben beírhatjuk egy ügyfél nevét vagy annak részletét, esetleg az ügyfélkódot és a beviteli mező melletti lefelé mutató nyilat ábrázoló gomb segítségével kikereshetjük azt a bejegyzést (ügyfelet) aminek a nevében szerepel a beírt szöveg, vagy szövegrészlet. A gomb ismételt megnyomásával a következő találathoz ugorhatunk. A beírt szövegrészlet és az ügyfélnév összehasonlításakor a program nem tesz különbséget a kis és nagybetűk között.

Egy ügyfél kijelölését követően az OK gomb megnyomása után a kiválasztott ügyfél alapadatait lehet megtekinteni. Ide tartozik az ügyfél neve, címe, telefonszáma, zónák és értesítendők adatai stb. Ha van már ügyféladat megjelenítve egy ablakban, akkor a dialógusdoboz alsó harmadában lévő listában a már megjelenített ügyfél (vagy ügyfelek) felsorolását is látni lehet.

Megjegyzések megjelenítése...: A menüpont kiválasztása után a már említett listaablak jelenik meg ahol kijelölhetünk egy ügyfelet. Az OK gomb megnyomása után a kiválasztott ügyfélhez rendelt megjegyzéseket lehet kezelni. A bejelentkezett operátor jogosultságának függvényében ezeket a megjegyzéseket olvashatja, törölheti vagy újakat hozhat létre.

Képek megjelenítése...: A menüpont kiválasztása után a már említett listaablak jelenik meg ahol kijelölhetünk egy ügyfelet. Az OK gomb megnyomása után a kiválasztott ügyfélhez tartozó képek önálló ablakban megjelenítésre kerülnek.

Státuszinformációk...: A menüpont kiválasztása után egy ablakban az ügyfelek státuszállapotát láthatjuk:

Ügyfél	Kód	Utolsó esemény	Utolsó tesztesemény	Riasztási státusz	Zárási státusz	Tech.hiba stát...
Demó ügyfél 1	1001	2009.04.15. 13:27:57	2009.04.15. 13:27:57	✓	⊗	🔧
Demó ügyfél 2	1002			✓	⊗	🔧
Demó ügyfél 3	1003			⊗	⊗	🔧

A megjelenített adatok (ha le nem tiltjuk) 15 másodpercenként frissülnek. Lehetőségünk van a fejlécben lévő gombsor felhasználásával szűrni a megjelenítésre kerülő adatsorokat. Ha lista fejlécre kattintunk akkor a megjelenített adatsorok az adott oszlopban szereplő értékek szerint rendezésre kerülnek növekvő/csökkenő sorrendben (ismételt kattintással fordíthatjuk a sorrendet). Ha a rendezés az ügyfél neve, vagy kódja szerint történik, akkor az oszlop alatt megjelenő beviteli mezőben szűrhetjük a megjelenített sorokat: csak azok jelennek meg amelyekben szerepel a beírt szöveg. A státusz sorban pedig láthatjuk a megjelenített sorok számát.

Riasztott objektumok megjelenítése: A technikai hiba és riasztási státuszok kezelésének követése nem egyszerű, sőt bizonyos esetekben szinte lehetetlen feladat. Az ügyfelekhez rendelt státuszok csak mindig az utoljára beérkezett, az adott státuszt módosító esemény által beállított állapotot mutatják. A riasztott objektumok listájával ennél részletesebb képet kaphatunk.

Ügyfél	Kód	Időpont	Zóna	Esemény
Demó ügyfél 1	1001	2009.04.16. 9:02:19		AC hiány
Demó ügyfél 2	1002	2009.04.16. 9:05:14	Bejárat (1)	Betörés riasztás
Demó ügyfél 2	1002	2009.04.16. 9:21:11	Raktár (2)	Betörés riasztás

Itt zónánként láthatjuk hogy mikor, milyen esemény érkezett és ez a lista „élő” így a változás azonnal megjelenik rajta. Természetesen a riasztott állapot visszatéréséről jövő esemény törli az adott riasztási állapotra (esetleg zóna riasztott állapotára) vonatkozó bejegyzést.

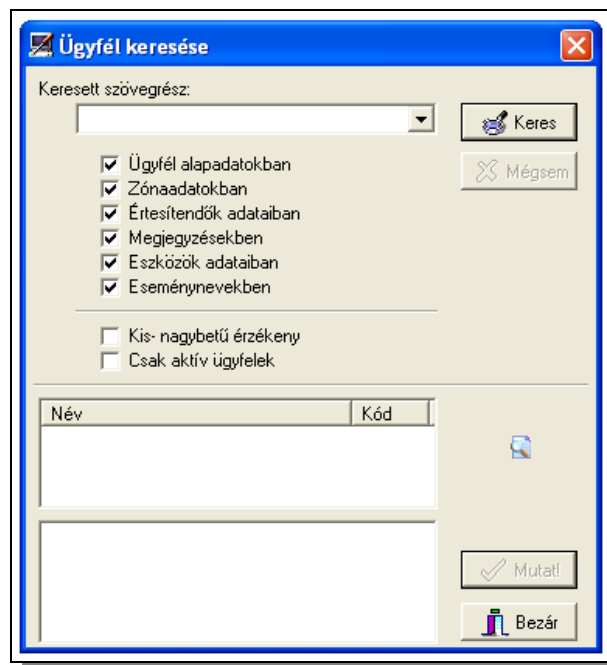
A lista fejlécre való kattintással itt is változtatható a felsorolás sorrendje. A lista feletti gombokkal befolyásolhatjuk a listázást: tilthatjuk, vagy engedélyezhetjük a riasztási állapotot, vagy technikai hiba állapotot jelző sorokat, valamint beállíthatjuk hogy a felsorolás ügyfelenként csoportosítva (ügyfelenként csak egy sor) jelenjen meg. Továbbá a negyedik gombbal listázásba bevont ügyfeleket adhatjuk meg. Alapértelmezetten minden ügyfélről megjelenik szükség esetén a riasztási, vagy technikai hiba információ. Az operátornak lehetősége van a kijelölt ügyfélről, vagy ügyfelekről (több sor is kijelölhető) bővebb, járulékos információ kérésére, vagy a kijelölt sorok törlésére. Ezt a kijelölésen való jobb egérgomb kattintásra megjelenő lebegő menüpontok segítségével végezheti el.

Eseménycsoport tiltása: Az adminisztrátornak lehetősége van eseménycsoportok létrehozására. Ha van a rendszerben bedefiniált eseménycsoport akkor az operátor ezen

menüpont kiválasztásával az almenüben a definiált eseménycsoportok neveinek felsorolását kapja meg. Egy-egy eseménycsoport kiválasztásával aktivizálhatja, vagy kikapcsolhatja az adott eseménycsoportban definiált események átmeneti tiltását.

Átmeneti ügyféltiltás...: A menüpont kiválasztása után a listaablak jelenik meg ahol kijelölhetünk egy ügyfelet. Az OK gomb megnyomása után a kiválasztott ügyfél átmenetileg tiltásra kerülnek. A tiltott ügyfelek is listázásra kerülnek, így lehetőség van a tiltott ügyfél kijelölésének megszüntetésével feloldani a tiltást. Ha van legalább egy ügyfél tiltott állapotban, arról a státuszsorban, a menüpont előtt is látható szimbólum megjelenéséből szerezhetünk tudomást.

Ügyfél keresése...: Lehetőség van ügyfelekhez rendelt adatok alapján egy adott ügyfél keresésére. A menüpont kiválasztása után megnyíló dialógusdoboz lehetőséget ad, hogy egy betű vagy számsorozat alapján megkeressünk egy ügyfelet.

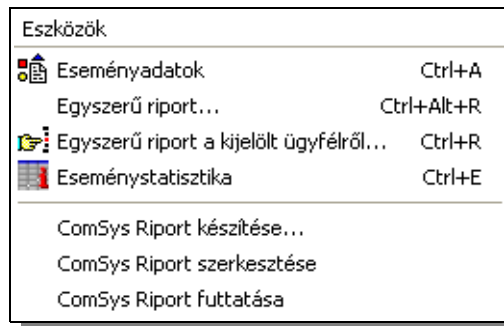


Először meg kell adni a keresett karaktersorozatot. (Ezt ki is választhatjuk az utoljára beírtak közül.) Ha szükségesnek látjuk, szűkíthetjük is annak az adathalmaznak a körét amelyekben a program keresi a megadott szöveget. Ezt az egyes adatcsoportok előtti „pipa” ki- vagy vissza tételével tudjuk megtenni. Azzal is javíthatjuk a keresés hatékonyságát, ha beállítjuk, hogy a kis- és nagybetűk egyezését is figyelje, vagy csak az aktív ügyfelek közt keressen. A keresés indítása után az ügyfelek adatai átvizsgálásra kerülnek. Ha valahol egyezés található akkor az adott ügyfél neve és kódja kiírásra kerül. Ha egy ügyfél adataiban a megadott szöveg többször is szerepel, akkor az adott ügyfél többször is felsorolásra kerül. Ha a felsorolt ügyfelek közül kijelölünk egyet, akkor láthatjuk, hogy az adott listaelem milyen adategyezés miatt került felsorolásra. „OK” gomb megnyomásával a kijelölt ügyfél alapadatai megjelenítésre kerülnek.

Ez a dialógusablak speciális tulajdonságokkal rendelkezik. Egyrészt átméretezhető, így igényeink és a képernyőnk mérete szerint módosíthatjuk méretét és ezzel a keresés

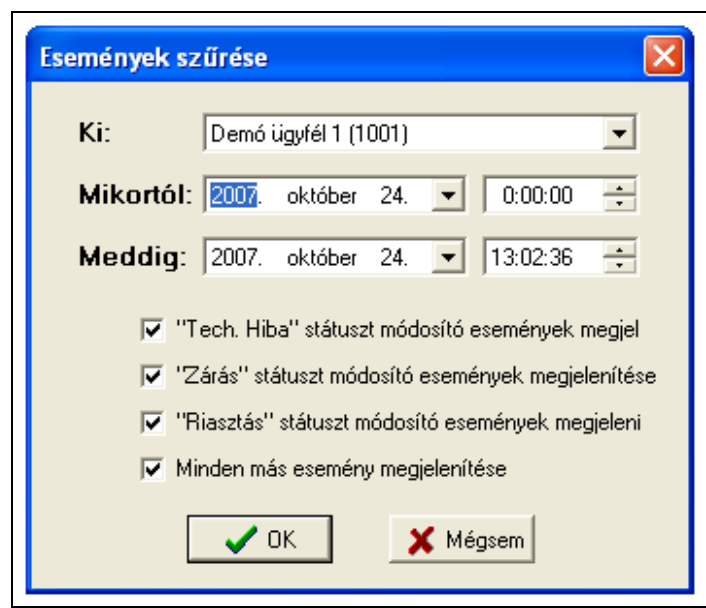
eredményének megjelenítését is. Másik lényeges tulajdonság, hogy a dialógusablak zárása nélkül is tudunk műveleteket végezni a program főablakán és így pl. egy-egy ügyfél adatainak megtekintésével tudjuk ellenőrizni, hogy kell-e folytatni a keresést vagy megvan a keresett ügyfél és bezárható a dialógusablak.

### 2.1.4 Eszközök menü parancsai



**Eseményadatok:** Az aktuális események listájából a kiválasztott eseményhez tartozó munkafolyamat adatok megjelenítése. A megjelenített munkafolyamathoz megjegyzések adhatóak, de az eddigi megjegyzések utólag nem változtathatóak. (Mindez az adott eseménybejegyzésen való dupla kattintással is elvégezhető)

**Egyszerű riport...:** A menüpont kiválasztásával az aktuális események listájából legyűjthetjük egy ügyfél vagy „Minden ügyfél” kiválasztásával akár az összes ügyfél, egy megadott időszakban bekövetkezett eseményeit, egy új ablakban. A menüpont kiválasztása után először az ügyfél és időszak, valamint a gyűjtendő események típusának megadását kell elvégeznünk.



A megfelelő feltételek beállítása után ha az „OK” gombra kattintunk megtörténik a megjelenítés.

Egyszerű riport a kijelölt ügyfélről: Leggyakrabban az aktuális ügyféltől, akitől a vizsgált esemény érkezett, adataira vagyunk kíváncsiak. Ilyenkor ennek a menüpontnak a kiválasztásával (vagy egyszerűen a Ctrl+R billentyűk lenyomásával) az aktuális ügyfélnek (akinek az eseménye kiválasztott az eseménylistában) az utolsó 24 órában érkezett eseményeit gyűjtethetjük ki.

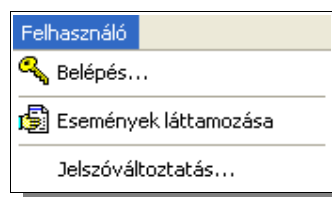
Eseménystatisztika: Lehetőség van, hogy az elmúlt időszak eseményeiről, az ügyfelek aktivitásáról egy összefoglaló táblázatot készítsünk.

Ügyfél	Kód	Utolsó esemény	Utolsó tesztesemény	2009.04.16.
RECEIVER	-1	2006.07.10. 17:51:55		
SYSTEM	0	2006.07.03. 11:16:43		
Demó ügyfél 1	1001	2009.04.16. 10:58:07	2009.04.15. 13:27:57	
Demó ügyfél 2	1002	2009.04.16. 9:21:11		
Demó ügyfél 3	1003	2009.04.16. 10:54:07		

A táblázatban egyszerűen, grafikus szimbólumok felhasználásával megjelenítésre kerül minden ügyfél eseményeinek összesítése az elmúlt napokról.

Itt is van lehetőségünk jobb egérgattintással a kijelölt elem, vagy elemekről bővebb információ kérésére a megjelenő lebegő menü segítségével.

### 2.1.5 Felhasználók menü parancsai



Belépés...: Felhasználó bejelentkezése. Felhasználó váltás esetén a felhasználó azonosítása után megtörténik a felhasználó bejelentkezése.

Események láttamozása: A felhasználónak a rendszer tudtára kell hoznia, hogy átvette, tudomásul vette azokat a beérkező eseményeket is amelyekhez nem kapcsolódik munkafolyamat. Ez elvégezhető az esemény adatait tartalmazó adatmegjelenítő sorra kattintással is, de mivel ezek az események nem igényelnek felhasználói beavatkozást, csak tudomásulvételt, ennek a menüpontnak a kiválasztásával, vagy az ennek megfelelő eszköztárban lévő gomb megnyomásával egyszerre az összes új eseményt át lehet venni. Ezt a folyamatot automatizálni is lehet, ha [engedélyezzük](#) azt.

Jelszóváltoztatás...: Az aktuális felhasználó ennek a menüpontnak a kiválasztásával meg tudja változtatni a saját jelszavát. A változtatáshoz a megjelenő dialógusablakba először be

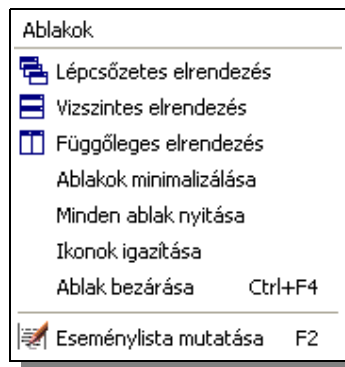
kell írni a régi jelszót, majd kétszer az újat. A jelszó szövege helyett itt is, mint minden más esetben is csak „\*” jelenik meg a képernyőn.

### **2.1.6 Nyelvek menü parancsai**

A rendszerben lehetőség van több nyelv használatára is. Itt a megjelenő menüpontok reprezentálják az OrME választható nyelvi moduljait. Választás után a változtatások, csak az OrME újraindítása után jutnak érvényre.

Egy kitüntetett menüpont van, ez az „<ALAP>”. Ha ezt választjuk, akkor a program igyekszik az operációs rendszer nyelvét használni, de ha ez nem lehetséges akkor az alapnyelv kerül használatra, vagyis egyik külső nyelvi modul sem aktivizálódik.

### **2.1.7 Ablakok menü parancsai**



A menülista első szekciójában található menüpontokkal a megnyitott ablakok megjelenítését rendezhetjük egyszerű eszközökkel.

Az „Eseménylista mutatása” menüponttal (vagy az F2 billentyű leütésével) az eseménylistát tartalmazó ablakot tehetjük legfelülre. Ez a rendszer működése szempontjából kiemelten fontos ablak, hisz itt követhetjük nyomon az események érkezését.

### **2.1.8 Segítség menüpont**

A menüpont kiválasztásával az OrME program használatához segítséget kaphatunk, valamint alapinformációkat (pl. verziószám) jeleníthetünk meg. Fontos hogy a megjelenő ablak fejlécében olvasható a hardverkulcs, és így a telepített rendszer sorozatszama!

## **2.2 Eszköztárak használata**

A felhasználó munkájának segítésére eszköztárak álnak rendelkezésre egyes funkciók gyorsabb elérésére. Az eszköztárak négy csoportba lettek rendezve: „Adat Navigátor”, „Eszközök”, „Hang eszközök” és „Ablak eszközök”. Az eszköztárakat, ha nem tartunk igényt a szolgáltatásaikra, kikapcsolhatjuk. (Lásd: [2.1.2](#))

Az eszköztárak a program indulásakor dokkolt állapotban vannak. Ez azt jelenti, hogy a menüsor alatti területen a program főablakának szerves részét képezik. Ha az eszköztárakat a gomb felületétől különböző területen „megfogva” az egérrel elvonszoljuk a helyéről akkor az önálló lebegő ablakká válik. Az önálló ablak bezárható, vagy visszahúzható az eredeti helyére. A menüsor alatt, szintén egérrel történő vonszolással az eszköztárak pozíciója, sorrendje módosítható.

Nézzük az egyes eszköztárakkal elvégezhető funkciókat:

### **2.2.1 Adat navigátor**



Az eszköztár gombjaival az aktuális ablakban látható eseményeken tudjuk mozgatni a pozicionáló sort. A gombok sorrendben a következő funkciókat látják el:

- Első sorra ugrás.
- Előző sorra ugrás
- Következő sorra ugrás
- Utolsó sorra ugrás
- Adatbázis újraolvasása

### **2.2.2 Eszközök**



Az eszköztár minden nyomógombja egy-egy menüpont egyszerűbb elérését teszi lehetővé. Ennek megfelelően a megvalósított funkciókat már tárgyaltuk. Most csak felsorolás-jellegűen foglaljuk össze, hogy mik is ezek:

- Program lezárása
- Adminisztráció indítása
- Felhasználó bejelentkezése
- Ügyfél vagy ügyfelek alapadatainak megjelenítése
- Ügyfélhez vagy ügyfelekhez rendelt megjegyzések megjelenítése
- Ügyfél vagy ügyfelek kép adatainak megjelenítése
- Ügyfelek státusz adatainak megjelenítése
- Ügyfél vagy ügyfelek átmeneti adatainak tiltása, vagy a tiltás feloldása
- Ügyfél keresése a letárolt adatok alapján
- Az eseménylistából kiválasztott bejegyzéshez tartozó munkafolyamat információinak megjelenítése.
- Aktuális ügyfél elmúlt 24 órában érkezett adatainak kigyűjtése
- Ügyfelek aktivitásának kigyűjtése táblázatos formában
- Riasztott objektumok megjelenítése

- Események át vagy tudomásulvétele (Láttamozása)

### **2.2.3 Hang eszközök**

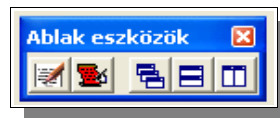


A program által generált hangjelzéseket lehet szabályozni ezzel az eszköztárral a segítségével. A munkafolyamatokban megadott feladatokhoz különböző hangokat lehet rendelni, ha a számítógép alkalmas hangállományok lejátszására. A hangok, alapértelmezésként, addig kerülnek lejátszásra, amíg a munkafolyamat(ok) véget nem ér(nek). A felhasználónak lehetősége van a lejátszás szüneteltetésére, majd újraindítására, illetve a hangjelzések törlésére. Az eszköztár nyomógombjaival ezeket a funkciókat tudja megvalósítani, mégpedig úgy, hogy egyszerre az összes munkafolyamathoz rendelt minden hangra vonatkozik az adott művelet.

A három gombbal sorrendben a következő műveletek hajthatók végre:

- A hangok lejátszásának újraindítása a szüneteltetés után
- A hangok lejátszásának szüneteltetése
- A hangok lejátszásának törlése. (Ez csak a következő munkafolyamat bekövetkeztéig érvényes)

### **2.2.4 Ablak eszközök**



Az eszköztár felhasználásával egy gombnyomásra jeleníthetjük meg az eseménylistát tartalmazó ablakot, vagy a rendszer ügyfél (SYSTEM) megjegyzéseit. Valamint rendezhetjük a megnyitott ablakokat a windows rendszerekben megszokott módon.

## **2.3 Ablak gyorsválasztó gombsorok**

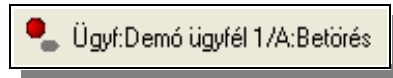
A rendszer normál működése során számos ablak kerülhet egy időben megjelenítésre akár úgy is, hogy részben vagy egészen takarják egymást. Emiatt szükséges hogy a program kezelője mindig áttekinthesse, hogy mely ablakok vannak nyitva, és egyszerűen navigálhasson is az ablakok közt.

A gombok két sorban jelenhetnek meg. Az első ablak gyorsválasztó gombsoron a munkafolyamatok kezelésére szolgáló ablakok kivételével minden megjelenített ablakhoz egy gomb jön létre, aminek megnyomásával az ablak láthatóvá válik még akkor is, ha addig takarásban volt. A gombsor első pozíciójában minden esetben az aktuális eseménylista megjelenítésére szolgáló ablakot reprezentáló gomb van.

A második gombsor csak akkor jelenik meg, ha a kezelendő esemény érkezett és azt még nem nyugtázta az operátor.

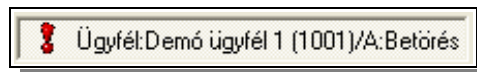


Az itt megjelenő gombokon két szimbólum lehet. Ha az adott eseményhez még nem lett ablak megjelenítve akkor egy piros golyó:

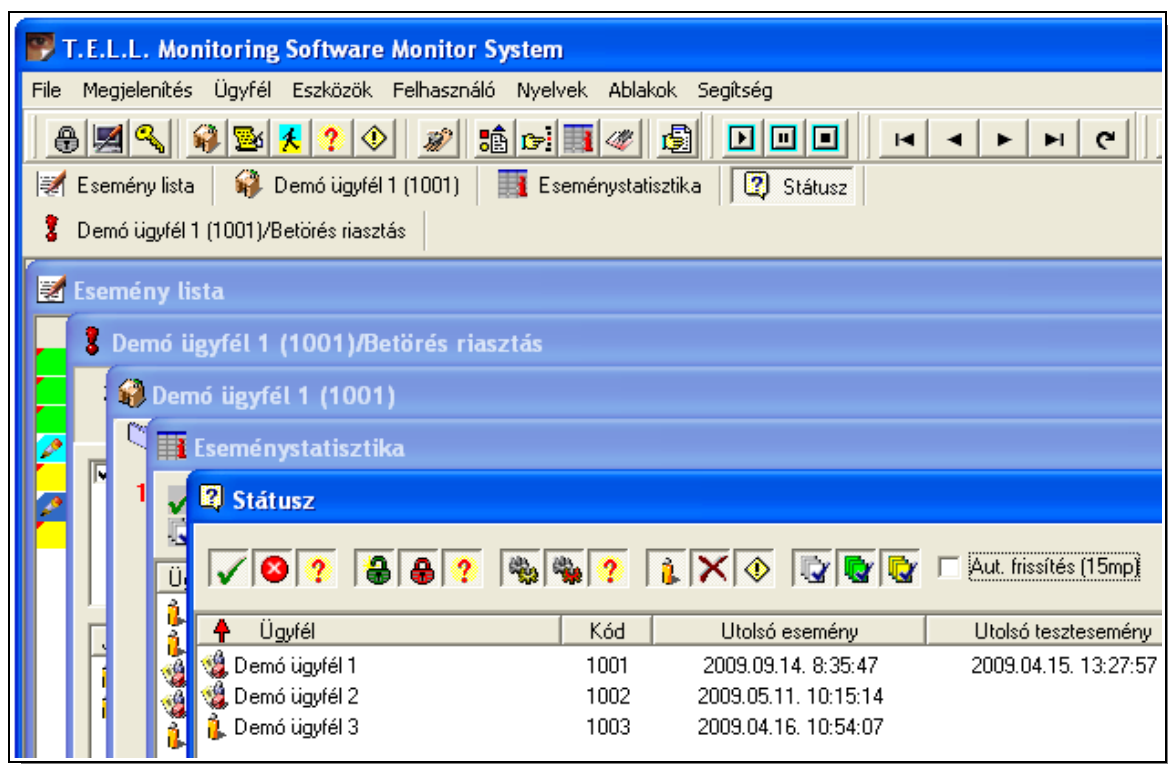


Ilyen eset csak akkor fordulhat elő ha a konfigurációban azt adtuk meg, hogy a beérkezett kezelendő eseményekhez ne nyíljon automatikusan munkafolyamat ablak. Ilyenkor az ablak nyitását ezen gomb megnyomásával kezdeményezhetjük.

Ha már a munkafolyamat ablak létrejött (automatikusan vagy kézzel aktivizáltuk a fenti gomb megnyomásával) akkor pedig egy piros felkiáltójel reprezentálja ezt:



A gombok felirata az ügyfél neve/esemény neve.



A fenti képrészleten négy ablakot reprezentáló gombsor látható. Ebből az egyik egy munkafolyamat kezelésére szolgáló ablakot mutat.

Ha a nyitott ablakok száma miatt az összes gomb nem jeleníthető meg, akkor a gombok jobbra-balra irányba elcsúszthatóak lesznek a megjelenő nyilak segítségével.

## 2.4 Információs ablakok

Az operátor számára minden információt a rendszer ablakokon keresztül jelenít meg. A rendszerben ezen feladatok ellátására számos ablaktípus létezik. Ezek az ablakok mindig a főablakon belül jelennek meg az operációs rendszerben MDI felhasználói felületként ismert formában. Az egyes információs ablakok megjelenítését a következő funkciókkal módosíthatjuk: átméretezés (egyres ablakoknál a minimum méreteket nem lehet felülbírálni), teljes képernyős megjelenítés, minimalizálás, több ablak rendezése, stb.

Nézzük részletesen, hogy milyen módon használhatjuk az egyes ablakok adta lehetőségeket.

### 2.4.1 Aktuális eseménylista

Ez az ablak kitüntetett szerepet játszik az OrME rendszerben. Az ablak nem zárható be, csak az egész rendszer leállításakor szűnik meg. Ha megpróbáljuk bezárni, minimalizált állapotba jut. Ezen ablak felületén láthatjuk a rendszer által fogadott események listáját.

Dátum	Időpont	Kód	Ügyfélnév	Eseménynév
2009.04.15.	11:47:43	0	SYSTEM	ComSys operátori modul elindul
2009.04.15.	11:47:44	0	SYSTEM	Felhasználó belépett
2009.04.15.	11:47:44	0	SYSTEM	Hardverkulcs nem érzékelhető
2009.04.15.	13:27:57	1001	Demó ügyfél 1	Periodikus tesztjelzés
2009.04.16.	9:02:19	1001	Demó ügyfél 1	AC hiány
2009.04.16.	9:05:14	1002	Demó ügyfél 2	Betörés riasztás
2009.04.16.	9:21:11	1002	Demó ügyfél 2	Betörés riasztás
2009.04.16.	10:41:04	0	SYSTEM	Felhasználó kilépett

Az ablak első sora a fejléc. Itt olvashatjuk a kijelzett adatok nevét. A fejléc alatti sorok mindegyike egy-egy beérkezett esemény adatait mutatja. Nézzük milyen információkat kapunk az eseményről:

A sor hátere különböző színekben jelenhet meg:

- **0 SYSTEM** Rendszerezemény, az eseményt a vevő, vagy maga az OrME rendszer generálta.
- **1001 Demó ügyfél 1** Normál esemény, az esemény ügyféltől érkezett, de az operátor számára nem lett feladat definiálva ehhez az eseményhez.
- **1001 Demó ügyfél 1** Ügyfélhez rendelt kezelendő esemény, az eseményhez az operátor számára munkafolyamat lett definiálva. Míg ez a munkafolyamat lezárásra nem kerül a sor színe ez marad. Ha a rendszerben a munkafolyamatot bemutató ablak nem automatikusan jelenik meg (lásd: [2.3](#)), akkor a sorra való dupla kattintással, vagy a kezelendő eseményt jelképező nyomódombbal nyithatjuk azt ki.
- **1001 Demó ügyfél 1** Ügyfélhez rendelt kezelendő esemény, az eseményhez az operátor számára munkafolyamat lett definiálva, de az operátor már nyugtázta az eseményt.
- **0 SYSTEM** Rendszer által generált kezelendő esemény, az eseményhez az operátor számára munkafolyamat lett definiálva. Míg ez a munkafolyamat

lezárásra nem kerül a sor színe ez marad. Ha a rendszerben a munkafolyamatot bemutató ablak nem automatikusan jelenik meg akkor a sorra való dupla kattintással, vagy a kezelendő eseményt jelképező nyomódombbal nyithatjuk azt ki.

- **0 SYSTEM** Rendszer által generált kezelendő esemény, az eseményhez az operátor számára munkafolyamat lett definiálva, de az operátor már nyugtázta az eseményt.
- **1001 Demó ügyfél 1** Ez a kijelölt sor. Ha olyan utasítást adunk ami egy eseményre vonatkozik, akkor az erre fog hatni. Ha az operátor egérekattintással kijelöl egy sort, akkor azt "láttamozott" állapotba kerül. Ha az utolsónak érkezett esemény a kijelölt sor, akkor új esemény érkezésekor automatikusan arra tevődik át a kijelölés, és az a sor lesz a megjelenített utolsó sor. **Ha nem az utolsónak érkezett esemény a kijelölt, akkor új esemény érkezésekor sem változik a kijelölés, és mivel a kijelölt sor mindig a látható sávban van, ekkor elképzelhető, hogy az újonnan érkezett esemény nem lesz látható.**

A sor elején látható „szamárful” jelzi, hogy a sort láttamozta-e az operátor:



Ha a szamárful piros a sor még nem lett láttamozva. A láttamozás elvégzéséhez a sorra való egérekattintással, vagy a már tárgyalt menüponttal vagy eszköztár nyomógombbal juthatunk el.

Itt láthatjuk annak jelzését is, hogy az adott eseményhez az operátor fűzött-e kiegészítő információt – ezt egy ceruza szimbólum jelképezi. Valamint azt is itt láthatjuk hogy az adott esemény módosította e a riasztási vagy technikai információ státuszállapotát.

A sorokban a szöveg megjelenítése is különböző lehet. Dólt, vékony betűvel kerül kijelzésre az átmenetileg tiltott ügyféltől érkező esemény, és ilyenkor nem nyílik meg a munkafolyamat ablak:

10:58:07 1001 Demó ügyfél 1

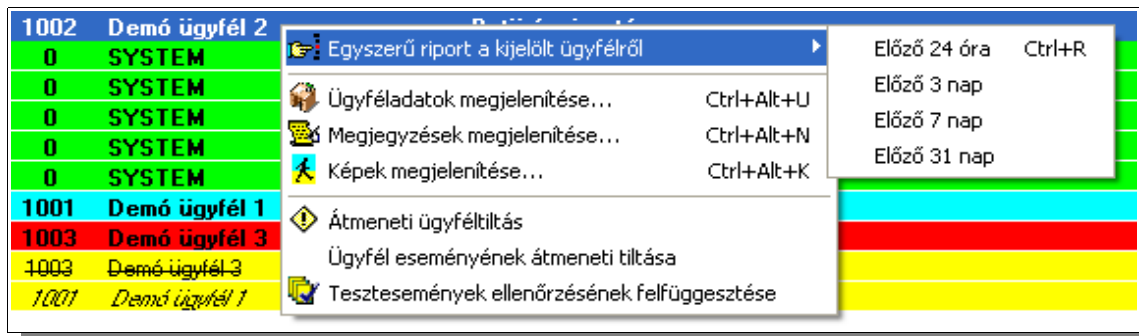
Áthúzott vékony betűvel jelenik meg a nem aktív ügyféltől érkező adat, (Az ügyfél az OrAdmin programban lett kitiltva) ha engedélyeztük az esemény megjelenítését:

10:54:07 1003 Demó ügyfél 3

Mint látható is, ha engedélyeztük az ügyfél eseményeinek megjelenítését, akkor azokat ugyanúgy kezelni kell, mintha aktív ügyfél lenne.

Ha leütjük az enter billentyűt, vagy duplát kattintunk egy soron akkor az adott sorhoz (eseményhez) tartozó munkafolyamat ablak nyílik meg. Itt, mint látni fogjuk, szöveges információt fűzhetünk az eseményhez.

Ha egy soron a jobb egérgombbal kattintunk, akkor egy lebegő menü jelenik meg. Ezen menüpontok segítségével a kiválasztott eseményt beküldő ügyfélhez kapcsolódó alapvető funkciókat tudjuk elvégezni:



Az egyes funkciókat a menüpontoknál már tárgyaltuk kevés kivétellel: A lebegő menü első menüpontjával egyszerű riportot generálhatunk a kiválasztott ügyfélről de itt a listázási időszak egyszerű kiválasztásával tehetjük ezt. Az „Ügyfél eseményének átmeneti tiltása” menüpontot nem láthattuk még eddig. Ezzel az ügyfél átmeneti tiltásának egy speciális változatát végezhetjük el: Ha egy adott eseményt megjelenítő soron kattintunk és ezt a menüpontot választjuk ki, akkor az átmeneti tiltás csak kizárólag az adott ügyfél adott eseményére fog vonatkozni. Tehát az ügyfél minden eseménye megszokott módon kerül lekezelésre, kivéve a kiválasztottat, ami meghatározott ideig tiltott eseményként (dőlt betűvel és munkafolyamat indítása nélkül) fog megjelenni. Lényeges különbség, hogy itt a menüpont kiválasztása után nem kell ügyfelet választani, mert az aktuális ügyfélre vonatkozik a kiválasztott funkció. Lehetőség van a tesztesemények ellenőrzésének átmeneti felfüggesztésére is az ennek megfelelő menüpont kiválasztásával. Ezzel felfüggeszthetjük a tesztfigyelést a kiválasztott ügyfélnél arra az időre, amíg egy a tesztfeltételnek megfelelő esemény nem érkezik tőle.

A lista fejlécében látható, hogy egyes oszlop-pozíciókban milyen információkat mutat a rendszer. Az egyes információs oszlopok szélességét szabadon változtathatjuk a következő módon: az egérmutatót a fejlécen, két oszlop határvonalára mozgatjuk, ilyenkor az egérmutató formája megváltozik. Ekkor lenyomott egérgombbal jobbra-balra irányban változtathatjuk az oszlopszélességet. Az oszlopok sorrendjét is tetszőlegesen módosíthatjuk: az egérrel a fejlécben megfogjuk (a feliraton lenyomva tartjuk a bal egérbillentyűt) a mozgatni kívánt oszlopot, és a kívánt helyre vonszoljuk azt.

Nézzük az egyes pozíciókon milyen adatokat láthatunk:

- Dátum, időpont: az esemény bekövetkeztének ideje.
- Kód: Az esemény tulajdonosának ügyfélfélkódja.
- Ügyfélnév: Az esemény tulajdonosának neve.
- Vevő/Vonal: A vevőegység kódja (vagy ha a vevő nem rendelkezik önálló kóddal, akkor a vevővel kapcsolatot tartó port száma), és a vevőegységen belül a telefonvonal száma ha az értelmezhető. Azoknál a vevőknél ahol a vonalszám nem értelmezhető (pl. interneten kapcsolatot tartó vevő, rádiós vevő stb.) ott ezen a

pozíció alapértelmezetten „0” érték van, de pl. a DRR rádiós vevő itt (is!) jelzi a térerő értékét.

- Eseménynév: Esemény megnevezése.
- Zóna információ: Az eseményhez tartozó zónainformációk megjelenítése. Ha az adott ügyfélhez a zóna neve definiálásra került, akkor az jelenik meg, egyébként a zóna típusa, és száma.
- Esemény kiegészítő információ: Eseményhez tartozó kiegészítő információk megjelenítése. pl. Caller ID, SIA modifikátorok, stb.
- Nyugta Dátum, Nyugta idő: Az esemény nyugtázásának időpontja. Nem nyugtázandó eseménynél ez megegyezik az esemény bekövetkeztének időpontjával.
- Térerő: A rádiós vevők, ha képesek a felügyelet számára a térerő közlésére, akkor ebben az oszlopban a térerő kijelzésre kerül, grafikus és numerikus formában is.
- Operátor, ahol az eseményt nyugtázó operátor neve szerepel.

### 2.4.2 Munkafolyamat ablaka

Ha bármely eseményre duplát kattintunk, akkor az adott eseményhez tartozó munkafolyamatokat megjelenítő ablak jelenik meg. Természetesen megfelelő konfigurációnál olyan esemény érkezésekor, ha az operátornak feladat van definiálva, akkor ez az ablak automatikusan megnyílik.

Mint láthatjuk, így bármely esemény adatait megnézhetjük, tevékenységet rögzíthetünk az adott eseményhez, de értelemszerűen elvégzendő feladat(ok) csak akkor lesznek megjelenítve, ha az adott eseményhez azok definiálásra kerültek.

The screenshot shows the 'Munkafolyamat ablaka' (Job Process Window) for 'Demó ügyfél 2 (1002)/Betörés riasztás'. The window displays the date and time '2009.04.16. 9:05:14' and the event title 'Demó ügyfél 2 (1002): Betörés riasztás (130) / Bejárat (1)'. The main area shows a list of job processes with 'Betörés' selected. A table below lists characteristics like 'Ügyfél' and 'Feladat'. A log on the right shows event details. Control buttons include 'Nyugtázva', 'Rögzítés', 'Adatok', 'Képek', 'Megi', 'Ügyf.Tilt', and 'Csend'.

Callouts and their descriptions:

- Esemény és zóna információinak megnevezése
- Elvégzendő munkafolyamat(ok) és értesítendő(k) (ha van) nevének felsorolása
- Ügyfélhez tartozó egyéb információk megjelenítésére szolgáló gombok
- Elvégzett rész munka beírására szolgáló mező
- Esemény kategóriába sorolása
- Ablak bezárása, ha minden munkafolyamatot befejeződött
- A kijelölt munkafolyamat és a hozzá tartozó ügyfél és partnerek adatainak leírása
- A már beírt, elvégzett rész munka, naplóba való rögzítése, időponttal.
- Eddig elvégzett munkák naplója
- Hangjelzés leállítására szolgáló gomb

Az esemény kategóriákba sorolható. A beállított kategória később módosítható. Minden kategóriaváltás naplózásra kerül, a bejelentkezett felhasználó nevével együtt, így visszakereshető, hogy ki végezte el a kategória módosítását. (Kategóriák az adminisztrátori modulban szerkeszthetők)

Ha egy részfolyamat beírásra, és rögzítésre kerül akkor az utólag nem módosítható, csak újabb részfolyamattal bővíthető a megjegyzések listája.

Ügyfélhez tartozó egyéb információk megjelenítésére szolgáló gombokkal a közvetlenül megnézhetjük az ügyfél alapadatait, a hozzá rendelt képet vagy képeket, illetve kezelhetjük a megjegyzéseit. (Az ügyfélhez definiált létező megjegyzést a gombon lévő szimbólum kitöltött, sárga volta jelzi.) Valamint az operátornak lehetősége van egy gombnyomásra a kiválasztott időszakra egyszerű riportot kérni, vagy átmeneti tiltásba kapcsolni az ügyfelet.

Az eseményhez több munkafolyamat is rendelhető, ezek megnevezésére kattintva a megnevezések alatti területen megjelenik minden az adott feladat elvégzéséhez szükséges minden információ. Az alábbi képen láthatjuk milyen adatok jelenhetnek meg itt:

Jellemző	Adat
Ügyfél	
Név:	Demó ügyfél
Város:	Demóváros
Cím:	Futrinka u.11
Fax:	2/222-22-22
Telefon:	1/111-11-11
E-Mail:	info@demo.hu
Lemond.jelszó:	Rózsa
---	
Kontakt	
Feladat:	Értesíteni az eseményről
Név:	Tulajdonos
Város:	Demóváros
Cím:	Görbe u.77
Fax:	3/333-33-33
Telefon:	20/222-2222
Telefon: 2	30/333-3333
Telefon: 3	70/777-7777
E-Mail:	demo@demo.hu
Lemond.jelszó:	Tulipán

***Megjegyzés:** Látható, hogy az adatok oszlopban három olyan adattípus van ami szimbólummal is kiemelésre került: A piros felkiáltójellel az operátor számára kiemelésre kerül az elvégzendő feladat. A telefon és a levél a telefonszámokat, e-mail címekeket emeli ki. Ha a rendszerhez telepítésre került a „Tárcsázó”, vagy az „E-mail” modul, akkor az elvégzett munkák rögzítésére szolgáló gomb mellett megjelenik a modulok kezelését segítő egy-egy további gomb is. Ilyenkor ha kiválasztunk egy telefon vagy levél szimbólummal jelzett adatsort, akkor a modulok gombjaival **egy gombnyomásra indíthatjuk a telefonszám tárcsázását, vagy levelet írhatunk a kijelölt címre, ahol a levél már alapértelmezésben tartalmazza a címzettet és az esemény adatait.***

Az ablak csak akkor zárható ha a [konfigurációban](#) meghatározott feltételek szerint az operátor elvégezte a feladatát és azt jelezte is, vagyis a munkafolyamat név mellé pipa került. Ha ez nélkül próbáljuk zárni az ablakot, akkor az minimalizált állapotba kerül.

Az esemény és zónainformációkat megjelenítő szekció háttérszíne zöldre változik a munkafolyamat ablak nyitott (tehát munkafolyamat, pl. riasztás kezelése alatt), ha ettől az ügyféltől nyitási esemény érkezett.

Ha úgy állítjuk le az OrME programot, hogy nyugtázatlan esemény van a rendszerben, akkor a munkafolyamat ablak automatikusan megjelenik következő programindításkor. (persze ha a [konfigurációban](#) ezt nem bíráltuk felül)

### **2.4.3 Feltétel szerinti leválogatott események listája**

Az „Eszközök/Egyszerű riport...” [menüpont](#) segítségével az aktuális események közül leválogathatjuk az események egy szűkített csoportját. A megadott feltétel szerinti eseménylista megjelenítését végzi el a most tárgyalt ablak. A [menüpont](#) kiválasztásával mint már láthattuk, először megadhatjuk, hogy melyik ügyféltől, melyik időszakban érkezett eseményeket kívánjuk megjeleníteni.

Az ügyfél kiválasztása, valamint az időszak megadásán túl még szűkíthetjük a megjeleníthető eseményeket a státuszállapotra gyakorolt hatásuk alapján.

Az OK gomb választása után megjelenik a kért feltételek szerinti lista.

Az „Eszközök/Egyszerű riport a kijelölt ügyfélről” [menüpont](#) választása esetén nincs szűkítési lehetőségünk. Az aktuális ügyfél minden az elmúlt 24 órában érkezett eseménye megjelenítésre kerül.

A szűkített eseménylista megjelenítését végző ablakból egyszerre több is nyitva lehet, számukat csak a gép kapacitása korlátozza. Természetesen ezeket az ablakokat a felhasználó korlátozás nélkül be is zárhatja.

Az ablak felülete egy apró kivétellel megegyezik az [eseménylistát](#) megjelenítő ablak felületével: az ablak fejlécében olvashatjuk, hogy ez egy riportablak és nem az éles eseményeket megjelenítő ablak.

### **2.4.4 Ügyfelek státuszainak megjelenítése**

Már [láthattuk](#), hogy megjeleníthetjük az ügyfelek státusz állapotait egy ablakban. Vizsgáljuk meg most részletesen, hogy mit láthatunk egy ilyen státuszállapotot megjeleníthető ablakban és ezt hogyan használhatjuk leghatékonyabban a céljainknak, igényeinknek megfelelően, de legfőképpen hogy mit is reprezentálnak ezek a státuszinformációk.

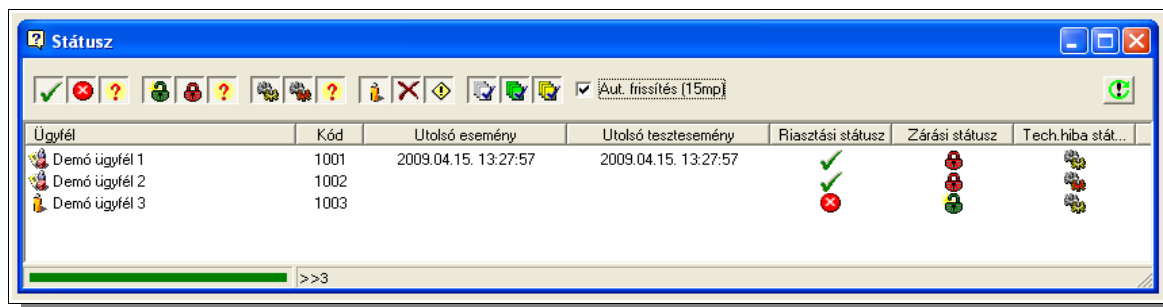
A státuszokat a rendszer adminisztrátora által definiált szabályok szerint a beérkező események módosítják.

Minden ügyfélhez három előre definiált státusztípus tartozik, és minden státusztípus három állapotot vehet fel:

- Az ügyfél objektumának **ismeretlen – zárt – nyitott** állapotát jelzi.
- Az ügyfél objektumának **ismeretlen – riasztott – nyugalmi** állapotát jelzi.
- Az ügyfél objektumának **ismeretlen – hibás – hibátlan** állapotát jelzi




Az ügyfelek pillanatnyi állapotának megjelenítésére szolgáló ablak, mint ahogy azt már láthattuk:



Nézzük részletesen, mit is jelent meg számunkra ilyenkor a rendszer. Mint látható, alaphelyzetben minden ügyfél felsorolásra kerül, és a listában az ügyfél nevének kívül láthatjuk annak ügyfélkódját, az utoljára tőle érkezett esemény és tesztesemény időpontját, valamint természetesen a három státuszának állapotát. Minden státusznál a kérdőjel jelzi, hogy az ügyféltől még nem érkezett olyan esemény ami alapján a rendszer az adott státusz állapotát meg tudta volna határozni.

Az ügyfél neve előtti szimbólum jelzi, hogy az ügyfél valamely ügyfélcsoport tagja-e, aktív-e, esetleg pillanatnyilag átmeneti ügyféltiltásban van-e.

Az adatmegjelenítő rács fejlécében az oszlop adatainak megnevezésére kattintva az oszlop értékei szerint növekvő, vagy csökkenő (ismételt kattintás) sorrendbe állíthatjuk a megjelenített sorokat.

Az adatmegjelenítő rács feletti területen egyrészt szabályozhatjuk a megjelenített adatok frissítését, valamint szűrhetjük a megjelenített adatsorokat. Alapértelmezésben a rendszer 15 másodpercenként frissíti az adatokat, vagyis megjeleníti az esetleges változásokat. Ezt az automatizmust a frissítést engedélyező pipával letilthatjuk. Persze ha kézzel szeretném az aktuális adatokat újra olvasni az adatbázisból (az automatikus frissítés állapotától függetlenül) akkor azt is megtehetem a jobb szélén látható gombbal: 

Már említésre került, hogy szűkíthető is a megjelenített adatsorok száma, hogy csak azokat az adatokat jelenítse meg a rendszer amelyekre kíváncsiak vagyunk. Ezt a következő gombsorral tehetjük meg:



A gombok státuszok szerint három csoportba vannak osztva (riasztási, élesített vagy zárási állapot és technikai hiba állapota), ahol a lenyomott állapot jelzi, ha az adott státusszal rendelkező ügyfelek adatsorának megjelenítését kérjük. (A gombokat egy-egy lenyomással be, vagy kikapcsolhatjuk.) A feltételek vagy kapcsolatban vannak egymással, tehát ha több gomb is benyomott állapotban van, és az adott ügyfél bármely feltételnek megfelel, akkor az adatsora megjelenítésre kerül. Nézzük, hogy hogyan listázhatjuk a műszaki hibás állapotban lévő ügyfeleket:



Látható, hogy csak egy gombot kell ilyenkor benyomott állapotban hagyni!

További általános szűkítési paramétereket is beállíthatunk. Ezzel megadhatjuk, hogy csak a normál, nem aktív, vagy átmenetileg tiltott ügyfelek jelenjenek meg, vagy szűkíthetjük a feltételeket az szerint is hogy a tesztfigyelésbe bevont, tesztfigyelésbe nem bekapcsolt, vagy átmenetileg felfüggesztett ügyfelek kerüljenek listázásra:

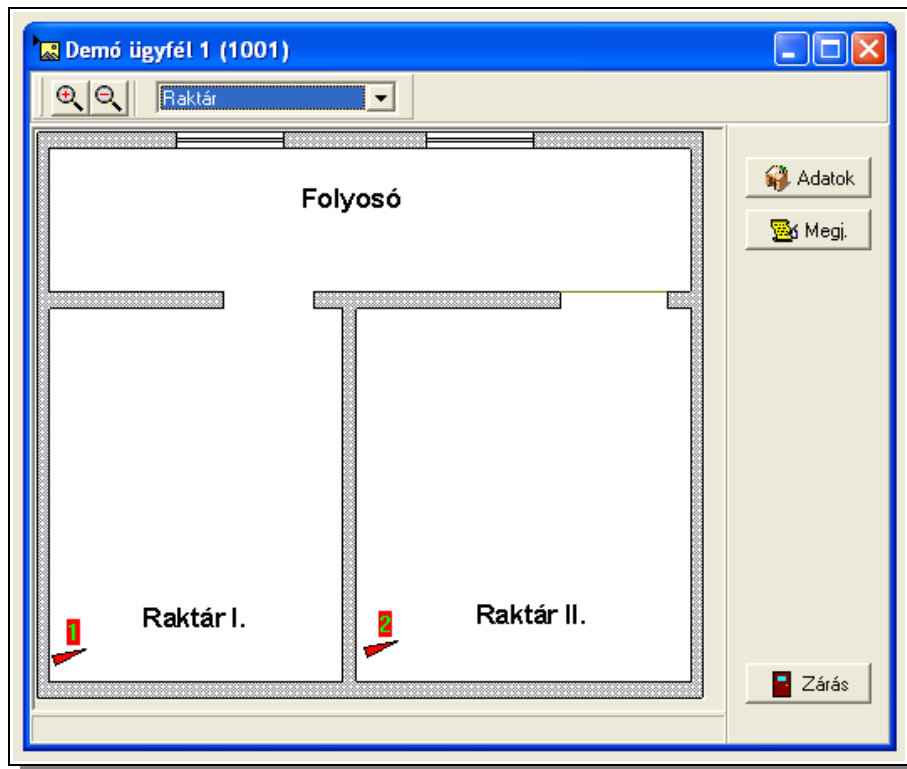


Lényeges, hogy az ablakban a megjelenítésre vonatkozó beállításokat a rendszer megőrzi, és következő alkalommal is ezek lesznek érvényben!

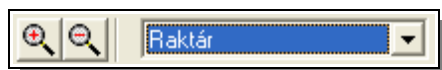
A státuszokon műveleteket nem végezhetünk, azok állapotát nem módosíthatjuk.

#### 2.4.5 Ügyfélhez tartozó képes információk megjelenítése

Itt történik azoknak a képes információknak a megjelenítése amelyek egy ügyfélre vonatkoznak. Ezt az ablakot is a többféleképpen is megjeleníthetjük: főmenüben az ügyfél kiválasztásával, eseménysoron lebegő menüből, Ctrl+Alt+K billentyűkombinációval stb.



Az ablak fejlécében olvasható az ügyfél neve, akihez tartoznak a megjelenített képek. A képernyő felső részében lévő kezelősávban található az eszközök:



Ezekkel, sorrendben, a következő funkciókat tudjuk ellátni:

- Kép nagyítása
- Kép kicsinyítése
- Kép kiválasztása. (egy ügyfélhez több kép is rendelhető)

Az ablak középső, legnagyobb részén a kiválasztott kép megjelenítése történik. A kép felületén a zónák, (pl. egy épület alaprajzon) valamint a védett objektum helye (pl. egy térképen) jelölésre kerülhet a következő szimbólummal:



A nyíl feletti szám a zóna számát mutatja. Ha ez „0” akkor a védett objektumot jelöli a nyíl hegye.

A kiválasztott kép megjelenítésekor, ha arra a „0-s zónát” vagyis a védett objektum helyét elhelyeztük, akkor az, ha megoldható, középen fog megjelenni. Természetesen ha pl. a kép szélén van az ügyfél telephelye, akkor az középére nem kerül, de mindenképpen a látható felületen lesz. Így könnyebb azonosítani egy térképen a védett objektum helyét.

Ha az egérkurzort a szimbólum fölé mozgatjuk, akkor az ablak alsó részén látható státuszszorban a zóna megnevezése kerül kijelzésre.

Az ablak jobb oldalán látható gombokkal az adott ügyfélhez tartozó egyéb adatokat megjelenítő ablakokat nyithatjuk meg, valamint itt található az ablak zárására szolgáló gomb is.

## **2.4.6 Ügyfél adatainak megjelenítése**

Ebben az ablakban az operátornak lehetősége van egy adott ügyfél adatainak megtekintésére. Az ablakban az adatok nyolc lapon helyezkednek el.

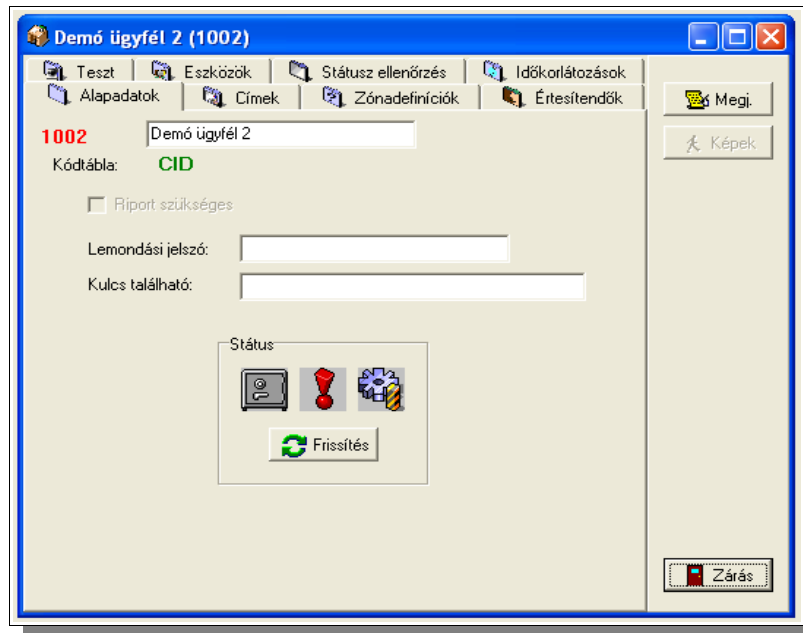
Erről az ablakról **nincs** lehetőség az ügyfél adatainak módosítására. Az ügyféladatokat módosítását csak az adminisztrátori modulból végezhetjük el!

Az ablak jobb oldalán látható gombsor, már megszokott módon, az adott ügyfélhez tartozó egyéb információk (megjegyzések, képes információk) megjelenítésére szolgáló ablakok nyitására, valamint az ügyféladatokat megjelenítő ablaknak a zárására szolgálnak.

Az ügyfelek ügyfélcsoportok tagjai lehetnek, és ebben az esetben bizonyos adatok az ügyfélcsoport jellemzői közt kerültek definiálásra, és így az adott ügyfélre azért vonatkozik, mert ő is a csoport tagja. Az ilyen „örökölt” jellemző jelölésre kerül egy lakat szimbólummal. A későbbiek során a lapok ismertetésekor ez nem kerül külön kiemelésre.

### **2.4.6.1 Ügyfél alapadatok**

Az első lapon az általános alapadatokat, valamint az adott ügyfél pillanatnyi státuszállapotát reprezentáló jelzéseket lehet megtekinteni. A megjelenítésre kerülő alapadatok, mint ahogy a képen is látható elég egyértelműek, és csak a legszükségesebbekre vonatkoznak.



A keretezett mezőben az adott ügyfél státuszállapotát láthatjuk. Minden ügyfélhez három előre definiált státusztípus tartozik, és minden státusztípus három állapotot vehet fel. Itt a státuszokat reprezentáló szimbólumok nagyméretűek, részletgazdagabbak mint amiket a státuszellenőrzésre szolgáló ablaknál [láthattunk](#), hisz itt nem elvárás a nagy tömegű adat szűk helyen való megjelenítése. A szimbólumok jelentése a következő:



Az ügyfél objektumának ismeretlen – zárt – nyitott állapotát jelzi.



Az ügyfél objektumának ismeretlen – riasztott – nyugalmi állapotát jelzi.



Az ügyfél objektumának ismeretlen – műszakilag hibás – műszakilag rendbennlévő állapotát jelzi



A **Frissítés** gombbal az adatbázisból újraolvashatjuk az aktuális állapotokat (ez automatikusan nem történik meg). Erre akkor lehet szükség, ha az OrMEAdmin használata közben megváltozik az adott ügyfél valamely státuszának állapota, a fogadott események alapján.

#### **2.4.6.2 Ügyfél címadatok**

Minden ügyfélhez négy különböző címet rendelhetünk. Ezeknek a címeknek a megtekintését a „Címek” lapon tudjuk megtenni:

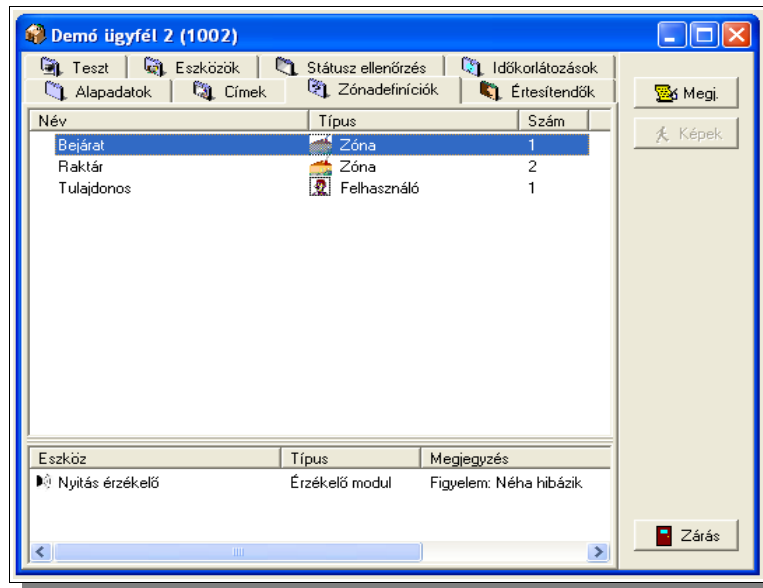
Mint látható a négy különböző címadat négy különálló táblán látható. A négy tábla adatai szinte azonosak, de minimális különbség van a táblák közt: „Riport címadatok” táblán látható a riport küldés elvárt formátuma.

A megjegyzés tartalmazhat kiemelt információkat is, de ennek használatát az adminisztrátori kézikönyvben tárgyaljuk.

#### **2.4.6.3 Ügyfélhez definiált zónaadatok**

Az OrME terminológiájában minden az eseményekhez tartozó kiegészítő információtypust zónának tekintünk. A zónák típusa ennek megfelelően, a riasztóközpont és a vevőegység közti protokoll függvényében nagyon sokfajta lehet. Általában két típust minden riasztóközpont ismer: a felhasználót és ténylegesen a zónát. A rendszerben definiálásra került egy „Egyéb” zónatípus is szabad felhasználásra.

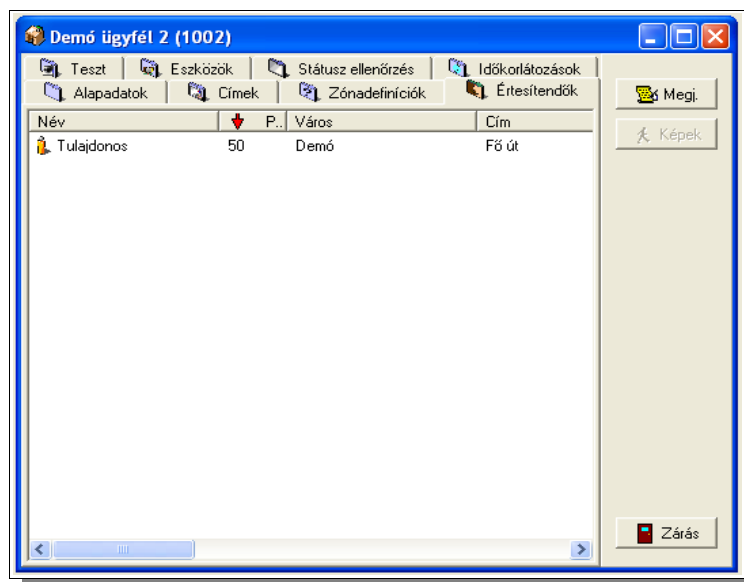
Jelen lapon az adott ügyfélhez definiált zónák listája tekinthető meg, valamint a zónákhoz rendelt eszközök felsorolása:



A listában az adatmegjelenítő rács fejlécére kattintva módosíthatjuk a megjelenített sorok sorrendjét!

#### **2.4.6.4 Ügyfélhez definiált értesítendők adatainak megtekintése**

Ügyfelekhez hozzárendelhetünk értesítendőket, akiket például egyes események bekövetkezte esetén értesíteni kell. Ezen személyek adatainak listázására van itt módunk:

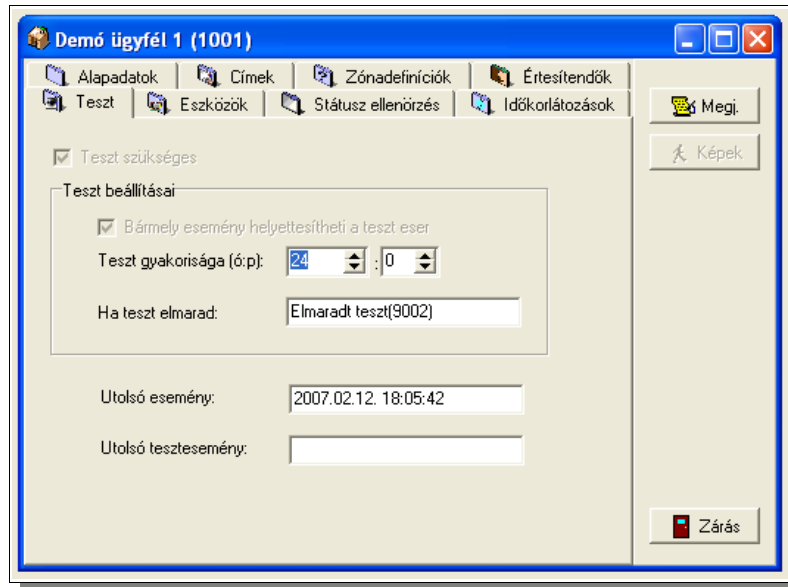


Természetesen az adatok oldalra való görgetésével az értesítendő összes rögzített adata megtekinthető, valamint itt is a listában az adatmegjelenítő rács fejlécére kattintva módosíthatjuk a megjelenített sorok sorrendjét!

Itt kerül megjelenítésre az ügyfélhez rendelt telepítő adatai is.

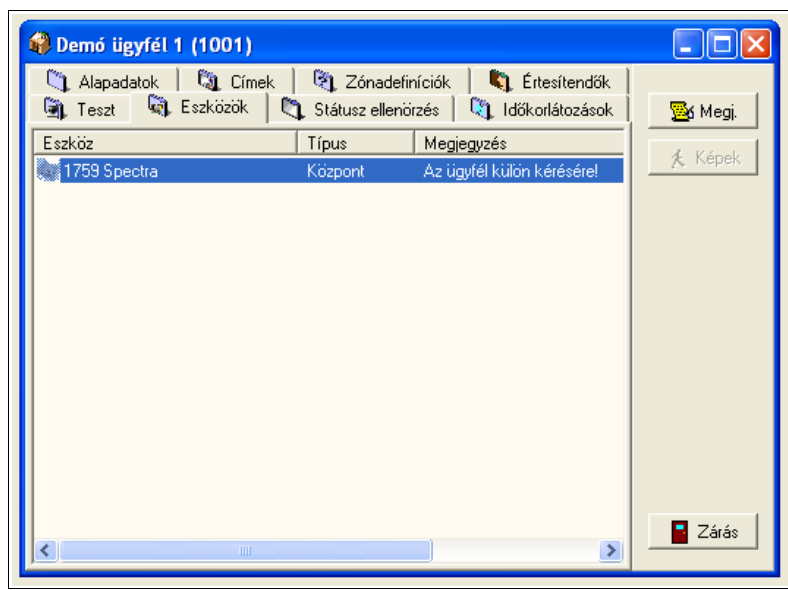
### **2.4.6.5 Ügyfél teszt esemény ellenőrzésének paramétereit**

Az ügyfelek központjának, vagy a kommunikációs útvonalának meghibásodásáról, akkor szerezhetünk tudomást ha figyeljük hogy nem szünetel-e a kommunikáció az ügyféllel rendellenesen hosszú ideig. Ezen a lapon az események ellenőrzésének jellemzőit nézhetjük meg és ami még talán fontosabb, itt is láthatjuk, hogy az adott ügyféltől mikor érkezett utoljára esemény, vagy tesztesemény:



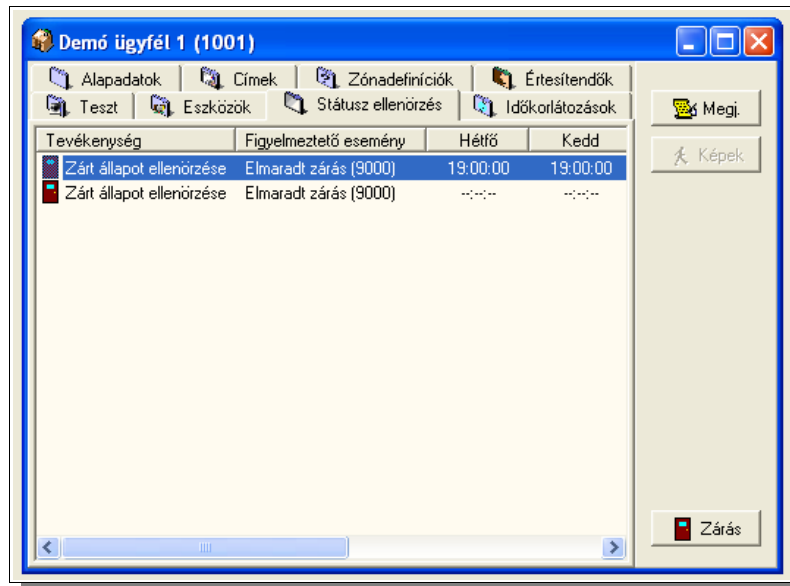
### **2.4.6.6 Felszerelt eszközök adatai**

A zónák adatainál már láthattuk, hogy egyes zónákhoz hozzálehet rendelni a felszerelt eszközöket. Ezen a lapon az ügyfélhez rendelt eszközöket láthatjuk.



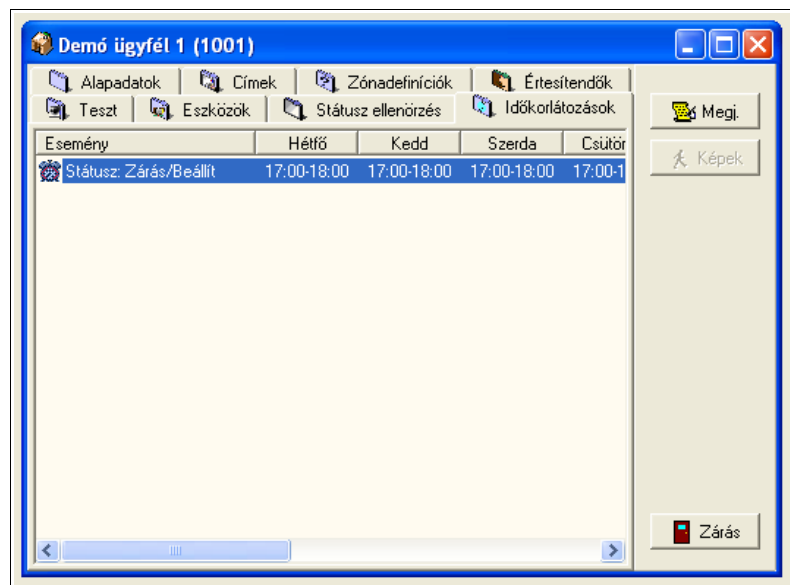
### 2.4.6.7 Státusz ellenőrzésének konfigurációja

A rendszerben definiálhatunk időpontokat amikor az adott ügyfél központjának élesített állapotát ellenőrizhetjük. Ezt a definíciót jeleníthetjük meg a következő lapon:



### 2.4.6.8 Időkorlátozások konfigurációja

A rendszerben definiálhatunk időablakokat és ezekhez rendelhetünk eseményeket, vagy státusz változást. A program azt is jelzi ha a várt esemény nem érkezett meg az időablakon belül, és azt is ha azon kívül érkezett meg. Ezen definíció adatait láthatjuk a következő lapon:

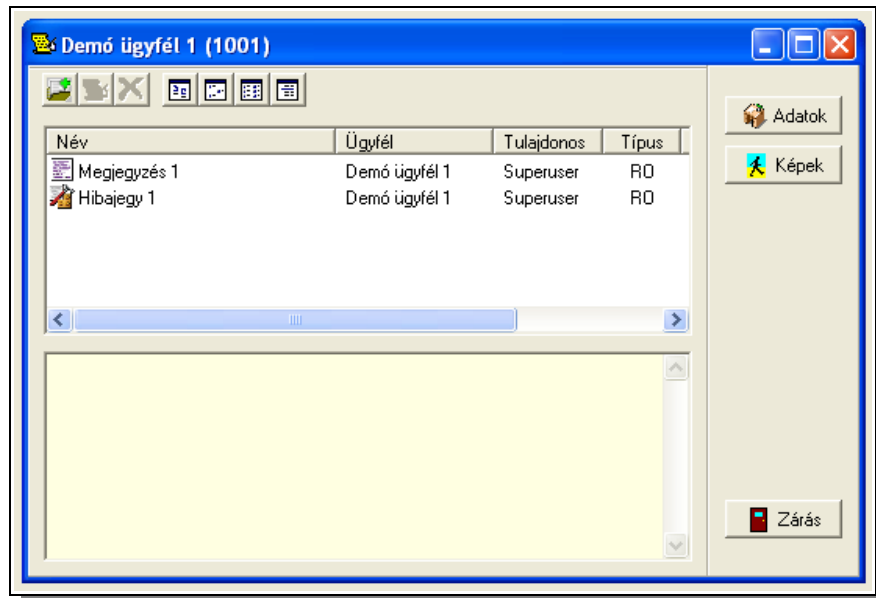




### 2.4.7 Ügyfélhez tartozó megjegyzések kezelése

Az ügyfelekhez megjegyzéseket rendelhetünk. Ezeknek a megjegyzéseknek a kezelését végezhetjük a következő ablakban.

Az ablak felépítése a megszokott, vagyis a jobb oldalon látható gombokkal válthatunk át más információs ablakokra, vagy zárhatjuk be ezt az ablakot.

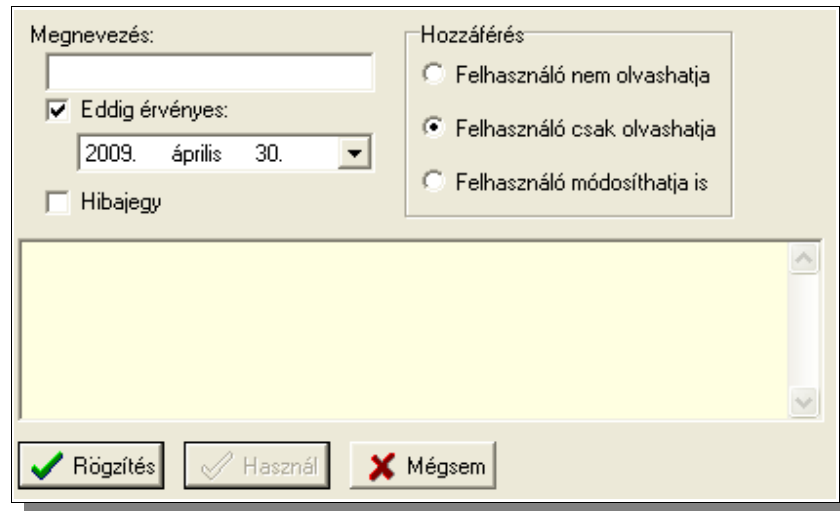


Az tábla felső részében az adatok kezelésére, valamint a megjelenítés befolyásolására szolgáló gombsort találjuk. A megjegyzések megjelenítését stílusát (nagy ikon, kis ikon, részletek stb.) a Windows rendszerekben megszokott módon módosíthatjuk, így ezt részletesen nem elemizzük. Ha a részletes listázást választjuk (ez az alapértelmezett, és a fenti képen is ez látható), akkor a felsorolt bejegyzések sorrendjét a bejegyzések fejlécére kattintva tudjuk módosítani.

Az adtok kezelését három gomb segítségével végezhetjük el.



- Új megjegyzés létrehozása: A gomb megnyomásával az ablak megjegyzések adatait tartalmazó felülete átalakul, és így lehetőségünk van egy új bejegyzés szerkesztésére.



Új megjegyzés rögzítéséhez először nevet kell adnunk a megjegyzésünknek. A listában majd ezen a néven fog szerepelni. Jelölünk ki egy érvényességi időpontot. Ez az időpont csak tájékoztató jellegű, ha túlléptük is, a megjegyzés ugyanúgy kezelhető, mint előtte. Szabályozhatjuk, hogy a megjegyzéshez milyen módon férhetnek hozzá a felhasználók. Beállításunktól függően a korlátozott jogosultsággal rendelkező operátorok a megjegyzést nem is látják, csak olvashatják, vagy akár korlátozás nélkül kezelhetik is. **Jelen esetben mindenki „Felhasználó” kategóriába tartozik, ha nincs joga az ügyfelek és így az ügyfelek adatainak kezeléséhez és az elemzések kezeléséhez ahol szintén a megjegyzésekhez szükséges teljes hozzáférési jog.** Ha korlátozott joggal rendelkezünk, akkor csak olyan megjegyzést hozhatunk létre amit minden felhasználó tud kezelni. Valamint itt jelölhetjük, hogy megjegyzést vagy hibajegyet szeretnénk rögzíteni. A hibajegy kezelése megegyezik a megjegyzésével, csak mivel típusa más, így könnyen különválogathatjuk azokat elemzések alkalmával.

Az tábla legnagyobb részét kitevő területre írhatjuk magát a megjegyzést. Ennek terjedelme nincs korlátozva.

A megjegyzésünket a „Bővít” gombbal rögzíthetjük, vagy a „Mégsem” gombbal megszakíthatjuk a megjegyzés szerkesztését rögzítés nélkül is.



- Amennyiben rendelkezünk megfelelő jogosultsággal, ezzel a gombbal módosíthatjuk a kiválasztott megjegyzést. A megjegyzés szerkesztése gyakorlatilag megegyezik az új megjegyzés létrehozásával, csak jelen esetben már adatokkal feltöltve jelenik meg az adatszerkesztést biztosító képernyőkép. Adatmódosításnál az adatok rögzítésére a „Használ” gomb szolgál.




- Amennyiben rendelkezünk megfelelő jogosultsággal, ezzel a gombbal törölhetjük a kiválasztott megjegyzést. A szándékunk megerősítésére még egy kérdést tesz fel a program ahol még meggondolhatjuk magunkat, de ha nem akkor a törlés véglegesen, visszavonhatatlanul végrehajtódik.

### 2.4.8 Események vizsgálata

Szükséges lehet, hogy átfogó képünk legyen arról, hogy az elmúlt napokban az egyes ügyfelektől érkeztek-e és milyen típusú események. Mint [láthattuk](#) ezt a vizsgálatot az „Eszközök/Eseménystatisztika” menüponttal tudjuk kérni a rendszertől, és az alábbi formában kapjuk meg az eredményét (a dokumentációban megjeleníthető kép mérete miatt itt csak a ténylegesen látható információk töredéke látható):

Ügyfél	Kód	Utolsó esemény	Utolsó tesztesemény	2009.04.16.
RECEIVER	-1	2006.07.10. 17:51:55		
SYSTEM	0	2006.07.03. 11:16:43		
Demó ügyfél 1	1001	2009.04.16. 10:58:07	2009.04.15. 13:27:57	
Demó ügyfél 2	1002	2009.04.16. 9:21:11		
Demó ügyfél 3	1003	2009.04.16. 10:54:07		

A  gomb megnyomásával kérhetjük az összesítés elvégzését vagy frissítését. **Ez az összesítés az ügyfelek számának és a gép teljesítményének függvényében akár több perc is lehet!** A megjelenő táblázatban minden ügyfél adatai külön-külön egy-egy sorban kerülnek megjelenítésre. Láthatjuk az ügyfél nevét, kódját, utolsó esemény időpontját, utolsó tesztesemény időpontját, valamint az elmúlt időszak információit. A kért napoknál a fenti magyarázatban látható szimbólumok, vagy azok hiánya jelzi az adott napon történteket.

Az ügyfelek előtti szimbólumok információt adnak az adott ügyfél tulajdonságairól, vagyis jelzésre kerül, ha ügyfélcsoport tagja, átmenetileg tiltott vagy nem aktív ügyfél.

Természetesen itt is a táblázat minden oszlopa szerint növekvő vagy csökkenő sorrendbe rendezhetjük a táblázatunk adatait a fejlécre kattintással.

### 2.5 A főablak státuszsora



A főablak legalsó részében található az ablak státuszsora. A státuszsor öt részre van osztva.

Az első szekcióban látható szimbólum jelzi, hogy van-e ügyfél jelenleg átmenetileg tiltva. Ha a szimbólum kiszürkített állapotban van, akkor nincs átmenetileg tiltott ügyfél. A képen is ez az állapot látható.

A második szekcióban a hardverkulcs állapota követhető. Ha a kulcsok zöld háttér előtt jelennek meg, mint jelen esetben is, akkor a rendszer érzékeli a megfelelő működéshez szükséges hardverkulcs meglétét. Ha ez nincs így, és ebben a szekcióban a kulcsok ki

vannak szűrítve, akkor az OrME programnak nem sikerült kommunikálni a hardverkulccsal.

A harmadik szekcióban a jelenleg bejelentkezett felhasználó teljes neve olvasható.

A negyedik szekcióban lévő szám a vevőtől (vagy vevőktől) már átvett, de még fel nem dolgozott események számát mutatja.

Az ötödik szekció egy segítségmező. Ha kiválasztunk egy menüpontot, vagy az egérrel a főablak valamely eszköztárának egy gombja fölé mozgunk, akkor itt egy rövid leírást olvashatunk a megjelölt eszközzel elvégezhető funkcióról.