

Riasztó Központ
INTEGRA

FLASHX PROGRAM

A SATEL INTEGRA riasztóközpontok
vezérloprogramjának frissítéséhez

Satel 

MASCO
SECURITY & GATE AUTOMATION TRADE LTD.



MASCO
SECURITY & GATE AUTOMATION TRADE LTD.

1045 Budapest
Madridi u. 2.

Tel.: (+36) 390 4170

Fax: (+36) 390 4173

masco@masco.hu

www.masco.hu

1. ÁLTALÁNOS

Az INTEGRA riasztóközpont család tagjai korszerű, mikroprocesszor alapú, memóriában lévő program által vezérelt készülékek. A muszaki osztályunk azon dolgozik, hogy ez a program a lehető legnagyobb mértékben megfeleljen a riasztórendszerek telepítői és felhasználói elvárásainak és javaslatainak. Következésképpen a riasztóközpontok vezérlőprogramját (firmware) folyamatosan frissítik és módosítják. A felhasználók számára a frissítések elérése érdekében a firmware frissítés használata lett bevezetve az INTEGRA riasztóközpontoknál. A központba épített FLASH memóriának köszönhetően a frissítés most már lehetséges. Ez a típusú memória megkönnyíti a központ vezérlőprogramjának cseréjét anélkül, hogy a chip-et fizikailag el kellene távolítani az alaplapról (nem úgy, mint az EPROM memóriánál). Ezen túl a riasztóközpont el van látva azzal a könnyítéssel, hogy nem kell szétszedni. Elegendő a központot egy speciális kábellel a számítógéphez kötni és elindítani a **FLASHX** programot a számítógépen és a **STARTER** programot a központon ([Service code][*] Service mode Restarts Starter). A FLASH memória cseréje szokás szerint "flashing"-el történik.

***Megjegyzés:** A központ programjának átírása nem jelenti azt, hogy a korábbi, telepítő és/vagy felhasználó által beírt adatok elvesznek. Ez az adat védve van és nem sérül a vezérlőprogram cseréjénél.*

A központ vezérlőprogramja a gyártás befejezésekor naprakész. Ezért ajánlatos a megvásárolt központ vezérlőprogramjának verzióját összehasonlítani a www.satel.pl web oldalon elérhetővel és a legújabb verziót telepíteni.

2. A FLASHX PROGRAM LEÍRÁSA

A FLASHX program az INTEGRA riasztóközpontok vezérlőprogramjának frissítésére szolgál.

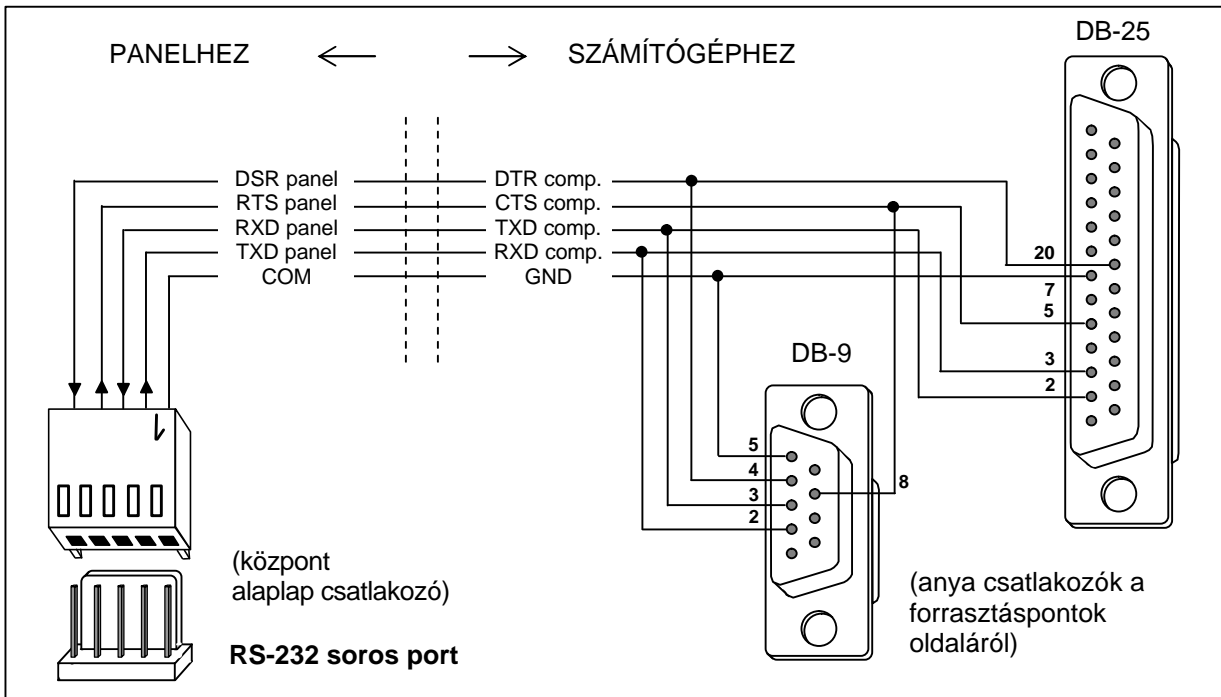
A program elérhető a www.satel.pl web oldalon, ahol az INTEGRA központok programjának aktuális verziója mellett információt is talál a következő verzió változásairól.

3. KÖZPONT PROGRAMJÁNAK KICSERÉLÉSE

1. Töltse le a legújabb, a központnak megfelelő programfájlokat és a FLASHX programot a www.satel.pl web oldalról. A központ legújabb programját tartalmazó fájl zip kiterjesztésű tömörített fájl, melyet a letöltés folyamán ki kell csomagolni. A központ legújabb programját tartalmazó fájlt és a FLASHX programot ugyanabba a könyvtárba kell elhelyezni.
2. Kösse össze a központot a számítógéppel az 1. Ábra szerint. Használja a számítógép Com1 vagy Com2 kommunikációs portját.

Megjegyzés:

- *Soha ne zárja rövidre és ne tapogassa az ujjával az RS-232 interfész tüskéit.*
- *A kábel csatlakoztatása előtt, a telepítőnek előzetesen le kell vezetnie az elektrostatikus töltését pl.: érintsen meg a kezével egy földelt berendezést (csap, futótest, stb.).*
- *A kábelt először a központ csatlakozójához kell kötni majd utána a számítógép csatlakozójához.*



1. Ábra Számítógép csatlakoztatása a központ soros portjához.

3. Indítsa el a STARTER programot a központban. Ez két módon történhet:

A. Az alap eljárás abból áll, hogy az LCD kezelőről behívjuk a STARTER programot. Tehát az alábbiakat hajtsa végre:

- írja be a szerviz kódot és hagyja jóvá a [*] megnyomásával;
- válassza ki a SERVICE MODE-ot a kijelzőn megjelenő menüből;
- amíg service mode-ban van, lépjen be a RESTARTS menübe és válassza ki a STARTER funkciót;
- a következő üzenet fog megjelenni: „Start STARTER ? 1=Yes” („STARTER elindítása ? 1=Igen”). Nyomja meg az 1-es gombot a funkció elindításának jóváhagyásához. Bármely más gomb megnyomása a funkció elindításának törlését jelenti, tehát a funkció nem indul el.

B. Ha valamilyen oknál fogva a szerviz mód nem indítható el a kezelőről (pl. hibás program van a központban), akkor a STARTER elindítható az úgynevezett „hardware starting” eljárással. Ehhez az alábbiakat kell végrehajtani:

- egymás után válassza le a fő tápellátást és az akkumulátort;
- állítsa a jumpert RESET állásba a központ alaplapiján lévő tűskéken;
- egymás után csatlakoztassa vissza az akkumulátort és a tápellátást - a DIALER LED (kapcsolat létrehozó led) villogni kezd (a központ nem indul el, ha egyedül az akkumulátorhoz van kötve);
- gyorsan távolítsa el a jumpert.

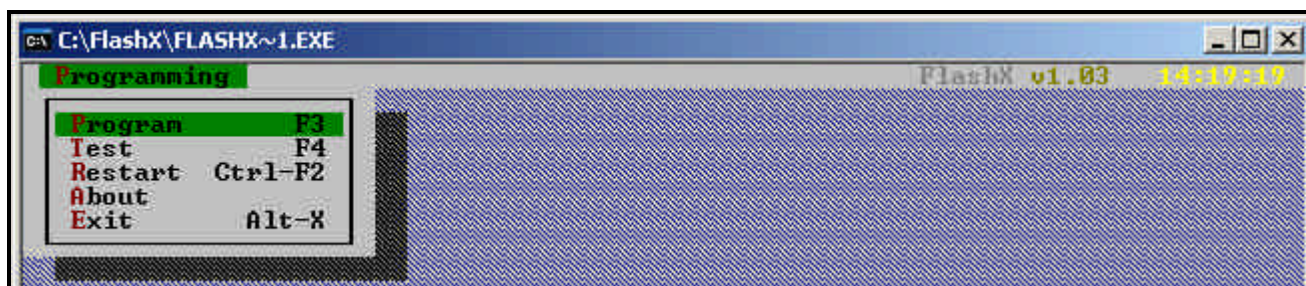
Megjegyzés: *Ha a jumpert nem távolítja el az első másodpercben, akkor a központ belép a service mode-ba (szerviz módba) vagy elindítja a letöltés funkciót (lásd: INSTALLER MANUAL SERVICE MODE). (TELEPÍTÉSI ÚTMUTATÓ SZERVIZ MÓD).*

4. Indítsa el a FLASHX programot a számítógépen.

Megjegyzés:

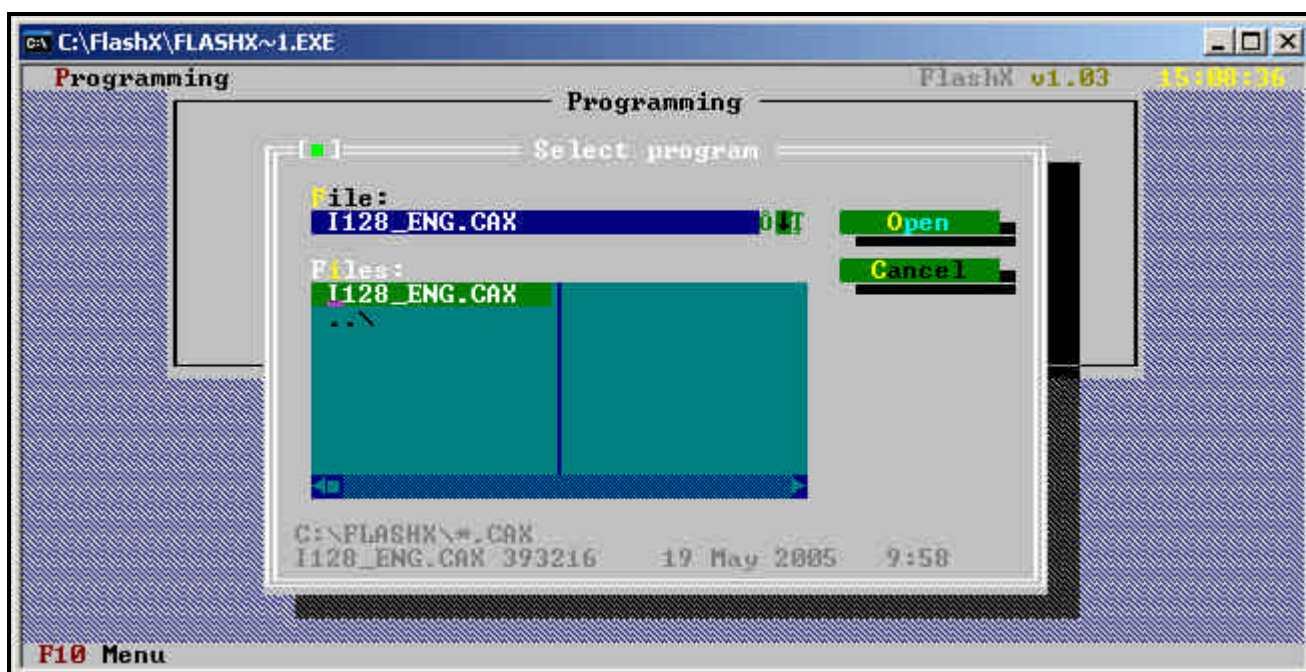
- Mielőtt elindítaná a FLASHX programot, győződjön meg róla, hogy semmilyen program nem fut a gépen (pl. a DLOADX) és blokkolja a kommunikációs portot.

- A vezérlopprogram cseréjénél nem futhat a háttérben semmilyen program.
 - A vezérlopprogram cseréjénél a fő tápellátást és a vész tápellátást (akkumulátor) a riasztóközponthoz **kell** kötni. Erre biztonsági okokból van szükség, főleg a STARTER program cseréjénél kell betartani. Az **akkumulátor hiánya hibát okoz a központ programozása közben.**
5. Válassza ki a PROGRAM funkciót a PROGRAMMING (PROGRAMOZÁS) menüben (lásd 2. Ábra).



2. Ábra Programozás elindítása.

6. Jelölje ki az új központ programot tartalmazó fájlt és nyissa meg.



3. Ábra Az új központ program kiválasztása.

7. Jelölje ki azt a portot, amin a központtal való kommunikáció történt.



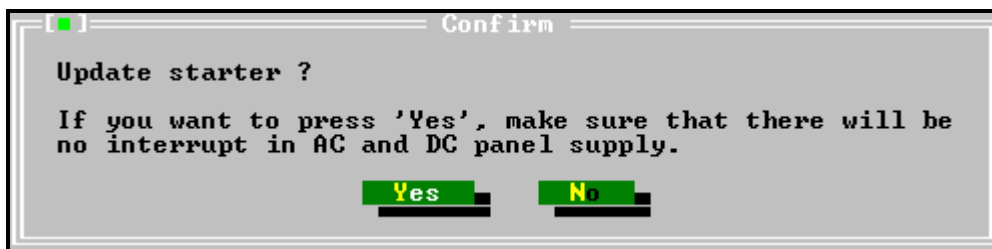
4. Ábra Számítógép port kiválasztása.

8. Ha a kommunikáció helyesen létrejött, a FLASHX eloször ellenorzi, hogy a központban lévo STARTER program verziója megfelelo-e. Ha a STARTER program elavult, hibás vagy más nyelvu, akkor a FLASHX a STARTER program frissítését javasolja (lásd 5. Ábra). Ha a központban lévo STARTER nem hibás, akkor a központ vezérlo programja frissítheto függetlenül attól, hogy a STARTER frissítve lett-e vagy nem.

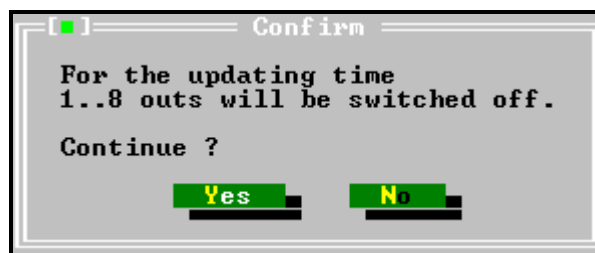
A 6 és 7-es Ábrán láthatók azok az üzenetek, amik akkor jelennek meg, ha a STARTER frissítés opció ki lett jelölve. Ahol a saját tápellátás biztosítva van és a kimenet átmenetileg deaktiválható, ott lehetséges mindkét üzenet jóváhagyása egymás után.



5. Ábra Információ a központban lévo STARTER program és a FLASHX programban lévo STARTER verziójának összehérhetetlenségéről.



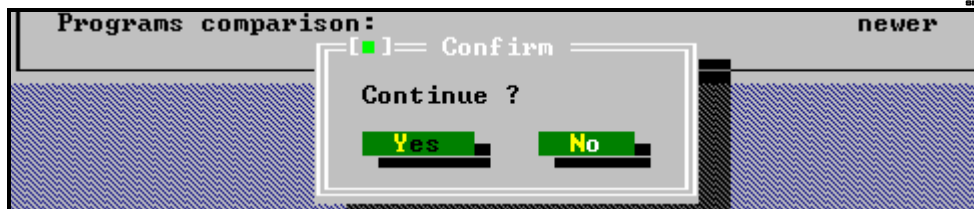
6. Ábra Figyelmezteto üzenet elözi meg a STARTER frissítését.



7. Ábra A STARTER frissítést megelőző információ a kimenetek deaktiválásáról.

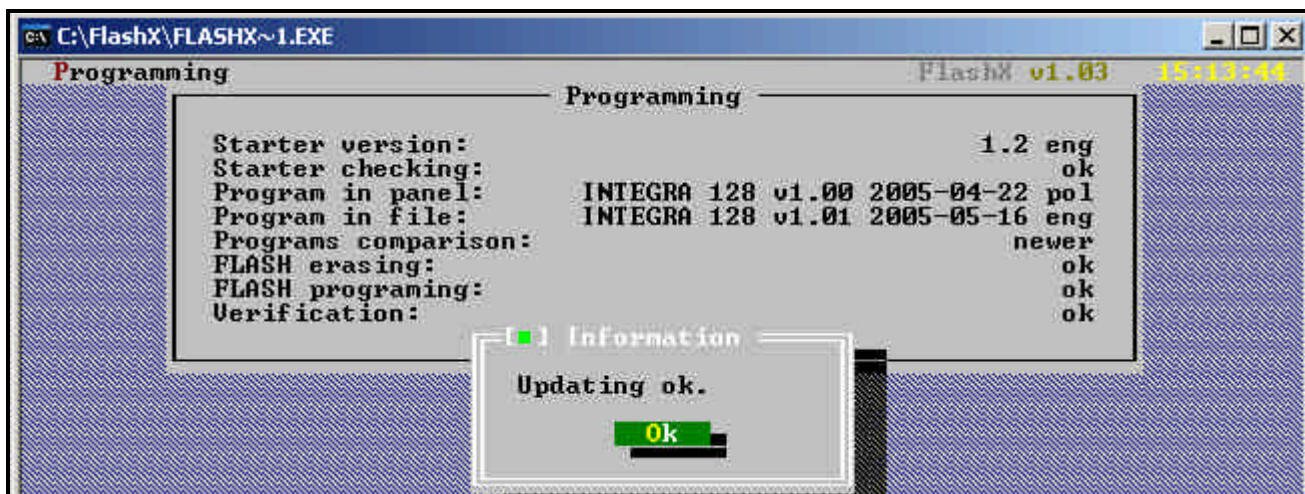
A STARTER frissítés után, FLASHX automatikusan kicseréli a központ vezérloprogramját.

9. Ha a STARTER program frissítése nem szükséges akkor a FLASHX will ellenorzi a központ vezérloprogramjának verzióját és összehasonlítja azzal a programmal, amit Ön a központba akar írni. Annak megfelelo üzenet jelenik meg, hogy a menteni kívánt program újabb, régebbi vagy a központban lévoval megegyezo verziójú. Helyes döntést kell hoznia, mint a központ vezérloprogram kicserélésének folytatása.



8. Ábra A kérdés, mely akkor jelenik meg, ha a menteni kívánt program újabb a központban lévónél.

10. Amikor a program megfelelően telepítve lett, a frissítés befejezéséről szóló üzenet jelenik meg.



9. Ábra Üzenet, mely akkor jelenik meg, ha a központ programjának cseréje befejeződött.

11. Lépjen ki a FLASHX programból. A vezérloprogram cseréje befejeződött.

4. A FLASHX PROGRAM EGYÉB FUNKCIÓI

Test (Teszt) – ez a tulajdonság lehetővé teszi a központban tárolt program és a számítógép erőforrásain kiválasztott program összehasonlítását.

Restart (Újraindítás) – ez a funkció újraindítja a központ lehetőségeket.

5. KONKLÚZIÓ

Ha probléma merülne fel a FLASH memória vezérloprogramjának cseréje közben, akkor forduljon a gyártó muszaki osztályához. Amikor hív közölnie kell a kezelő(k) számát / központ vezérloprogramjának verzióját.

A központ programjának verziójáról információk közvetlenül a rendszer újraindítása után megjelenik az LCD kijelzőn.

A vezérloprogram verziójának meghatározása is megjelenik a kezelő processzorának újraindítása után. A processzor újraindítását a ▲ és ▼ gombok egyidejű lenyomásával és kb. 40 másodpercig történő nyomva tartásával végezhető el.

A központ vezérloprogramjának verziója a felhasználói opciókon keresztül is meghatározható. Sorrendben a következőket kell tenni: nyissa meg a felhasználó menüt (user menu) ([CODE][*]), válassza ki a **TESTS** funkciót, ezután a **PANEL VERSION** (központ verzió) elemet. A program verzió a kezelő kijelzőjén fog megjelenni.

A kezelő programjának verziója a burkolat alatt, az integrált áramkörön lévő címkén van.