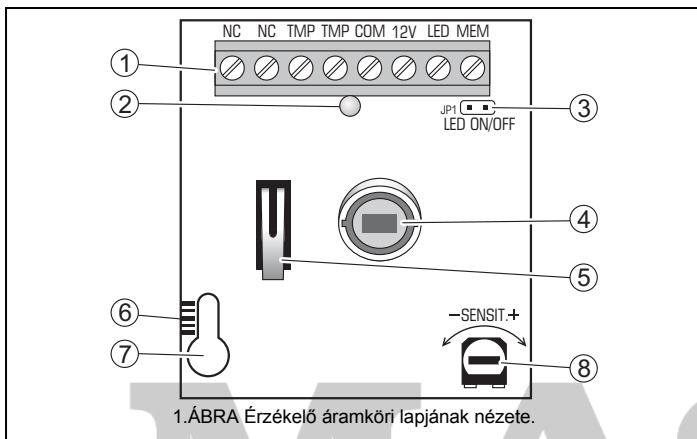


graphite\_hu 07/11

A GRAPHITE digitális mozgásérzékelőt magas érzékenység, valamint zavar és tévesriasztásokkal szembeni védelem jellemzi. Az érzékelő felépítése egy nagyfelbontású érzékelőelemen és fejlett jelfeldolgozási eljárás alapján. Az érzékelőben egy pyroelektromos érzékelő került felhasználásra. A fejlett digitális hőmérséklet kompenzációs tulajdonság széles hőmérséklettartományban történő működést tesz lehetővé. Az érzékelő továbbá riasztás memóriával és távolról be- / kikapcsolható jelző LED-del rendelkezik.



1. ÁBRA Érzékelő áramköri lapjának nézete.

### 1. ÁBRA magyarázata

#### 1 – csatlakozók:

- NC** – relé (NC).
- TMP** – szabotázs kontaktus.
- COM** – közös föld.
- 12V** – tápfeszültség bemenet.

**LED** – a jelző LED távolról be- / kikapcsolását a LED ON / OFF érintkezőtűskék nyitott állapotában lehetővé tevő bemenet. A LED a normál zónasértéseket a LED bemenet földhöz történő rövidzárt állapotában jelzi. A bemenet vezérlésére a vezérlőpanel egy SZERVIZMÓD JELZÉS vagy BI KAPCSOLÓ típusú OC típusú kimenete használható.

**MEM** – riasztásmemória vezérlő bemenet. Használata megkívánja, hogy a bemenethez a vezérlőpanel ÉLESÍTETT ÁLLAPOT JELZÉS kimenete legyen csatlakoztatva. Ha a bemenet földhöz történt rövidzárt állapotában az érzékelő egy mozgást érzékel, és riasztást indít a LED villogása a riasztási memóriát fogja jelezni. A riasztásmemória jelzése addig van folyamatban, amíg a bemenet ismételt rövidrezárára nem kerül a föld felé. A bemenet leválasztása (hatástalanítás) nem fogja törölni a riasztásmemóriát.

- 2 – jelző LED. A LED kb. 2 mp-ig világít az érzékelő által regisztrált mozgás és a riasztásrelé aktiválása (NC kontaktus bontása) után. Lehetővé teszi a telepítő számára az érzékelő működésének ellenőrzését és az érzékelés terület meghatározását. A LED villogása a riasztásmemóriát jelzi.
- 3 – LED ON/OFF érintkezőtűskék. Az érintkezők rövidrezárása a LED bemenet állapotától függetlenül aktiválja a LED jelzését.
- 4 – pyroelektromos érzékelő.
- 5 – szabotázskapcsoló.
- 6 – a pyroelektromos érzékelő lencséhez képest elfoglalt helyzetét jelző skála (lásd 1. TÁBLÁZAT és 5. ÁBRA).
- 7 – rögzítőcsavar nyílás.
- 8 – érzékenység beállító potenciométer.

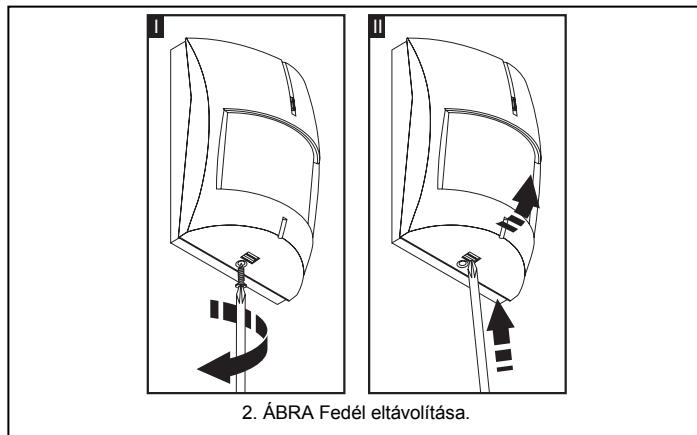
A tápfeszültség bekapcsolását követ 30 mp-ig tart az érzékelő bemelegedése. Csak ezen idő eltelte után áll készen működésre az érzékelő. A beelegedési folyamatot a LED gyors villogása jelzi.

Az érzékelő felügyeli a tápfeszültség és a jelzőkör állapotát. Amennyiben a tápfeszültség több, mint 2 mp-ig 9 V ( $\pm 5\%$ ) alá csökken vagy a jelzőkör hibája esetén az érzékelő jelezni fogja hibát a riasztásrelé aktiválásával és a jelző LED folyamatos fényű bekapcsolásával. A jelzés mindaddig folytatódik, amíg a hiba fennáll.

## Felszerelés



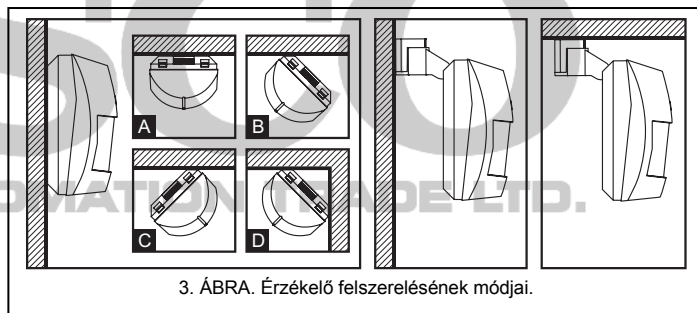
1. Nyissa ki az érzékelő házát, amint az a 2. ábrán látható.



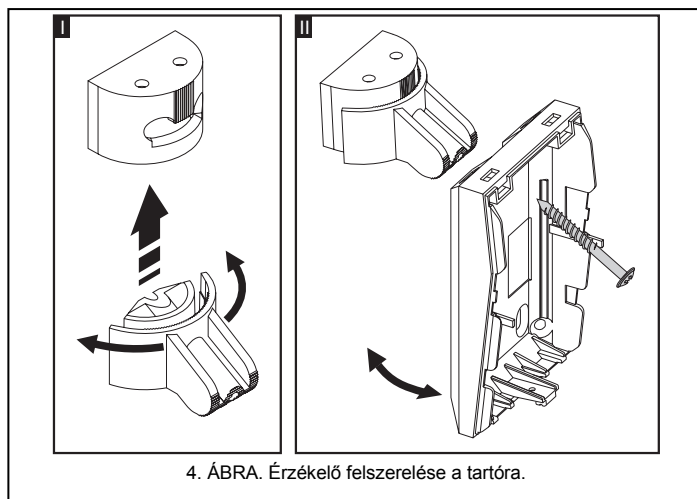
2. ÁBRA Fedél eltávolítása.

2. Távolítsa el az áramköri lapot.
3. Készítse el a ház hátsó oldalán a csavarok és a kábelátvezetés nyílását a ház hátoldalán.
4. Vezesse át a kábelt az elkészített nyíláson.
5. Rögzítse a ház hátsó oldalát a mellékelt tartóhoz vagy a falhoz.

**Megjegyzés:** Az EN50131-2-2 követelményeinek történő megfelelés érdekében az érzékelőt közvetlenül a felszerelési felületre kell rögzíteni további tartó használata nélkül.



3. ÁBRA. Érzékelő felszerelésének módjai.



4. ÁBRA. Érzékelő felszerelése a tartóra.

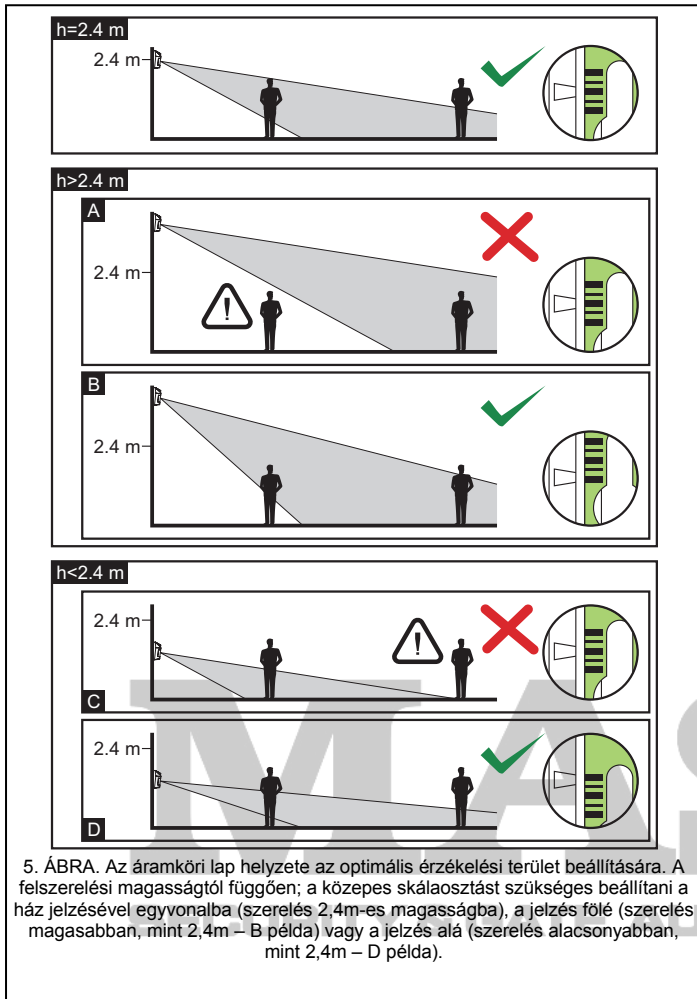
6. Rögzítse az áramköri lapot az érzékelő felszerelési magasságra tekintettel (lásd 1. TÁBLÁZAT és 5. ÁBRA).

Szerelési magasság	Skálajel helyzete a ház jelzéséhez képesti helyzete
2.4m felett	Középső skálabeosztás jel a ház jelzése felett
<b>2.4m</b>	<b>Középső skálabeosztásjel a ház jelzéséhez igazítva</b>
2.4m alatt	Középső beosztás jel a ház jelzése alatt

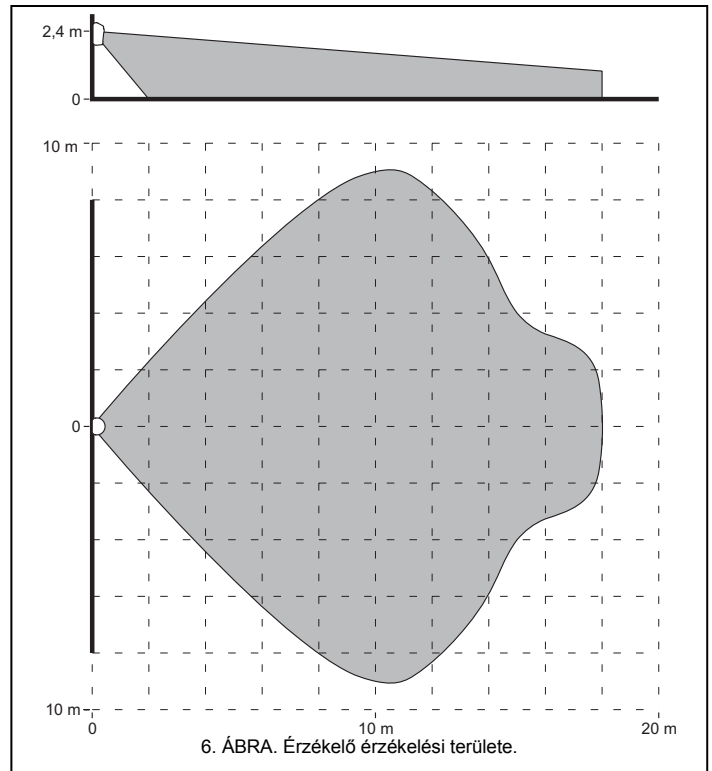
1.TÁBLÁZAT Pyroelektromos érzékelő lencséhez képesti helyzete.

**Megjegyzés:** Az érzékelő 2,4 m-nél alacsonyabb magasságba történő felszerelése esetén ajánlott a mellékelt tartó használata és az érzékelő előredöntött helyzetben történő felszerelése.

7. Csatlakoztassa a vezetékeket a megfelelő csatlakozókhoz.
8. A potenciométer használatával állítsa be az érzékenységet.
9. Zárja vissza az érzékelő házát.



5. ÁBRA. Az áramköri lap helyzete az optimális érzékelési terület beállítására. A felszerelési magasságtól függően; a közepes skálaosztást szükséges beállítani a ház jelzésével egyvonalba (szerelés 2,4m-es magasságba), a jelzés fölé (szerelés magasabban, mint 2,4m – B példa) vagy a jelzés alá (szerelés alacsonyabban, mint 2,4m – D példa).



6. ÁBRA. Érzékelő érzékelési területe.

## Üzembehelyezés

1. Kapcsolja be a tápfeszültséget (a LED elkezd villogni, amely az indítási állapotot jelzi).
2. Mikor az érzékelő működésre kész állapotba (a LED abbahagyja a villogást) hajtja végre az érzékelési tartomány ellenőrzését (pl. hogy az érzékelő által lefedett területen történő mozgás hatására a riasztásrelé aktiválódik és hogy a LED bekapcsol-e). A teszt ideje alatt szükséges a LED ON / OFF érintkezőtüskék rövidrezárása vagy az, hogy a LED bemenet rövidrezárt állapotban legyen a föld felé.
3. Amennyiben szükséges állítson az érzékenységen.

## Technikai adatok

Tápfeszültség .....	12 V DC $\pm$ 15%
Áramfelvétel, készenlét.....	12 mA
Áramfelvétel, maximum .....	14 mA
Reléérintkezők névleges kapcsolási teljesítménye (ellenállás) .....	40 mA / 16 V DC
Riasztásjelzési idő .....	2s
Érzékelési sebesség.....	0.3...3 m/s
Biztonsági fokozat az EN50131-2-2-nek megfelelően.....	Grade 2
Környezeti osztály az EN50130-5-nek megfelelően.....	II
Működési hőmérsékleti tartomány .....	-10...+55°C
Megfelel a következő szabványoknak.....	EN50131-1, EN50131-2-2, EN50130-4, EN50130-5
Méretetek .....	62x96x48 mm
Ajánlott szerelési magasság .....	2.4 m
Tömeg .....	96 g

SATEL sp. z o.o.  
ul. Schuberta 79  
80-172 Gdańsk  
POLAND  
tel. + 48 58 320 94 00  
info@satel.pl  
www.satel.pl

A megfelelőségi nyilatkozat letölthető a [www.satel.eu/ce](http://www.satel.eu/ce) weboldalról.

MASCO Biztonságtechnikai és Nyílászáró Automatizálási Kereskedelmi Kft.  
1045 Budapest, Madridi út 2.

Tel: (06 1) 3904170, Fax: (06 1) 3904173, E-mail: [masco@masco.hu](mailto:masco@masco.hu), [www.masco.hu](http://www.masco.hu)