



amd102_hu 05/15

AMD-102

VEZETÉKNÉLKÜLI MÁGNESES KONTAKTUS REDŐNYÉRZÉKELŐ BEMENETTEL

Az AMD-102 mágneses kontaktus ajtók, ablakok, stb. kinyitásának érzékelésre szolgál, továbbá két: egy redőnyérzékelő és egy NC típusú érzékelő csatlakoztatására alkalmas kiegészítő bemenettel is rendelkezik. Az érzékelő ABAX kétirányú vezeték nélküli rendszer elemeként történő felhasználásra szolgál. Ez a kézikönyv 5.01 firmware változattal rendelkező mágneses kontaktusra vonatkozik, melynek alkalmazását az alábbi eszközök támogatják:

- ACU-120 / ACU-270 vezérlő,
- ACU-100 / ACU-250 vezérlő 4.03 2014-05-15 (vagy újabb) firmware változattal,
- ARU-100 jelisméltő 2.00 2014-05-15 (vagy újabb) firmware változattal,
- INTEGRA 128-WRL vezérlőpanel 1.12 2013-12-20 (vagy újabb) firmware változattal.

1. Tulajdonságok

- Két, a felszerelési helyzetnek megfelelően kiválasztható reed kapcsoló.
- Kiegészítő bemenet redőnyérzékelő csatlakoztatásához.
- Kiegészítő bemenet NC típusú vezetékes érzékelők csatlakoztatásához.
- Távoli beállítás.
- Jelző LED működésének engedélyezése tesztmódban.
- Kettős, fedéltávolítás és a ház falról történő eltávolítása elleni szabotázs védelem.

2. Műszaki adatok

Működési frekvenciatartomány	868.0 MHz ÷ 868.6 MHz
Rádiókommunikációs hatótávolság (nyílt terület)	max. 500 m
NC típusú bemenet érzékenysége	312 ms
Telep	CR123A 3 V
Telep várható élettartama.....	cca.. 3 év
Készenléti áramfogyasztás.....	50 µA
Maximális áramfogyasztás	16 mA
EN 50130-4, EN 50130-5, EN 50131-1, EN 50131-2-6, EN 50131-5-3 megfelelés	
EN50131-2-6 biztonsági fokozat	Grade 2
EN50130-5 környezeti osztály	II
Működési hőmérséklet tartomány.....	-10 °C...+55 °C
Maximális páratartalom	93±3%
Érzékelőház méretei.....	26 x 112 x 29 mm
Felületi szerelésű mágnes méretei	26 x 13 x 19 mm
Felületi szerelésű mágnes távtartó méretei	26 x 13 x 3.5 mm
Süllyesztett szerelésű mágnes méretei	28 x 10 x 10 mm
Tömeg	76 g

A SATEL sp. z o.o. ezennel kijelenti, hogy ez az érzékelő összhangban van az 1995/EC irányelv alapvető követelményekkel és más idevágó előírásaival. A nyilatkozat letölthető a www.satel.eu/ce honlapról.

3. Bemutató

Az érzékelő két pozíciót foglal el az ABAX rendszerben (első: mágneses kontaktus; második: kiegészítő bemenetek). Néhány riasztórendszerben (INTEGRA, INTEGRA Plus), az érzékelő hozzáadásakor kiválasztható, hogy az az eszköztáiban egy vagy két pozíciót foglaljon el. Amennyiben az érzékelő csak egy pozíciót foglal el, akkor csak a kiegészítő bemenetek használata lehetséges.

Áramköri lap

Az érzékelő belsejét az 1. ábra mutatja.

- ① CR123A lítium telep.
- ② szabotázskapcsoló.
- ③ csatlakozók:

R - redőnyérzékelő bemenet (amennyiben a bemenethez nem kerül érzékelő csatlakoztatásra, akkor azt a közös földhöz kell csatlakoztatni).

COM - közös föld.

M - NC típusú bemenet (amennyiben a bemenethez nem kerül érzékelő csatlakoztatásra, akkor azt a közös földhöz kell csatlakoztatni).

A LED és a reed kapcsolók az áramköri lap másik oldalán helyezkednek el.

Riasztások

Az érzékelő az alábbi események jelzésére képes:

- Reed kapcsolóknak a mágnes eltávolítását követő nyitása,
- NC típusú kiegészítő-bemenet nyitása,
- redőnyérzékelő bemeneten a meghatározott idő alatt megjelenő beállított számú impulzus regisztrálása,
- redőnyérzékelő bemenet nyitása (szabotázsriasztás),
- Szabotázskapcsoló nyitása (szabotázsriasztás).

Működési módok

Aktív – minden egyes riasztás információja azonnal továbbításra kerül.

Passzív – a szabotázsriasztások információja azonnal továbbításra kerül, míg a további riasztások csak a lekérdezési periódus alkalmával. Ez a működési mód meghosszabbítja a telep élettartamát.

Az érzékelő működési módok közötti átváltása távoli módon kerül meghatározásra. A **tesztmód** szintén távolról indítható. A tesztmód nincs hatással a riasztási információk továbbítási módjára. Annak aktiválásakor a LED működése engedélyezésre kerül.

LED

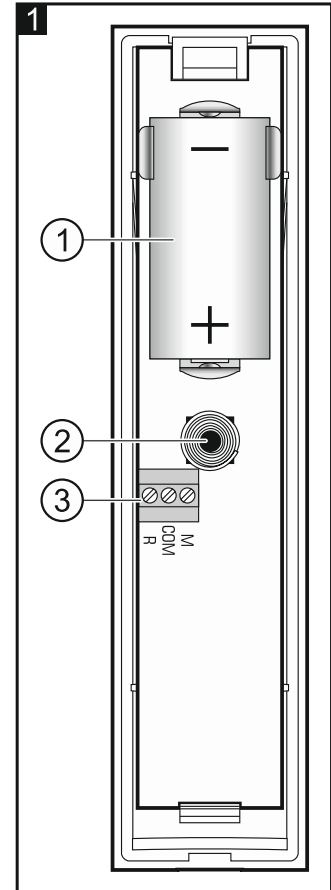
Aktív tesztmódban a LED jelzései a következők:

- lekérdezés – rövid felvillanás (80 ms.),
- riasztás – 2 mp-re bekapcsol.

Telep felügyelet

Amennyiben a telep feszültsége 2.75 V csökken, akkor minden egyes átvitel során az alacsony telepfeszültség információ továbbításra kerül.

Megjegyzés: Az érzékelő és beállításának részletes információi az ABAX vezeték nélküli vezérlők kézikönyvében találhatóak.



4. Felszerelés



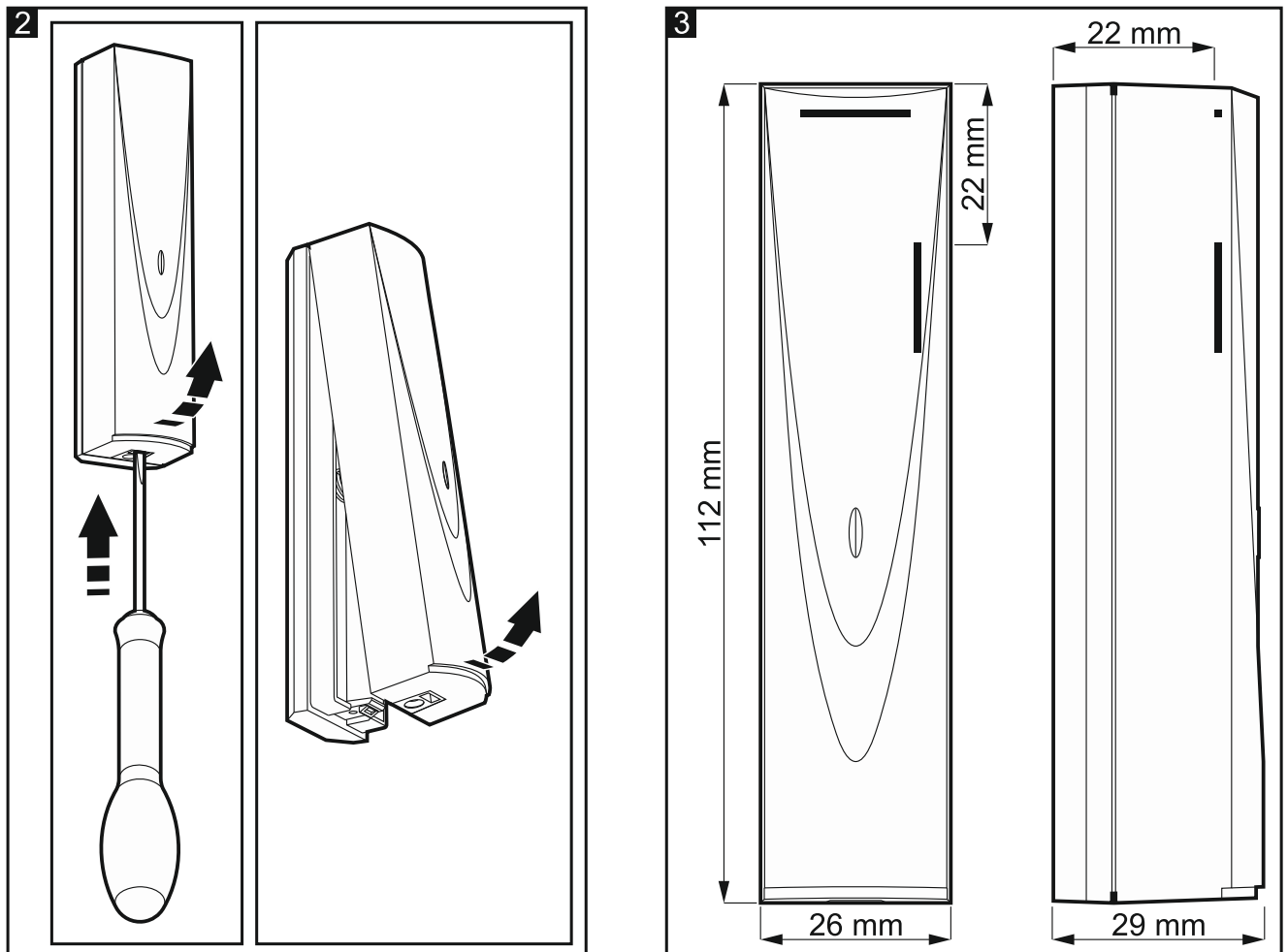
A gyártó által ajánlott típusú telep használata vagy nem megfelelő kezelése robbanásveszélyhez vezethet.

A telep beszereléskor és cseréjekor legyen különösen óvatos. A gyártó nem vállal felelőséget a helytelenül elvégzett akkumulátorcsere következményéért.

A használt akkumulátort tilos tölteni, elhelyezéséről a létező környezetvédelmi szabályoknak megfelelően kell intézkedni.

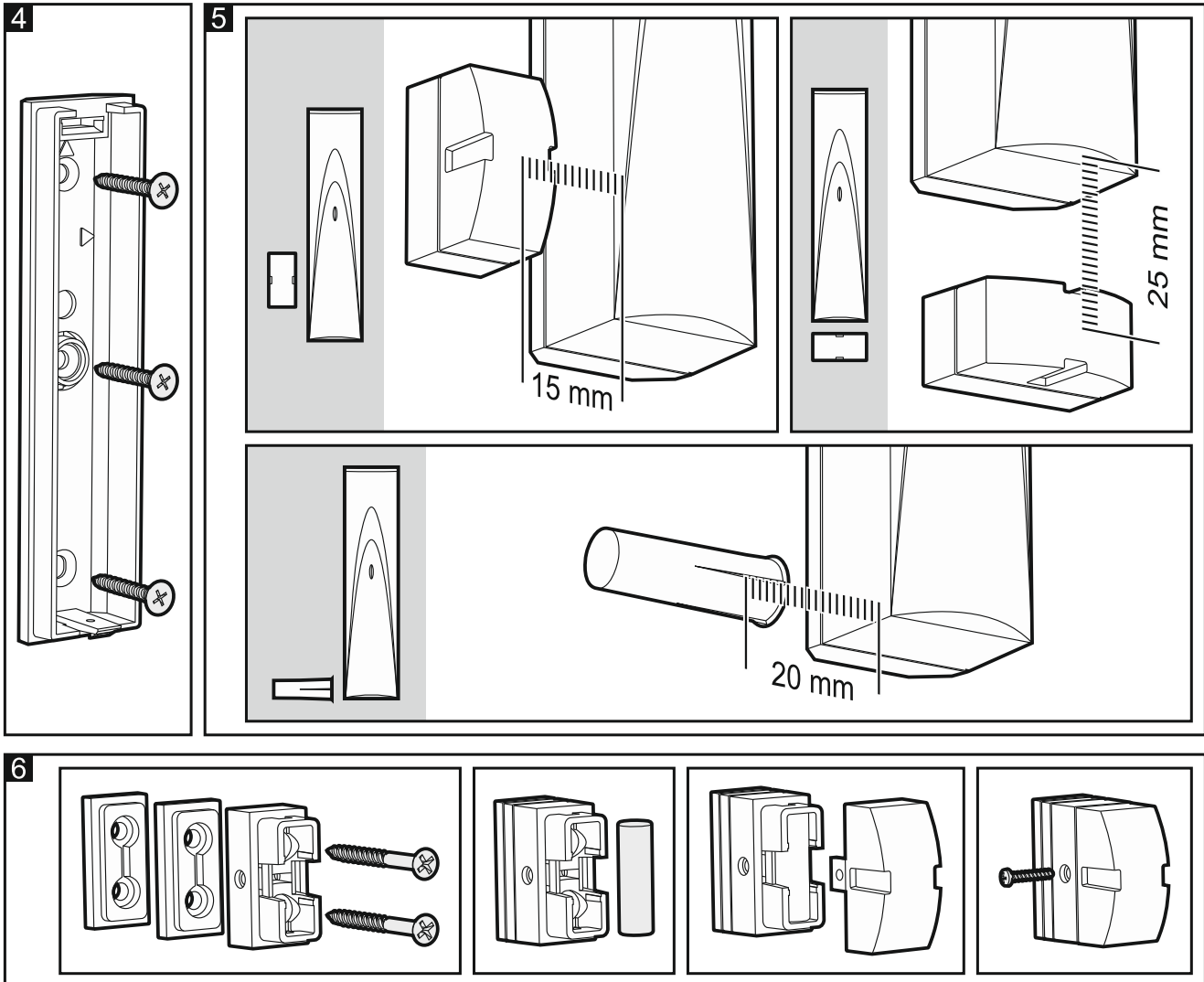
Az eszköz beltéren történő használatra készült. Az érzékelőt szilárd felületre (pl. ablak vagy ajtókeret) a mágneset pedig a mozgó felületre (pl. ablak vagy ajtószárny) kell felszelni. Nem ajánlott az érzékelő ferromágneses felületre és / vagy erős mágneses / elektromos mező közelébe történő felszerelése, mert az eszköz hibás működését okozhatja.

1. Nyissa ki az érzékelő házát (2. ábra).



- Helyezze be a telepet és regisztrálja a vezeték nélküli rendszerben (lásd ACU-100 / ACU-250 / ACU-120 / ACU-270 vezérlő vagy INTEGRA 128-WRL / VERSA vezérlőpanelek felszerelési kézikönyve). Az érzékelő rendszerben történő regisztrálása során beviendő 7 jegyű sorozatszámot tartalmazó matrica az áramköri lapon található.
- Zárja vissza az érzékelő házát.
- Rögzítse ideiglenesen az érzékelőt a kiválasztott felszerelési helyre.
- Ellenőrizze az ABAX vezérlő vagy az INTEGRA 128-WRL vezérlőpanel által az érzékelőről vett jel szintjét. Amennyiben a rádiójel szintje a tervezett felszerelési helyen 40%-nál alacsonyabb, akkor másik felszerelési helyet kell keresni. Néhány esetben elég az eszközt tíz vagy húsz centiméterrel odébb helyezni a megfelelő szintű jel eléréséhez.
- Nyissa ki az érzékelő házát (2. ábra).
- Készítsen egy furatot a házban, vezesse át redőnyérzékelő és/vagy az NC típusú érzékelő vezetékét (a csatlakozóvezeték megengedett maximális hossza 3m).

8. Az érzékelőhöz mellékelt csavarok és tiplik segítségével rögzítse a ház hátsó oldalát a felszerelési felületre (4. ábra).
9. Csatlakoztassa a redőnyérzékelő és/vagy az NC típusú érzékelő vezetőit az áramköri lap sorkapcsánál csatlakozási pontjaihoz.
10. Zárja vissza az érzékelő házát.
11. A reed kapcsolóhoz képest megengedett maximális távolság figyelembevételével rögzítse a mágneset (5. ábra). Jelzett távolság a reed kapcsoló magasságában elhelyezett mágnesre vonatkozik. A reed kapcsolók házban történő elhelyezkedését a 3. ábra mutatja.



12. Állítsa be az érzékelőt:

- Mágneses kontaktus: két reed kapcsoló közül válassza ki a használni kívántat,
- Redőnyérzékelő bemenet: programozza be a pulzusszámot (pulzusok száma, mely után a bemenet megsértésre kerül) és pulzusérvényességi időtartamot (az első pulzus regisztrálástól számított időtartam, melyen belül az egymást követő impulzusoknak, a bemenet megsértéséhez, be kell következniük).

Az érzékelő és beállításának részletes információi az ABAX vezeték nélküli vezérlők kézikönyvében találhatóak.

13. Indítsa el a tesztmódot.

14. Az érzékelő beállításának függvényében ellenőrizze, hogy a LED fénye bekapcsol-e:

- mágnes eltávolításakor (pl. ablak vagy ajtó kinyitása),
- redőnyérzékelő által felügyelt redőny felhúzásakor / leengedésekor,
- „M” bemenethez csatlakoztatott érzékelő megsértése esetén.