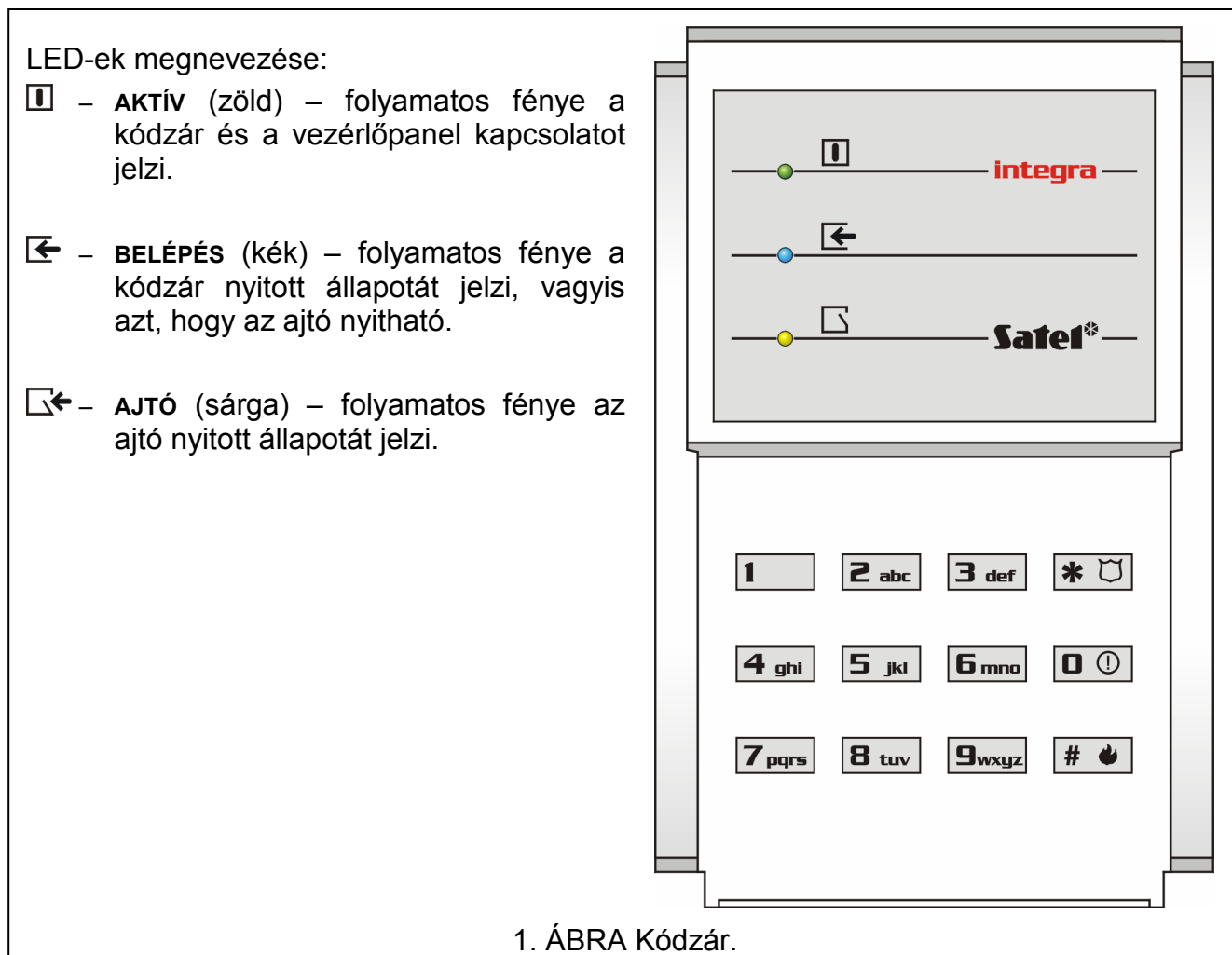


Az INT-SZ-GR és INT-SZ-BL kódzárak INTEGRA és CA-64 riasztó vezérlőpanelekkel felépített rendszerekben történő felhasználásra készültek. Az INT-SZ-GR (zöld) és INT-SZ-BL (kék) kódzárak a gombok háttérvilágításának színében térnek el egymástól. Elektromos működtetésű zárral ellátott ajtókkal rendelkező helyiségekbe történő bejutás felügyeletének egyszerű módját és azok zárt állapotának ellenőrzését biztosítja. Továbbá a kódzárak más eszközök tekintetében is végezhetnek belépésvezérlést.

Ez a kézikönyv az 1.07 vagy újabb firmware verzióval rendelkező kódzárakra vonatkozik.

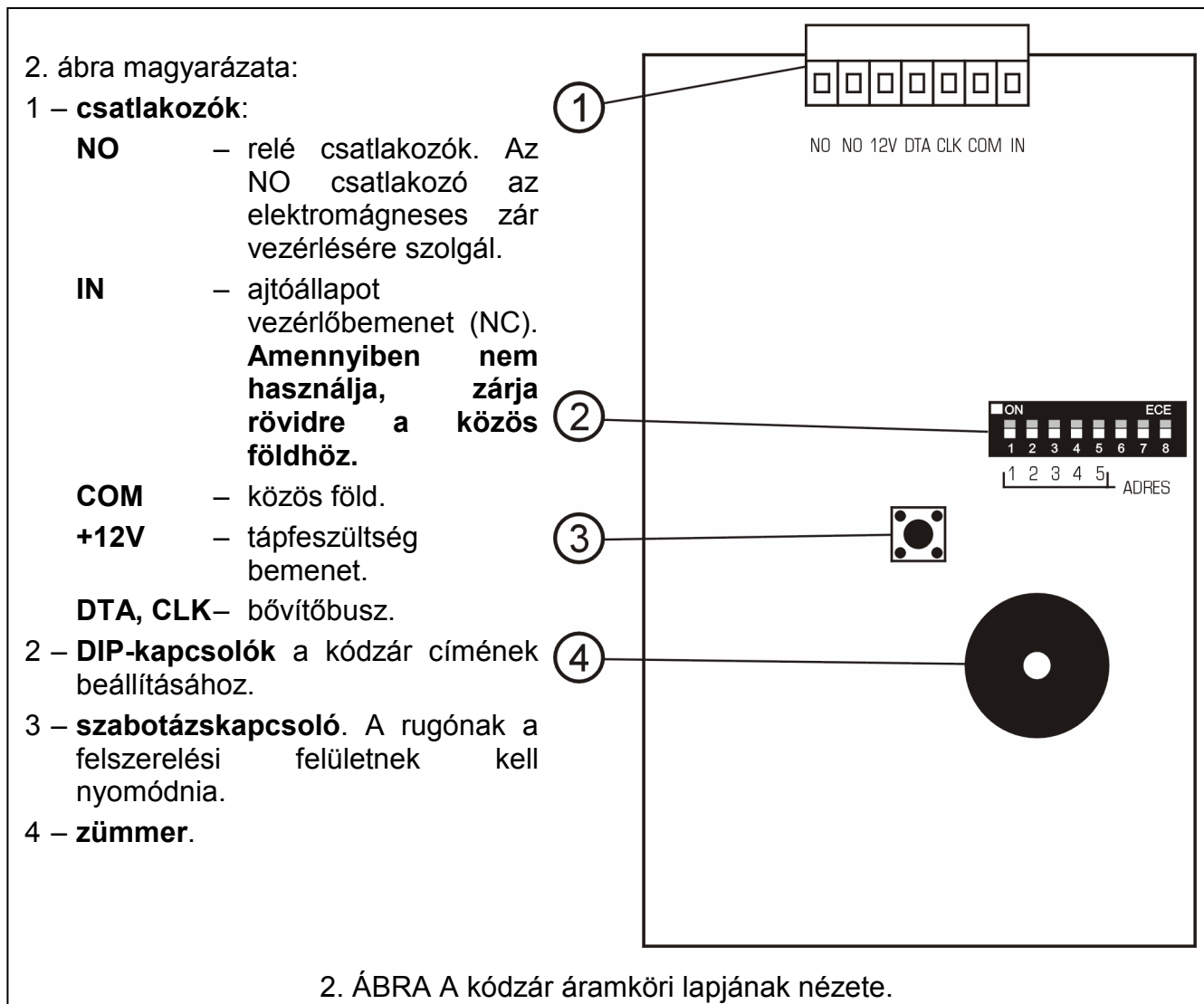
1. Kódzár leírása

A kódzár 12 folyamatosan vagy időszakosan (automatikus bekapcsolás) működő háttérvilágítással ellátott gombbal és visszajelző LED-ekkel rendelkezik.



Az összes LED felváltott villogása (felülről lefelé) a kezelő és a vezérlőpanel közötti kommunikáció hiányát jelzi. Ez az állapot bekövetkezhet akkor is, amikor a STARTER program fut a vezérlőpanelben, vagy a kezelő és a vezérlőpanel közötti kábelkapcsolat megsérülése esetén.

A kódzár használatáról szóló információ a vezérlőpanel felhasználói kézikönyvében található.



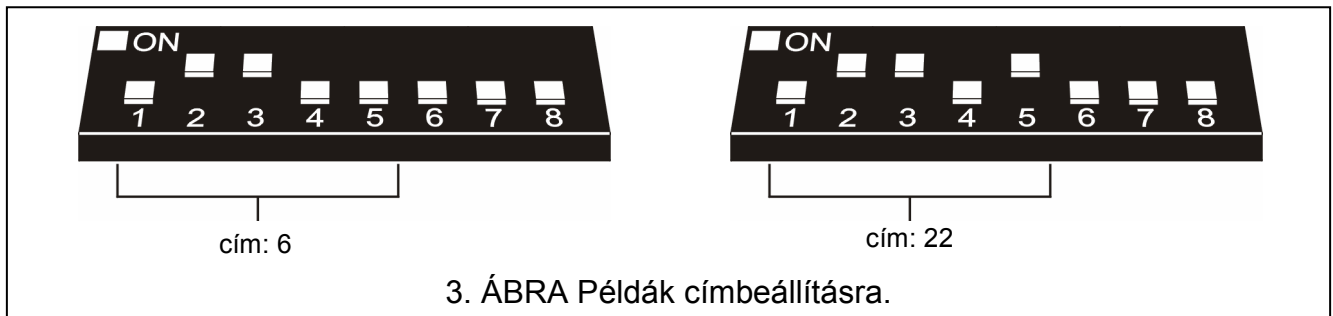
2. Modul felszerelése és csatlakoztatása

Megjegyzés: A modul létező rendszerhez történő csatlakoztatás előtt kapcsolja le az egész rendszer tápfeszültségét.

1. Nyomja be a záróreteszt a modul műanyag házának alsó részén és távolítsa el a fedelet.
2. Vezesse keresztül a vezetéket a modul hátoldalának négyzetes nyílásán.
3. Rögzítse a modul hátoldalát a falhoz.
4. A DTA, CLK és COM csatlakozókat kösse össze a vezérlőpanel áramköri lapjának bővítő buszához.
5. A DIP-kapcsolók használatával állítsa be a kódzár címét. A cím az 1 – 5 –ig DIP-kapcsolók segítségével állítható be (a többi kapcsoló állapota lényegtelen). A beállított címnek eltérőnek kell lennie a vezérlőpanel bővítő buszára csatlakoztatott többi eszköz címétől. A kezelő címének meghatározásához adja össze az egyes DIP-kapcsolókkal beállított értékeket az 1. táblázatnak megfelelően.

Kapcsoló száma	1	2	3	4	5
Számérték (DIP kapcsoló BE állapotában)	1	2	4	8	16

1. TÁBLÁZAT



3. ÁBRA Példák címbeállításra.

Az öt DIP-kapcsoló 32 bővítő egyedi címének beállítását teszi lehetővé (0-tól 31-ig). Az azonos bővítő buszra csatlakoztatott bővítők címei nem ismétlődhetnek, de a címzésük lehet véletlenszerű. Azonban ajánlott egymást követő címek beállítása az azonos bővítő buszra csatlakoztatott modulok és bővítők számára 0-tól kezdődően. Ez lehetővé teszi a rendszer bővítése során előforduló címzési problémák elkerülését.

6. Csatlakoztassa a modul tápfeszültségét a +12V csatlakozóra. A kódzár tápfeszültségét nem szükséges a vezérlőpanel áramköri lapjáról biztosítani. Ezen célból lehetséges kiegészítő tápegység vagy tápegységgel rendelkező bővítő alkalmazása. A kábelek csatlakoztatásának részletes leírása a riasztó vezérlőpanel telepítési kézikönyvében található meg.
7. Csatlakoztassa az ajtóállapotát figyelő érzékelő vezetékét az IN és COM csatlakozókra.
8. Amennyiben a kezelő, mint kódzár üzemel, csatlakoztassa az elektromágnes zár vezetékét (vagy más eszközt) az NO csatlakozókra.
9. Zárja vissza a házat.

3. Kódzár elindítása

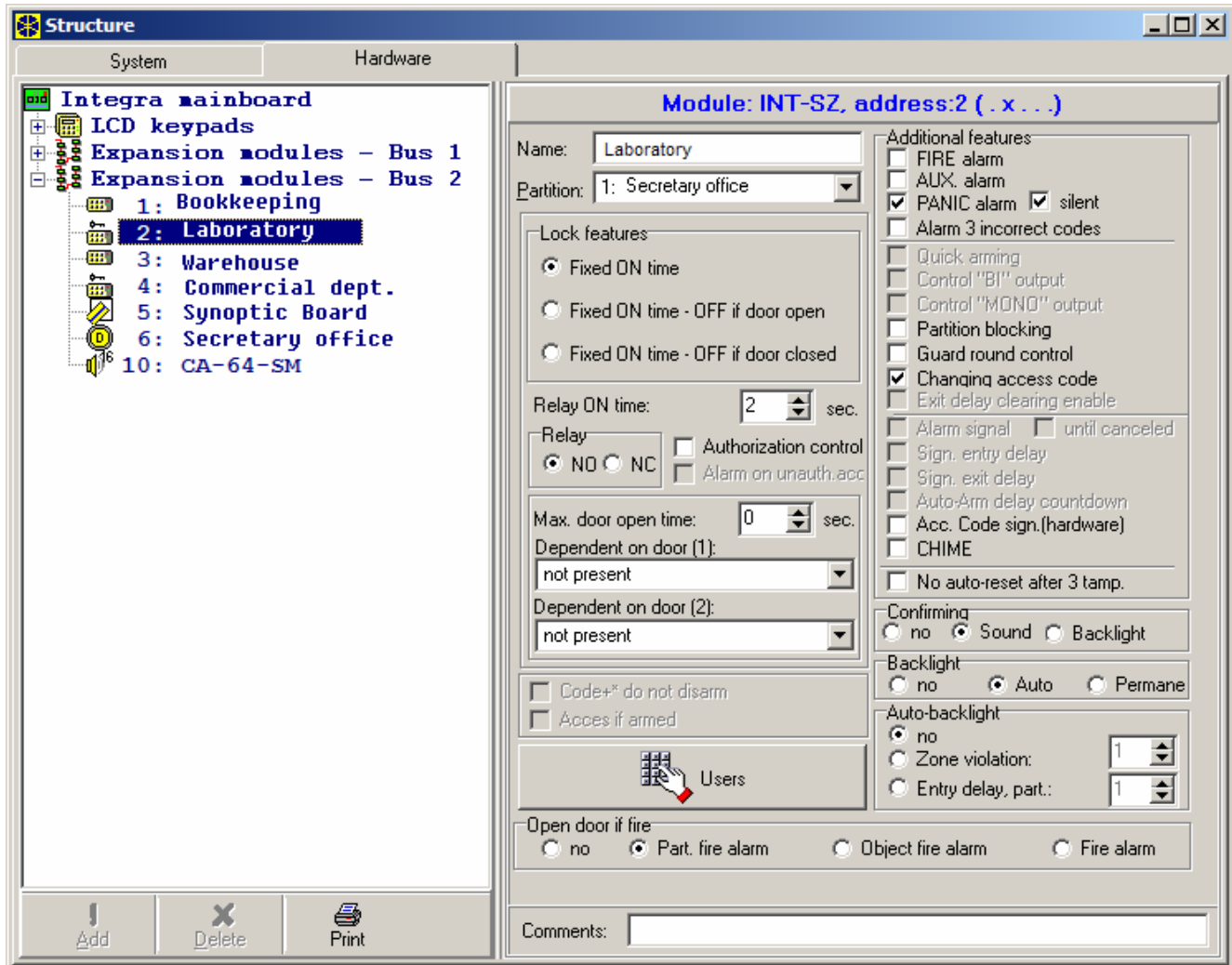
1. Kapcsolja be a riasztórendszer tápfeszültségét.
2. Az LCD kezelő menüjéből hívja meg a „Bővítő azonosítás” funkciót (→Szervizmód; →Struktúra; →Hardver). Azonosítás után a beállítások értéke nulla vagy „nincs”, valamint az opciók állapota inaktív lehet. A gombok működtetését kísérő nyugtázás hiánya, azt jelenti, hogy a kódzár nem reagál a jelszó bevitelére.

Megjegyzés: Az azonosítási folyamat során a vezérlőpanel egy speciális (16 bites) kódot ment a modul memóriájába, a modul rendszerbeli jelenlétének ellenőrzése céljából. A modul kicserélése egy másikra új azonosítás elvégzése nélkül (még ha ugyan az a cím is van beállítva a DIP-kapcsolókkal) riasztás jelzés indítását fogja eredményezni (modul szabotázs – ellenőrzéshiba).

3. Az LCD kezelő vagy a DloadX / Dload64 programot a kódzár funkcióinak beállításához és határozza meg az adott partíciókezelő használatára feljogosított felhasználókat.
4. Lépjen ki a szervizmódból vagy zárja le a PC-vel történő kommunikációt és mentse az adatokat a FLASH memóriába.

4. Kódzár beállításainak programozása

A kódzár programozható LCD kezelővel (→Szervizmód →Struktúra →Hardver →Bővítők →Beállítások →*bővítő kiválasztás*) vagy számítógéppel a DLOADX/DLOAD64 program segítségével. Az alább leírt beállítások és opciók programozhatóak. Néhány funkciónál az LCD kezelőben látható rövidítés is jelzésre kerül szögletes zárójelben.



4. ÁBRA DLOADX program ablaka a kódzár opcióival.

Név – a modul egyedi elnevezése (max 16 karakter). Ez az opció az LCD kezelőben a következő útvonalon érhető el; →Szervizmód →Struktúra →Hardver →Bővítők →Nevek →*bővítő kiválasztás*).

Partíció a kezelőhöz a listából kijelölt partíció.

Zár tulajdonság (DLOADX) / Zár (DLOAD64) – a zárvezérlő relé működési módját határozza meg. A vezérlőfunkció a kódzár áramköri lapjára szerelt NO relékontaktus (elektromágneses kapcsoló) állapotának vezérlésével valósul meg. A relé monostabil működésű. A relé érintkezők alapállapota külön opcióban programozható be. A felhasználói funkció használatával történő ajtónyitás ([KÓD][#] vagy [KÓD][*]) a relé kontaktus állapotát meghatározott időtartamra történő átváltását eredményezi.

BE rögzített ideig – az ajtónyitás funkciót a felhasználó általi meghívása után ([KÓD] [*]), a relé a „Relé BE idő”-ben beprogramozott időre válik aktívvá, majd visszatér normál állapotába.

BE rögzített ideig – KI az ajtó nyitásakor [BE, nyitás→ki] – a relé az ajtó kinyitásáig (az IN bemenet földről történő leválasztása) aktív, de maximum a „relé BE idő”-ben beállított ideig.

BE rögzített ideig – KI az ajtó zárásakor [BE, zárás→ki] – a relé aktív amíg az ajtó nyitva van (az IN bemenet le van választva a földről) és az ajtó visszazárásakor áll vissza alaphelyzetébe (az IN bemenet ismételt földre történő csatlakoztatásakor), de maximum a „relé BE idő”-ben beállított ideig.

Relé BE idő – a relé aktív állapotának időtartama. A „Relé BE idő” értéke **1** és **255** mp. között lehet.

Relé – az opció a relé kontaktusának működési módját határozza meg.

NO – az NO kontaktus alaphelyzetben nyitva van, a relé aktiválásakor záródik (az aktív állapotának ideje alatt).

NC – az NC kontaktus alaphelyzetben zárva van, a relé aktiválásakor bont (az aktív állapotának ideje alatt).

Jogosultság ellenőrzés [Jogtalan. esem.] – az ajtónak a kód kezelőn történő bevitele nélküli kinyitása (pl. kulccsal) egy „Jogosulatlan ajtónyitás” riasztást indít, amelyik a 93 (JOGOSULATLAN HOZZÁFÉRÉS) típusú kimeneten is jelezhető.

Riasztás jogosulatlan hozzáféréskor [Jogtalan. riaszt.] – a modulhoz kijelölt partíció élesített állapota esetén az ajtó jogosulatlan kinyitása riasztást indít, amelyik a 94 (RIASZTÁS – JOGOSULATLAN HOZZÁFÉRÉS) típusú kimeneten is jelezhető.

Max. ajtónyitás idő – ez határozza meg azt az időt, melynek letelte után a modul „Hosszan nyitott ajtó” eseményt fog a vezérlőpanelnek jelenteni és hangos riasztásjelzést indítani. Értéke **0** és **255** mp- között programozható.

1-es ajtótól függ (vagy **2-es ajtótól függ**) – ez a funkció azon ajtók listáját mutatja meg, amelyből kiválasztható ajtónak zárt állapotban kell lennie a zár működtetéséhez. Az ajtó állapotának a felügyelete a kódzár, a partíciókezelő vagy a CA-64 SR proximity-kártyaolvasó modul IN bementén, továbbá 57 (Technikai – Ajtónyitás) típusú zónán keresztül történik. Két egymástól függő ajtó kiválasztása lehetséges. A funkció lehetővé teszi „zsilip” rendszerű átjáró létrehozását.

Mester felhasználók/Felhasználók – ez a funkció határozza meg, hogy mely mester felhasználók / felhasználók vannak feljogosítva az adott kódzár használatára.

Riasztások

Tűzriasztás – a 🔥 gomb lenyomása és nyomvatartása tűzriasztást fog indítani.

Kiegészítő-riasztás [Orvosi riasztás] – a 🚑 gomb lenyomása és nyomvatartása kiegészítő-riasztást fog indítani.

Pánikriasztás – a 🚒 gomb lenyomása és nyomvatartása pánikriasztást.

Csendes pánikriasztás – amennyiben az opció engedélyezve van, a kódzár indított pánikriasztás nem indítja el a hangjelzést, ehelyett egy üzenetet küld a távfelügyeleti állomásnak és a 12 (CSENDES RIASZÁS) típusú kimenetet aktiválja.

3 hibás kód riasztás [3 hibás kód] – riasztás indul, amennyiben egy ismeretlen kód háromszor kerül bevitele a vezérlőpanelnek.

Opciók

Partícióblokkolás – a partíció élesített állapotában az őrző kódjának bevitele átmenetileg áthidalja a partíciót.

Őrző ellenőrzés – az őrző kódjának bevitele ([KÓD][#] vagy [KÓD][*]), mint az őrző teljesítése kerül feljegyzésre.

Hozzáférési kód megváltoztatása – az opció engedélyezi a felhasználói kód megváltoztatásának funkcióját.

Jelzések

Hozzáférési kód jelzése (hardver) – az opció engedélyezése aktiválja a kódbevitelének vezérlőpaneltől független elismerését. Az opció használata kiterjedt méretű riasztórendszerben hasznos a kód bevitele és a vezérlőpanel által előidézett közötti számottevő időkésedelem miatt. Az opció csak INTEGRA vezérlőpanelben érhető el.

Megerősítés – az opció határozza meg a vezérlőpanel és a kódzár felhasználója közötti kommunikáció módját:

Nincs – a kódzár funkcióinak működtetése nem kerül nyugtázásra.

Hang – a kódzár a riasztó vezérlőpanel felhasználó kézikönyvében leírt hangjelzéseket állítja elő.

Háttérfény – a hangjelzést felváltja a nyomógombok háttérvilágításának villogtatására a riasztó vezérlőpanel felhasználói kézikönyvében leírtaknak megfelelően.

Háttérfény – a kódzár háttérvilágításának módját határozza meg.

Nincs – a kódzár háttérvilágítása ki van kapcsolva.

Auto – a kódzár háttérvilágítása automatikusan bekapcsol bármelyik gomb megnyomásának hatására. A funkciónak további kiegészítő opciókkal rendelkezik („Auto-háttérfény” LCD kezelőben):

- **nincs auto-háttérfény** – a megvilágítás csak a gombok egyikének megnyomásakor aktiválódik,
- **zónasértés** – a megvilágítás a gombok egyikének megnyomásakor vagy zónasértéskor aktiválódik,
- **partíció belépési késletetés** – a megvilágítás a gombok egyikének megnyomásakor vagy a jelzett partíció belépési idejének visszaszámlálásakor aktiválódik.

Megjegyzés: A kódzár automatikus megvilágítása az aktiválás pillanatától vagy az utolsó gombnyomástól számított kb. 40 mp-re kapcsol be.

Folyamatos – a kezelő háttérvilágítása folyamatosan be van kapcsolva.

Nincs auto-törlés 3 szabotázs után – mindegyik bővítő automatikusa letiltja a szabotázsriasztást az adott bővítő 3 egymást követő (nem törölt) szabotázsriasztása után. Ez megakadályozza ugyanannak az eseménynek a vezérlőpanel memóriájába történő többszörös bejegyzését. Az opció engedélyezése lehetővé teszi a tulajdonság letiltását.

Ajtónyitás tűz esetén [Ajt.tűz esetén] – az ajtó blokkolásának a módját vezérli tűzriasztás esetén:

- **Nincs** – a tűzriasztás nincs hatással az ajtó blokkolására,
- **Partíció tűzriasztás** – a partíció tűzriasztása megszünteti a modul által működtetett ajtó blokkolását,
- **Objektum tűzriasztás** – az objektum tűzriasztása megszünteti a modul által működtetett ajtó blokkolását,
- **Tűzriasztás** – a rendszer tűzriasztása megszünteti a modul által működtetett ajtó blokkolását.

5. Műszaki adatok

Névleges tápfeszültség ($\pm 15\%$).....	12V DC
Maximális áramfelvétel.....	66mA
Átlagos áramfelvétel.....	24mA
Relé maximális kapcsolási feszültsége	24V
Relé maximális kapcsolási árama	2A
Környezeti osztály	II
Működési hőmérséklettartomány	-10 °C...+55 °C
Méretek (szél x mag x mély)	80x127x24mm
Tömeg.....	110g

MASCO

A legfrissebb EC megfelelőségi nyilatkozatok és engedélyek letölthetők a www.satel.pl weboldalról.



SATEL sp. z o.o.
ul. Schuberta 79
80-172 Gdańsk
POLAND
tel. + 48 58 320 94 00
info@satel.pl
www.satel.pl

MASCO Biztonságtechnikai és Nyílászáró Automatizálási Kereskedelmi Kft.
1045 Budapest, Madridi út 2.

Tel: (06 1) 3904170, Fax: (06 1) 3904173, E-mail: masco@masco.hu, www.masco.hu