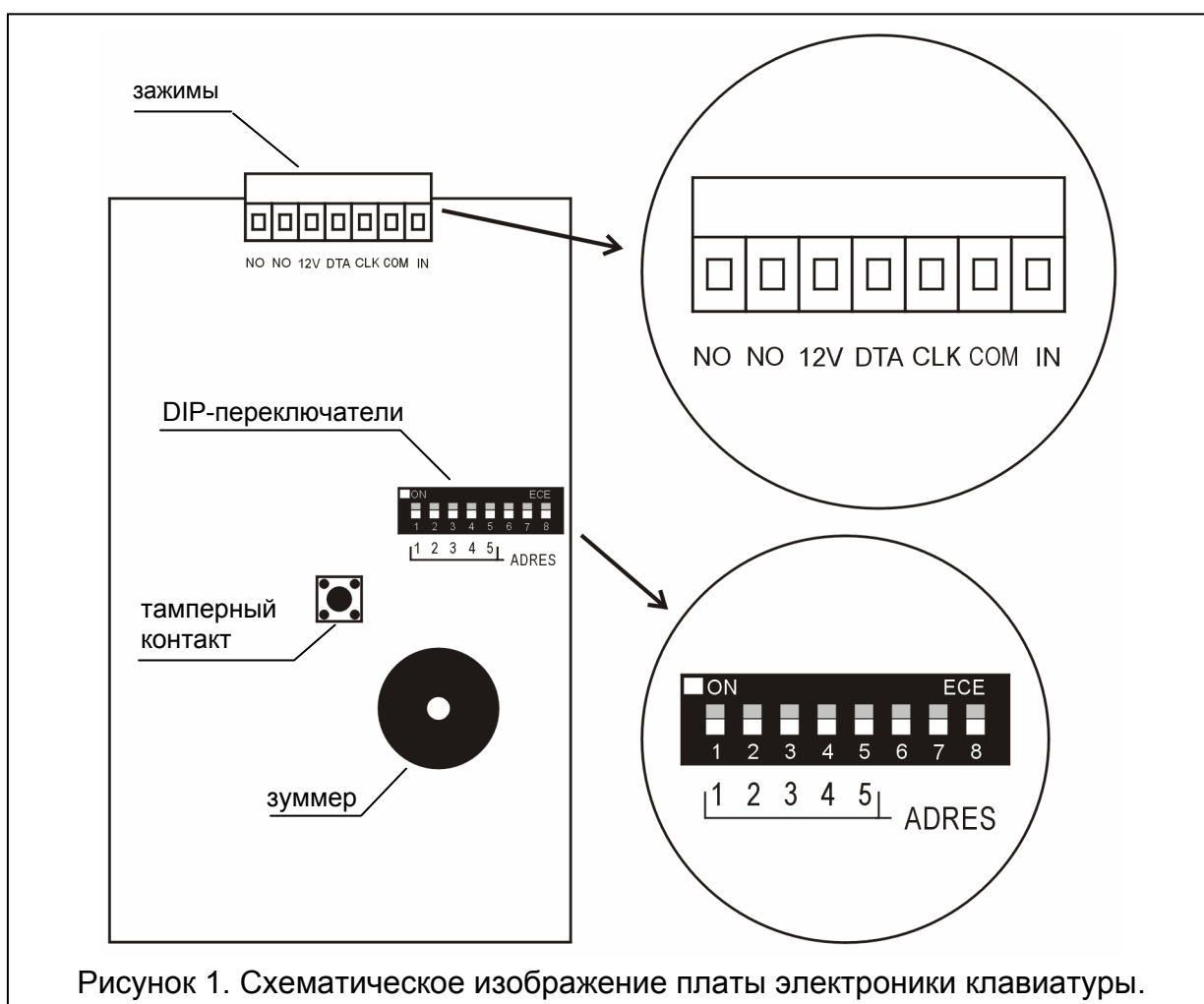


Групповая клавиатура INTEGRA S является устройством, предназначенным для взаимодействия с ПКП серии INTEGRA. Она служит для управления постановкой на охрану одной группы с возможностью осуществления контроля доступа, а также для управления работой электрозамка двери и контроля закрытия данной двери. Клавиатура позволяет изменять пароль (код) пользователя и вызывать функции управления внешними устройствами.

1. Описание платы электроники



ЗАЖИМЫ МОДУЛЯ:

- NO** - зажим реле
- IN** - вход контроля состояния двери (NC)
- COM** - масса (общий 0В)
- +12V** - вход питания
- DTA, CLK**- шина расширителей

Два зажима реле **NO** предназначены для управления электрозамком двери.

Если вход контроля состояния двери **IN** не используется, он должен быть закорочен на массу (0В).

DIP-переключатели на плате электроники предназначены для установки индивидуального адреса модуля.

В правильно установленном модуле пружина тамперного контакта должна быть прижата к стене.

2. Монтаж и подключение модуля

Примечание: Прежде чем присоединить модуль к существующей системе охранной сигнализации необходимо отключить питание системы в целом.

1. Демонтировать пластмассовый корпус модуля, нажимая защелку, крепящие его основание.
2. Закрепить основание пластмассового корпуса модуля к стене. Подключаемые к модулю провода следует провести через прямоугольное отверстие в основании корпуса.
3. Подключить провода шины расширителей к зажимам DTA, CLK и COM. К одной шине возможно подключение максимально 32 модулей разного типа.
4. С помощью DIP-переключателей установить адрес расширителя. Адрес устанавливается посредством переключателей 1 до 5. Состояние остальных переключателей (6, 7, 8) не имеет значения. С целью определения адреса расширителя следует сложить числа, соответствующие переключателям, установленным в положении **ON**, согласно таблице:

Номер переключателя	1	2	3	4	5
Числовой эквивалент	1	2	4	8	16

Примеры адресации:



адрес = 4



адрес = 2+8=10



адрес = 1+8+16=25

Пять переключателей позволяет присваивать адреса 32 расширителям (числа от 0 до 31). Адреса расширителей подключенных к одной шине не могут повторяться, зато порядок адресации произволен. Рекомендуется присваивать подключаемым к одной шине расширителям и модулям очередные адреса, начиная с нуля. Это позволит избежать проблем при расширении системы.

5. Подключить питание модуля к зажиму +12V. Не обязательно подводить напряжение питания от основной платы ПКП. Для этого можно использовать блок питания или

другой расширитель с блоком питания. Детальная информация о кабельных соединениях представлена в руководстве по установке ПКП INTEGRA.

6. Подключить провода датчика контроля состояния двери к зажимам IN и COM.
7. Если групповая клавиатура должна использоваться как кодовый замок, к зажимам NO следует подключить провода, управляющие электрозамком двери (или другим устройством).
8. Закрепить модуль клавиатуры на стене, защелкнув пластмассовый корпус.

3. Пуск

1. Включить питание системы охранной сигнализации.
2. Вызвать с ЖКИ-клавиатуры функцию „Идентификация расширителей” (→Сервисный режим →Структура →Модули). После идентификации все установки имеют значение: нулевое или „Отсутствие”, а опции неактивны. Отсутствие подтверждения нажатия клавиш производит впечатление, что клавиатура не реагирует на ввод пароля.

Примечание: Во время идентификации ПКП записывает в память модуля специальный (16-битовый) номер, предназначенный для контроля наличия модуля в системе. Замена модуля другим (даже с одинаковым адресом, установленным на переключателях) без повторной идентификации вызывает тревогу (саботаж модуля - ошибка верификации).

3. С помощью ЖКИ-клавиатуры или программы DLOADX запрограммировать функции групповой клавиатуры и определить пользователей, уполномоченных на пользование данной клавиатурой.
4. Записать данные в память FLASH и завершить сервисный режим.

4. Программирование установок групповой клавиатуры

Групповая клавиатура может программироваться с помощью ЖКИ-клавиатуры (→Сервисный режим →Структура →Модули →Расширители →Установки →*выбор расширителя*) или компьютера с программой DLOADX. Ниже указаны доступные установки и опции для программирования. При некоторых функциях указаны (в квадратных скобках) сокращения с дисплея ЖКИ-клавиатуры.

Имя – возможность присвоения модулю индивидуального названия (16 знаков). В ЖКИ-клавиатуре данная опция предоставляется следующим образом: →Сервисный режим →Структура →Модули →Расширители → Имя → *выбор расширителя*.

Группа - присвоение клавиатуры группе, выбранной из списка.

Использов. замка – опция доступна в ЖКИ-клавиатуре – ее активация обеспечивает доступ к субменю **Замок**.

Замок – опция доступна в программе DLOADX – ее активация обеспечивает доступ к опциям, связанным с обслуживанием замка.

Опции "Использов. замка" (ЖКИ-клавиатура) и "Замок" (DLOADX) относятся к обслуживанию электромагнитного замка двери (или другого устройства, требующего контроля доступа) с помощью групповой клавиатуры. Данная функция предоставлена любому пользователю, отмеченному в опции "Пользователи".

Управление осуществляется посредством контроля контактов реле **NO** (замкнутые; разомкнутые). Нормальное (основное) состояние контактов реле зависит от установки опции "Реле". Описание функции относится к типичному назначению.

Функция замка

Закрыт во время охраны [Вкл.если гр.вз.] - выбор этой опции задает бистабильный режим работы реле (т.е. активный, если группа поставлена на охрану и нормальный - если снята с охраны).

Примечание: В таком режиме работы состояние реле изменяется автоматически, если группа снята с охраны при помощи данной клавиатуры. Если выключить дежурный режим с другой клавиатуры, изменение состояния реле произойдет после ввода ПАРОЛЯ и нажатия клавиши [] на данной клавиатуре.*

Включен на время [Вкл. Во время] - опция, задающая моностабильный режим работы реле. После вызова пользователем функции открытия двери ([ПАРОЛЬ][*]), реле активизируется на время указанное в поле „**Время включения замка**” и затем возвращается в исходное состояние.

На время - открытие двери выключает реле [Вкл.,откр.→выкл.] - реле активно до момента закрытия двери (отключения входа IN от массы (0В)), но не дольше „времени включения реле”.

На время - закрытие двери выключает реле [Вкл.,закр.→выкл.] - реле активно в течение времени открытия двери (отсоединения входа IN от массы (0В)) и выключается в момент ее закрытия (повторного закорачивания входа IN на массу), но не дольше „времени включения реле”.

Реле на время [Вр.вкл.реле] – период времени, в течение которого реле активно. Продолжительность включения можно установить в пределах от **1** до **255** секунд.

Реле [Тип реле] - опция, задающая способ действия контактов реле:

NO - нормально контакты NO разомкнуты, они замыкаются при срабатывании (активации) реле,

NC - нормально контакты NC замкнуты, они размыкаются при срабатывании (активации) реле.

Контроль несанкционированного открытия [Несанкц.соб.] – открытие двери без указания пароля на клавиатуре (напр., ключом) вызывает событие „Несанкционированное открытие двери”, может также сигнализироваться на выходе типа 93 **НЕСАНКЦИОНИРОВАННОЕ ОТКРЫТИЕ ДВЕРЕЙ**.

Тревога - несанкционированное открытие двери [Несанкц.-тр.] – если группа, к которой присвоен модуль, поставлена на охрану, несанкционированное открытие двери вызывает тревогу и может дополнительно сигнализироваться на выходе типа 94 **ТРЕВОГА – НЕСАНКЦИОНИРОВАННОЕ ОТКРЫТИЕ ДВЕРЕЙ**.

Макс. время открытия двери [Макс.дв.откр.] - данная опция определяет время, по истечении которого модуль сообщает ПКП о событии „долгое открытие двери” и включает звуковой сигнал. Продолжительность задается в пределах от **0** до **255** секунд.

Дверь зависимая 1 / Дверь зависимая 2 - функция предоставляет список для выбора двери, которую необходимо закрыть для срабатывания замка. Контроль состояния двери осуществляется посредством входа IN в групповой клавиатуре, или зоны типа 57 **ТЕХНИЧЕСКАЯ - КОНТРОЛЬ ДВЕРИ**. Возможен выбор двух зависимых дверей. Функция позволяет создать проход типа "шлюз".

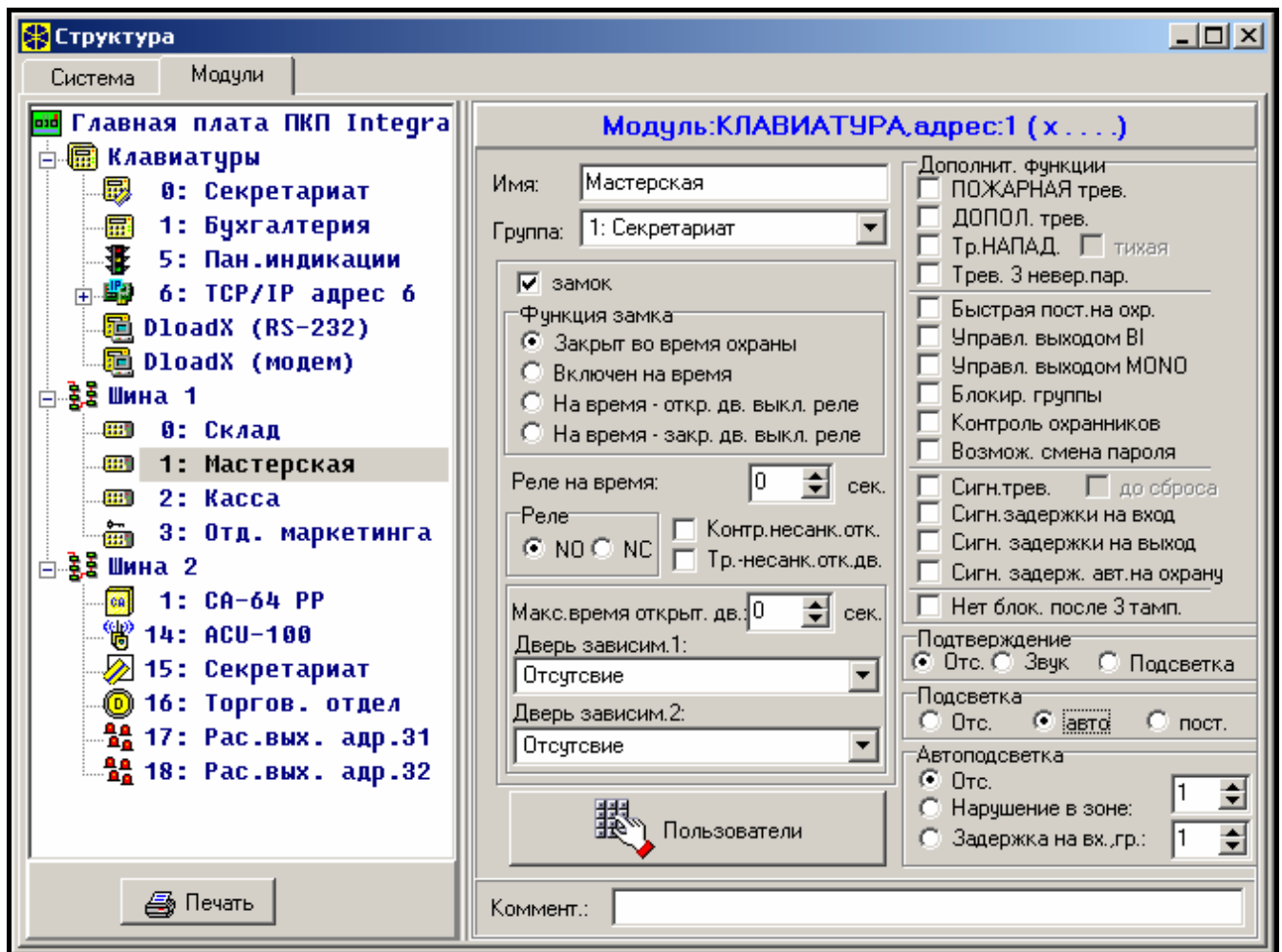





Рисунок 2. Окно программы DLOADX с опциями для групповой клавиатуры.

Администраторы / Пользователи - данная функция позволяет определить администраторов / пользователей, уполномоченных на пользование данной клавиатурой.

Тревоги

ПОЖАРНАЯ тревога - удержание клавиши  в нажатом положении вызывает срабатывание сигнализации пожара.

ДОПОЛНИТЕЛЬНАЯ тревога [Мед. тревога] - удержание клавиши  в нажатом положении вызывает срабатывание вспомогательной (дополнительной) тревожной сигнализации.

Тревога НАПАДЕНИЯ - удержание клавиши  в нажатом положении вызывает срабатывание сигнализации нападения.

Тихая (тревога НАПАДЕНИЯ) - при включении этой опции, вызов тревоги нападения с клавиатуры сопровождается не громкой сигнализацией, а только сообщением, посылаемым на станцию мониторинга, и активацией выхода типа 12 ТИХАЯ ТРЕВОГА.

Тревога 3 неверных пароля - трехкратный ввод неизвестного ПКП пароля вызывает тревогу.

Опции

Быстрая постановка на охрану [Быстр.пост-ка] - постановка на охрану поочередным нажатием клавиш [0] и [#].

Управление выходом VI – клавиатура принимает пароли типа "*Бистабильный выход*".

Управление выходом MONO – клавиатура принимает пароли типа "*Моностабильный выход*".

Блокировка группы - ввод пароля охранника в режиме охраны включает временную блокировку группы.

Контроль охранников - ввод пароля охранника ([ПАРОЛЬ]#[#] или [ПАРОЛЬ][*]) регистрируется как выполнение обхода.

Возможная смена пароля [Смена пароля] - опция, предоставляющая функцию смены пароля пользователя.

Сигнализация

Сигнализация тревоги (на время) [Тр-га (время)] - акустическая сигнализация тревоги в данной группе (в течение общего времени тревоги).

Сигнализация тревоги (до сброса) [Трев. до сброса] - акустическая сигнализация тревоги в данной группе до момента сброса тревоги.

Сигнализация задержки на вход [Задержка на вх.] - акустическая сигнализация отсчета времени на вход.

Сигнализация задержки на выход [Задержк.на вых.] - акустическая сигнализация отсчета времени на выход.

Сигнализация задержки автопостановки на охрану [З-ка автопост.] – клавиатура сигнализирует звуком отсчет задержки автопостановки на охрану группы, к которой она присвоена.

Подтверждение - опция, позволяющая определить способ коммуникации между ПКП и пользователем групповой клавиатуры:

Отсутствие [Нет подтверж.] – функция подтверждения нажатия клавиш на клавиатуре отключена.

Звук - клавиатура генерирует звуки, описанные в РУКОВОДСТВЕ ПОЛЬЗОВАТЕЛЯ ПКП INTEGRA.

Подсветка - звуковая сигнализация замещается миганием подсветки клавиш согласно описанию в РУКОВОДСТВЕ ПОЛЬЗОВАТЕЛЯ ПКП INTEGRA.

Подсветка - определяет тактику работы подсветки клавиатуры

Отсутствие [Нет подсветки.] – подсветка клавиатуры отключена.

Авто - подсветка клавиатуры включается автоматически при нажатии любой клавиши; функция имеет дополнительные опции (субменю "Автоподсвечивание" в ЖКИ-клавиатуре):

- **Отсутствие** автоподсвечивания - подсветка включается только при нажатии какой-нибудь клавиши,
- **Нарушение зоны** [Зона ... наруш.] - подсветка включается при нажатии какой-нибудь клавиши или нарушении указанной зоны,
- **Задержка на вход, группа** [Гр. ... вр.на вх.] - подсветка включается при нажатии какой-нибудь клавиши или начале отсчета времени задержки на вход в указанной группе.

Примечание: *Продолжительность автоматической подсветки составляет около 40 секунд с момента активации или с момента последнего нажатия клавиши.*

Постоянная - подсветка клавиатуры постоянно включена.

Нет блокировки после 3 тамперов [Нет блок.Зтамп.] - каждый расширитель автоматически блокирует формирование тревожного извещения по причине саботажа данного расширителя после трех тамперных тревог (если не произведен их сброс). Это предотвращает возможность многократной записи в память ПКП одинаковых событий. Данная опция позволяет выключить эту блокировку.

5. Технические характеристики

Номинальное напряжение питания	12В DC
Максимальное потребление тока	50мА
Максимальное напряжение, переключаемое реле	24В
Максимальный ток, переключаемый реле	2А

Декларации соответствия ЕС и сертификаты в последней редакции
Вы можете скачать с веб-сайта www.satel.pl



SATEL sp. z o.o.
ul. Schuberta 79
80-172 Gdańsk
ПОЛЬША
тел. (48) 58 320 94 00
info@satel.pl
www.satel.pl