

Őrjárat Ellenőrző Proximity Olvasó

Patrol II

Felhasználói Leírás

Roger S.C.

Általános jellemzés

- A Patrol II egy kézben hordozható proximity kártya olvasó készülék. Olvas minden 125 kHz frekvencián kommunikáló EM4001/2 szabvánnyal kompatibilis proximity formátumot.
- Az olvasó 1500 olvasási ciklus tárolására képes, tárolja az olvasási pont azonosítóját, az olvasás dátumát és idejét. Az adatok a készülék beépített EEPROM memóriájában kerülnek elmentésre.
- Az olvasó folyamatosan vizsgálja a működéséhez alapvető feltételek meglétét, és figyelmezteti a felhasználót a szükséges lépések megtételére. (Akkumulátor állapottal kapcsolatos figyelmeztetések, Memória telítettséggel kapcsolatos figyelmeztetések, Töltéssel kapcsolatos üzenetek)
- A készülék konfigurálása egy könnyen kezelhető szoftver felülete segítségével történik, melynek futtatásához egy MS Windows operációs rendszerű számítógép szükséges. Az olvasó memóriában tárolt adatok átküldhetők a PC adatbázisába, vagy azonnal kinyomtathatók egy soros porttal rendelkező nyomtatóval.
- Az olvasó 6 számjegyes LED kijelzővel van ellátva, melyről minden információ leolvasható, sötétben is jól láthatóan.

Fő tartozékok



1. ábra Akkumulátortöltő



2. Ábra RS232 csatlakozó PC-hez



3. Ábra Patrol II Olvasó

Az olvasó tápellátása

A készülék tápellátása történhet:

- A készülékhez járó töltővel 230V AC hálózatról.
- A készülékhez járó AA 1000mAh 1.5V típusú, vagy azzal azonos típusú tölthető akkumulátorokkal. Az akkumulátorok töltése a készülékhez járó töltővel lehetséges 230V AC hálózatról.
- Hagyományos elemekkel.



4. Ábra
Tápellátás Akkumulátorokkal



5. Ábra
A töltő kapcsolása az olvasóhoz

Figyelem!

Csak 1000mAh típusú akkumulátort használjon.

Ha hagyományos elemeket használ, a készüléket nem szabad a töltőre kapcsolni.

Kérjük, figyelmesen ellenőrizze az akkumulátorok illetve az elemek polaritását, és az olvasó polaritásának megfelelően helyezze be azokat.

Az akkumulátorok csak a készülékhez járó töltővel tölthetők.

Ha a készülék 1 perctől hosszabb ideig nem kap megfelelő tápellátást, akkor a belső óra és dátum beállítások nullázódnak.

A teljesen feltöltött akkumulátorokkal 1000 olvasás végezhető el a következő töltésig. Ajánlott az akkumulátorokat töltés előtt lemeríteni, mert meghosszabbítja vele az élettartamukat.

Az akkumulátor töltésének folyamata

A **BATTERY LOW** feliratú LED világítása az olvasón azt jelzi, hogy az akkumulátorok merült állapotban vannak, és újra töltésre van szükség. A töltés folyamata a következő:

1. (Helyezze be az akkumulátorokat polaritásnak megfelelően).
2. Csatlakoztassa a töltőt az olvasóhoz az 5. Ábrának megfelelően.
3. Csatlakoztassa a töltőt a 230V AC hálózathoz a villás dugóval.
4. Nyomja meg röviden a zöld színű kör alakú **ON/OFF** feliratú nyomógombot az olvasón. Hamarosan a [**LOAD**] felirat fog megjelenni az olvasó LED kijelzőjén. A felirat azt jelzi, hogy az olvasó érzékelte a töltő áramot, és a töltés folyamata megkezdődött. A töltési folyamat automatikusan véget ér az akkumulátorok teljes feltöltődésével. A töltési folyamat végét a **BATTERY FULL** feliratú LED világítása jelzi. A teljes töltési idő körülbelül 2 óra.
5. A folyamat befejeztével válassza le a töltőt a 230V AC hálózatról.
6. Válassza le a töltőt az olvasóról.

SECURITY & GATE AUTOMATION TRADE LTD.



6. Ábra Az akkumulátor állapotát jelző LEDEK

Működés

- Az olvasó az ON/OFF nyomógomb megnyomásával kapcsol be és lép működésbe.
- Gombnyomás után, az első 8 másodpercben azonosítási kódot keres beolvasásra. Ekkor a számkijelzőn az [— — — — —] üzenet jelenik meg, ami azt jelenti, hogy a készülék olvasásra kész.

- Amennyiben nem történik olvasás, a következő 12 másodpercre a kijelzőn megjelenik az Idő és a Dátum, majd a készülék automatikusan kikapcsol.
- Minden gombnyomás aktiválja az azonosítási kód olvasására kész állapotot. Mikor beolvastat egy azonosítási kódot, (egy kártyát, vagy egy ellenőrzési pontot) a készülék egy rövid hangjelzést ad megerősítésként, és ezzel egy időben az [-----] üzenet eltűnik.
- Újabb olvasatához ismét meg kell nyomni az ON/OFF nyomógombot, és az olvasón újra megjelenik az [-----] üzenet.

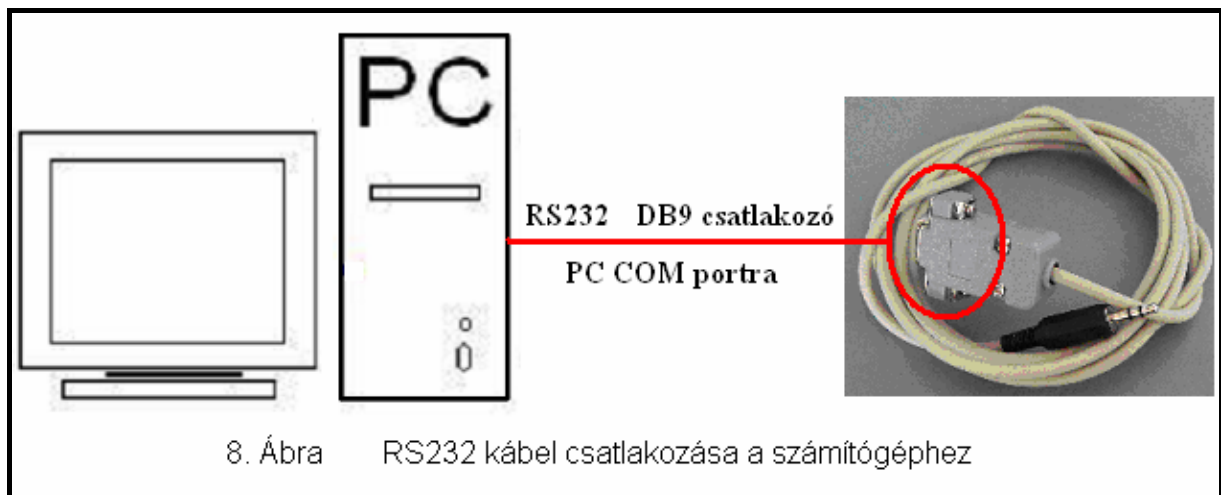
Az olvasó üzembe helyezése, konfigurálás

Az üzembe helyezéshez a PATROL II Őrjárat Ellenőrző Olvasót számítógépre kell kapcsolni, és konfigurálni kell. Az olvasó csatlakozása a számítógéphez RS232 vezetékkel történik. A csatlakozáshoz a következő lépéseket kövesse:

1. Kapcsolja össze az RS232 vezeték mini Jack csatlakozóját az olvasóval.



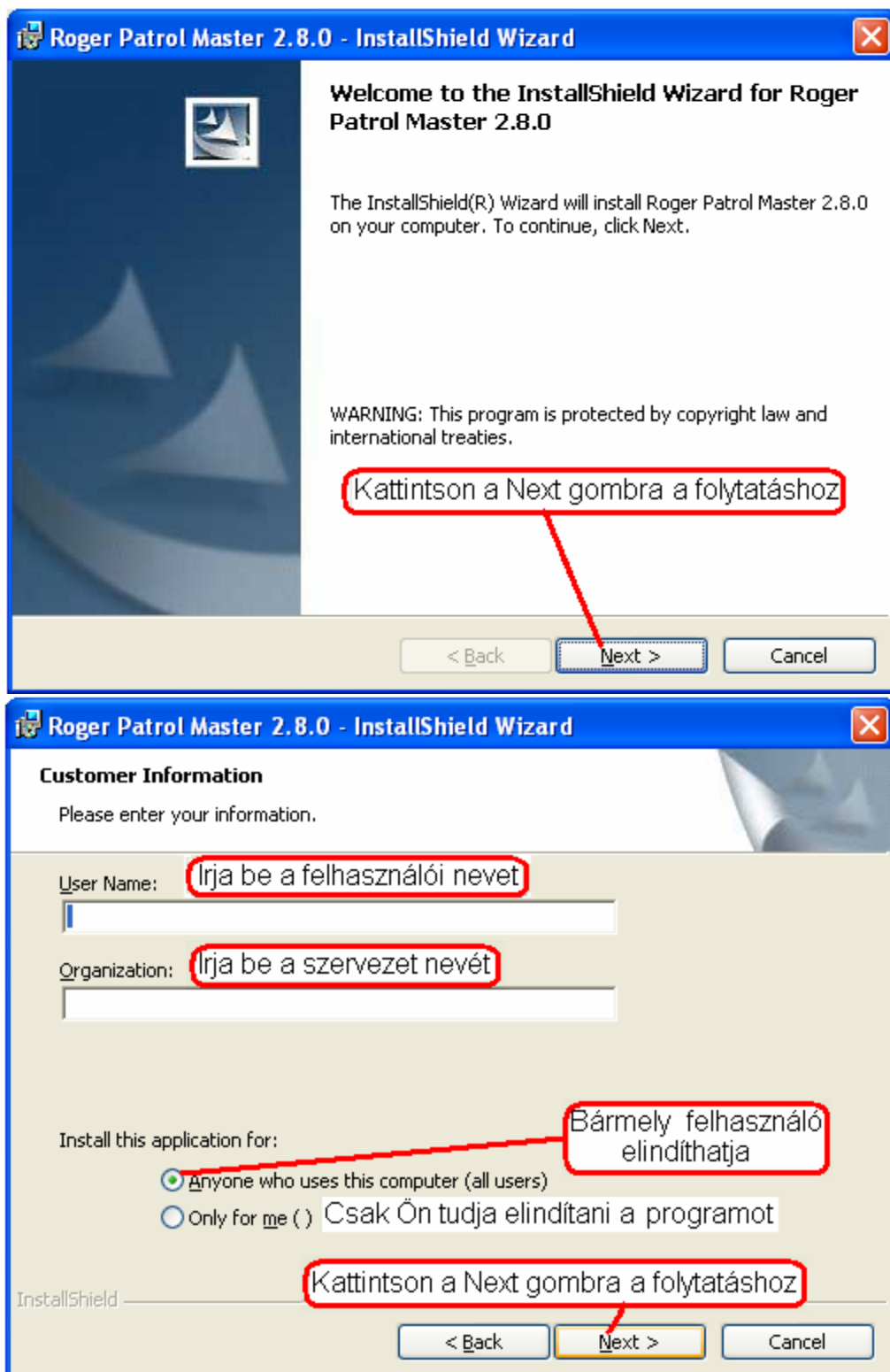
2. Kapcsolja össze az RS232 vezeték DB9 csatlakozóját a számítógéppel.

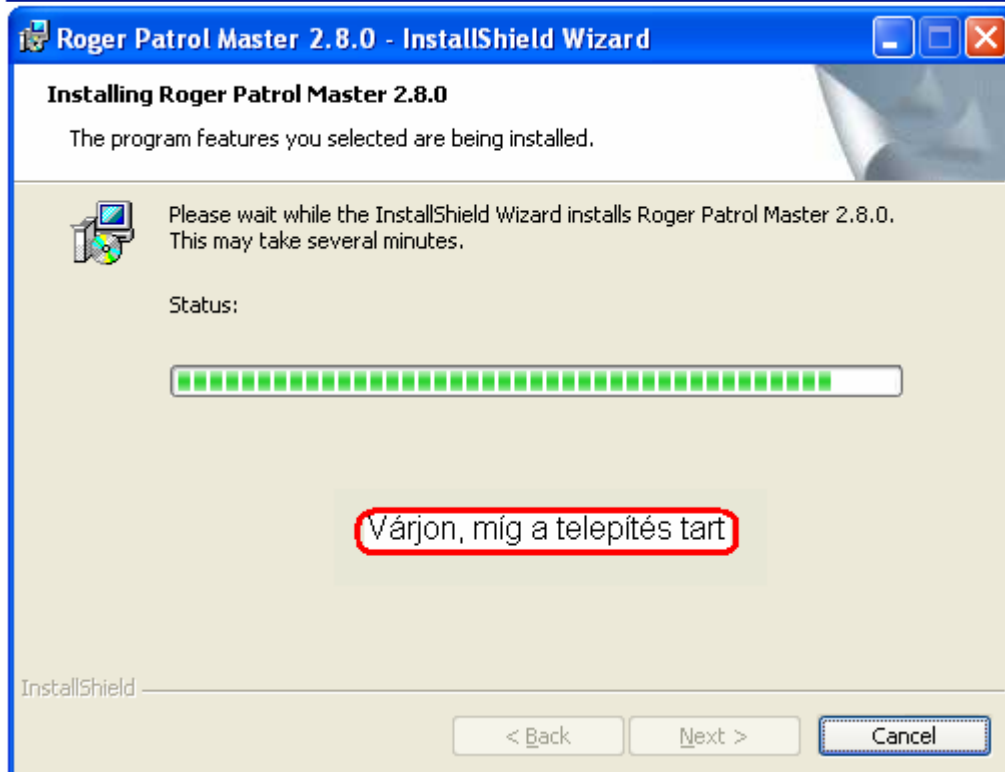
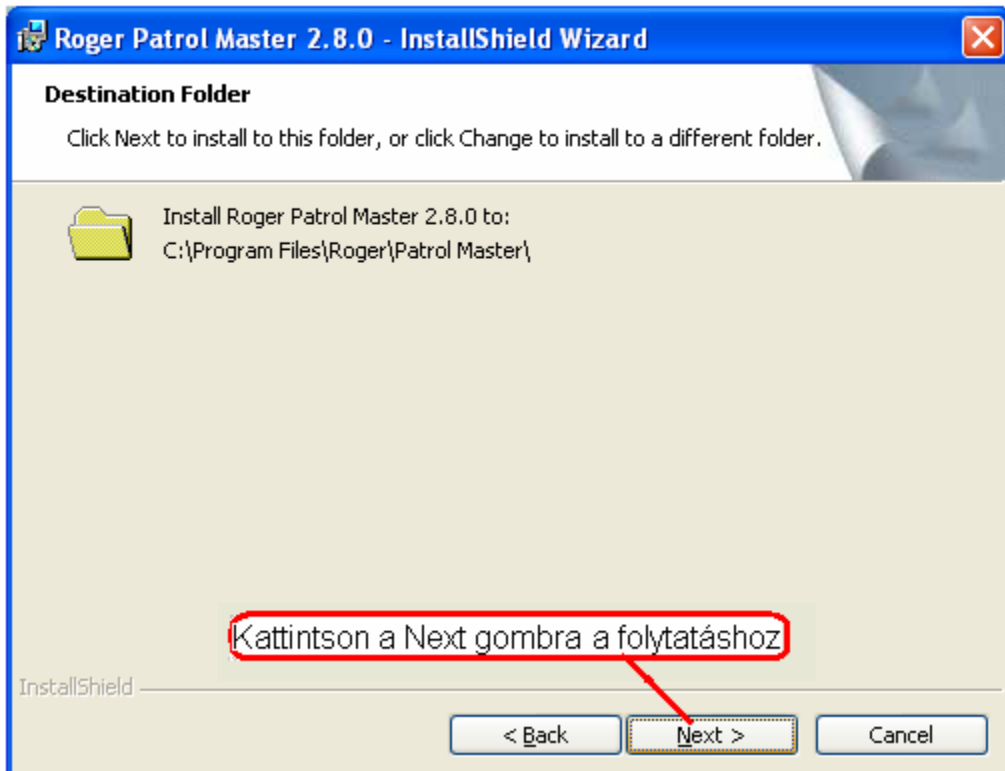


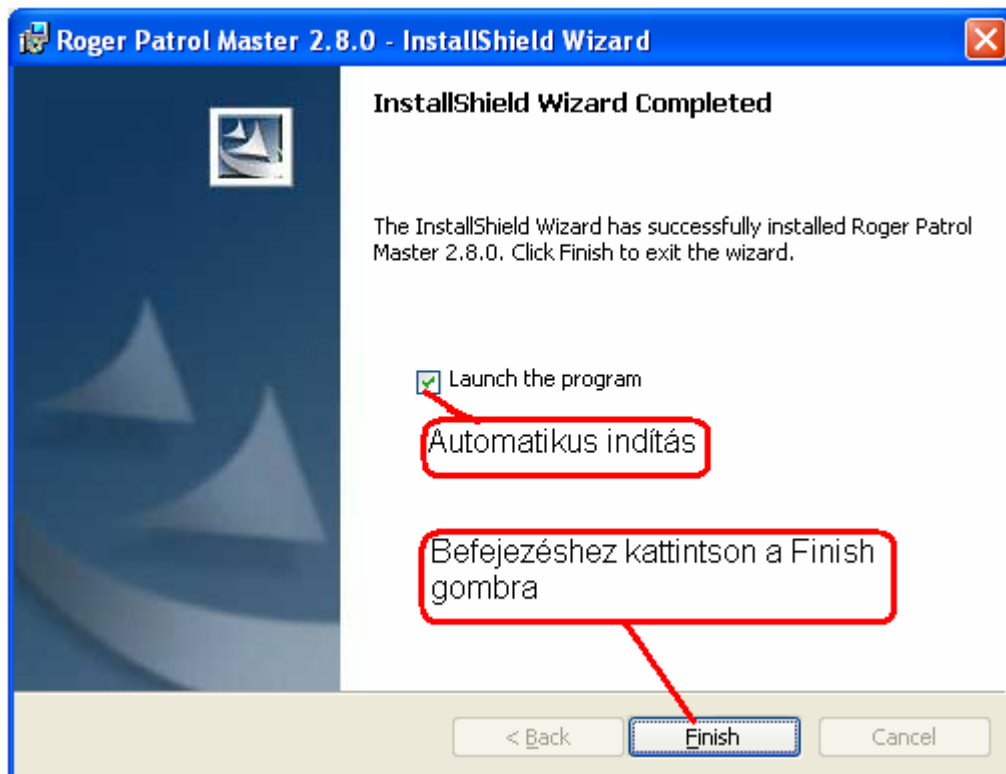
A Patrol Master 2.8.0 szoftver

A PATROL II Őrjárat Ellenőrző Olvasó konfigurálásához Patrol Master nevű szoftver áll rendelkezésre, melyet telepíteni kell a számítógépre (MS Windows operációs rendszer szükséges). A telepítéshez következő lépéseket kövesse:

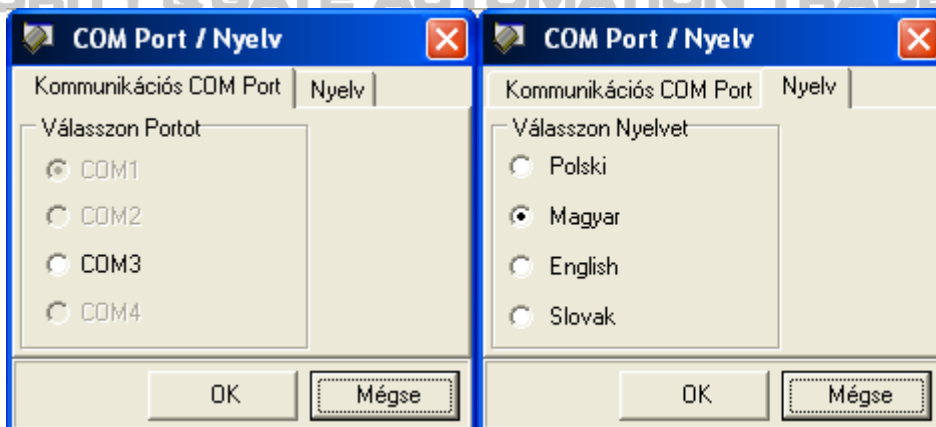
1. Futassa a **patrolmaster2.exe** fájlt, és kövesse a lépéseket:



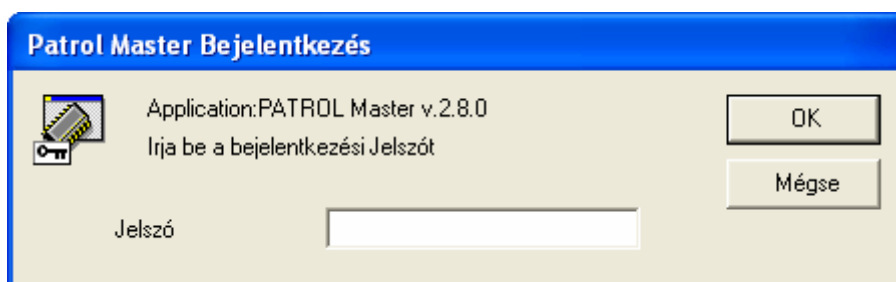




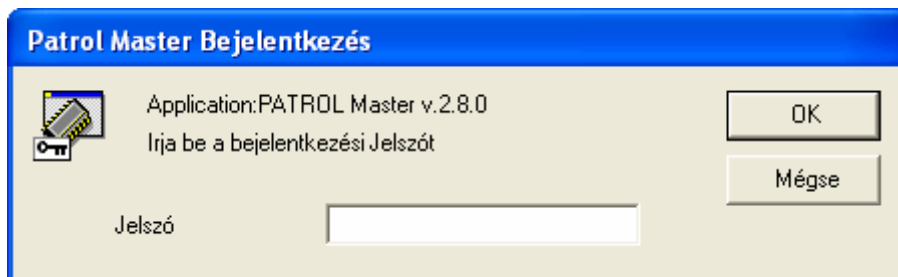
2. A program automatikusan elindul, ha kijelölte az automatikus indítást, vagy a Start menü – Minden Program – Roger Patrol II – Patrol Master 2.8.0 útvonalról is indítható.
3. A program első párbeszéd ablakában választani lehet a nyelvek közül, illetve be lehet állítani a számítógép kommunikációs COM port számát, melyre csatlakozott az RS232 vezeték DB9 csatlakozóval.



4. Miután gondosan kiválasztotta a COM port beállításokat, kattintson az OK gombra.
5. A következő ablaknál válassza a Mégse gombot, az-az zárja be a programot.



6. Ha még nem kapcsolta össze az olvasót a számítógéppel eddig, akkor tegye meg most. Figyeljen arra, hogy az előzőekben kiválasztott COM portra kell csatlakozzon.
7. Nyomja meg az olvasón a zöld színű ON/OFF nyomógombot a készülék bekapcsolásához.
8. Futassa ismét a Patrol Master 2.8.0 programot. Start menü – Minden Program – Roger Patrol II – Patrol Master 2.8.0

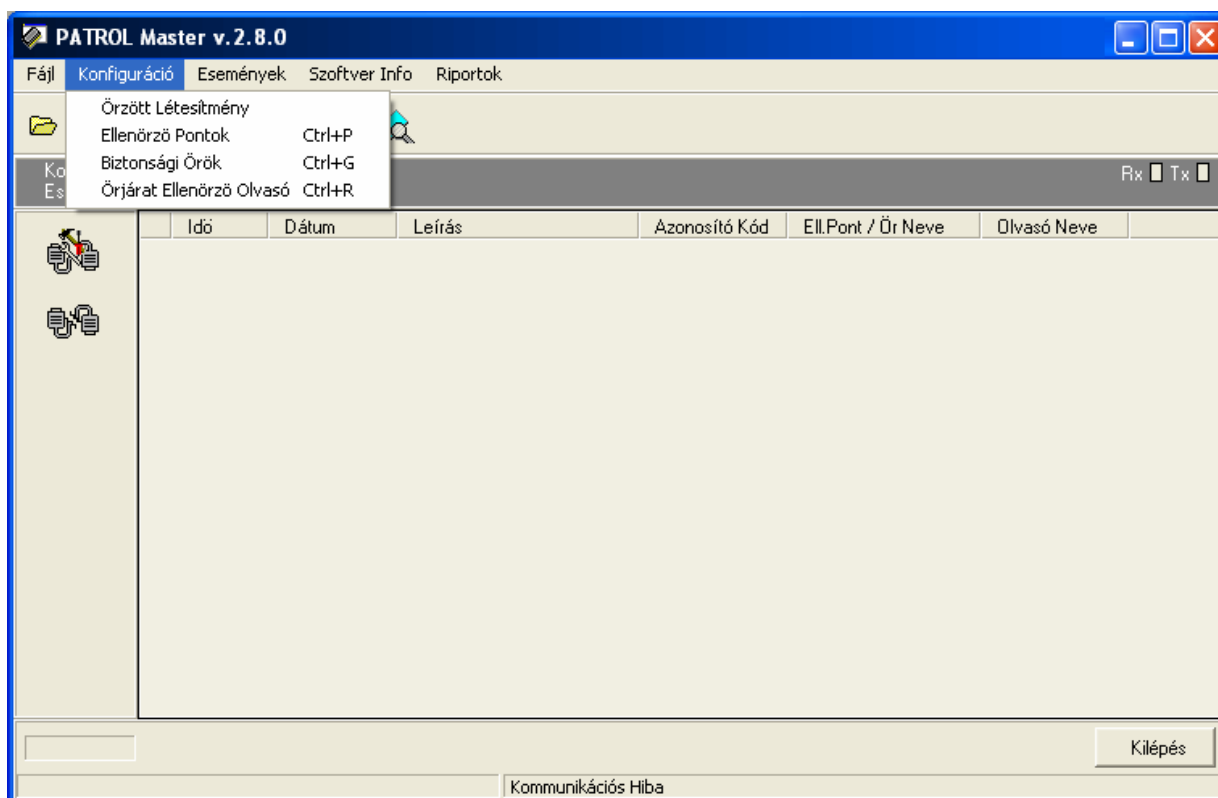


9. Nincs Jelszó, kattintson az OK gombra.
10. A Patrol Master program automatikusan megtalálja az olvasót, és lehetővé válik a konfigurálás. Csatlakozáskor az olvasó kijelzőn a [Conn] felirat olvasható.

Az olvasó konfigurálása

A következő konfigurációkat kell elvégezni. A beállításokat a konfiguráció menüben találja:

- Őrzött Létesítménnyel kapcsolatos adatok kitöltése
- Ellenőrző Pontok felvétele
- Biztonsági Őrök felvétele
- Olvasó azonosítás
- Idő és Dátum beállítása, az adatok továbbítása az olvasóba



MASCO Biztonságtechnikai és Nyílászáró Automatizálási Kereskedelmi Kft.
1045 Budapest, Madridi út 2.

Tel: (06 1) 3904170, Fax: (06 1) 3904173, E-mail: masco@masco.hu, www.masco.hu

Örözt Létesítményel kapcsolatos adatok megadására példa:

Konfiguráció - Örözt Létesítmény

Örözt Létesítmény

Örözt Létesítmény ID Azonosító
J-23

Örözt Létesítmény Neve
Papírgyár

Vissza

Ellenőrző Pontok felvételére példa:

Konfiguráció - Ellenőrző Pontok

Ellenőrző Pontok Listája:

Azonosító Kód	Ell.Pont Neve

Kattintson a Felvétel gombra

Módosítás
Felvétel
Törlés
Vissza

Ell.Pont/ Bizt.Ör Felvétel és ...

Ell.Pont/Kártya Kód (max 10 karakter)
Olvasás

Ellenőrző Pont Leírása (max 16 karakter)

Biztonsági Ör neve (max 16 karakter)

Módosítás Felvétel Mégse

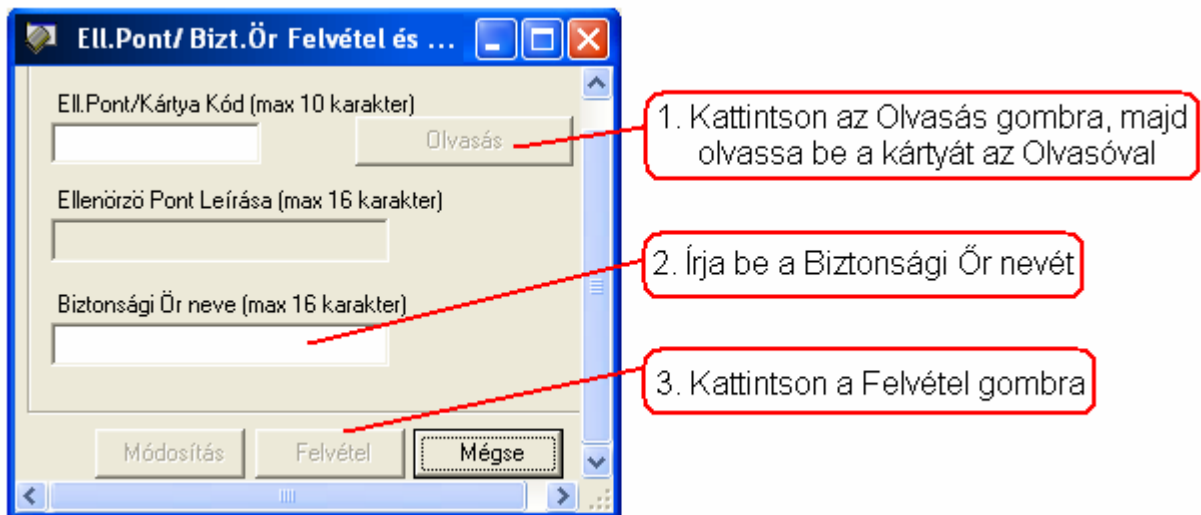
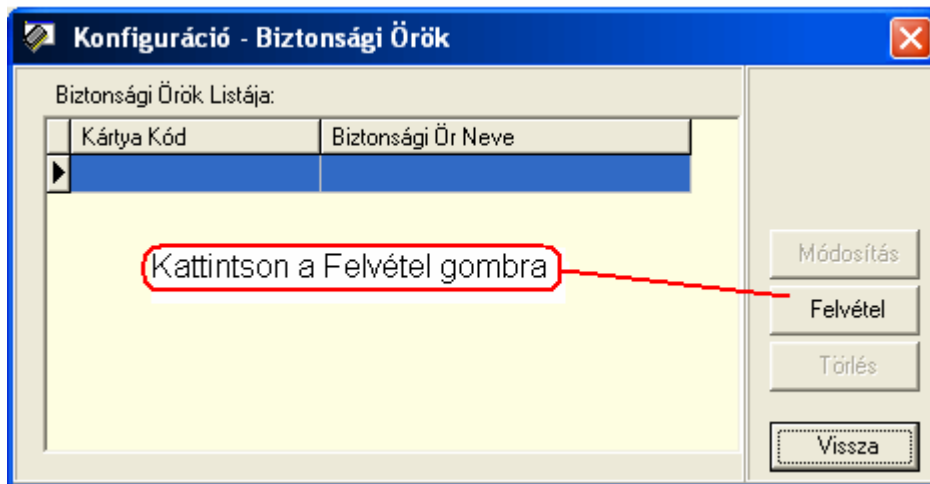
1. Kattintson az olvasás gombra, majd olvassa be az Ellenőrző Pontot az Olvasón

2. Adjon egy Leírást az Ellenőrző Pontról

3. Kattintson a Felvétel gombra

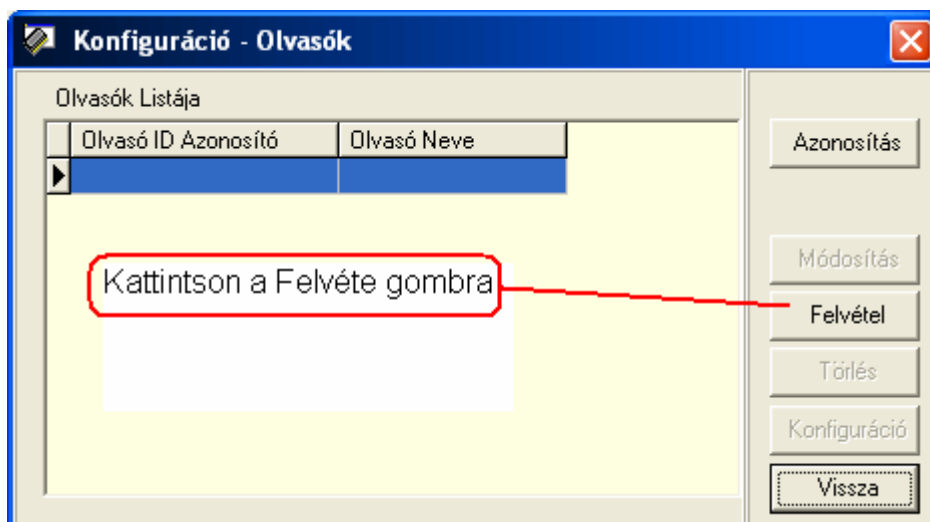
A műveletet minden újabb Ellenőrző Pont felvételénél meg kell ismételni.

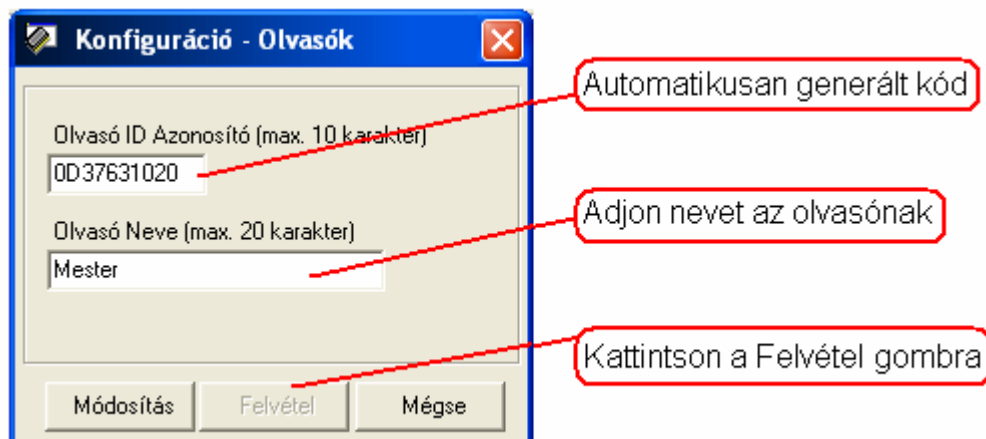
Biztonsági Őr felvételére példa:



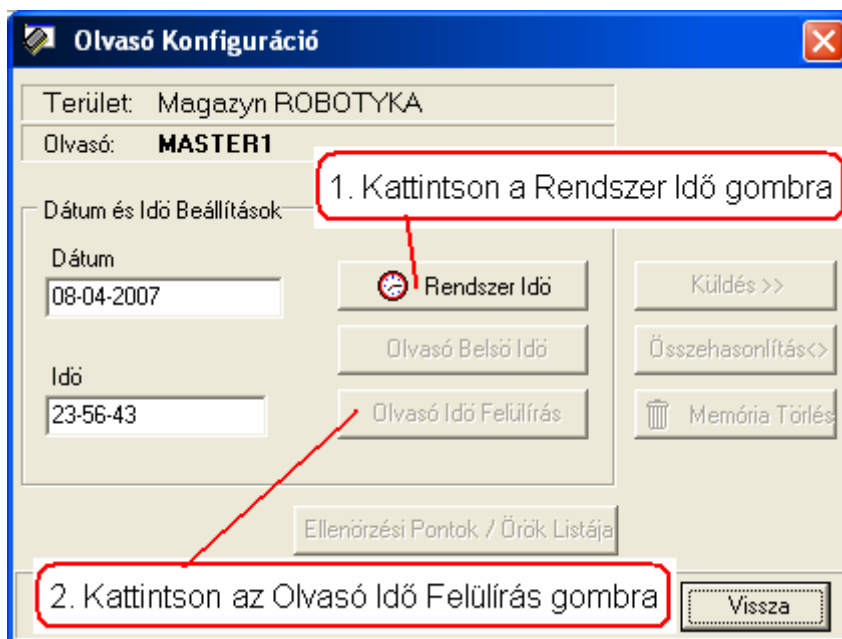
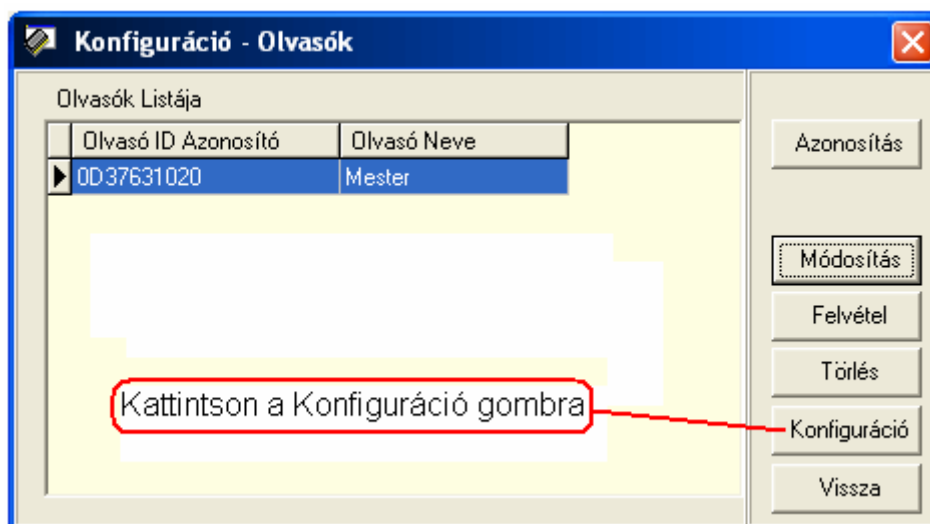
A műveletet minden újabb Biztonsági Őr felvételénél meg kell ismételni.

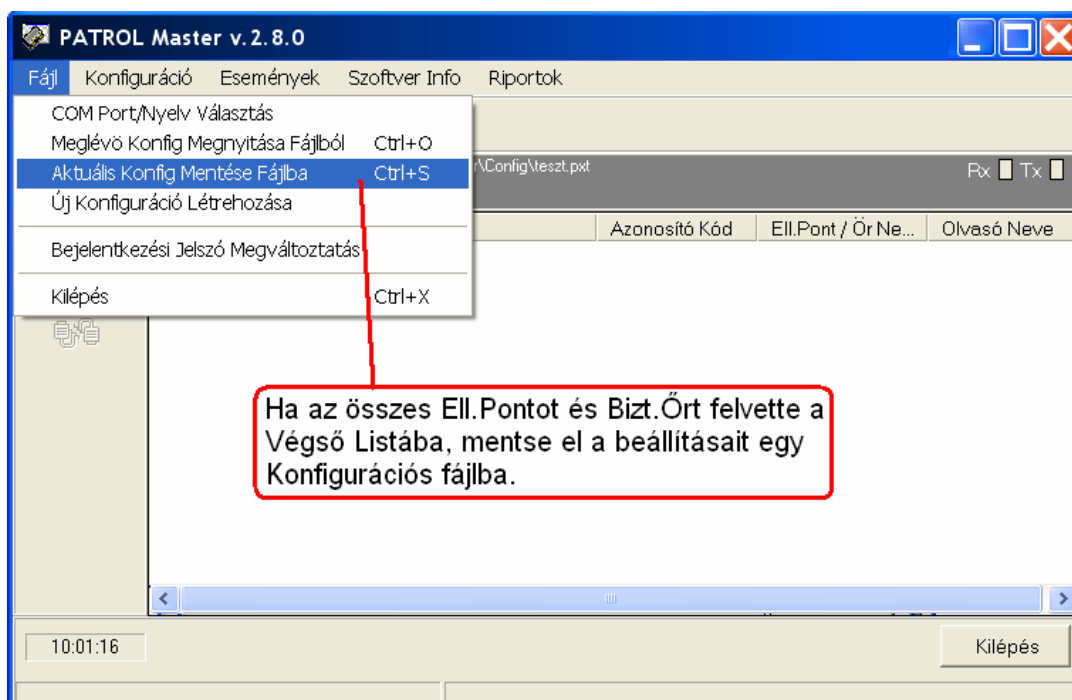
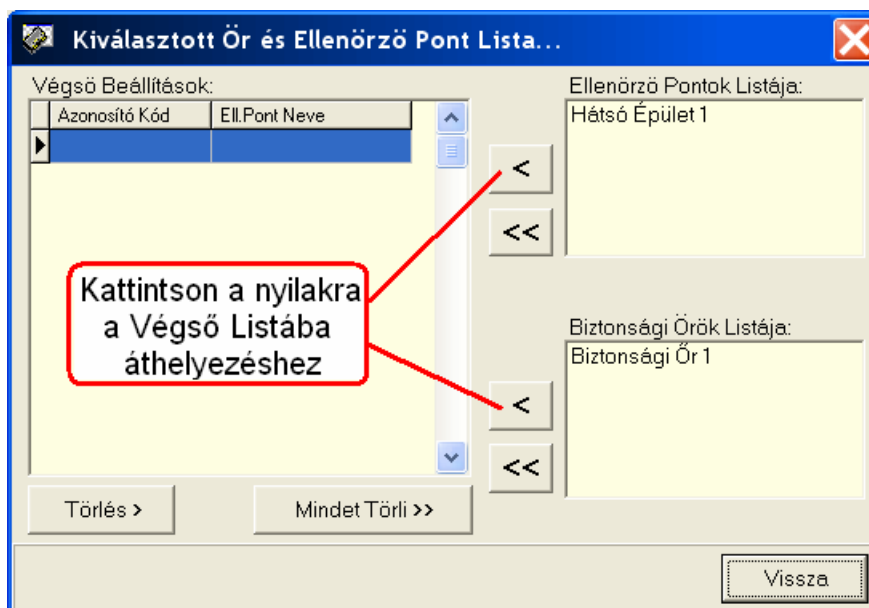
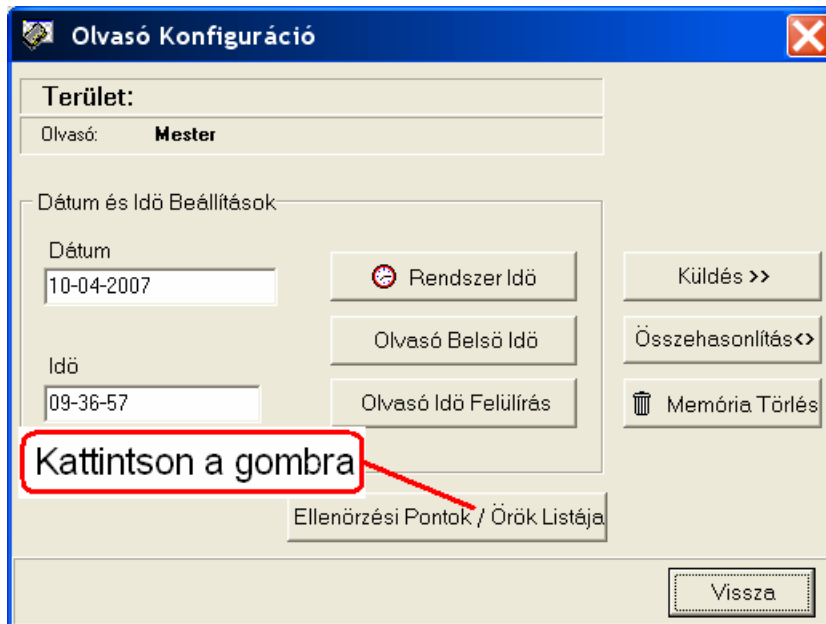
Olvasó felvétele példa:

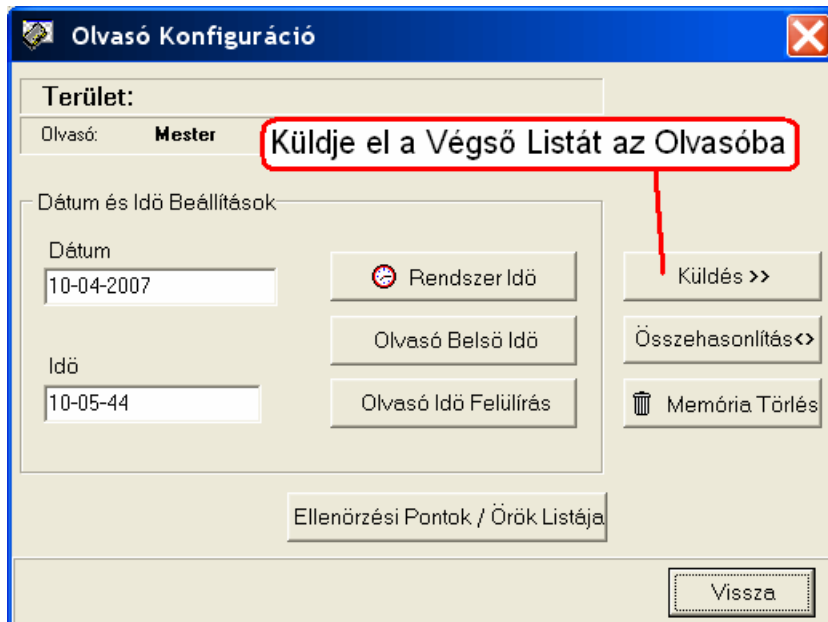




Idő és Dátum beállítása, Ellenőrzési Pont Lista és Biztonsági Örök Lista továbbítása az Olvasóba példa:







További program funkciók, Események, Riportok

- Az Események menü lenyitásával választhat az Eseményekkel kapcsolatos műveletek közül. Letöltheti az Olvasó Esemény Naplóját, elmenthet eseményeket fájlból, illetve megnyithat eseményeket tartalmazó fájlokat. Lehetőség van szűrési feltételek megadására is, amivel az Esemény Listában lehet szűrni.
- A Riportok menüben számos Riport készíthet. Konfigurációs riportot az aktuális beállításokról, Riportot az Örökről, az Ellenőrző Pontokról és az Eseményekről.

Az Olvasó közvetlenül nyomtatóra kapcsolása

- Az olvasó esemény memóriája közvetlenül kinyomtatható egy RS232 csatlakozási lehetőséggel ellátott nyomtatóval. A következő lépéseket kövesse a nyomtatáshoz:
 - Csatlakoztassa az olvasót a nyomtatóhoz az RS232 kábellel, mintha csak a PC-hez csatlakoztatná.
 - Nyomja meg röviden az olvasón az ON/OFF nyomógombot.
 - Várjon, míg a kijelzőn az Idő és a Dátum megjelenik.
 - Nyomja meg hosszan az ON/OFF gombot ismét, míg az [OFF] felirat meg nem jelenik. Tartsa nyomva a gombot folyamatosan, hamarosan a [rEPOrt] felirat lesz olvasható.
 - A [rEPOrt] felirat megjelenését követően engedje fel az ON/OFF nyomógombot, és az olvasó megkezdi az adatok küldését, és a nyomtató a nyomtatást.
 - A nyomtatás befejeztével a [CLEAR] üzenetet jelenítik meg a kijelzőn, majd a készülék kikapcsol.
 - A nyomtatás nem törli automatikusan az olvasó memóriáját. Ha törölni kívánja az eseményeket az olvasóból, a [CLEAR] felirat megjelenésekor nyomja meg röviden az ON/OFF nyomógombot, ezzel aktivizálja memóriatörlést.

A nyomtató beállítási követelményei:

- 9600 baud kommunikációs sebesség
- Adat bitek száma 8 bit, nincs paritás

A következő eseményeket tárolja az olvasó a belső memóriában

- Ellenőrzési Pontok leolvasása
- Biztonsági Ór kártyák leolvasása
- Akkumulátor töltés kezdete
- Akkumulátor töltés vége
- Merült akkumulátor figyelmeztetés
- Az olvasó memória 75%-a megtelt figyelmeztetés
- A memória törlése

Minden eseményhez idő és dátum tartozik

Az olvasó üzeneteinek jelentései

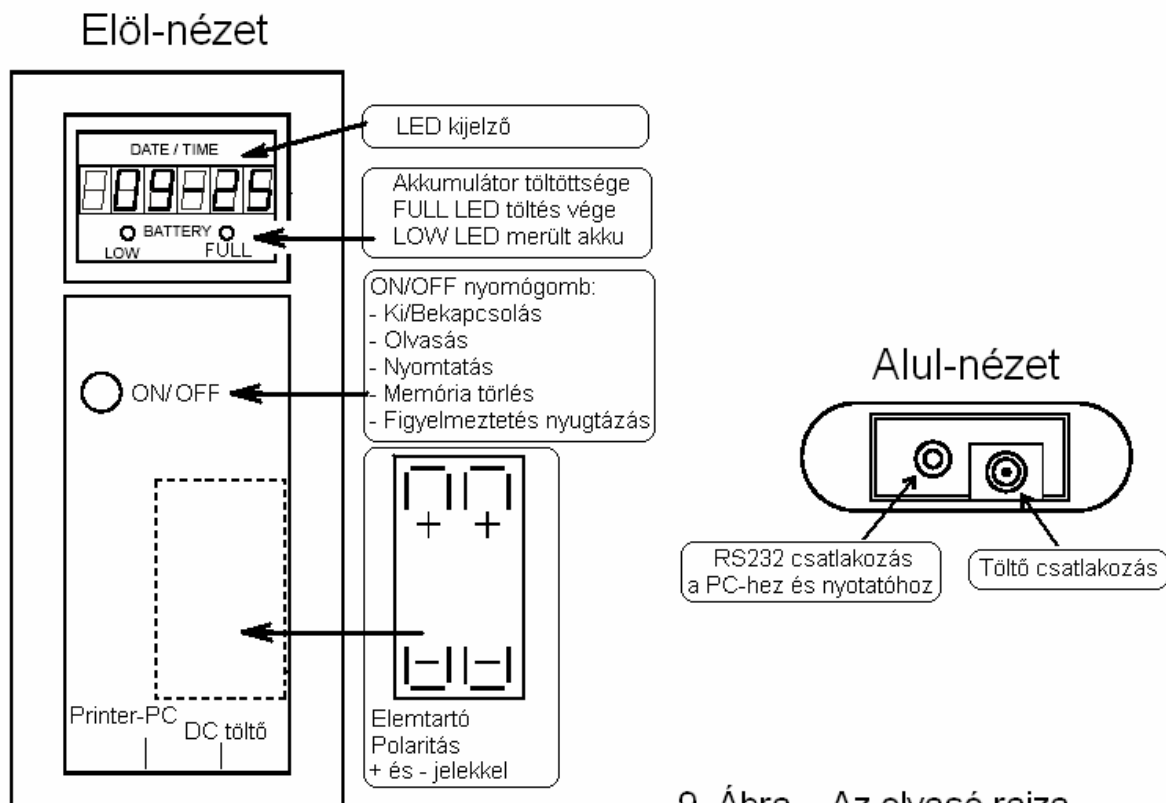
Üzenet	Jelentés
-----	A készülék, olvasásra kész állapotban van
HH – MM	Aktuális idő, HH = Órák, MM = Percek
DD. MM	Aktuális Dátum, DD = Nap, MM= Hónap
ACC OF	Figyelmeztetés – Az akkumulátor teljesen lemerült, az olvasó ki fog kapcsolni.
ACC LO	Figyelmeztetés – Az akkumulátorok kezdenek merülni, töltésre van szükség.
END LO	Üzenet – Az akkumulátorok töltése befejeződött
LOAd	Üzenet - Az akkumulátorok töltése folyamatban van
Conn	Üzenet – Az olvasó és a PC közti kommunikáció folyamatban
OFF	Üzenet – Az olvasó kikapcsol
rEPORT	Üzenet – Nyomtatás közvetlenül az olvasóról folyamatban
Er 100	Figyelmeztetés – Nincs kapcsolat a nyomtatóval
CLEAR	Kérdés – Az olvasó kérdi, hogy törölni kívánja e a memóriáját. Ha a felirat megjelenése után az ON/OFF nyomógombot megnyomja, azzal aktivizálja a törlési műveletet
FULL	Figyelmeztetés – A memória 75%-a megtelt. Az eseménynapló tartalmát át kell menteni PC-re. Az üzenet törölhető az ON/OFF gomb megnyomásával
EE Err	Üzenet – Végzetes hiba az olvasó memóriájában. Az olvasó memóriáját törölni kell, és az eszközt újra kell konfigurálni.

Technikai adatok

Tápellátás	2 cella, 1.5V AA
Töltési áram	0.5 A
Olvadási távolság	10 cm (ISO)
Proximity típus	125 kHz, HM4001/2
Esemény napló kapacitás	1500 esemény
Összes tárolási kapacitás (Őrök és Ell. Pontok)	150 darab
Működési hőmérséklet	-20 és +60 fok között
Méretetek	77 x 172 x 25
Súly (akkumulátorokkal)	240 gramm

A készlet tartalma

- PATROL II Őrjárat Ellenőrző Olvasó
- Bőr tok
- RS232 kommunikációs kábel, 1,5 méter
- 230V AC hálózatról működő töltő 6V/500mA
- Két darab AA méretű 1000mA 1.5V akkumulátor
- Patrol Master vezérlő szoftver



9. Ábra Az olvasó rajza