

CE

ORNO®

KÓDZÁRAS VIDEÓ KAPUTELEFON



OR-VID-VP-1049/W



OR-VID-VP-1049/B



STOP!

Zanim przystąpisz do montażu
koniecznie przeczytaj
INSTRUKCJĘ OBSŁUGI!
Uszkodzenia wynikające z błędnego
podłączenia
**NIE PODLEGAJĄ NAPRAWIE
Z TYTUŁU GWARANCJI!**

Tartalomjegyzék

JELLEMZŐK	3
A KÉSZÜLÉKEK BEMUTATÁSA.....	4
TARTOZÉKOK FELSZERELÉSE	5
TELEPÍTÉSI ÉS BEKÖTÉSI RAJZ.....	7
A KIT MŰKÖDTETÉSE.....	9
PROBLÉMÁK MEGOLDÁSA	10
TECHNIKAI ADATOK	11

ELŐZETES MEGJEGYZÉSEK

Kérjük, figyelmesen olvassa el a termék telepítése és használata előtt ezt a kézikönyvet. Ha bármilyen gondja van annak tartalmának megértésében, kérjük, forduljon a forgalmazóhoz. Az egység beállítása és üzembe helyezése csak akkor lehetséges, ha rendelkezik az elektronika alapvető ismereteivel és a megfelelő eszközökkel. Azonban ajánlott, hogy szakképzett személyzet telepítse az egységet.

A gyártó nem vállal felelősséget a helytelen telepítés és az szakszerűtlen javítási munkák okozta károkért. A helytelen csatlakoztatásból eredő károkra a garancia nem vonatkozik. Tekintettel arra, hogy a műszaki megoldások folyamatosan változnak, a gyártó fenntartja magának a jogot, hogy előzetes értesítés nélkül változtatásokat hajtson végre.

A jelen kézikönyv lefordításához és értelmezéséhez, valamint a szerzői jog fenntartásához minden jog fenntartva.

FIGYELEM!

1. A tápfeszültség bekapcsolásához kövesse az előírt utasításokat.
2. Ne telepítse a monitort mágneses mezőt, - például TV vagy hangszórók - kibocsátó készülék közelében.
3. Ne helyezze a monitort olyan helyre, ahol magas páratartalom van.
4. Ne helyezze a monitort olyan helyre, ahol magas rezgésnek és erős napfénynek van kitéve.
5. Ne merítse a készüléket vízbe vagy más folyadékba.
6. Ne működtesse az egységet a burkolat károsodása közben.
7. Ne szedje szét az eszközt, és ne végezzen semmilyen javítást.
8. Ne használja a készüléket nem rendeltetési célokra.
9. Kapcsolja ki azonnal a készüléket, ha "nem normál" hangok hallhatók a külső panelről vagy monitorról.
10. A felszerelés után távolítsa el a védőfóliát a monitor képernyőjéről.

FIGYELMEZTETÉS

*Bekapcsolt állapotban tilos az eszközök csatlakoztatása!
Az elővigyázatosság figyelmen kívül hagyása az egység károsodásához vezethet.*

A ZSEIE-ről szóló, 2005. július 29-i törvény rendelkezései szerint tilos a készüléket a háztartási hulladékkal együtt a háztartási szeméttároló kukába dobni. Ezt jelzi az áthúzott kerekes kuka szimbólum. Az elektronikus és elektromos berendezéseket a felhasználó köteles visszaküldeni a használt berendezés begyűjtési helyére.



MASCO
SECURITY & GATE AUTOMATION TRADE LTD.

JELLEMZŐK

Monitor:

- ultra vékony, színes, kihangosítás, 7 "-os TFT-LCD;
- érintőgombok;
- fokozatmentesen állítható monitor paraméterek: fényerő, szín, hívás hangerő és csengetés;
- opcionális kapunyitó;
- 14 csengőhang közül választhat;
- egyenáramú tápegység: DC 15V
- beszélgetési idő: 120s \pm 10%;
- kitekintési idő: 40s \pm 10%.

Külső egység:

- CMOS kamera;
- felületi szerelés (a védőburkolattal együtt);
- megvilágított névtábla;
- fém kültéri egység üveg előlappal;
- Az infravörös megvilágítás lehetővé teszi az éjszakai használatot;
- numerikus billentyűzet megvilágítása éjszakai használatához;
- a számbillentyűzet segítségével megadhatja a zár nyitási idejét és megváltoztathatja a nyitó kódot.

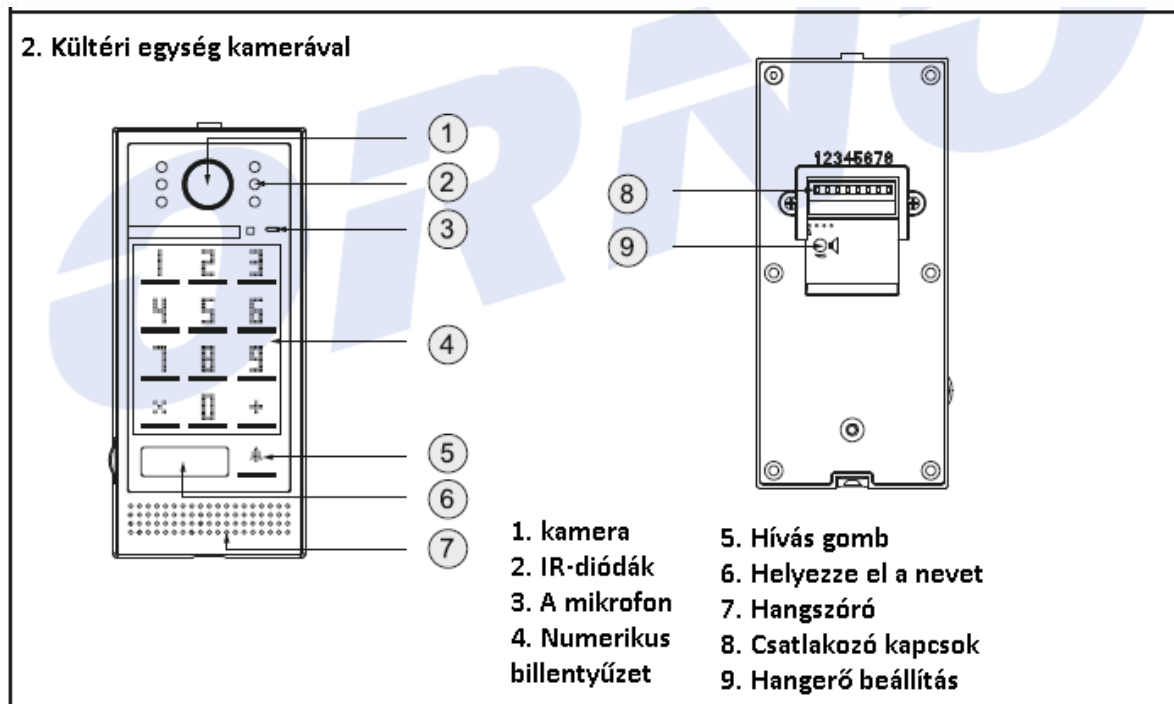
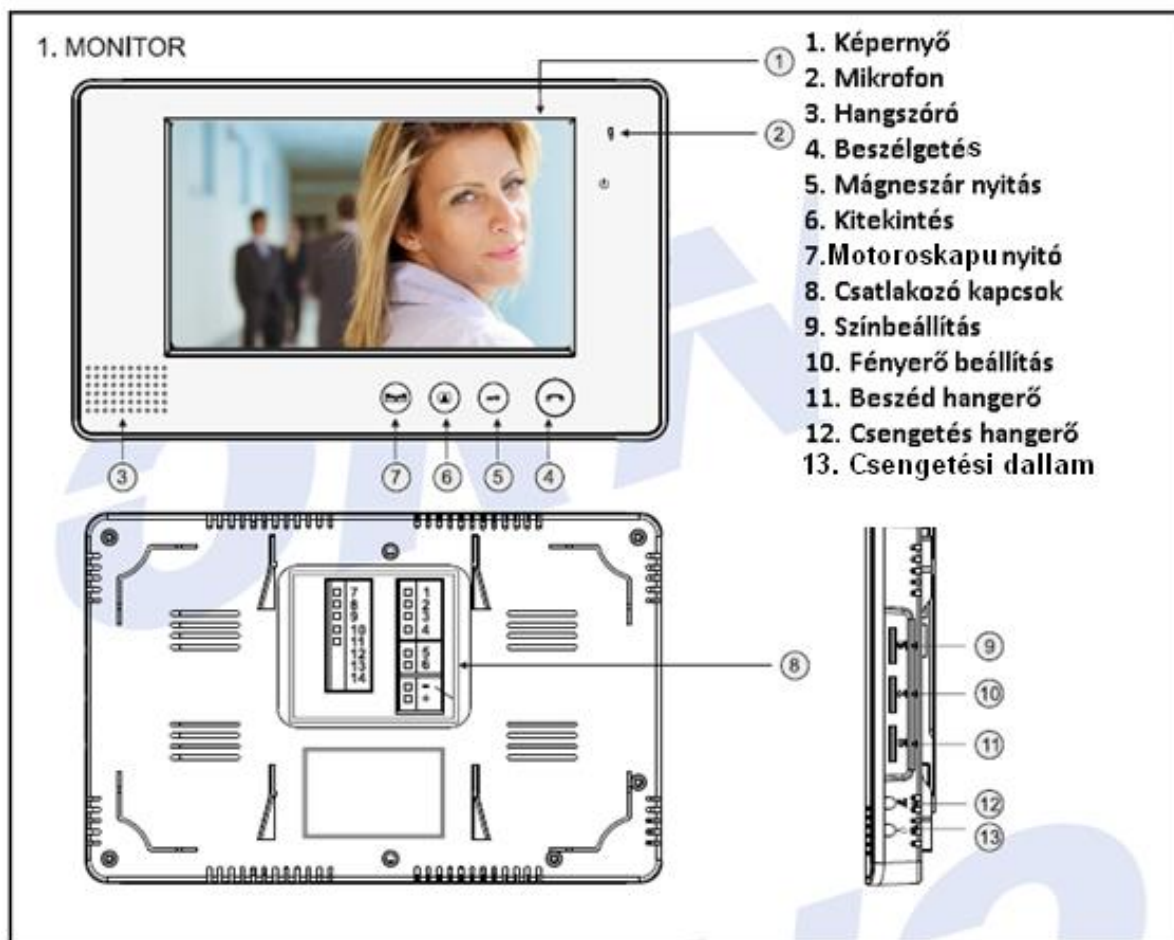
A készletet egy további egy monitorral (OR-VID-VP-1009MV) vagy egy audio beltéri egységgel (OR-VID-VP1009UV) bővíthető.

MEGJEGYZÉS!

Mielőtt kifúrná a szerelési lyukakat, ajánlatos egy kitekintési teszt elvégzése. Ehhez csatlakoztassa a készüléket a kapcsolási rajz szerint. A kamerát tartó első személynek a gombbal kell felhívnia a másik személyt, aki a monitornál tartózkodik. Ez gondosan nézze meg a kamera látószögét a modul helyének esetleges korrekciójához. Körültekintő mérések és a tápfeszültség kikapcsolása után készítse el a szerelési furatokat.

MASCO
SECURITY & GATE AUTOMATION TRADE LTD.

A KÉSZÜLÉKEK BEMUTATÁSA



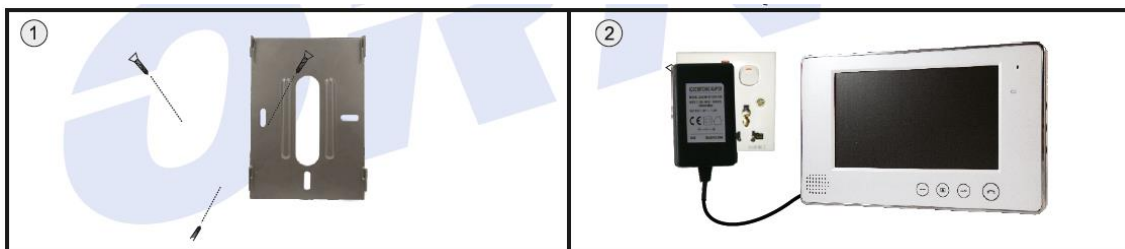
TARTOZÉKOK FELSZERELÉSE

1. A MONITOR FELSZERELÉSE

FIGYELEM!

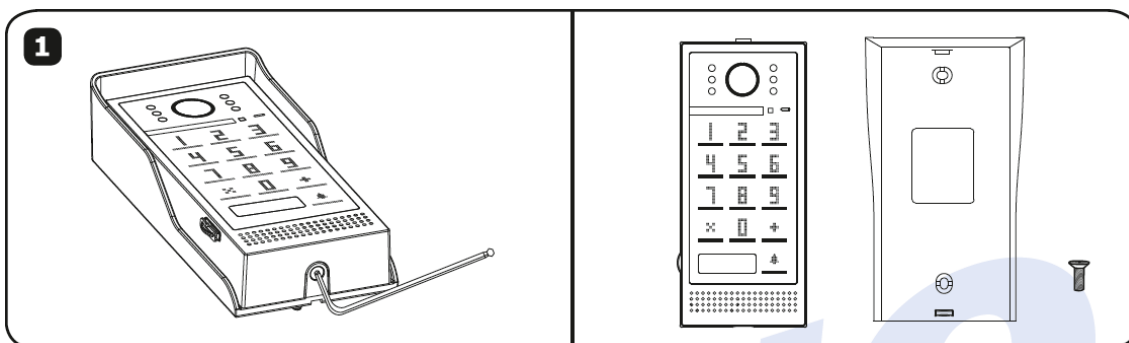
A telepítés során húzza ki a tápfeszültséget a monitorról!

1. Válassza ki a monitor telepítési helyét.
2. Szerelje fel a szerelőkeretet a falra.
3. Az optimális elhelyezési magasság 140-170 cm, az egyéni igényeknek megfelelően.
4. Csatlakoztassa a vezetékeket a monitor hátulján lévő csatlakozókba a kapcsolási diagram szerint.
5. Akassza fel a monitort a szerelőkeretre.

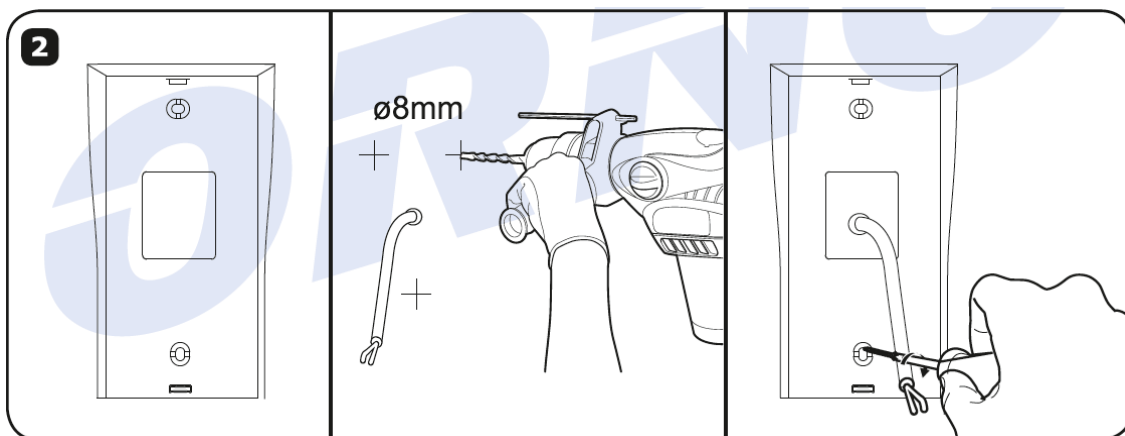


2. A KÜLSŐ PANEL TELEPÍTÉSE

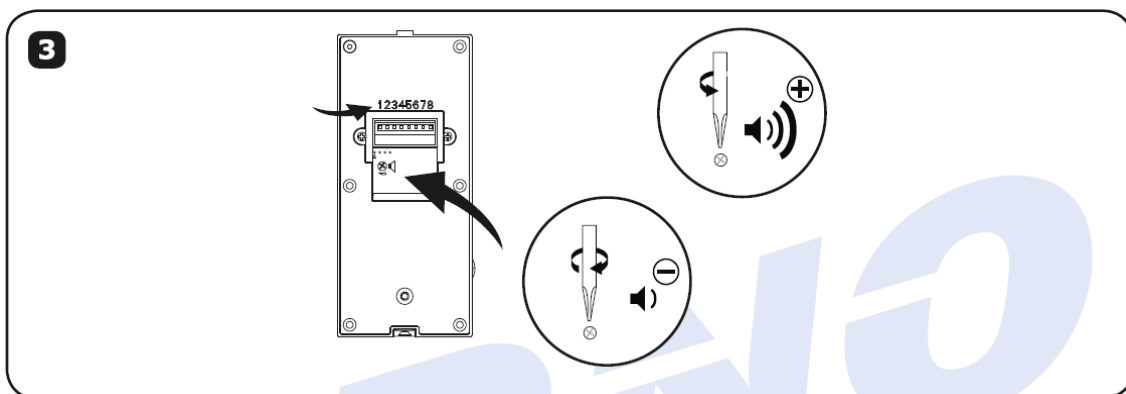
A külső panel megfelelő helye való telepítése meghatározza a használat kényelmét. A kamerát 1,4-1,7 m magasságban kell felszerelni.



1. Az imbusz kulcs segítségével csavarja le az előlapon lévő csavart és vegye le az esővédőt.



2. Használjon csavarokat az esővédő a falhoz való rögzítéséhez. Szerelési magasság 1,4m – 1,7m.

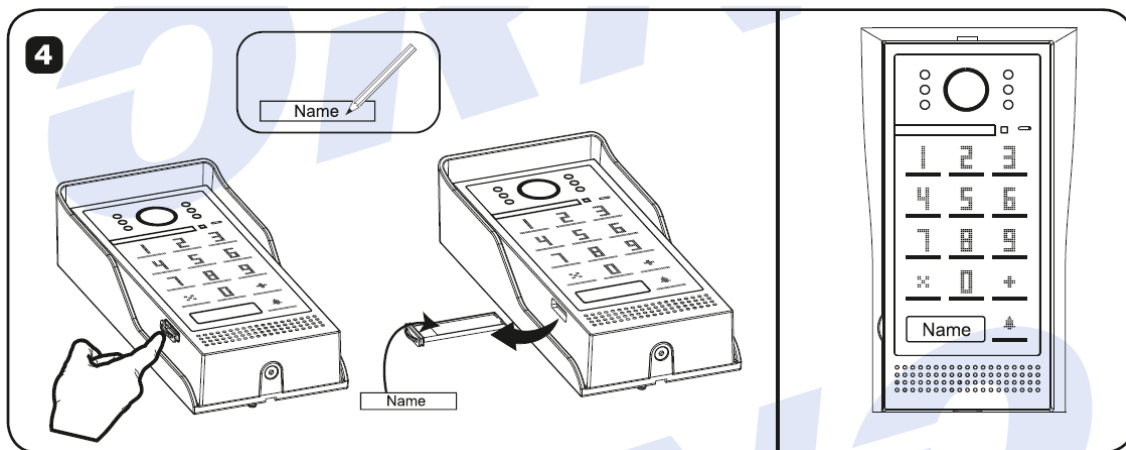


3. Csatlakoztassa a vezetékeket a bekötési rajz szerint.

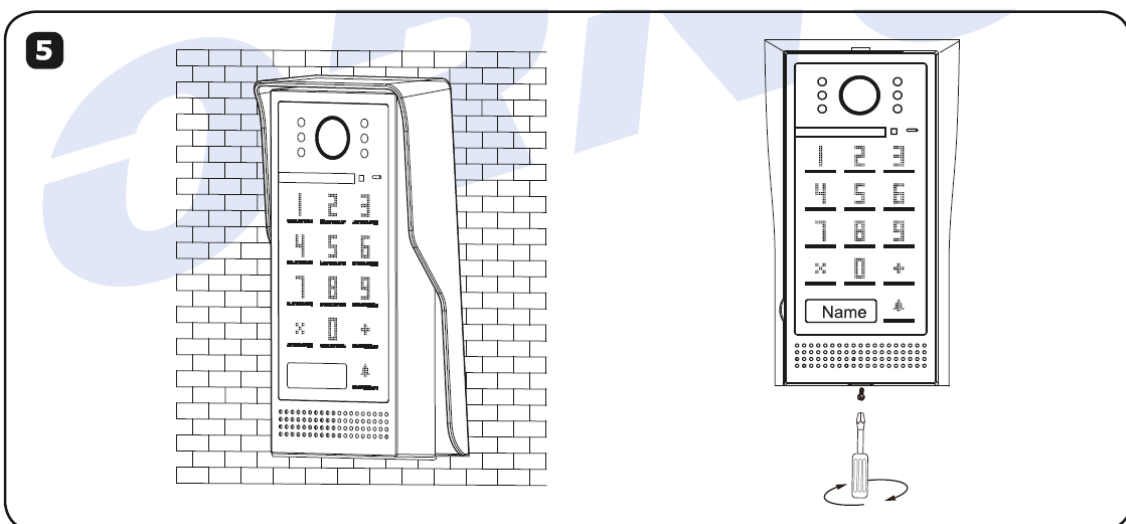
Eredeti kábelnél: 1. Barna; 2. Fekete; 3. Kék; 4. Zöld; 8. Sárga. Az 5. 6. kapocsra a mágneszárat kell kötni, melyhez nem kell külön tápegység.

A 7. kapocs üres.

Állítsa be a külső panel hangerejét.



4. Vegye ki és töltsse ki a névtáblát (Name)



5. Helyezze a külső panelt az esővédőbe, és rögzítse a csavarral.

TELEPÍTÉSI ÉS BEKÖTÉSI RAJZ

Megjegyzés

Tilos az eszközök feszültség alatti csatlakoztatása!

Az elővigyázatosság figyelmen kívül hagyása az egység károsodásához vezethet.

A villamos szerelés megtervezésekor vegye figyelembe a megfelelő keresztmetszetet:

legfeljebb 30 m-ig az ajánlott kábel $3 \times 2 \times 0,5 \text{ mm}^2$

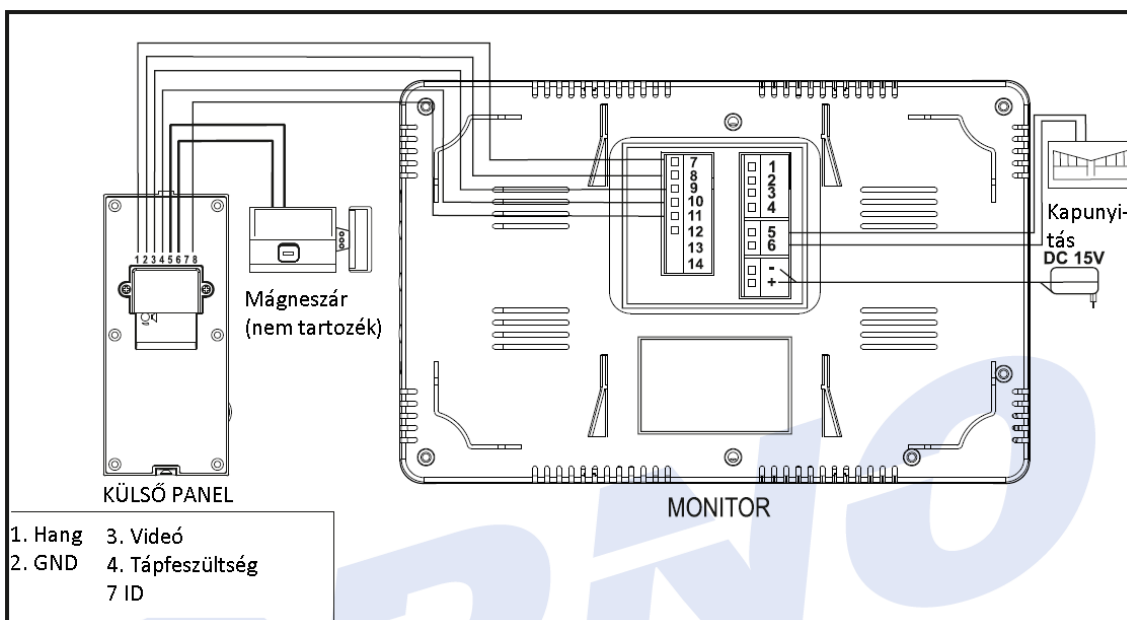
30 m-től 100 m-ig az ajánlott kábel $3 \times 2 \times 0,8 \text{ mm}^2$

Az elektromos zárral (mágneszár) való kapcsolatot 2 x 1 mm-es kábellel kell elvégezni. Ezzel a készlettel minden 12V DC max. 500 mA tápfeszültséget igénylő mágneszár működtethető.

A telepítés teljes hossza nem haladhatja meg a 100 métert.

Nem javasoljuk a csavart érpár használatát.

1. A BELTÉRI EGYSÉG CSATLAKOZTATÁSA KAMERÁVAL



A külső panelen az eredeti kábellel: **1. Barna; 2. Fekete; 3. Kék; 4. Zöld; 8. Sárga.** Az 5. és 6. kapocsra a mágneszárát kell kötni, melyhez nem kell külön tápegység. A 7. kapocs üres.

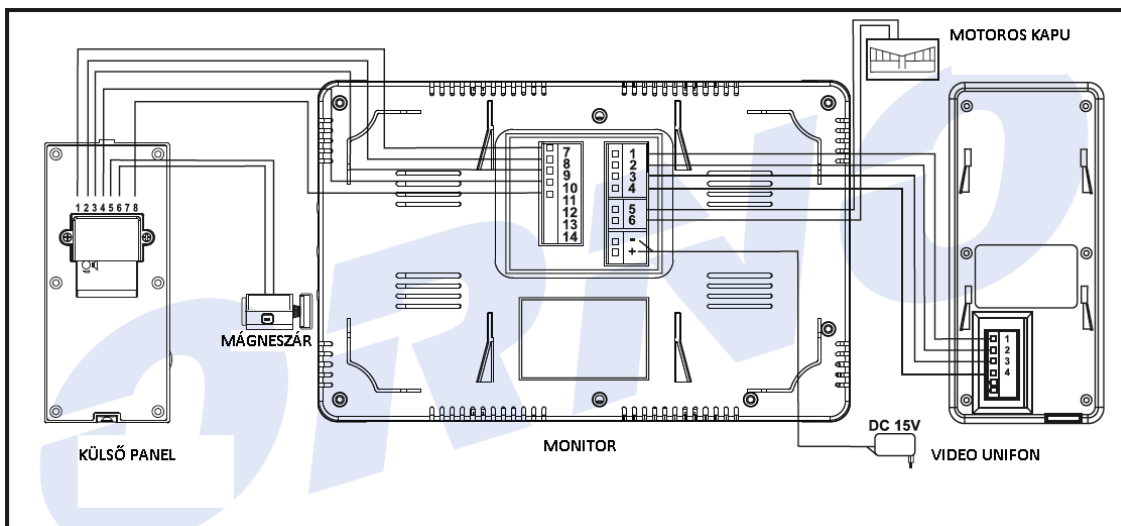
Ne vezesse a kaputelefon kábelét más készülékek kábeli közvetlen közelében, például csengő, riasztó, telefon, stb. Valamint az erős mágneses mezőt (pl. hangszóró, tévé) sugárzó, és távközlési vezetéseket, a külső panelt összekötő vezetékek mellett közvetlenül.

Ha más vezetékekkel rendelkezik, mint az ajánlott, akkor is használhatja őket, de ellenőrizni kell a kábelezést a helyes működéshez.

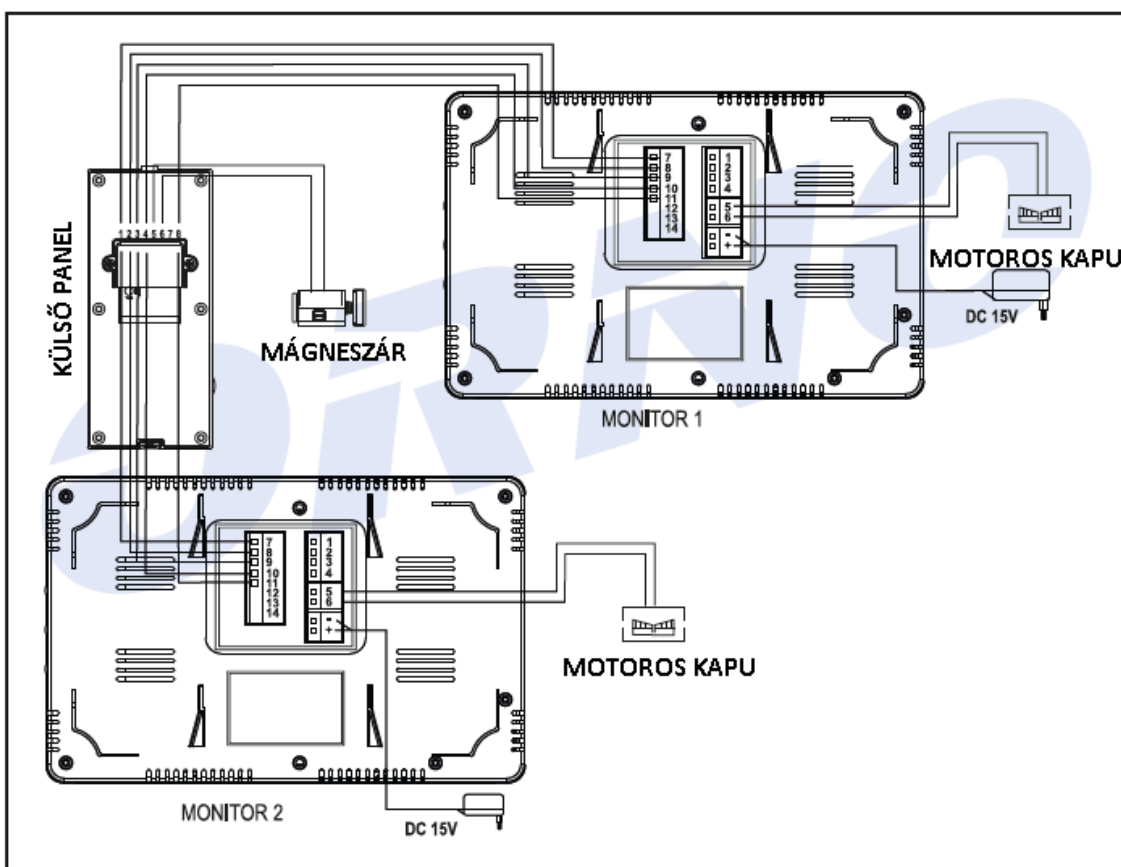
A készlet nem tartalmaz elektromos zárat és kapuvezérlő automatikát!

MASCO
SECURITY & GATE AUTOMATION TRADE LTD.

2. PLUSZ EGY AUDIÓ BELTÉRI EGYSÉG (UNIFONE) CSATLAKOZTATÁSA (OR-VID-VP-1009UV).



3. MÁSODIK MONITOR (OR-VID-VP-1009MV) CSATLAKOZTATÁSA




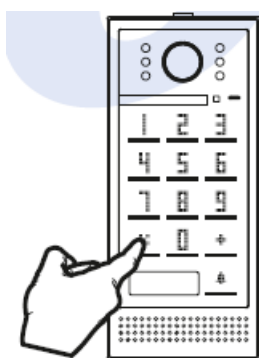
A készlet nem tartalmaz további monitort, lakáskészülék, elektromos ajtózárat és ajtóvezérlőt!

A KIT MŰKÖDTETÉSE


FIGYELEM!

1. A tápfeszültség bekapcsolásakor kövesse az utasításokat.
2. Ne telepítse a monitort erős mágneses mezők közelébe, például a tévékészülék és hangszó.
3. Ne helyezze a monitort olyan helyre, ahol magas páratartalom van.
4. Ne telepítse a monitort olyan helyre, ahol magas rezgésnek és erős napfénynek van kitéve.
5. Ne merítse a készüléket vízbe vagy más folyadékba.
6. Ne működtesse az egységet a burkolat károsodása közben.
7. Ne nyissa ki az eszközt, és ne végezzen semmilyen javítást.
8. Ne használja a készüléket nem rendeltetési célokra.
9. Kapcsolja ki azonnal a készüléket, ha "nem normál" hangok érkeznek a külső panelről vagy monitorról.
10. A telepítés után távolítsa el a védőfóliát a monitor képernyőjéről.

1. **Nyomja meg a hívás gombot**  a külső panelen! Hangjelzés jelzi, és a látogató képe automatikusan megjelenik a monitoron.



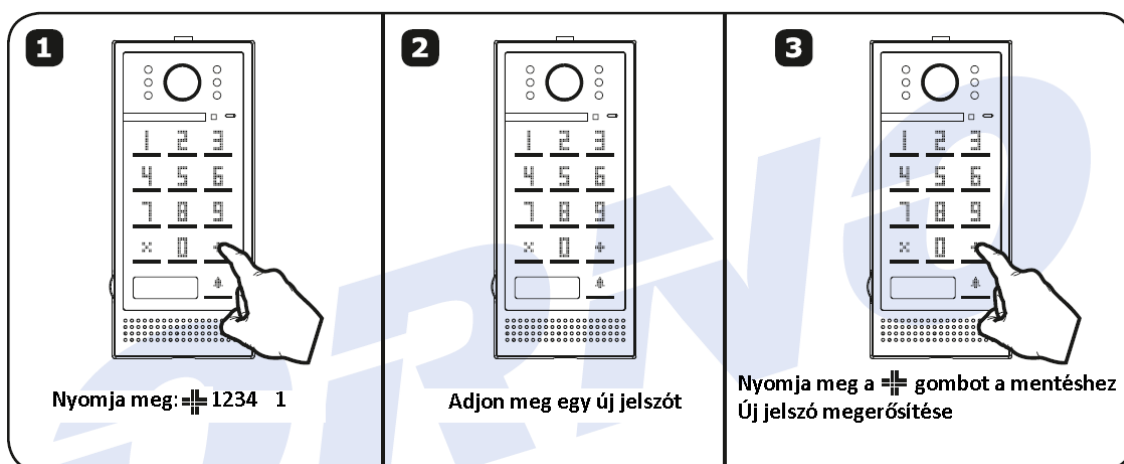
2. Az elektromágneses zár nyitása

Nyomja meg a billentyűzeten a  gombot, és írja be a hozzáférési kódot a mágneszár kinyitásához. A kód négy számjegyből áll.

Az alapértelmezett kód 1234.

Az első használat előtt módosítsa az alapértelmezett kódot az alábbi lépések végrehajtásával.

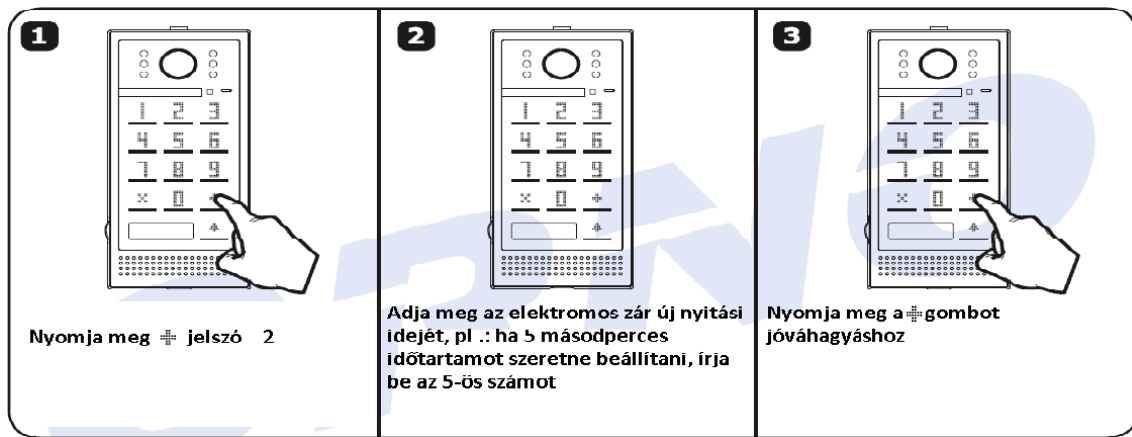
3. A hozzáférési kód módosítása



3. Az elektromechanikus zár nyitási idejének beállítása

Az alapértelmezett nyitási idő csak 1 másodperc. Kérjük, állítsa be a megfelelő nyitási időt az Ön igényeinek megfelelően az alábbi lépések végrehajtásával:

MASCO
SECURITY & GATE AUTOMATION TRADE LTD.



Ha elfelejtette a jelszavát, vissza kell állítania a készüléket, kérjük, forduljon technikai tanácsadójához.

4. A beszélgetés indításához / leállításához nyomja meg a monitoron a gombot. A hívás időtartama 120 másodperc.
5. A gomb megnyomásával bármikor lehetőségünk nyílik arra, hogy megfigyeljük a környezetet a kamera előtt. A kitekintési idő 40 másodperc.
6. Ha a beszéd gombot nem nyomják meg, a kép automatikusan leáll 60 másodperc elteltével.
7. Kapunyitás Beszélgető vagy Kitekintési módban:
 - a mágneszár távvezérlése a gombbal (a kapu nyitása),
 - a motoros kapu indítása a gomb megnyomásával.



PROBLÉMÁK MEGOLDÁSA

1. Nincs audio és/vagy video jel

- a) nincs tápfeszültség,
- b) hibás vagy rosszul csatlakoztatott csatlakozókábel, ellenőrizze a készülék bekötését,
- c) ellenőrizze, hogy a berendezésben nincs-e víz, nedvesség stb.

2. Nem éles vagy halvány a kép

- a) ellenőrizze a beállításokat és állítsa be

3. Interferencia, nincs szinkronizálás (a kép villog)

- a) az összekötő kábel hossza nem megfelelő
- b) túl hosszú a kábel - használjon árnyékolt kábelt
- c) rossz kábelminőség
- d) erős az elektromágneses interferencia – árnyékolt kábel használata

4) A monitoron lévő vonalak (sorok) megszakadnak vagy összekapcsolódnak

- a) ellenőrizze a telepítést a műszaki követelményeknek megfelelően
- b) ellenőrizze, hogy a berendezésben nincs - e víz, nedvesség stb.

5) A mágneszár mindig nyitva marad

- a) ellenőrizze az elektromágneses retesz független működését a megfelelő feszültséghez történő csatlakoztatással

6) Karcos az új monitor

- a) ellenőrizze, hogy a védőfóliát eltávolították-e a képernyőről

TECHNIKAI ADATOK

KÜLTÉRI EGYSÉG	
TÁPFESZÜLTÉS:	DC 12V (monitoron keresztül)
A KAMERA TÍPUSA:	színes, CMOS
A KAMERA LÁTÓSZÖGE:	függőleges: 64 °, vízszintes: 96 °
FELBONTÁS:	600 TV sor
ÜZEMI HŐMÉRSÉKLET:	- 25 ° C + 50 ° C
ÉJSZAKAI MEGVILÁGÍTÁS MÓDSZERE:	6 IR LED
ÉJSZAKAI LÁTÓTÁVOLSÁG:	4 m
MINIMÁLIS MEGVILÁGÍTÁS:	1,5 lux
MÉRETEK:	63 x 150 x 24 mm
SÚLY:	0,32 kg
BELTÉRI EGYSÉG	
TÁPFESZÜLTÉS:	DC 15V 1200mA
A MONITOR TÍPUSA:	ultra vékony, színes, kihangosított
KIJELZŐ:	7 "TFT-LCD, színes
FOGYASZTÁS:	Készenléti állapot <0,5W; működéskor 10W
FELBONTÁS:	480x234
A BESZÉLGETÉS IDEJE:	120 s
KITEKINTÉS IDEJE:	40 s
ÜZEMI HŐMÉRSÉKLET:	-10 ° C - + 55 ° C
MÉRETEK:	232 x 140 x 21 mm (W / H).
SÚLY:	0,42 kg

Gyártó: ORNO - LOGISTIC Sp. o.o.

Forgalmazó: MASCO Biztonságtechnikai és Nyílászáró Automatizálási Kereskedelmi Kft.

1131 Budapest, Reitter Ferenc u. 166.

Tel: (06 1) 3904170, Fax: (06 1) 3904173, E-mail: masco@masco.hu, www.masco.hu

ver.2(05/2017)

MASCO

SECURITY & GATE AUTOMATION TRADE LTD.