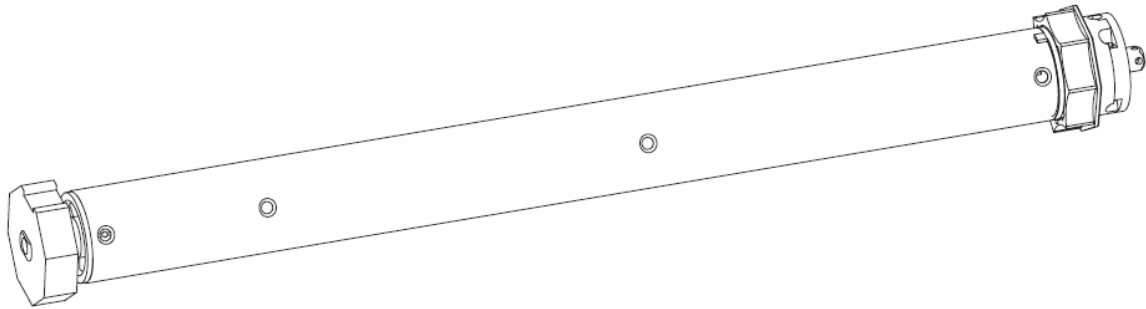


CHAMBERLAIN™
LiftMaster™
PROFESSIONAL



MASCO

Útmutató
CRX101F, CRX151F, CRX251F, CRX401F, CRX0628F,
CRX1026F csőmotorokhoz

Hajtóművel működtetett redőnyökhöz

ic

D (+49) 06838-907-172

F (+33) 03.87.95.39.28

GB (+44) 0845 602 4285

NL (+31) 020.684.79.78

CE



Chamberlain GmbH
Alfred-Nobel-Str. 4
D-66793 Saarwellingen
www.liftmaster.com
info@chamberlain.com

MASCO Biztonságtechnikai és Nyílászáró Automatizálási Kereskedelmi Kft.
1045 Budapest, Madridi út 2.
Tel: (06 1) 3904170, Fax: (06 1) 3904173, E-mail: masco@masco.hu, www.masco.hu

Fontos biztonsági szabályok – őrizze meg ezt az útmutatót

Fontos biztonsági szabályok felhasználóknak



Az előírások nem teljesítése súlyos sérülést eredményezhet.



Bármilyen szerelési munka beleértve a javításokat csak képzett elektromos személy által végezhető



Ne engedje, hogy a gyerekeket játszanak a működtetéssel.



Ellenőrizze át a redőnyt vagy a napárnyékoló rendszert teljesen, a használt jelzéseket és meghibásodásokat.



Sérült rendszert semmilyen körülmények között sem szabad használni, amíg azok nincsenek kijavítva.



Kapcsolja ki és csatlakoztassa le a redőnyt vagy napárnyékoló rendszert, ha ön maga javítja vagy tisztítja.



Győződjön meg, hogy a motor hozzáférhető marad a beszerelés után (DIN 18073).



Gondoskodjon megfelelő hely (min. 40cm) meghagyásáról bármilyen mozgó rész és a szomszédos objektumok között.



Gondoskodjon róla, hogy a rendszer ne tudjon megsérteni vagy vágni személyeket és fontos részeket.



Figyeljen a biztonsági határokra, amelyek a DIN EN 294-ben vannak meghatározva.



Kérjük, forduljon további részletekért a Chamberlain gyárhoz.

Fontos biztonsági szabályok szerelőknek



Figyelem! Az előírások nem teljesítése súlyos sérülést eredményezhet. Tartsa be az EN 60 335-2-97:2000 biztonsági szabályait teljesen.



Bármilyen elektromos szerelési munkát csak szakképzett személy végezhet.



Amikor bizonyos elektromos vagy elektronikus rendszer és a szerelvények, alkatrészek működnek, kockázatot jelenthetnek. Képzetlen személy általi bármilyen érintése vagy munka elvégzése vagy a biztonsági utasítások nem teljesítése személyi sérülést vagy meghibásodást okozhat.



Az összes előírást és szabályt, alkalmazást az elektromos szereléskor be kell tartani.



Csak azok a tartalék alkatrészeket, szerszámokat és egyéb eszközöket lehet használni, amelyeket a Chamberlain jóváhagyott.



Sem a gyártó, sem a szállító nem tehető felelősé személyi sérülésért, meghibásodásért, amely nem jóváhagyott, kívülálló termékek használata vagy bármelyik alkatrészen elvégzett változtatás okozott.



A szerelési munkákat megelőzően kapcsolja le az összes csatlakozást és vezérlőberendezést, hogy ne lehessen működtetni az adott rendszert.



A vezérlőberendezést szerelje a termék látótávolságán belül, minimum 1,5m magasan.



Gondoskodjon elegendő helyről bármelyik mozgó alkatrész és a szomszédos részek között.



A forgatónyomatéknak és a munkaciklusoknak meg kell felelniük a termék követelményeinek, amelyekkel az mozgatva lesz.



Technikai adatok – a forgatónyomaték és a munkaciklus részletei megtalálhatóak a csőmotor adattábláján.

A termék helyes használata

A CRX101F – CRX401F és CRX0628F, CRX1026 csőhajtóművek kizárólag redőnyök és napárnyékoló rendszerek működtetésének céljára van szánva.

Ezeknek a rendszereknek a nyitására, zárására szolgálnak és helyettesítik azt a személyt, aki addig működtette a berendezést.

Ennek következtében a csőhajtómű csak hibátlan redőny vagy napárnyékoló rendszerbe szerelhető be. A hibás rendszereket meg kell javítani, a hibás alkatrészeket ki kell cserélni. Ez garantálja a biztonságos működést és a sérülések elkerülését nyitáskor vagy záráskor.

A használatnak bármilyen más formája helytelennek van ítélve. Sem a gyártó, sem a szállító nem vállal felelősséget személyi sérülésért, a tulajdon megrongálódásért, vagy a bekövetkező sérülésért vagy rongálásért, amelyik a vezérlőegység és/vagy a hajtómű egyéb célokra történő felhasználásából ered, amelyek a fentebb lettek említve, vagy a megfelelő változtatások kihatnak az adott rendszer biztonságára.

Működési Utasításban meghatározott részletek, a rendszer működése és javítása tekintetében megkívánja azok szigorú betartását. Sem a gyártó, sem a szállító nem vállal felelősséget személyi sérülésért, a tulajdon megrongálódásért, vagy a bekövetkező sérülésért vagy rongálásért, amelyet az ilyen nem engedélyezett műveletek eredményeznek.

Összhangban az **EN 60335-2-97:2000** szabvánnyal a hajtómű hálózati feszültséghez csatlakozó kábelét védetten kell elvezetni.

Megegyezően a DIN 18073 előírásaival a redőnydoboz fedelének mindig könnyen hozzáférhetőnek és eltávolíthatónak kell lennie.

Mielőtt a beszerelést elkezdi

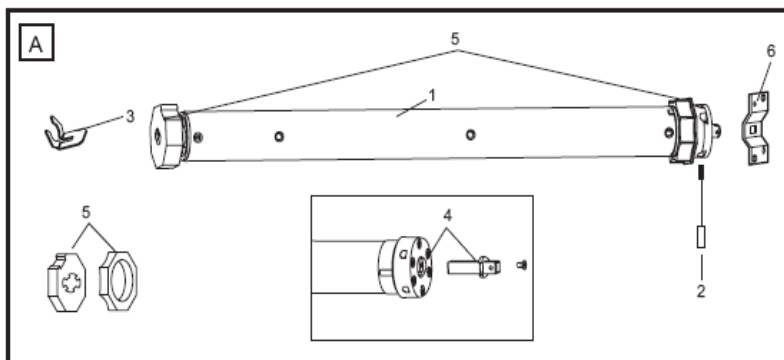
1. Olvassa el figyelmesen az összes információt a Kezelési Kézikönyvben mielőtt megkezdi a szerelés eljárását.
2. Ellenőrizze a redőnyt és győződjön meg róla, hogy az nem törött vagy sérült és az szabályosan nyílik és záródik.
3. Határozza meg, vajon a hajtóművet a redőny bal **(a)** vagy jobb **(b)** oldalára szükséges szerelni. Mindig a lehetséges rövidebb távolságot válassza a következő kötődobozhoz, minthogy a vezeték nem vezetheti át a redőnydoboz belsejében.
4. Győződjön meg róla, hogy a motort ütközésig be tudja tolni. **A végállás kapcsolót egy műanyag gyűrű működteti, amelyet teljesen fel kell tolni a helyére.**

Működési tulajdonságok

Modell	Átmérő	Forgató-nyomaték	Sebesség	Működési feszültség	Frekvencia	Áram felvétel	Névleges teljesítmén	Készlet	Működési idő	Végállás kapcsoló kapacitás
	(mm)	(Nm)	(1/min)	(VAC)	(Hz)	(A)	(W)	(W)	(perc)	(ford.)
CRX101F	35	10	17	230	50	0,53	121	1,4	4	39
CRX151F	45	15	15	230	50	0,6	133	1,4	4	25
CRX251F	45	25	15	230	50	0,89	191	1,4	4	25
CRX401F	45	40	15	230	50	0,77	170	1,4	4	25
CRX0628F	35	6	28	230	50	0,53	121	1,4	4	39
CRX1026F	45	10	26	230	50	0,64	145	1,4	4	25

Kartondoboz tartalma

1. Motor
2. Állító csap
3. Hajtómű illesztő biztonsági retesz
4. Négyzetes csap (nem előszerel)
5. Tengelyillesztő
6. Fali tartó



Kézikönyv

Távvezérlő és fali csiptető

A telepítési eljárás sorozata és lépései

1. Helyezze el a meghajtást (felszerelés)
2. Kösse be és csatlakoztassa a meghajtást (motor csatlakoztatás)
3. Állítsa be a redőny végállásait (a távirányító már fel van programozva)

Kérjük figyeljen: Ha a FEL/LE nyomógombok hibás módon működnek (például, mint LE/FEL gombok rossz működési iránya) várjon az 5. lépésig annak megcserélése előtt.

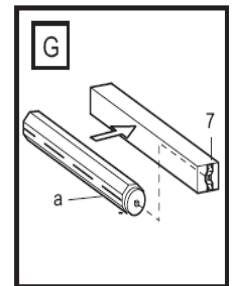
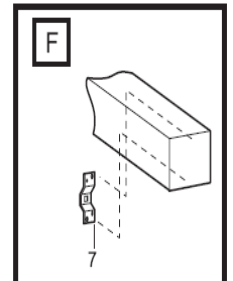
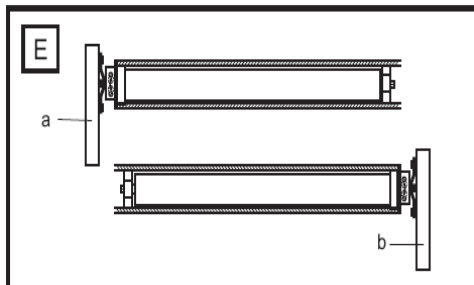
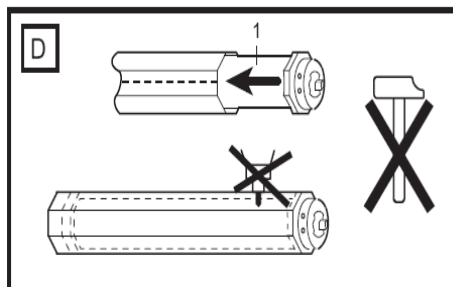
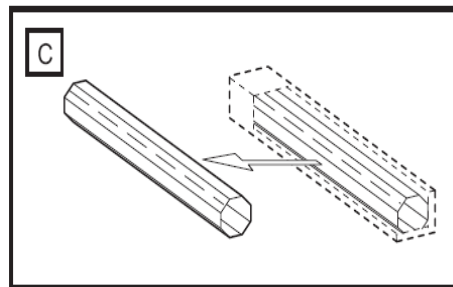
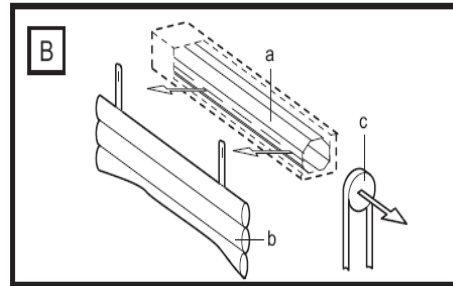
4. Helyezze be a burkolatot (keresztlécek) és fejezze be a felszerelést.
5. Cserélje fel a mozgásirányt (FEL/LE) a távirányítón és programozza be az új távirányítókat).

Felszerelés

Készítsen vázlatot a szerelésről és helyezzen szigetelőcsövet a csatlakozó dobozhoz az elektromos csatlakoztatás számára, az épület és a helyi elektromos szabályoknak megfelelően.

A HAJTÓMŰ ÖSSZE VAN SZERELVE. A LEÍRÁS ELLENŐRZÉS CÉLJÁRA SZOLGÁL!

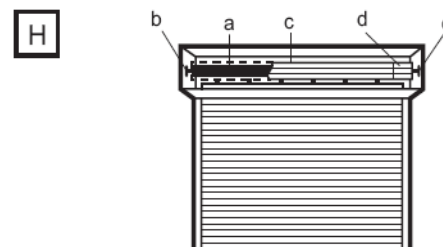
- A. - Helyezze a csőhajtómű illesztőket (5) a motorra és rögzítse a hajtómű illesztőt a (3) a biztonsági retesszel. Rögzítse a négyzetes csapot a csavarral a motoron (4).
- B. - Teljesen tekerje le a redőnyt (a). Távolítsa el a redőny anyagát a csőről (b). Távolítsa el a manuális működtetőt (c).
- C. - Távolítsa el a csövet.
- D. - Nyomja a motort (1) teljesen bele a csőbe. Csak a végállás kapcsoló látszódhat ki, ha a motoregység teljesen be van helyezve. **Ne erőltesse vagy üsse a hajtóművet. Ne sértse meg a csőmotort csavarral!**
- E. - Folytassa a bal- (a) vagy jobboldali (b) működés sajátos követelményeinek megfelelően.
- F. - Rögzítse a fali tartót (6) a falhoz (használjon megfelelő csavarokat és tipliket).
- G. - Helyezze be a motort (a) fali tartóba (6) és rögzítse azt.



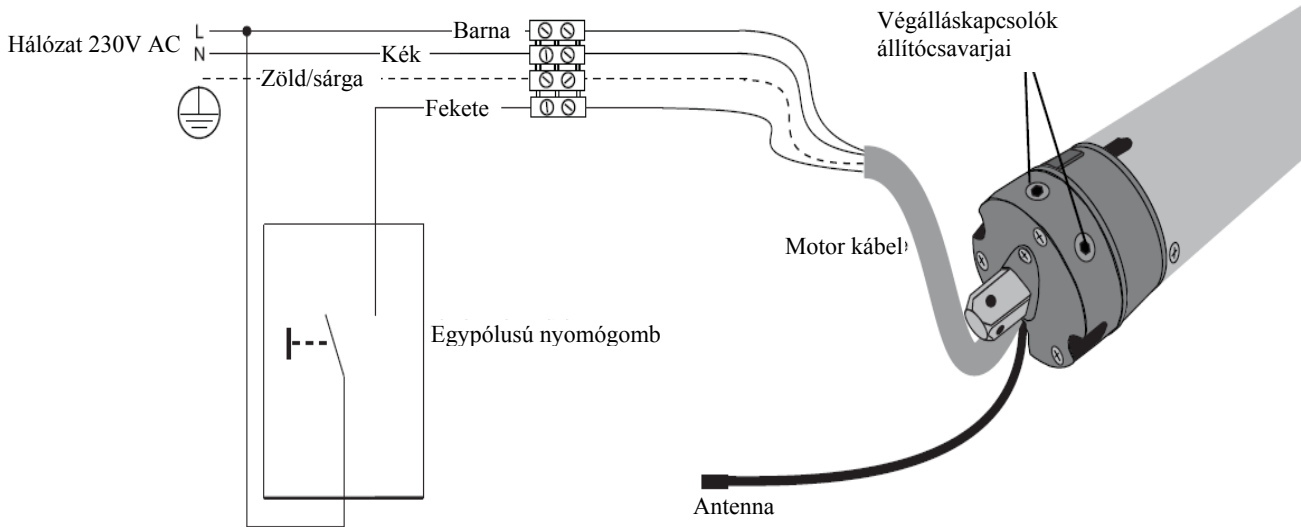
Győződjön meg róla, hogy a végállás kapcsoló beállító csavarjai hozzáférhetőek. Ne helyezze még vissza redőny anyagát a csőbe.

Helyes felszerelés

Az illusztráció mutatja a fali tartót a hajtómű oldalán (b), a motort (a), a fém csövet (c), a végfedelelet (d) és az ellenkező oldali csapágyat (e).



Vezetékezés



Alapbeállítás

A redőnymotor végállásai egy rövid hosszúságú útra vannak beállítva (kisméretű ablak) és azokat az aktuális követelményekhez be kell szabályozni. Lásd a 3. pont alatt: nyitási és zárási végállás pozíció beállítása

A rádió távvezérlő (kézi távirányító) már felprogramozásra került a gyárban. Azt az ellenkező irányban kellene működtetni, pl. ha fölfelé irány nyomógombja mozgatja a redőnyt lefelé, ezt a későbbiekben át lehet programozni.

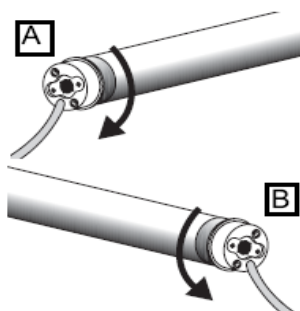
Lásd alább: Az első távirányító beprogramozása, a mozgási irány felcserélése.

3. Nyitási és zárási végállás pozíció beállítása



+ = későbbi megállás

- = korábbi megállás



Amennyiben a redőnydoboz; Baloldali szerelésű. A motor végállás kapcsolóját a dobozban a baloldalon (lásd ábra Ea).

Fehér = alsó végállás kapcsoló
 Piros = felső végállás kapcsoló
 Jobboldali szerelésű. A motor végállás kapcsolóját a dobozban a jobboldalon (lásd ábra Eb). Piros = alsó végállás kapcsoló
 Fehér = felső végállás kapcsoló

Az alsó állítócsavar mindig a határolásért, a felső állítócsavar mindig az alsó határolásért felső, nem fontos, hogy a motor a jobb vagy a baloldaltól van a tengelybe tolva.

**KÉRJÜK OLVASSA ÁT A KÖVETKEZŐ
UTASÍTÁSOKAT FIGYELMESEN
MIELŐTT BEÁLLÍTJA A
VÉGÁLLÁSOKAT.**

Nyomja meg a LE/FEL gombot (távvezérlő vagy kapcsoló) és engedje a redőnyhajtóművet lefelé irányba mozogni, amíg kikapcsol automatikusan és azután (csakis azután)...

4. A redőny vasalat rögzítése a tengelyre

Az alsó végállás most be van állítva. Amennyiben szükséges végezzen végső beállítást az állító csavarral.

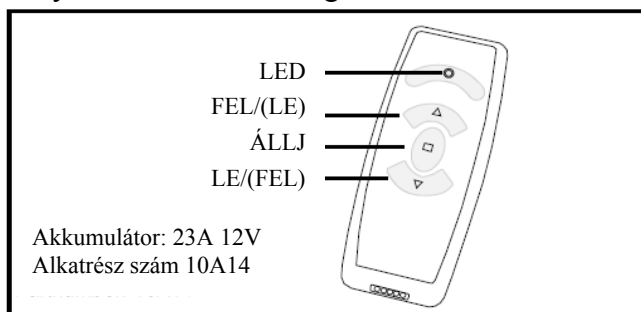
Rögzítse a redőny függesztő szerkezetét a tengelyhez.

Engedje a hajtóművet futni felfelé. Amennyiben túl hamar kikapcsol az alsó állítócsavart a pozitív irányba kell állítani. Ennek az állítócsavarnak minden egyes teljes fordulata kiterjeszti a mozgás útját a motor kb. 40°-os fordulataival. A motort az ablakkeret alatt csak egy pár centiméterrel kellene megállítani. Amennyiben nem ez a helyzet az állítócsavart a negatív irányba kellene állítani. Ezután a hajtóművet egy kicsit vissza kell mozgatni és azután ismét felfelé, ellenőrizni az eredményt. Lehetséges, hogy a hajtómű néhány próbálkozás után önmagától kikapcsol, mert az túl magas hőmérsékletet ért el. Azonban 15-20 perc hűlési idő után készen fog állni az újbóli működtetésre.

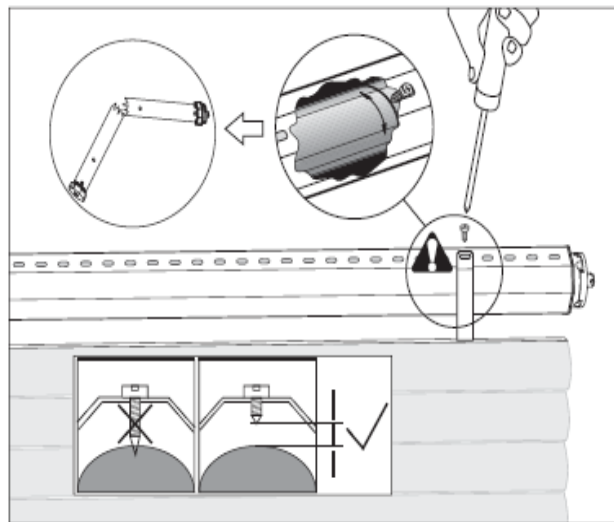
Távírányító működése

A távirányító felső nyomógombja alapesetben a FEL irányt működteti (nyitás). A távirányító alsó gombja pedig a LE irányt (zárás). A középső nyomógomb megállítja a redőny mozgását tetszőleges helyzetben (STOP).

Amennyiben a felfelé vagy lefelé történő mozgás közben az ellenkező irány nyomógombját működteti, a motor mozgási iránya automatikusan megváltozik.



Kérjük vegye figyelembe, hogy a hajtómű végálláskapcsolói csak akkor működnek megfelelően, ha a hajtómű helyesen van felszerelve és teljesen a tengelyen belül van.



Tanács. Azért, hogy a redőny függesztő szerkezetét a tengelyhez rögzítse csak rövid rögzítő csavarokat használjon. Amennyiben a csavarok túl hosszúak megsérthetik a motort. A függesztő szerkezet ajánlott csavarok nélküli rugalmas hevederhurkok segítségével rögzíteni.

Fali tartó (foglat, csavarok és műanyag tiplik nélkül)

Használata lehetővé teszi az egy- és hat hatsornás távvezérlők felszerelését a falfelületre.

Figyelmeztetés! Győződjön meg, hogy nem sért meg elektromos kábelt, amikor felszereli a tartót különösen, amikor a tartó szerelése világítás kapcsolóhoz vagy dugaszolóaljzathoz közel történik. A szerelés helyét körültekintően meg kell vizsgálni előtte.

Rádió távvezérlők programozása (kézi távirányítók)

Maximum 40 db távirányítót lehet memorizálni. Az első beprogramozott távirányító az úgynevezett MESTER távirányító.

szászáró Automatizálási Kereskedelmi Kft.

1045 Budapest, Madridi út 2.

Tel: (06 1) 3904170, Fax: (06 1) 3904173, E-mail: masco@masco.hu, www.masco.hu

Egy új, további távirányító programozása (nem az első vagy MESTER)

Kérjük figyeljen: a következő lépéseket gyorsan kell végrehajtani.

Először olvassa át az alábbi lépések teljesen. A legkönnyebb mód, ha egy második személy segít olvasni a szöveget, amíg az első működteti a távvezérlő nyomógombjait.

1. A redőny nem lehet egyik véghelyzetében sem.

MESTER távirányítón keresztül:

2. Nyomja le és tartsa lenyomva a STOP gombot. A hajtómű 2x rövid fordulattal jelzi, mint egy jelzés, hogy a parancsot megértette (kb. 5 mp). Várja meg amíg a hajtómű abbahagyja a mozgást.

3. Ezután nyomja meg a FEL (felső) nyomógombot és szintén azonnal és röviden a LE (alsó) nyomógombot, a hajtómű ismét 2x rövid fordulattal jelzi, hogy a parancsot megértette.

ÚJ távirányítón keresztül:

4. Nyomja azonnal le és tartsa lenyomva a FEL (felső) gombot az új távirányítón. A hajtómű ismét 2x rövid fordulattal jelzi, hogy a parancsot megértette.

Eljárás vége.

Fontos megjegyzések:

1. A 2. és 3. lépések között maximum 2 mp van engedélyezve, ellenkező esetben az eljárás meg fog állni. Mindamellet a hajtóműnek már álló helyzetben kell lennie.

2. A 3. és 4. lépések között csak maximum 7 mp van engedélyezve.

3. Ne nyomja meg az új távirányító gombját, a távirányítón lévő LED kialvása előtt, és amíg a hajtómű abba nem hagyja a mozgást. Amennyiben a hajtómű az egyik irányba hosszú ideig működik (nem egy rövid ideig, mint 2. és 3. lépés között), a folyamat nem működik. Kezdje el ismét az elejétől.

Távvezérlők törlése

A távirányítókat lehet egyedi módon törölni vagy az összes távvezérlőt együtt. A törlés lehetséges:

A. - MESTER távirányítón keresztül

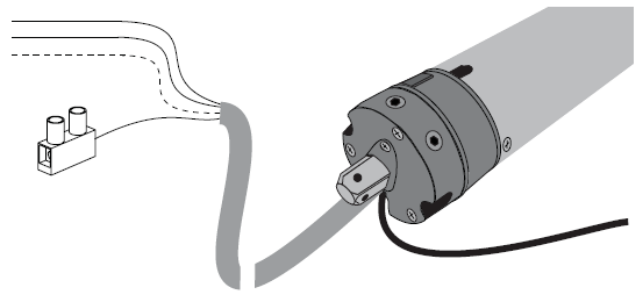
B. - Közvetlenül a hajtóművön keresztül (amennyiben a távvezérlő elveszett vagy az elem lemerült).

A. - Törlés MESTER távirányítón keresztül

- Csatlakoztassa le a tápfeszültséget a hajtóműről (minimum 10 mp.),
- Nyomja meg és tartsa lenyomva a STOP gombot a MESTER távirányítón,
- Most kapcsolja vissza a tápfeszültséget és várjon miközben a nyomógombot lenyomva tartja,
- Körülbelül 15 mp után a hajtómű röviden fordul, mintegy jelezve, hogy a parancsot megértette,
- Eljárás vége.

B. - Törlés távirányító nélkül közvetlenül a hajtóművön keresztül

- Csatlakoztassa le a tápfeszültséget a hajtóműről,
- Csatlakoztassa a hajtóműből jövő szabad fekete vezetékét a hálózati tápfeszültség fázisához (L jelzésű kábel),
- Most kapcsolja vissza a hálózati feszültséget és várjon. A hajtómű 2x röviden elfordul és majd azután az egyik végállásig fut, mintegy jelezve hogy a parancsot megértette. Amint a hajtómű elkezd forogni a távirányítók ki vannak törölve,
- Kapcsolja le ismét a tápfeszültséget,
- Bontsa a fekete kábel kapcsolatát és győződjön meg, hogy a szabad kábelvég nem okozhat rövidzárat,
- További lépésekért nézze meg a „Az első távirányító beprogramozása, a mozgási irány felcserélése” fejezetet,
- Eljárás vége.



Az első távirányító beprogramozása, a mozgási irány felcserélése

Az első távvezérlő a MESTER távvezérlő. Amelyik meghatározza a mozgás irányát és továbbá azt, hogy vajon a felső nyomógomb felelős aktuálisan a FEL irányért vagy ellenkezőleg. Még abban az esetben is, ha már az összes szükséges távvezérlő fel van programozva, a mozgás irányának

megfordításához az összes felprogramozott távvezérlő törlése szükséges első lépésként (lásd: Távvezérlők törlése fejezet).

Kérjük figyeljen: amennyiben az újraprogramozás oka az volt, hogy a távvezérlő nyomógombjai nem a megfelelő módon működnek (LE/FEL), nyomja meg a LE nyomógombot a következőkben (csak új hajtóművek esetében alkalmazza alapbeállítással).

- Csatlakoztassa le a tápfeszültséget,
- Nyomja meg és tartsa lenyomva a FEL vagy LE nyomógombot (mozgás irány) az új MESTER távvezérlőn (maradjon a rádió hatótávolságán belül),
- Csatlakoztassa vissza a hálózati tápfeszültséget és várjon.
- Ha az működött a hajtómű 2x röviden elfordul, mintegy jelezve, hogy a parancsot megértette,
- Eljárás vége.

Kérjük figyeljen:

- Amennyiben az eljárás nem működik lehetséges, hogy egy MESTER távvezérlő már be van programozva. Ha ez nem ismert, először ki kell törölni azt (lásd Törlés távirányító nélkül közvetlenül a hajtóművön keresztül fejezet).

- A motor vételi távolságán belül volt-e?
- A távirányítóban lévő elem rendben van-e?
- A tápfeszültség bekapcsolása és a távirányító nyomógombjának megnyomása közötti időperiódus nem volt-e hosszabb 20 mp-nél ?

Antenna:

Az antennakábel (lásd Motor csatlakoztatása) a redőny dobozában kell elhelyezni, úgy hogy az ne tekeredjen fel a redőnnyel együtt. Ne tekerje az antennakábelt a hálózati tápfeszültség vezetéke köré. (ez a távvezérlés hatótávolságát csökkentheti).

Falikapcsoló csatlakoztatása (kábel)

Nézze meg a motor csatlakoztatásának rajzát az elektromos csatlakoztatás részleteiért. Egy falikapcsoló csatlakoztatására van lehetőség a hajtómű fekete kábelén keresztül. Erre a célra nincs előírva speciális redőnykapcsoló alkalmazása. Egy szabványos egy sarkú (pólusú) kapcsoló, amelyet gyakran használnak lépcsőházakban (egypólusú nyomókapcsoló) megfelelő. Az ilyen nyomókapcsoló széles körben elérhető sokféle alakban és méretben.

Funkció: Az első kapcsoló pulzus elindítja a hajtóművet, a második megállítja azt. A következő pulzus azután ismét elindítja a hajtóművet az ellenkező irányba, stb.

Gyakori kérdések és hibakeresés (motor)

- A hajtómű nem működik:
 - Ellenőrizze a ház biztosítékait és a hálózati feszültséget.
 - A motor helyesen van-e csatlakoztatva? Ellenőrizze le, hogy az fázis és nulla vonalak helyesen vannak-e csatlakoztatva.
 - A végállaskapcsolók már el lettek állítva és mindkét végállaskapcsoló a minimumra lett beállítva. Forgassa el mindkét végállaskapcsolót a pozitív irányba néhány fordulattal és próbálja meg ismét.
 - A motor túlmelegedett és lekapcsolt. Próbálkozzon ismét kb. 30 perc hűlési idő letelte után.
- A hajtómű csak az egyik irányba mozog:
 - A hajtómű elérte a végállaskapcsolót. Állítsa a végállaskapcsolót vagy mozgassa a motort a másik irányba néhány másodpercig, úgyhogy az eltávolodjon a végállaskapcsolótól.
 - Szerelje fel a hajtóművet. A végállaskapcsoló csak ilyen módon tud funkcionálni.
- A hajtómű nem találja a végállaskapcsolót:
 - A hajtómű nincs felszerelve, így a végállaskapcsoló nem forog.
 - A végállaskapcsoló hibásan van beállítva. Távolítsa el függesztő részt és mozgassa a motort lefelé amíg az ki nem kapcsol. Azután állítsa a NYITÁS végállaskapcsolót hosszú időre a negatív irányba. Időközben tartson egy próbát. Azután kezdje a beállítási munkát ismét.
 - Az illesztőgyűrű, amelyik mozgatja végállaskapcsolót nem forog vagy nincs beszerelve.
 - Futtassa a beszerelt motort a függesztő rész nélkül lefelé kikapcsolásig. Majd röviden futtassa felfelé, ellenőriznésként vajon szüksége lehetett a motornak hűtési szünetre és ennek következtében kikapcsolta magát.
- A hajtómű zajos és nem fut:
 - A motor végén a tengelykapcsoló gyűrű lejött vagy nincs bedugva.
 - A motor nem fog forogni, mert a redőny akad.
 - A motor nem kap elég teljesítményt, mert gyenge a hálózati feszültség a bevezető kábel miatt.
- Egy másik motor van ugyanarra a kapcsolóra csatlakoztatva. Ez nem engedélyezett. Csak egy motor működtethető egy kapcsolóval vagy használjon egy leválasztó relét (kiegészítők).
- Távolítsa el a zárat, kezelőket vagy akadályokat a redőnyről.
- A házi biztosíték kioldott:
 - A biztosíték túl volt terhelve néhány motor leválasztó relével történő működtetése következtében. A ház elektromos rendszerének átalakítása szükséges egy szakember által.
 - Helytelenül csatlakoztatott kapcsoló, amelyik egy rövidzárat okozott.,
- A hajtómű zajos:
 - Zárja be a redőny dobozát.
 - A motor tengelyirányú játéka túl nagy. A redőny függesztő vagy a tengely csapágya rossz állapotú és zajt okoz. Szükséges kicserélni a vezetősínt vagy rögzíteni a tengelyen.
 - A fali rögzítő hibás. Speciális gumi rezgéscsillapító érhető el a tartókhoz a szakkereskedőnél.
- A hajtómű majdnem lecsavarodik nyitott pozícióból:
 - A FELSŐ végállás helyzet túl magas. Állítsa a redőnyburkolatot 3 – 5 cm-rel lejjebb.
 - A befutás csökkentő a vezetősín felső végénél nincsen elhelyezve vagy elgörbült.
 - A redőny felső végállás helyzete megváltozott és az magasabb, mint kellene legyen, azért mert redőnyburkolat rövidebb.
 - A vezetősínek hiányosak lehetséges, hogy olajozást kívánnak meg.

Gyakori kérdések és hibakeresés (távvezérlő)

- A FEL nyomógomb a le irányt működteti:
 - A motor az ellentétes irányba forog (baloldali szerelés), minthogy a gyári beállítás jobboldali szerelés. Nézze meg a Távvezérlők törlése fejezetet és azután a Egy új, további távirányító programozása fejezetet.
- Az új távvezérlő felprogramozása nem működik:
 - A „MESTER” távvezérlő megkívánt ehhez.
 - A redőnyhajtómű elérte a végállaskapcsolóját és ez a pozitív eredmény nem volt azonnal felismerhető.
 - Túlságos eltávolodott a hajtóműtől?
 - Nézze meg a hatókört.
- Miért rövidebb a hatótávolság a számítottnál:
 - Ez alapvetően nem probléma, ha a hajtóművel megegyező szobában tartózkodik.
 - Ez a funkció nem garantált néhány emeleten vagy falon keresztül.
- A hatótávolság túl rövid:
 - Az antenna nem lehet feltekeredve.
 - Ne tekerje az antennát a hálózati feszültség kábele köré.
 - Állítsa más irányba az antennát (ne toldja meg).
 - A redőnydoboz gátolja a jeleket. Pozicionálja át az antennát, hogy lehetővé tegye a kivezetését a dobozból.
 - Az eszközhöz közel van egy televízió, sztereo egység, mikrohullámú sütő, mosó- vagy mosogatógép, amelyik magas szintű elektromágneses sugárzást bocsájthat ki ennél fogva csökkenti a hatótávolságot.
 - Gyenge az elem a távvezérlőben.
 - Amennyiben a LED világít, az akkumulátor általában elég erős.
 - Amennyiben a hatótávolság fokozatosan csökkent hetek alatt le, az akkumulátor gyenge és cserélni szükséges.
 - Mintegy teszt, kinyithatja redőnydobozt és próbálja ki egyszerűen lelógó antennával. Ha ez az eljárás sikeres az antenna helyzetének megváltoztatása szükséges, mert a redőnydoboz gátolja a jeleket.
- A hatótávolság alá van vetve periodikus változásnak, hullámvásznak (óránként):
 - A távvezérlő a 433MHz frekvencián viszi át a jeleket. Amennyiben más jelzés is jelen van ezen a frekvencián, a hatótávolság jelentősen lecsökkenhet, minthogy a keveredő jelek a motorban lévő vevőkészülék blokkolja a mozgásba hozást biztonsági okokból.
 - Időjárásjelző állomás vagy rádióvezérelt hőmérőeszközök 30 – 90 mp-ként kb. 1 mp-es jeleket visznek át.
 - Kapumozgató berendezések kézi távvezérlői rövid jeleket visznek át, amikor azokat működtetik.
 - Rádiós csengők, röviden szintén jeleket továbbítanak, vagy hiba esetén folyamatosan. Ilyen esetben az adó a nyomógombjában van elhelyezve.
 - Fejhallgatók vagy egyéb rendszerek a háztartásban szintén átvihetnek digitális jeleket rádiófrekvencián keresztül.
 - Próbaként, kikapcsolhatja ezeket az eszközöket és nézze meg mi történik. Egy egyszerű csere azok helyzetében gyakran sokat segít.
 - Gyenge az akkumulátor? Cserélje ki!
 - Működtethetek több redőnyt egyidejűleg egy egycsatornás távvezérlő segítségével?
 - Ez lehetséges ugyanabban a szobában, de nem javasolt, minthogy így mindkét vagy az összes redőny mindig egy időben működik. Egy egyszerű redőny egyedi vezérlése ilyen módon nem lehetséges. Általános szabályként használjon ilyen esetben egy 6 csatornás távvezérlőt (kiegészítő). Ez a felszerelés egy eljárás által automatikusan vezérelheti az összes redőnyt együtt vagy egyedileg, ahogy azt a helyzet megkívánja.