

Garázsajtó nyitó – 3750E-1A modell

AZZAL KEZDJÜK A MUNKÁT, HOGY ELOLVASSUK EZEKET A FONTOS BIZTONSÁGI SZABÁLYOKAT

Ezek a biztonsági riasztási szimbólumok azt jelentik, hogy „Vigyázat” – a személyi sérülésre és a tulajdon károsodására vonatkozó utasítások. Olvassuk el őket gondosan.

Ez a garázkapu-nyitó tervezésének és tesztelésének köszönhetően biztonságosan működik, abban az esetben, ha szigorúan a következő biztonsági utasításoknak megfelelően helyezték üzembe, és azoknak megfelelően működtetik.

Ha nem tartja be a következő utasításokat, az személyi sérüléshez vagy tulajdon-károsodáshoz vezethet.

Figyelmeztetés: ha a garáznak nincsen szerviz-bejárati ajtaja, akkor a 1702E jelzésű külső gyors kioldót kell használni, mely lehetővé teszi a garázsajtó manuális működtetését kívülről, hálózat-kimaradás esetén.

Tartsa kiegyensúlyozva a garázsajtót. A beragadt vagy megakadt ajtókat ki kell javítani. A garázsajtók, az ajtó-rugók, a kábelek, a tárcsák, a konzolok és kiegészítőik nagyfeszültség alatt vannak és komoly személyi sérülést okozhatnak. **Ne próbálja megláztatni, mozgatni vagy beállítani őket.** Hiba esetén forduljon szakemberhez.

Ne viseljen gyűrűt, órát vagy laza ruházatot, miközben a garázkapu-nyitót üzembe helyezi vagy javítja.

Az összegabalyodásból eredő személyi sérülés elkerülése érdekében **távolítson el minden, a garázsajtóhoz kapcsolódó kötelet,** mielőtt üzembe helyezi az ajtónyitót.

Az üzembe helyezésnek és a kábelezésnek eleget kell tenni a helyi építési és elektromos szabályoknak. **A tápkábelt csak megfelelően földelt hálózatra csatlakoztassa.**

A könnyű üvegszálas, alumínium vagy acél ajtókat alaposan meg kell erősíteni, ezzel el tudja kerülni az ajtó sérülését. (Lásd a 4. oldalt.) A legjobb megoldás megkérni a garázsajtó készítőjét, hogy ellenőrizze a nyitószervezetet.

A biztonsági rendszer tesztelése nagyon fontos. A garázsajtó mozgási irányának meg **KELL** fordulnia, ha a padlón lévő tárgyat 50mm-re megközelíti. Ha az ajtónyitót nem megfelelően állítja be, a záródó garázsajtó személyi sérüléseket okozhat. **Havonta tesztelje le a biztonsági rendszert és végezzünk el minden szükséges beállítást.**

Ezt az egységet nem lehet üzembe helyezni párás vagy nedves helyen.

Az ajtó nem nyúlhat túl a működése közben a nyilvános mellékútra.

Az ajtó záródó szélén mért erő nem haladhatja meg a 150 N-t (15 kg). Ha a záróerőt 150 N-nál nagyobb értékre állítjuk, akkor a védelmi rendszert üzembe kell helyezni. Az erőhatás megnövelését ne használjuk a garázsajtó beragadásának vagy megakadásának kompenzálására. A túlterhelés akadályozza a biztonsági rendszer megfelelő működését, esetleg a garázsajtót is károsíthatja.

Helyezzen egy **figyelmeztető jelzést** a megvilágított ajtónyitó gomb mellé, hogy emlékeztesse a biztonságos üzemeltetésre.

Szüntesse meg az összes garázsajtó zárat, a garázsajtó megsérülésének elkerülésére.

A kivilágított ajtónyitó gombot (vagy bármelyik más nyomógombot) **olyan helyre tegye, ahonnan látható a garázsajtó, de a gyerekek nem érik el. Ne hagyjuk, hogy a gyerekek használják a nyomógombot vagy a távvezérlőt.** A nem megfelelő használatból eredően a záródó garázsajtó komoly személyi sérüléseket okozhat.

A nyitót csak akkor működtesse, ha az ajtó teljes egészében látható, nincs előtte akadály, és a nyitó megfelelően be van állítva. Az ajtó működése közben senki sem léphet be, illetve nem hagyhatja el a garázst. Ne engedje, hogy a gyerekek az ajtó közelében játszanak.

A manuális kioldót **csak** a futómacska kikapcsolására használja, és – ha lehetséges – **csak** akkor, amikor az ajtó zárva van. **Ne használja a piros fogantyút az ajtó kinyitásához, vagy becsukásához.**

Szüntesse meg a hálózati tápellátást, mielőtt a garázkapu-nyitót javítja, vagy a fedelét eltávolítja.

A terméket speciális hálózati kábellel látták el, mely ha megsérül, **csak ugyanolyan típusúra lehet kicserélni,** ezt a Lift-Master disztribútortól tudja beszerezni, és egy szakemberrel kell felszereltetni.

TARTALOMJEGYZÉK	SZERELÉS: 2. oldal, 5 – 10-es illusztrációk	PROBLÉMÁK: 6. oldal
BIZTONSÁGI ELŐÍRÁSOK: 1. oldal	ÜZEMBE HELYEZÉS: 3 – 4. oldal – 11 – 21-es illusztrációk	A NYITÓ BERENDEZÉS KARBANTARTÁSA: 7. oldal
AJTÓ-TÍPUSOK: 1. oldal – 1-es illusztráció	BEÁLLÍTÁS: 4 – 5. oldal, 22 – 24-es illusztrációk	A 3750E-1A BERENDEZÉS SPECIÁLIS TULAJDONSÁGAI: 7. oldal – 26-os illusztráció
A SZÜKSÉGES SZERSZÁMOK: 2-es illusztráció	A VÉDELMI RENDSZER ÜZEMBE HELYEZÉSE™: (Opcionális): 5. oldal – 25-ös illusztráció	TARTOZÉKOK: 7. oldal – 27-es illusztráció
HARDVER-ELLÁTÁS: 1. oldal, 3-as illusztráció	A NYITÓ BERENDEZÉS MŰKÖDÉSE: 5. oldal	MŰSZAKI ADATOK: 7. oldal
MIELŐTT MEGKEZDJÜK A MUNKÁLATOKAT: 2. oldal	A NYITÓ BERENDEZÉS VÉDELME: 5. oldal	CSERE-ALKATRÉSZEK: 28 – 29-es illusztrációk
AZ ÜZEMBE HELYEZÉS BEFEJEZÉSE: 2. oldal – 4-es illusztráció		

AJTÓ-TÍPUSOK – 1

- A. Egyszárnyú ajtó, csak vízszintes nyomvonallal
- B. Egyszárnyú ajtó, vízszintes és függőleges nyomvonallal – speciális ajtó-karra van szükség (**F, The Chamberlain Arm™**). Keresse a forgalmazónál.
- C. Szekcionált ajtó, hajlított nyomvonallal – Lásd 20 B – csatlakoztassa az ajtókart.
- D. Duplaszárnyas ajtó – Speciális ajtókarra van szükség. Keresse a forgalmazónál.
- E. Mennyezeti ajtó - speciális ajtókarra van szükség (**F, The Chamberlain Arm™**). Keresse a forgalmazónál.

RENDELKEZÉSRE ÁLLÓ ALKATRÉSZEK – 3

Szerelési anyagok:		Üzembe helyezési anyagok:	
(1) Csavarok alátéttel	(7) Ellenanya (4)	(17) Kötél	(23) Gyűrűs rögzítők
(2)	(8) Lapos alátétek (2)	(18) Fogantyú	(3)
(2) Hatlapfejű csavarok (2)	(9) Hatlapfejű csavarok (2)	(19) Szigetelt kapcsok	(24) Sínpálya
(3) Anyák (2)	(10) A futómacska menetes tengelye (1)	(20) Rögzítők (2)	kenőanyag
(4) Rugós alátétek (2)	(11) Fejes csapszeg (1)	(21) Rugós alátétek (8)	(25) Feszítő szerelvény
(5) Fő-összekötők (2)	(12) Kocsi-csavarok (2)	(22) Anyák (9)	(26) 8 mm-es rögzítők (4)
(6) Kapupánt-csavar (4)	(13) Facsavarok (4)		(27) Fém lemez csavarok (2)
	(14) Csavarok (2)		
	(15) Fejes csapszegenek (2)		
	(16) Hatlapfejű csavarok (5)		

MIELŐTT ELKEZDENÉ:

1. Nézze meg a garázsajtó felett a falat vagy a mennyezetet. A felső konzolt biztonságosan kell rögzíteni a szerkezeti tartókhoz.
2. A garázsban már kialakított mennyezettel rendelkezik? Ha igen, akkor egy tartókonzorra és további rögzítő alkatrészekre lesz szükség (ezeket nem szállítja a gyártó).
3. Az ajtó szerkezetétől függően, szükség lehet egy speciális ajtókarra. Keresse a forgalmazónál.
4. Rendelkezik bejárati ajtóval a garázsajtó mellett? Ha nem, akkor szükség van a 1702E külső gyors kioldó elemre is.

AZ ÜZEMBEHELYEZÉS BEFEJEZÉSE – 4

Ahogy halad a szerelési, üzembe helyezési és beállítási eljárásokkal a kézikönyvben, hasznos lehet hivatkozni az elkészült üzembe helyezés ezen illusztrációjára.

- | | |
|------------------------|---------------------------------------|
| (1) Lánckerekes konzol | (8) Világító lencsék |
| (2) Futómacska | (9) Manuális kioldó kótel és fogantyú |
| (3) Lánc | (10) Hajlított ajtókar |
| (4) T-sín | (11) Egyenes ajtókar |
| (5) Függő konzol | (12) Ajtó-konzol és lemez |
| (6) Hálózati kábel | (13) Felső konzol |
| (7) Ajtónyitó | (14) Futómacska kioldó kar |

SZERELÉSI RÉSZ - 5-10

Fontos: ha tető- vagy két nyomvonalas ajtóval rendelkezik, szüksége lesz a The Chamberlain Arm™ tartozékokra és a hozzájuk tartozó utasításokra ezzel a Felhasználói kézikönyvvel együtt, a T-sín szerelésekor.

A T-SÍN SZERELÉSE – 5

Egy 3-darabos sínen a végső szegmensek (4) azonosak. Bizonyosodjon meg arról, hogy a központi részen (5) elhelyezkedő „nyíl feliratú címke” az ajtó felé mutat.

A szereléshez helyezze a sín-darabokat egy sima felületre. Csatlakoztassa a merevítőket (3) és az ellenanyákat (2) a sín egyik oldaláról, és helyezze be a kapupánt csavarokat (6) az ellenkező oldalról. Ekkor a futómacska nem fogja megütni az ellenanyákat, ha felszereli őket.

A kapupánt csavarok négyszögletes nyakának bele kell ülni a sín-részeinek (1) a négyszögű lyukaiba.

A tető- és a két-nyomvonalas ajtókhöz folytassa a kézikönyvben található utasításokkal a 12-es lépéssel.

A LÁNCKERÉK KONZOLJÁNAK FELSZERELÉSE – 6

Helyezze el a lánckerék konzolját (2) a T-sín elülső részén (6). Rögzítse biztonságosan a következőkkel: csavarok (81); rugós alátétekkel (83) és anyákkal (4).

Amikor meghúzza a csavarokat, bizonyosodjon meg arról, hogy a konzolt párhuzamosan tartjuk a sínnel (5). Ellenkező esetben a sín elhajolhat, amikor a nyitószervezetet működteti.

ÜZEMBE HELYEZÉSI RÉSZ - 11-21

A FUTÓMACSKA ÜZEMBE HELYEZÉSE – 7

Helyezzen be egy csavarhúzóval a futómacska „stop” furatába, amely a T-sín elülső végén helyezkedik el.

Csúsztassa el a futómacska (2) a sín mentén a „stop” állásig.

Megjegyzés: Amikor a futómacska megüti a T-sínen elhelyezkedő anyákat, akkor nézze át a sín szerelvényét és helyezze át a szerelvényét.

RÖGZÍTSE A T-SÍNT ÉS ILLESSZE HOZZÁ A LÁNCFESZÍTŐT - 8

Helyezze a csomagolóanyagot az ajtónyitó alá, hogy megvédje az ajtónyitó fedelét. Hogy kényelmesebb legyen, helyezzen egy támasztékot a sín lánckerék konzoljának vége alá.

Távolítsa el az (2) alátételt ellátott csavarokat (4) az ajtónyító tetejéről. Hozza egy szintbe a T-sín hátsó végében levő furatokat az ajtónyítóban elhelyezkedő furatokkal (7).

Rögzítse a sínt az ajtónyítóhoz ugyanazokkal az alátételt ellátott csavarokkal, és húzza meg biztonságosan. **Figyelmeztetés: Csak azokat a csavarokat használja fel!** Ha bármilyen más csavart használ fel, azzal az ajtónyító komoly sérülését okozhatja.

Illessze a láncfeszítőt (2) a hatlapfejű csavarokkal (1) és a lapos alátétekkel (3).

Helyezzen egy hatlapfejű csavart (5) a futómacska stop furatába a T-sínen (6). Húzza meg biztonságosan a rugós alátételt (8) és az anyával (9).

A LÁNC ÜZEMBE HELYEZÉSE - 9

Ne vegye ki a láncot a kartondobozból.

Vegyen ki néhány inch hosszúságú láncot a kartondobozból és rögzítse a futómacska felé.

A fő csatlakozást elkészítése: Tolja a fő csatlakozórúd csapjait (5) a láncszemekre (6) és a futómacska elülső végében elhelyezkedő furaton (7) keresztül. Tolja át a sapkát (2) a csapokon (8) túl a hornyokra. Csúsztassa be a rácsíptethető rugót (1) a sapkán át a csapos hornyba addig, amíg mindkét csap biztonságosan nem záródik a helyén.

Figyelmeztetés: Tartsa feszesen a láncot az üzembe helyezés alatt, hogy megakadályozza a kihajlást.

A futómacska csavarhúzó ellenében adagolja a láncot a tárcsa (4) köré.

Haladjon visszafelé a láncfeszítőben (9) elhelyezett horony körül.

(A lánc üzembe helyezése vagy a 6-fogú lánckerék (11), vagy a 8-fogú lánckerék (12) részére az ajtó típusától függ.) **Az összes egy darabból gyártott ajtóhoz a 6-fogú lánckereket kell használni.** Az ajtónyító lánckerék fogának (10) be kell kapcsolódnia a láncba.

Használja a második fő csatlakozást, a láncnak a menetes tengely (3) sima végéhez való csatlakoztatásához.

Ellenőrizze, hogy a lánc nincs megcsavarodva.

A LÁNC FESZESSÉGÉNEK BEÁLLÍTÁSA - 10

Helyezze be a menetes tengelyt (2) a furaton keresztül a futómacska (1).

Kézzel csavarja fel a rugós futómacska-anyát (3) a menetes tengelyre a futómacska ellenében addig, amíg szoros nem lesz.

Helyezzen be egy csavarhúzó csúcsot (4) a csavaranya gyűrű (4) egyik hasítékába, és tartsa erősen.

Egy villás csavarkulcs (5) segítségével egy kicsit forgassa el a szerelvényt a négyszögletes végénél (6), az óramutató járásával megkegyező irányban addig, amíg az anyacsavar-gyűrű (7) kioldódik a futómacska ellenében, ezzel feszítést létrehozva az ajtónyító megfelelő működtetéséhez.

Távolítsa el az „átmeneti leállítás”-hoz szükséges csavarhúzóval.

EKKOR AZ AJTÓNYÍTÓ SZERELÉSE BEFEJEZŐDÖTT.

AZ AJTÓNYÍTÓ FELFÜGGESZTÉSE - 15

Az ajtónyítót biztonságosan rögzíteni kell a garázsban egy szerkezeti támasztékához.

Viseljen védőszemüveget, amikor a magasban dolgozik, hogy megvédje szemét a sérüléstől.

Helyezzen üzemben kívül minden garázsajtó zárat, hogy elkerülje a garázsajtó sérülését.

Az elakadástól eredő személyi sérülések elkerülése érdekében, távolítsa el az összes, a garázsajtóhoz csatlakozó kötelet, mielőtt az ajtónyitót üzembe helyezi.

A termék üzembe helyezésének meg kell felelnie a ZH1/494, a VDE 0700-as szabvány 238-as részét és a VDE 0700-as szabvány 1-es részét.

Az ajtónyitót lehetőség szerint, a talajtól min. 2,1 m (7 láb) magasságban helyezze üzembe, ahogy a hely megengedi.

A FELSŐ KONZOL ELHELYEZÉSE - 11

A felső konzolt mereven kell rögzíteni a garázs szerkezeti támasztékához. Ha szükséges, erősítse meg a falat vagy a mennyezetet egy 40 mm-es (1-1/2"-os) lemezzel. Ha ezt nem teszi meg, a biztonsági visszazáró rendszer nem fog megfelelően működni.

A felső konzolt a fal felső részéhez (1), vagy a mennyezethez (3) illesztheti. Kövesse az utasításokat, hogy a készülék a legjobban tudjon működni különleges körülmények között is.

Amikor a garázsajtó zárva van, jelölje be a függőleges középvonalat (2). Hosszabbítsa meg a vonalat az ajtó feletti felső falra is.

Nyissa ki az ajtót az elmozdulás legmagasabb pontjára. Húzzon egy metsző vízszintes vonalat a felső falon, 5 cm-re (2"-ra) a legmagasabb pont felett, hogy megkapja a biztonságos elmozdulási távolságot az ajtó felső széléhez.

A FELSŐ KONZOL ÜZEMBE HELYZÉSE - 12

A. Szerelés a falra: hozza egy vonalba a konzolt (2) és a függőleges jelzővonalat (1) úgy, hogy a konzol alsó széle a vízszintes vonalon (6) legyen (a nyíl a mennyezet felé mutasson).

Jelölje be a konzol furatainak egyik sorozatát (4 vagy 5). **Ne használja a mennyezeti szereléshez kijelölt furatokat.** Fúrjon 4,5 mm-es (3/16"-os) vezetőfuratokat, és rögzítse a konzolt a facsavarokkal (3).

B. Szerelés a mennyezetre: hosszabbítsa meg a függőleges jelzővonalat (1) a mennyezetre.

Hozza egy vonalba a konzolt (2) és a függőleges jelzést, a faltól nem több mint 150 mm-re (6"-ra). Bizonyosodjon meg arról, hogy a nyíl a fal felé mutasson.

Csak a mennyezeti szereléshez kiválasztott furatokat jelölje ki (4). Fúrjon 4,5 mm-es (3/16"-os) vezetőfuratokat, és rögzítse a konzolt a facsavarokkal (3). A beton mennyezetre való szereléshez használja a rendelkezésre álló beton-rögzítőket (7).

ILLESZSE A T-SÍNT A FELSŐ KONZOLHOZ – 13

Helyezze el az ajtónyitót a garázs padlóján a felső konzol alatt. Használjon fel csomagolóanyagot a fedél védelmére.

Megjegyzés: A T-sín esetében szükség lehet a nyitónak, egy ideiglenes tartóra való felemelésére, hogy lehetővé tegye a részekre osztott ajtó rugóinak a tisztítását. A nyitót vagy egy támasztékhoz kell rögzíteni, vagy egy másik személynek a helyén kell tartani.

Emelje fel addig a T-sínt, amíg a lánckerék és a felső konzol egy szintre kerülnek.

Végezze el a csatlakoztatást egy fejes csapszeggel (1). Helyezze be a gyűrűs rögzítőt (2) az odaerősítéshez.

POZÍCIONÁLJA AZ AJTÓNYITÓT - 14

Megjegyzés: Egy 25 mm-es (1"-os) lemez (1) alkalmazása kényelmes egy ideális ajtó – T-sín távolság beállításához (kivételt képez, ha a felső tér nem elegendő).

Emelje fel az ajtónyitót egy kis állólétrára. Nyissa ki a garázsajtót. Helyezzen egy 25 mm-es (1"-os) lemezt (1) simán lefektetve az ajtó felső részére, a középvonal közelébe, a képen látható módon. Pihentesse a T-sínt a lemezen.

Ha a felemelt ajtó megüti a futómacskát, akkor húzza le a futómacskára a kioldó kart, hogy megszüntesse a belső és a külső futómacska részek kapcsolatát. A futómacska addig szétkapcsolva maradhat, amíg az ajtó karjának a futómacskához történő kapcsolódása be nem fejeződik.

Három különböző üzembe helyezést mutatunk be, mivel ez felhasználónként eltérő lehet. A felfüggesztett konzoloknak (1) szögben hajlítottnak kell lenniük (A ábra), hogy merev támasztékot nyújtsanak. A befejezett mennyezeten (B ábra) illesszen egy robusztus fém konzolt (ezt nem szállítja a gyártó) (4) egy szerkezeti támasztékhoz, mielőtt az ajtónyitót üzembe helyezi. A beton mennyezetre történő szereléshez (C ábra) a rendelkezésre álló rögzítőket használja (5).

Az ajtónyitót minden oldalán mérje meg az ajtónyitó és a szerkezeti támaszték (vagy mennyezet) közötti távolságot.

Vágja le mindkét függő konzol darabjait a kívánt hosszra. Alakítsa laposra mindegyik konzol egyik végét, és hajlítsa vagy csavarja meg, hogy hozzáillessze a rögzítő szögeket. **Ne végezzen hajlítást a konzol furatainál.** Fúrjon 4,5 mm-es (3/16"-os) vezetőfuratokat a szerkezeti támasztékba (vagy a mennyezetre). Illessze a lapos konzol-vegeket a támasztékhoz a facsavarokkal (2).

Emelje fel az ajtónyitót és rögzítse egy csavarral, rugós alátéttel és anyával (3) a felfüggesztett konzolokhoz. Bizonyosodjon meg arról, hogy a T-sín egy szintben van az ajtón felül.

TÁVOLÍTSA el a 25 mm-es (1"-os) lemezt. Működtesse az ajtót manuálisan. Ha az ajtó megüti a sínt, akkor emelje meg a felső konzolt.

A sín felületének felső és oldalsó részét, ahol a futómacska csúszik, lássa el kenőanyaggal. Egy tubus kenőanyagot a készülékkel szállítanak.

HELYEZZE FEL A MANUÁLIS KIOLDÓ KÖTELET ÉS A FOGANTYÚT - 16

Fűzze keresztül a kötél (1) egyik végét a piros fogantyú tetején elhelyezkedő furaton úgy, hogy a „NOTICE” (MEGJEGYZÉS) a jobb oldalon felfelé legyen olvasható, az ábrán látható módon (3). Rögzítse egy alulról felfelé irányuló csomóval (2). A csomónak legalább 25 mm-re (1"-ra) kell lennie a kötél végétől, hogy megakadályozza a csúszást.

Fűzze keresztül a kötél másik végét a külső futómacska (4) kioldó karjában elhelyezett furaton. Állítsa be úgy a kötél hosszát, hogy a fogantyú 1,8 m-re (6 lábra) legyen a talaj felett. Rögzítse egy felfelé irányuló csomóval.

Megjegyzés: amennyiben szükség van a kötél levágására, akkor melegítse meg a végét egy gyufával vagy öngyújtóval, hogy megakadályozza a kirojtosodást.

AZ ELEKTROMOS HÁLÓZAT CSATLAKOZTATÁSA

AZ ÜZEMBE HELYZÉSI NEHÉZSÉGEK ELKERÜLÉSE VÉGETT NE PRÓBÁLJA KI A GARÁZSAJTÓ-NYITÓT ADDIG, AMÍG AZ UTASÍTÁSOK NEM KÉRIK ERRE.

Csatlakoztassa az ajtónyitót egy megfelelően FÖLDELT hálózatra, amely megfelel a hálózati kábelhez illesztett bekötési utasításoknak (a helyi rendeletek szerint).

Az ajtónyitót csak egy kettős pólusú kapcsolóval vezérelt kimenetre csatlakoztassa.

A KIVILÁGÍTOTT AJTÓVEZÉRLŐ NYOMÓGOMB ÜZEMBE HELYZÉSE - 17

A nyomógombokat az ajtótól távol helyezze el oda, ahonnan a garázsajtó látható, az ajtótól távol. Ügyeljen arra, hogy működés közben ne legyenek gyerekek a közelében.

A mozgó ajtónyitót, nem rendeltetésszerű használat esetén komoly személyi sérüléseket okozhat. Ne engedje, hogy a gyerekek működtessék az ajtóvezérlő nyomógombját, vagy a távvezérlő adóját.

Ragassa fel a figyelmeztető címkét a falra, a kivilágított ajtóvezérlő nyomógomb közelében, hogy emlékeztesse a biztonságos működtetésre.

A kivilágított ajtóvezérlő nyomógomb (2) hátoldalán 2 csavaros kivezetés (1) található. Húzzon le kb. 6 mm (1/4") szigetelést a csengő-vezetékéről (4).

Válassza szét annyira a vezetékeket, hogy elegendő legyen a fehér/piros vezetéknek az 1-es kivezető csavarhoz és a fehér huzalnak a 2-es kivezető csavarhoz való csatlakoztatásához.

Rögzítse a kivilágított ajtóvezérlő nyomógombot a garázs belső falára a rendelkezésre álló lemezcavarokkal (3). Fúrjon 4 mm-es (5/32"-os) furatokat, és használja a rögzítőket (6), ha száraz falazaton helyezi üzembe a készüléket. Megfelelő hely erre a célra a szerviz ajtó mellett található.

Húzza a csengő vezetékét felfelé a falon és a mennyezeten keresztül a garázsajtó nyitójához. Használjon szigetelt kapcsokat (5) a vezeték rögzítéséhez. A vevőberendezés kivezető csavarjai (7) az ajtónyitó hátsó paneljén helyezkednek el. Csatlakoztassa a csengő vezetékét a kivezető csavarokhoz a következőképpen: a fehér/piros az 1-esre és a fehér a 2-esre.

A KIVILÁGÍTOTT AJTÓVEZÉRLŐ NYOMÓGOMB MŰKÖDTETÉSE

Nyomjuk meg az ajtó nyitáshoz vagy záráshoz. Nyomjuk meg újra, hogy az ajtó ellentétes irányba mozogjon el a **zárási** ciklus vagy állítsuk le az ajtót (**stop**) a **nyitási** ciklus alatt.

A LÁMPA ÉS AZ OPTIKAI LENCSE ÜZEMBE HELYEZÉSE - 18

Helyezzünk be a foglalatba – ahogy látható – egy maximálisan 40 W-os villanykörtét. A lámpa felgyullad, és égve marad 4-1/2 percig, amikor rácsatlakoztunk a hálózatra. A 4-1/2 perc letelte után a lámpa kialszik.

Cseréljük ki a kiégett égőt egy durva szerviz villanykörtével.

A lencsék (2) oldalait gyengén nyomjuk meg, és a fűleket csúsztassuk (3) a panel végében található nyílásokba (4). A lencsék eltávolításához fordított sorrendben hajtjuk végre az eljárást.

AZ AJTÓ KONZOLJÁNAK RÖGZÍTÉSE - 19

Ha az ajtónk egy tető- vagy dupla-nyomvonalas garázsajtó, akkor szükség van egy ajtó-kar átalakító készletre. Kövessük a csere ajtó-kar csomagjában található üzembe helyezési utasításokat. Nagy gonddal távolítsuk el és szereljük fel a kar átalakító készletét. Tartsuk távol ujjainkat a csúszó alkatrészekről.

MEGJEGYZÉS: A könnyűsúlyú garázsajtók esetében vízszintes és függőleges megerősítésre van szükség.

A részekből álló és az egy darabból készült ajtók üzembe helyezési eljárása a következő:

Az ajtó konzolja (1) jobb és bal oldali rögzítő furatokkal ellátott. Szereljük össze és helyezzük üzembe a konzolt és a lemezt (2), ha a berendezésünknek szüksége van felső és alsó rögzítő furatokra.

1. Központosítsuk a konzolt (lemezzel, vagy lemez nélkül, ahogy szükséges), ahogy látható, az ajtó belső homlokoldalának tetején. Jelöljük meg a furatokat.

2. A. Fából készült ajtók

Fúrjunk 8 mm-es furatokat és rögzítsük az ajtó konzolját anyával, rugós alátéttel és kapupánt csavarral (3).

B. Fémlemez ajtók

Rögzítsük az ajtót fém lemezcsavarral (4).

C. Egy darabból készült ajtók – opcionális

Rögzítsük az ajtót fém lemezcsavarral (4).

AZ AJTÓ KAR SZERELÉSE ÉS AZ ÜTKÖZŐK BEÁLLÍTÁSA - 20

MEGJEGYZÉS: Az egy darabból készített ajtók esetében ne kapcsolódjon az ajtó kar a futómacskához azelőtt, hogy az ütközőket beállítottuk volna. Ha ezt az utasítást nem vesszük figyelembe, akkor az az ajtó sérülését okozhatja. Lásd alább.

A. AZ EGY DARABBÓL KÉSZÜLT AJTÓK ÜZEMBE HELYEZÉSE:

Csatlakoztassuk az egyes ajtó kart (1) és a hajlítot ajtó kar részt (2), hogy a lehető leghosszabb hosszú nyerjük a hardverrel (3, 4 és 5). Amikor az ajtó zárva van, csatlakoztassuk az egyes ajtó kar részt az ajtó konzoljához egy fejes csapszeggel (6). Rögzítsük egy gyűrűs leszorítóval (7).

Mielőtt az ajtó karját a futómacskához csatlakoztatjuk, állítsuk be az elmozdulási ütközőket. A végállást beállító csavarok a bal oldali panelen helyezkednek el.

A nyitott ajtó beállítása: engedjük le a határoló ütközőig. Forgassuk el felfelé az ütközőt beállító csavart az óramutató járásával ellentétes irányba 5-1/2 fordulattal.

Nyomjuk meg az ajtó vezérlő nyomógombját. Ekkor a futómacska elmozdul teljesen nyitott helyzetig (8). Manuálisan emeljük fel a garázsajtót a nyitott helyzetig (ekkor az párhuzamos a padlóval), és emeljük fel az ajtó karját (9) a futómacskához. A karnak érinteni kell a futómacskát éppen az ajtó karjának csatlakozó furata (10) hátulján, ahogy azt a **folytonos vonallal** rajzolt rajz mutatja. Emeljük felfelé az ütközőt, ha szükséges. Egy teljes fordulat megfelel 5 cm-es (2"-os) ajtó-elmozdulásnak.

A zárt ajtó beállítása: Engedjük lefelé az ütközőt. Forgassuk el lefelé az ütközőt beállító csavart az óramutató járásával megegyező irányba 5 teljes fordulattal.

Nyomjuk meg az ajtó vezérlő nyomógombját. Ekkor a futómacska elmozdul a teljesen nyitott helyzetig (11). Manuálisan zárjuk a garázsajtót, és emeljük fel az ajtó karját (12) a futómacskához. A karnak érinteni kell a futómacskát éppen az ajtó karjának csatlakozó furata (12) előtt, ahogy azt a **pontozott vonallal** rajzolt rajz mutatja. Engedjük lefelé az ütközőt, ha szükséges. Egy teljes fordulat megfelel 5 cm-es (2"-os) ajtó-elmozdulásnak.

AZ AJTÓ KAR SZERELÉSE ÉS AZ ÜTKÖZŐK BEÁLLÍTÁSA - 20 (folytatás)

Csatlakoztassuk a garázsajtó karját a futómacskához: Amikor az ajtó zárva van, csatlakoztassuk az ívelt kart a futómacskához a megmaradt fejes csapszeggel. Biztosítsuk a gyűrűs rögzítővel.

Megjegyzés: Emeljük fel egy kicsit az ajtót, hogy elvégezzük a csatlakoztatást, ha szükséges.

Futtassuk végig az ajtónyitó egy teljes nyitási helyzeten, engedjük felfelé az ütközőket addig, amíg az ajtó nem párhuzamos a talajjal.

B. A RÉSZEBŐL ÁLLÓ AJTÓ ÜZEMBE HELYEZÉSE:

Végezzük el a csatlakoztatást a B ábrának megfelelően.

ILLUSZTRÁCIÓ - 21

BEÁLLÍTÁSI RÉSZ 22 – 24

AZ ÜTKÖZŐK BEÁLLÍTÁSA - 22

Futtassa át az ajtónyítót egy teljes elmozdulási cikluson. A határoló ütközők beállítására nincs szükség akkor, ha az ajtó teljesen kinyílik és becsukódik, valamint nem változtat elmozdulási irányt véletlenszerűen a teljesen zárt helyzetben.

Azokat a helyzeteket, amelyekben szükség van az ütközők beállítására, az alábbiakban soroljuk fel. Futtassa át az ajtónyítót egy teljes elmozdulási cikluson mindegyik beállítás után.

Megjegyzés: Az ajtónyító ismételt működtetése a beállítási eljárás során a motor túlmelegedését okozhatja, aminek eredményeként lekapcsol a motor. Hagyjunk egy 15 perces lehűlési időtartamot az ajtónyító 5 folyamatos működését követően.

Olvassuk el a következőket gondosan, mielőtt továbbhaladunk az erő beállítására.

Az ütközők beállításához használjunk csavarhúzó.

Ha az ajtó nem nyílik ki teljesen, de legalább 1,5 m-re (5 láb) kinyílik:

Növeljük felfelé az elmozdulást. Forgassuk el a **felfelé irányuló** ütköző-beállító csavart (1) az óramutató járásával megegyező irányban. Egy fordulat megfelel 5 cm-es (2"-os) ajtó-elmozdulásnak.

Ha az ajtó nem nyílik ki legalább 1,5 m-re (5 láb): Állítsuk be a **felfelé irányuló** (nyitó) erőt. Lásd Az erő beállítása részt.

Ha az ajtó nem záródik be teljesen: Ha az ajtó karja a maximális hosszon van, akkor növeljük a **lefelé irányuló** elmozdulást. Forgassuk el a **lefelé irányuló ütköző-beállító** csavart (2) az óramutató járásával ellentétes irányban. Egy fordulat megfelel 5 cm-es (2"-os) ajtó-elmozdulásnak. Ha az ajtó még ekkor sem záródik be teljesen, akkor a felső konzolt helyeztük el túl magasra.

Ha az ajtónyító elmozdulási iránya megfordul a teljesen zárt helyzetben: Csökkentsük a **lefelé irányuló** elmozdulást. Forgassuk el a **lefelé irányuló ütköző-beállító** csavart (2) az óramutató járásával megegyező irányban. Egy fordulat megfelel 5 cm-es (2"-os) ajtó-elmozdulásnak.

Ha az ajtó elmozdulási iránya megfordul, amikor záródik, és nincs interferencia az elmozdulási ciklussal: Vizsgáljuk meg az ajtó akadását. Húzzuk meg manuálisan a kioldó fogantyút. Nyissuk ki és csukjuk be manuálisan az ajtót. Ha az ajtó megakad, akkor hívjuk ki a szervizt. Ha az ajtó nem akad meg vagy nem kiegyensúlyozatlan, akkor állítsuk be a **lefelé irányuló (záró) erőt**.

AZ ERŐ BEÁLLÍTÁSA - 23

Az ajtó záródó szélén mért erő nem haladhatja meg a 150 N-t (15 kg-ot). Amennyiben a záró erőt 150 N-nál nagyobb értékre állítottuk be, akkor a védelmi rendszert kell üzembe helyezni.

Ne használjunk erő-beállításokat a garázsajtó elakadásának vagy beszorulásának kompenzálására. A túl nagy méretű erő megakadályozza a biztonsági ellentétes irányú rendszer helyes működését, vagy a garázsajtó sérülését okozhatja.

Az erőt beállító vezérlők (1 és 2) az ajtónyitó hátsó paneljén helyezkednek el.

Ha az erő beszabályozását túl könnyűre állítottuk be, akkor az ajtó elmozdulása megszakadhat, megterhelve a visszakapcsolást a lefelé irányban és leállítja azt a **feléle irányban**. Az időjárás körülmények is hatással lehetnek az ajtó mozgására, ezért esetenkénti beállításokra is szükség lehet.

A maximális erő-beszabályozási tartomány 260 fok, körülbelül a teljes fordulat $\frac{3}{4}$ része. Ne erőltessük a vezérlőket ezen a ponton túl. Az erőt beszabályozó vezérlőket csavarhúzóval forgassuk el.

Vizsgáljuk meg a lefelé irányuló (záró) erőt: Markoljuk meg az ajtó fogantyúját vagy az ajtó alsó részét, amikor az ajtó körülbelül félfúton van a lefelé irányuló (záró) elmozdulás végzése közben. *Az ajtó mozgási irányának meg kell fordulnia. (A lefelé irányuló elmozduláskor a félfúton történő irányváltatás nem garantálja az irányváltatást az 50 mm-es akadály elérésekor.)* Ha nehéz az ajtót megtartani, vagy nem változtat irányt, akkor csökkentjük a lefelé irányuló (záró) erőt a vezérlésnek (2) az óramutató járásával ellentétes irányban történő elforgatásával. Végezzünk el kis mértékű beállításokat addig, amíg az ajtó normálisan nem változtat irányt. Minden egyes beállítást követően az ajtónyitót futtassuk végig egy teljes cikluson.

Ha az ajtó nem nyílik ki legalább 1,5 m-re (5 láb): Növeljük a felfelé irányuló (nyitó) erőt a vezérlésnek (1) az óramutató járásával megegyező irányban történő elforgatásával. Végezzünk el kis mértékű beállításokat addig, amíg az ajtó normálisan nem változtat irányt. Ha szükséges állítsuk be újra a felfelé irányuló ütközőket. Minden egyes beállítást követően az ajtónyitót futtassuk végig egy teljes cikluson.

Ha az ajtó elmozdulásának irány megváltozik a lefelé irányuló (záró) ciklus alatt: Növeljük a lefelé irányuló (záró) erőt a vezérlésnek (2) az óramutató járásával megegyező irányban történő elforgatásával. Végezzünk el kis mértékű beállításokat addig, amíg az ajtó be nem fejezi a záró ciklust. Minden egyes beállítást követően az ajtónyitót futtassuk végig egy teljes cikluson.

Ne növeljük az erőt azon a minimális értéken, amely ahhoz szükséges, hogy bezárja az ajtót.

VIZSGÁLJA MEG A BIZTONSÁGI IRÁNYVÁLTÓ RENDSZERT - 24

A biztonsági irányváltó rendszernek nagyon fontos szerepe van. A garázsajtónak irányt kell változtatnia, ha érintkezésbe kerül egy 50 mm-es akadállyal, amely laposan fekszik a talajon. A nem megfelelően beállított ajtónyitó, amikor a garázsajtót zárja be, komoly személyi sérüléseket okozhat. A vizsgálatot ismételjük meg havonta egyszer, és ha szükséges, akkor végezzük el a beállításokat.

Eljárás: Helyezzünk egy 50 mm-es akadályt (1) laposan elfektetve a padlózatán, a garázsajtó alatt. Működtessük az ajtót a lefelé irányba. Az ajtó mozgásának irányt kell változtatnia az akadályon. Ha az ajtó megáll az akadályon, akkor nem mozdul el elég messze a lefelé irányban. Növeljük meg a lefelé irányuló ütközőt úgy, hogy a **lefelé irányuló** ütköző-beállító csavart elforgatjuk az óramutató járásával ellentétes irányban, $\frac{1}{4}$ fordulattal. **Ismételje meg a vizsgálatot.**

Amikor az ajtó irányt változtat az 50 mm-es akadályon, akkor távolítsuk el az akadályt, és futassuk végig az ajtónyitót egy teljes elmozdulási cikluson. Az ajtónak nem szabad irányt változtatnia a záró pozícióban. Ha az irányt változtat, akkor állítsuk be az ütközőket és az erőt, majd ismételjük meg a biztonsági irányváltóvizsgálatot.

A VÉDELMI RENDSZER (THE PROTECTOR SYSTEM™) ÜZEMBE HELYEZÉSE - 25 (Lásd a tartozékokat)

Az ajtó záródó szélén mért erő nem haladhatja meg a 150 N-t (15 kg-ot). Amennyiben a záró erőt 150 N-nál nagyobb értékre állítottuk be, akkor a védelmi rendszert kell üzembe helyezni.

Miután az ajtónyitót üzembe helyezte és beállította, a védelmi rendszer tartozékai is üzembe helyezhetők. Az utasításokat a tartozékok tartalmazzák.

A védelmi rendszer (The Protector System™) további biztonságot nyújt az ellen, hogy a garázsajtó alatt levő kis gyermeket ne kapja el az ajtó. Az felhasznál egy láthatatlan sugáryalábót, amelyet ha egy akadály megtör, akkor azt eredményezi, hogy a záródó ajtó kinyílik és megakadályozza a nyitott ajtó becsukódását, ez **nagyon ajánlott olyan otthonokba, ahol kis gyermekek vannak.**

AZ AJTÓNYITÓ MŰKÖDTETÉSE

Az ajtónyitót a következő berendezések bármelyikével lehet aktiválni:

- **A megvilágított ajtó-vezérlő nyomógomb.** Tartsuk lenyomva addig a nyomógombot, amíg az ajtó el nem kezd mozogni.
- **A külső kulcs-zár vagy a kulcs nélküli belépési rendszer** (ha ezen tartozékok valamelyikét üzembe helyeztük).
- **A távvezérlő adóberendezés (opcionális).** Tartsuk lenyomva addig a nyomógombot, amíg az ajtó el nem kezd mozogni.

Az ajtó nyitása manuálisan:

Ha lehetséges, akkor az ajtót teljesen be kell csukni. A gyenge vagy a törött rugók hatására a nyitott ajtó gyorsan leereszkeszhet. Ez a tulajdon károsodását vagy komoly személyi sérüléseket eredményezhet.

Az ajtó manuálisan úgy nyitható, hogy meghúzzuk a kioldó fogantyút lefelé és vissza (az ajtónyitó felé). Az ajtó visszakapcsolásához a kioldó fogantyút húzzuk meg egyenesen lefelé.

Ne használjuk a manuális kioldó fogantyút az ajtónyitó húzására és zárására.

Amikor az ajtónyitót a távvezérlővel (opcionális) vagy a megvilágított ajtó-vezérlő nyomógombbal aktiváljuk:

1. Ha nyitott, akkor az ajtó záródni fog. Ha zárt, akkor az ajtó nyílni fog.
2. Ha záródik, akkor az ajtó irányt változtat.
3. Ha nyílik, akkor az ajtó megáll (helyet hagyva a kis háziállatok belépésére és kilépésére, illetve a levegő bejutására).
4. Ha az ajtó megállt egy részlegesen nyitott helyzetben, akkor az bezáródik.
5. Ha egy akadály van jelen, amikor záródik, akkor az ajtó irányt fog változtatni.
6. Ha egy akadály van jelen, amikor nyílik, akkor az ajtó le fog állni.
7. Az opcionális védelmi rendszer felhasznál egy láthatatlan sugáryalábót, amelyet ha egy akadály megtör, akkor azt eredményezi, hogy a záródó ajtó kinyílik és megakadályozza a nyitott ajtó becsukódását. Ez NAGYON AJÁNLOTT olyan otthonokba, ahol kis gyermekek vannak.

Hagyjunk egy 15 perces lehűlési időtartamot az ajtónyitó 5 folyamatos működését követően.

Az ajtónyitó világítása bekapcsolódik: 1. Ha az ajtónyitó kezdetben bedugaszolt állapotban volt; 2. Ha hálózat-kimaradás következett be; 3. Ha az ajtónyitót aktiváltuk.

A lámpa 4-1/2 perc letelte után automatikusan lekapcsol. A villanykörte mérete maximálisan 40 W-os.

AZ AJTÓNYITÓ VÉDELME

Amennyiben megfelelően helyeztük üzembe, az ajtónyitó magas teljesítményt fog nyújtani, minimális karbantartás mellett. Az ajtónyitó nem igényel további olajozást.

Az ütköző és az erő-beállítások: Ezeket a beállításokat le kell ellenőrizni, és megfelelően kell elvégezni a beállítást, amikor az ajtónyitót üzembe helyeztük. Csak egy csavarhúzóra van szükség. **Az időjárás körülmények is kisebb változásokat eredményezhetnek az ajtó mozgásában, ezért szükség lehet újra-beállításokra, különösen az üzemelés első éve alatt.**

Nézzük meg az ütközők és az erő beállítását a 4. és az 5. oldalon. Gondosan kövessük az utasításokat, és ismételjük meg a biztonsági irányváltás vizsgálatát **minden beállítást követően.**

MIT KELL TENNI PROBLÉMA ESETÉN?

1. Az ajtónyitó nem működtethető sem az ajtó-vezérlőről, sem a távvezérlőről (opcionális):

- Rendelkezik az ajtónyitó elektromos áramellátással? Dugjunk lámpát a kimenetbe. Ha az nem világít, akkor ellenőrizzük a biztosíték-dobozt, vagy az áramkörti megszakítót. (néhány kimenetet fali kapcsoló vezérel.)
- Minden ajtó-zárat kikapcsoltunk? Tekintsük át az 1. oldalon található, az üzembe helyezésre vonatkozó utasításokat és figyelmeztetéseket.
- Jég-képződés vagy hó található az ajtó alatt? Az ajtó lefagyhat a talajhoz. Távolítsuk el, ha bármilyen akadály van.
- A garázsajtó rugója eltörhet. Ki kell cserélni.
- Az ismételt műveletvégzés kikapcsolhatja a motorban a túlterhelés elleni védelmet. Várjunk 15 percet. Próbálkozunk újra.

2. Az ajtónyitó működik a távvezérlőről (opcionális), de az ajtó-vezérlőről nem működik:

- Világít az ajtó-vezérlő. Ha nem, akkor távolítsuk el a csengő huzalát az ajtónyitó kivezetéseiről. Zárjuk rövidre a piros és a fehér kivezetéseket, összeérintve mindkét kivezetést egyidejűleg egy darab huzallal. Ha az ajtónyitó fut, akkor ellenőrizzük le, hogy van-e hibás huzal-csatlakozás az ajtó-vezérlőnél, rövidzárlat a kapocs alatt, vagy szakadt huzal.
- Megfelelően a huzal-csatlakozások? Nézzük meg a 3. oldalt.

3. Az ajtó irányt változtat és nincs semmilyen szemmel látható oka, valamint az ajtónyitó lámpája nem villog:

- Valami akadályozza az ajtót? Húzzuk meg a manuális kioldó fogantyút. Működtessük manuálisan az ajtót. Amennyiben az nincs kiegyensúlyozva vagy megakad, akkor hívjuk a garázsajtó szakszervizét.
- Tisztítsuk meg a garázs padlóját a jégtől vagy hótól azon a helyen, ahol a garázsajtó záródik.
- Nézzük át az erő-beállítást.
- Ha az ajtó irányt változtat a **TELJESEN ZÁRT** állapotban, akkor csökkentjük a határoló ütközőket.

Ismételjük meg a biztonsági irányváltási vizsgálatot, miután a beállítást befejeztük.

Az erő és az ütközők beállításának esetenkénti beszabályozása normális igény. Az időjárási körülmények különösen hatással lehetnek az ajtó elmozdulására.

4. Az ajtó irányt változtat és nincs semmilyen szemmel látható oka, valamint az ajtónyitó lámpája villog az irányváltást követően 5 másodpercig:

Ellenőrizzük a védelmi rendszert (amennyiben üzembe helyeztük ezt a tartozékot). Ha a lámpa villog, akkor korrigáljuk az összehangolást.

5. Az ajtónyitó zaja zavaró a ház lakórészében:

Amennyiben a működési zaj problémát okoz, mivel az ajtónyitó a lakórész szomszédságában helyezkedik el, akkor a 41A3263-as számú rezgésszigetelő készletet (Vibration Isolator Kit) kell üzembe helyezni. Ezt a készletet úgy tervezték, hogy csökkentse a "hangterelő lemez hatás"-t, és nagyon egyszerű felszerelni.

6. A garázsajtó magától kinyílik és becsukódik:

- Van talán egy olyan szomszéd, akinek a garázsajtó nyitója ugyanazt a frekvencia-kódot használja? Ekkor változtassuk meg a kódot.
- Bizonyosodjunk meg afelől, hogy a távvezérlő nyomógomb (opcionális) nem ragadt-e be.

7. Az ajtó megáll, de nem csukódik be teljesen:

Nézzük meg az elmozdulási ütközők beállítását.

Ismételjük meg a biztonsági irányváltási vizsgálatot az ajtó karja hosszának, a zárási erőnek és a lefelé irányuló ütközők minden beállítását követően.

8. Az ajtó kinyílik, de nem csukódik be:

- Ellenőrizzük a védelmi rendszert (amennyiben üzembe helyeztük ezt a tartozékot). Ha a lámpa villog, akkor korrigáljuk az összehangolást.
- Ha az ajtónyitó lámpája nem villog, és ez egy új üzembe helyezés, akkor ellenőrizzük a lefelé irányuló erőt.

Ismételjük meg a biztonsági irányváltási vizsgálatot, miután a beállítást befejeztük.

9. Az ajtónyitó lámpája nem kapcsolódik be:

Cseréljük ki a villanykörtét (maximálisan 40 W). Cseréljük ki a kiégett villanykörtét durva szerviz villanykörtével.

10. Az ajtónyitó lámpája nem alszik ki:

Lehetséges, hogy hibás a földelés a mennyezeti vagy a fali lámpafoglalatnál.

Az egységet le kell földelni.

11. Az ajtónyitó megfeszül, vagy maximális erő szükséges ahhoz, hogy az ajtót aktiváljuk:

Lehet, hogy az ajtó nem kiegyensúlyozott, vagy a rugók eltörtek. Zárjuk be az ajtót és használjuk a manuális kioldó kötelet és fogantyút a futómacska csatlakozásának megszüntetéséhez. Nyissuk ki és zárjuk be az ajtót manuálisan. Egy megfelelően kiegyensúlyozott ajtó az elmozdulási útjának bármelyik pontjában megáll, miközben azt teljesen alátámasztják a rugók. Ha nem áll meg, akkor hívjuk ki a garázsajtó szakszervizét, hogy kijavítsák a hibát. **Ne növeljük az erőt az ajtónyitó működtetéséhez.**

12. Az ajtónyitó motorja rövid bűgő hangot ad, és azután nem működik:

- A garázsajtó rugói eltörtek. **LÁSD A FENTIEKBEN.**
- Amennyiben a probléma a garázsajtó nyitójának az első működésekor jelentkezik, akkor az ajtó lezáródik.

Tiltsuk le az ajtót zárját. Ha a láncot eltávolítottuk, és újra üzembe helyeztük, akkor a motor lehet fázishibás. Távolítsuk el a láncot; forgassuk a motort a lefelé pozícióba. Figyeljük meg a meghajtó láncokereket. Ha az az óramutató járásával megegyező irányban forog és megáll a lefelé irányuló helyzetben, akkor helyezzük vissza a láncot.

Ismételjük meg a biztonsági irányváltási vizsgálatot, miután a beállítást befejeztük.

13. Az ajtónyitó nem aktiválódik a hálózat-kimaradásnak köszönhetően:

- Húzzuk lefelé a manuális kioldó kötelet és fogantyút, majd vissza, hogy megszüntessük a futómacska csatlakoztatását. Az ajtó manuálisan nyitható és zárható. Amikor a hálózati feszültség visszatért, akkor húzzuk meg a manuális kioldó fogantyút **egyenesen lefelé**. Legközelebb, amikor az ajtónyitót aktiváljuk, a futómacska visszkapcsolódik.
- A külső gyors kioldó tartozék (ha felszereltük azt) megszünteti a futómacska csatlakoztatását a garázson kívülről hálózat-kimaradás esetén.

KARBANTARTÁSI MUNKÁLATOK

Egy hónapban egyszer

- *Ismételjük meg a biztonsági irányváltási vizsgálatot.* Végezzük el a szükséges beállításokat.
- *Működtessük manuálisan az ajtót.* Amennyiben az nincs kiegyensúlyozva vagy megakad, akkor hívjuk a garázsajtó szakszervizét.
- *Bizonyosodjunk meg afelől és ellenőrizzük, hogy az ajtó teljesen kinyílik-e illetve bezáródik-e.* Állítsuk be az ütközőket és/vagy az erőt, ha szükséges.

Egy évben egyszer:

Az összes ajtó-görgőt, csapágyat és csuklópántot. Az ajtónyitónak nincs szüksége további kenőanyag-ellátásra. Ne olajozzuk be az ajtó sínjeit.

A 3750E-1A TÍPUSÚ GARÁZSAJTÓ NYITÓ SPECIÁLIS JELLEMZŐI - 26

A. Ajtó az ajtó-csatlakozáson belül

Távolítsuk el a fedelet. Helyezzük el a kiegészítő kivezetés-blokkot. Távolítsuk el a jumpert az 1-es és a 2-es kivezetés-vezetékekről (nem láthatók). Cseréljük ki érintkezős kapcsoló vezetékekkel, ahogy látható.

B. A villogó lámpa csatlakoztatása

A villogó lámpát bárhol elhelyezhetjük. Csatlakoztassuk a lámpa vezetékeit a kivezetések blokkjának 3-as és 4-es kivezetéseire.

TARTOZÉKOK - 27

(1) 40E modell	Kulcsnélküli belépési rendszer
(2) 58LM modell	Többfunkciós ajtóvezérlő panel
(3) 760E modell	Külső kulcs-zár
(4) 1702E modell	Külső gyors kioldó
(5) 770E modell	A védelmi rendszer
(6) FLA230 modell	Villogó lámpa készlet
(7) 16200LM modell	Gyalogos bejárati ajtó-kapcsoló
(8) 1703E modell	A Chamberlain™ kar
(9) MDL100LM modell	Mechanikus ajtó-retesz készlet
(10) EQL01 modell	Ajtó-fogantyú gyors kioldója
(11) 100027 modell	1-pozíciós kulcs-kapcsoló (süllyesztett szerelés – 100010)
100041 modell	2-pozíciós kulcs-kapcsoló (süllyesztett szerelés – 100034)

HUZALOZÁSI UTASÍTÁSOK A TARTOZÉKOKHOZ

Kulcsnélküli belépési rendszer –

A következő ajtó-nyitó kivezetésekhez: piros-1 és fehér-2

Külső kulcs-zár –

A következő ajtó-nyitó kivezetésekhez: piros-1 és fehér-2

A védelmi rendszer –

A következő ajtó-nyitó kivezetésekhez: fehér-2 és fekete-3

Ajtó-vezérlő panel –

A következő ajtó-nyitó kivezetésekhez: piros-1 és fehér-2

TARTALÉK ALKATRÉSZEK 28-29

MŰSZAKI ADATOK

Maximális húzóerő 800 N
Teljesítmény 550

Motor
Típus: Permanens osztott kondenzátor
Sebesség 1500 ford/perc
Feszültség csak 230-240 V, AC, 50 Hz

Meghajtó mechanizmus
Fogaskerék-áttétel 16:1, csigakerék-hajtásos csökkentő áttétel

Meghajtó Lánccs, egy-darabos futómacskával az acél T-sínen
Az elmozdulás hossza 2,3 m-re (7-1/2 láb) beállítható
Elmozdulási sebesség 5"- 7" (127-178 mm) másodpercenként
Lámpa Bekapcsolva, amikor az ajtó elindul, kikapcsolva a leállást követően 4-1/2 perc múlva

Ajtó-kapcsolat Beállítható ajtó-kar. Húzzuk meg a kötél futómacska kioldót

Biztonság
Személyi Nyomógomb és automatikus irányváltoztatás lefelé irányban.
Elektronikus Nyomógomb és automatikus leállítás a felfelé irányban.

Elektromos Független felfelé és lefelé irányuló erő-beállító csavarok.

Ütköző berendezés Motor túlterhelés elleni védelme és alacsony feszültségű nyomógomb-huzalozás

Az ütköző beállítása Az ütköztet anyával működtetett áramkör. Csavarhúzóval beállítás az oldalsó panelen.

Indító áramkör Alacsony feszültségű nyomógomb-áramkör.

Méretetek
Hossz (általános) 3,1 m (122-1/2")
Felső hely szükséglet 5 cm (2")
Függesztési súly 32 lb (14,5 kg)

Megfelelőségi nyilatkozat

A 3750E-1Aautomatikus kapunyitó modell megfelel az EN 55014, EN61000-3, EN60555, EN60-335-1, & ETS 300 683 szabványok alkalmazható szakaszának..... az 1999/5/EC, 73/23/EEC, 89/336/EEC EU direktívák rendelkezései és összes módosítása szerint.....

Beépítési nyilatkozat

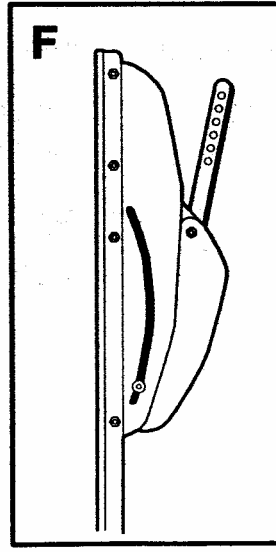
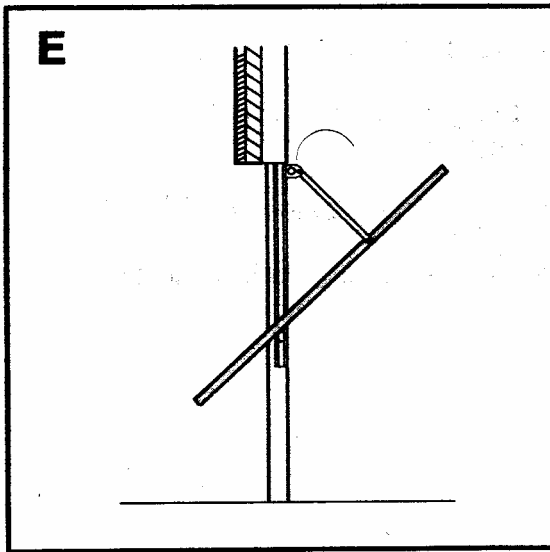
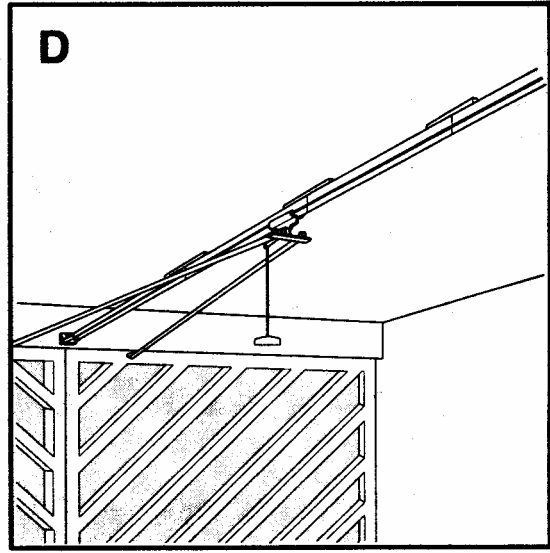
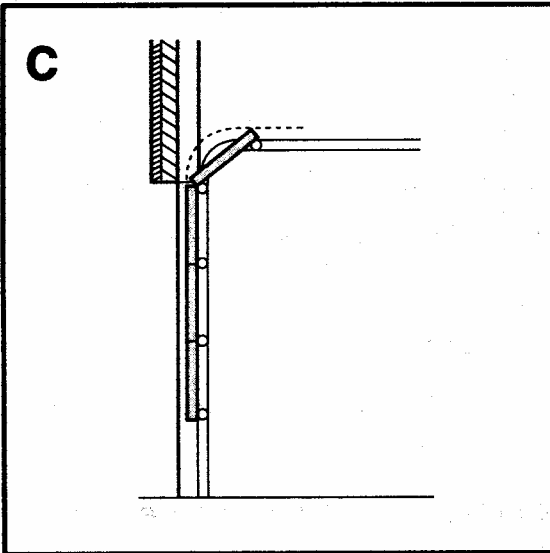
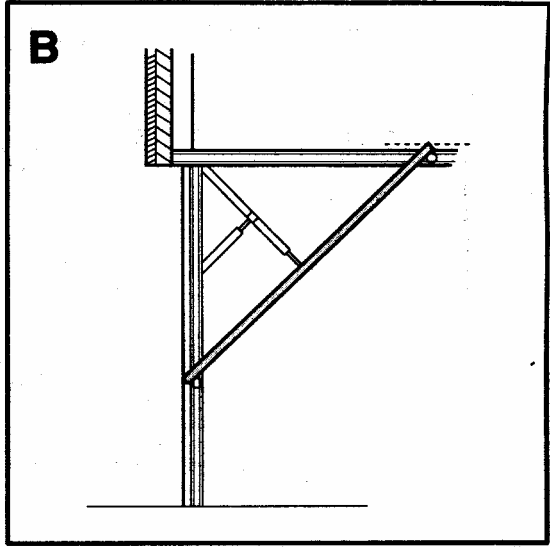
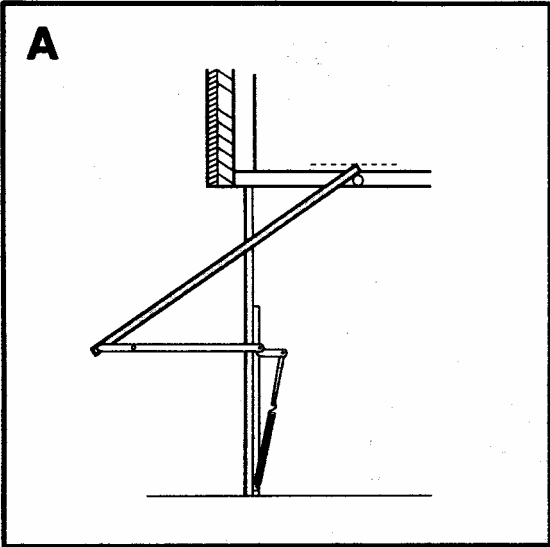
Az 3750E-1A modellszámú automatikus kapunyitó, amikor a gyártó összes utasításának megfelelően kerültek üzembe helyezésre és karbantartásra – a kapuval összeépítve – amelyek szintén a gyártó összes utasításának megfelelően kerültek üzembe helyezésre és karbantartásra – megfelelnek a 89/392/EEC EU direktíva és az összes módosítás rendelkezéseinek.

Én, az aláíró ezennel kijelentem, hogy a fentiekben meghatározott berendezés és a kézikönyvben felsorolt bármilyen tartozék megfelel a fenti direktíváknak és szabványoknak.

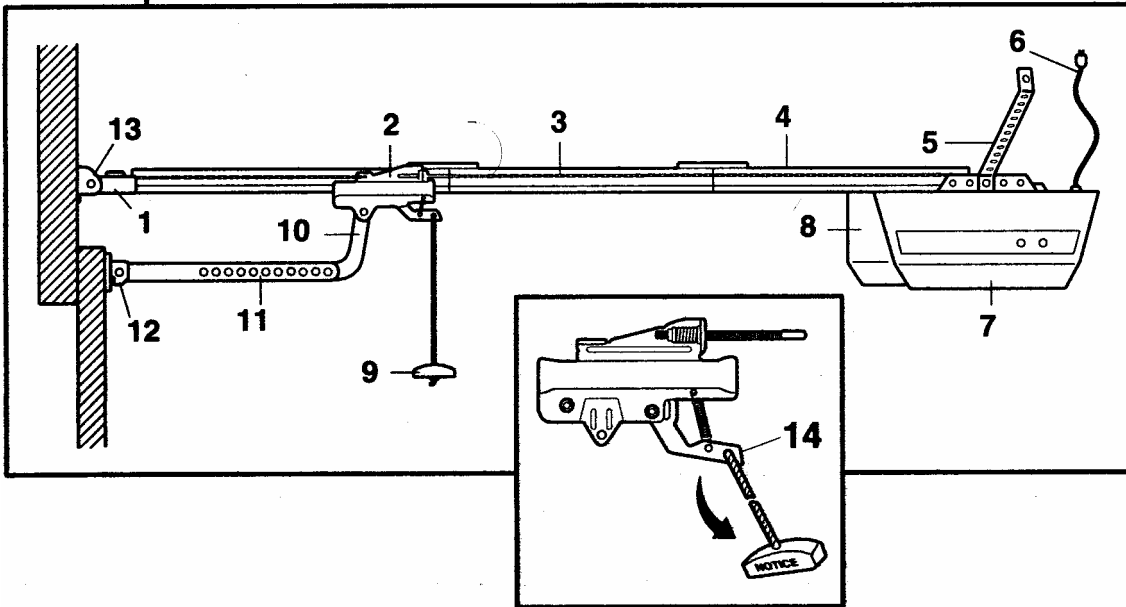
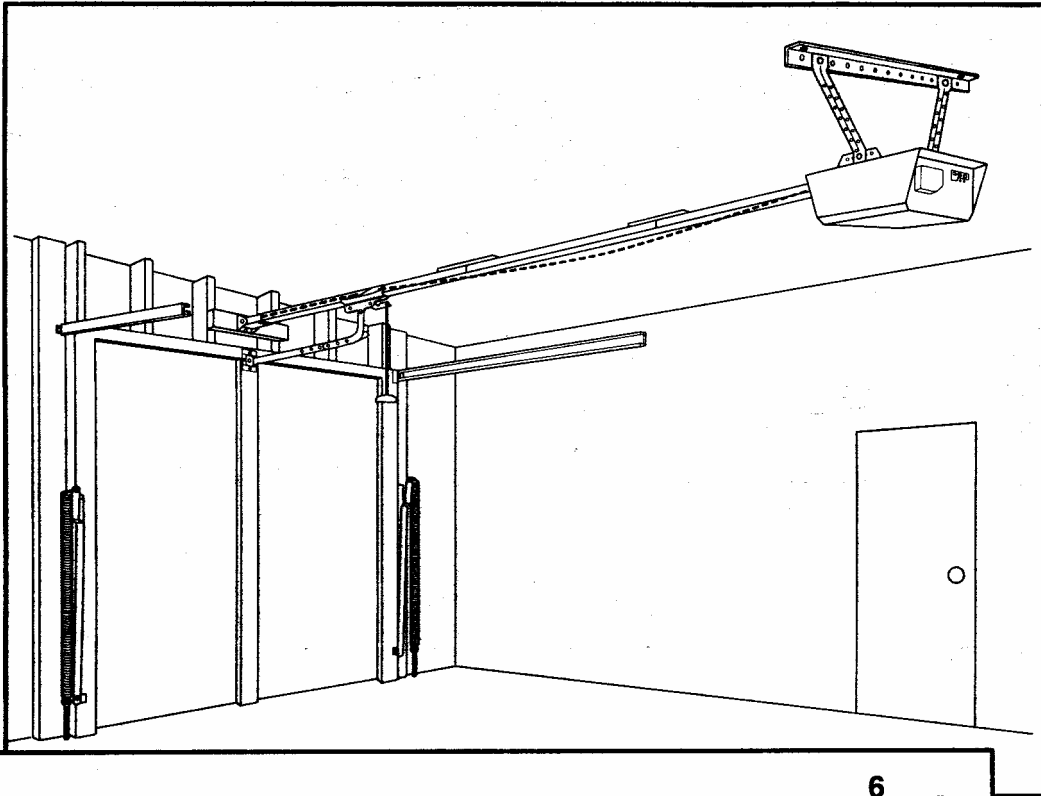
Chamberlain GmbH
D-66793 Saarwellingen
2000. május

olvashatatlan aláírás
Colin B. Willmott
főmérnök

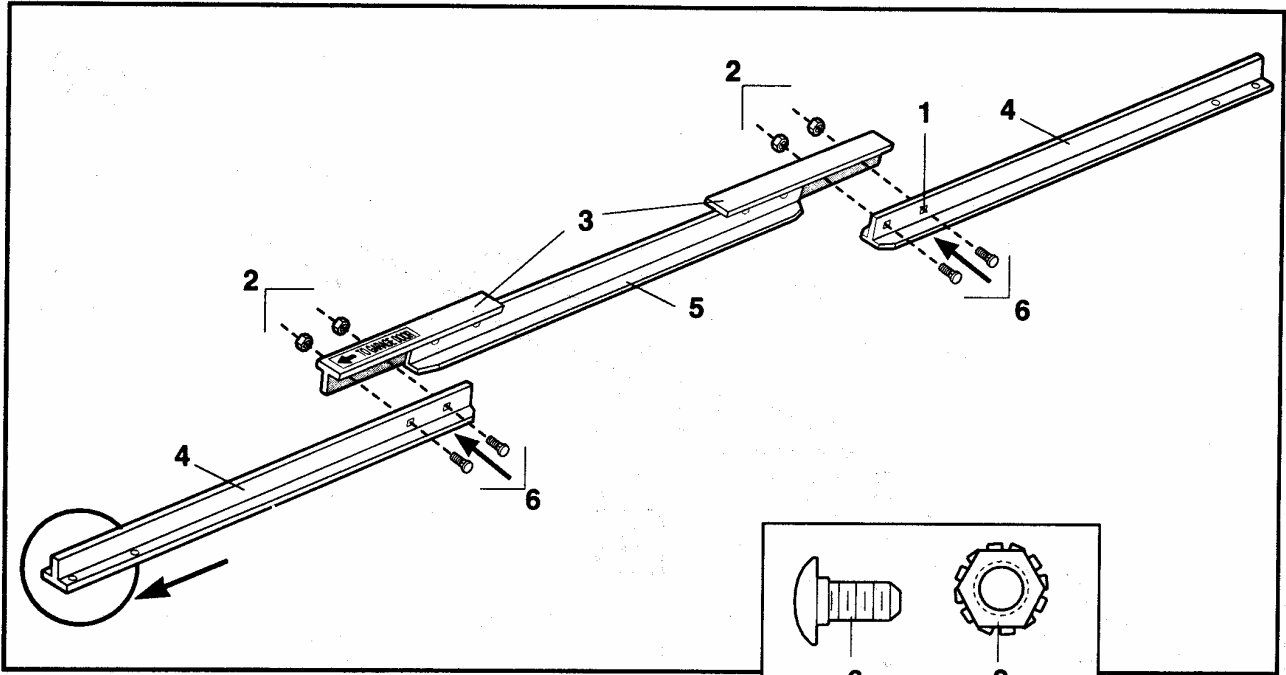
1



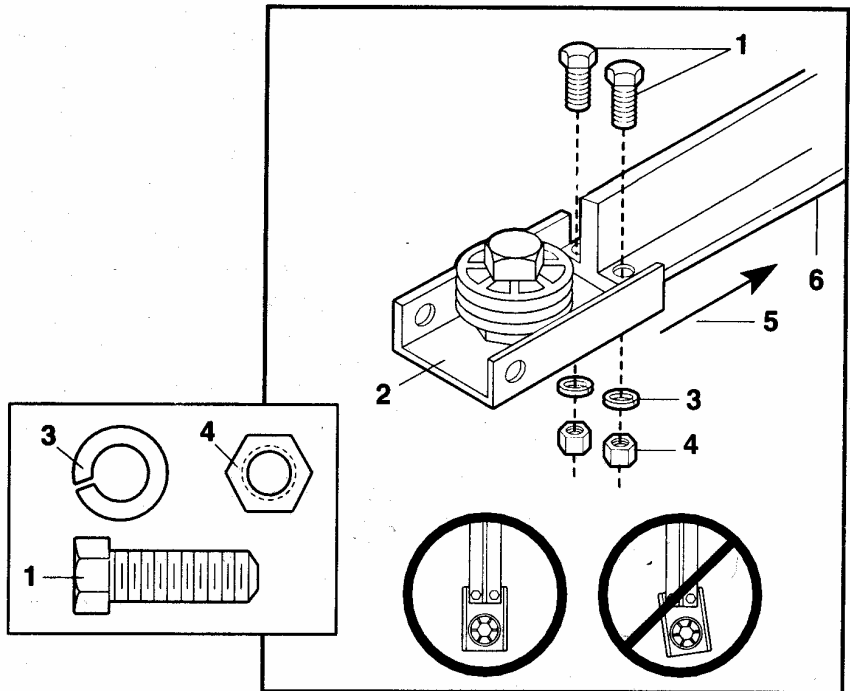
4



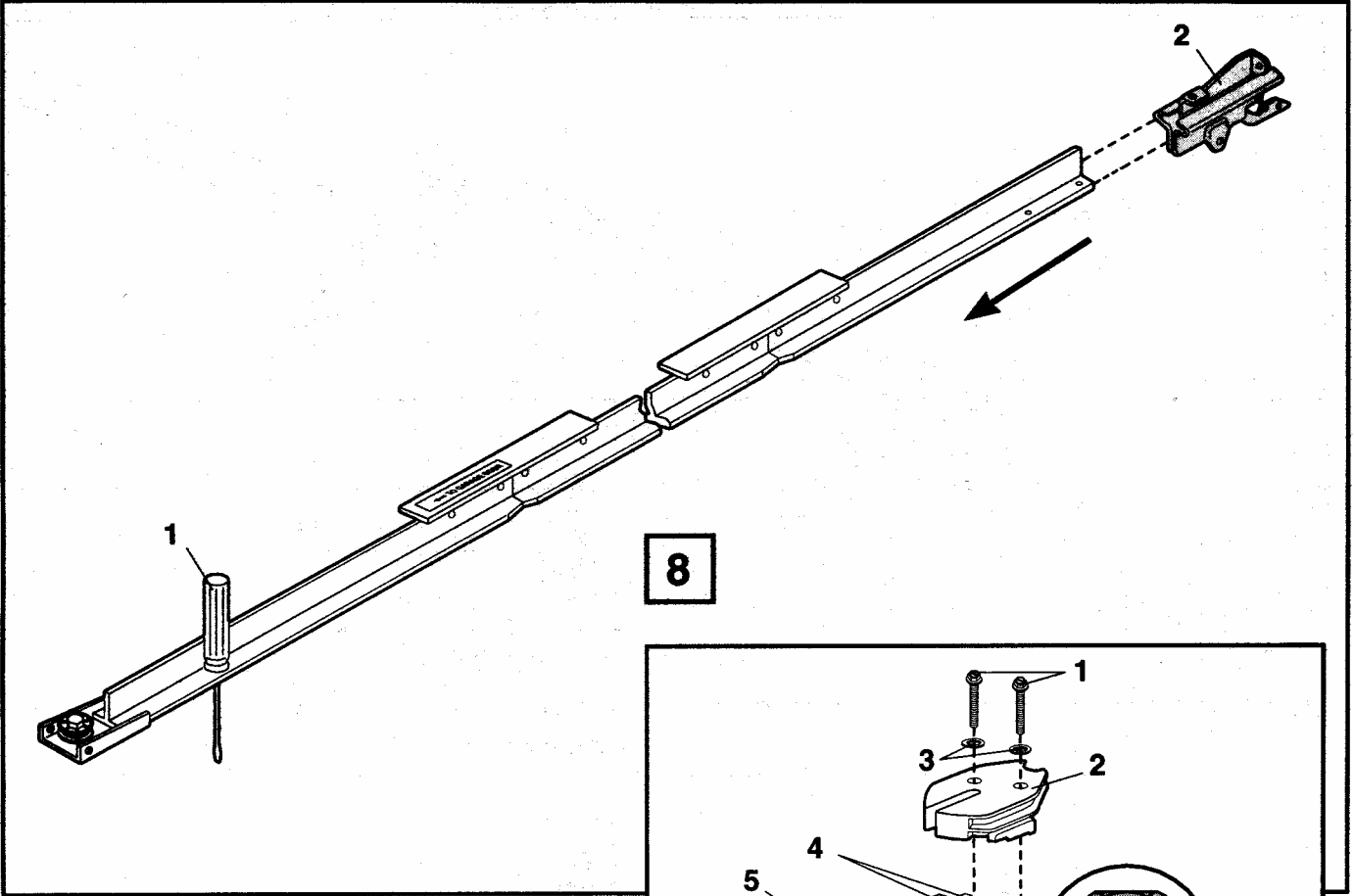
5



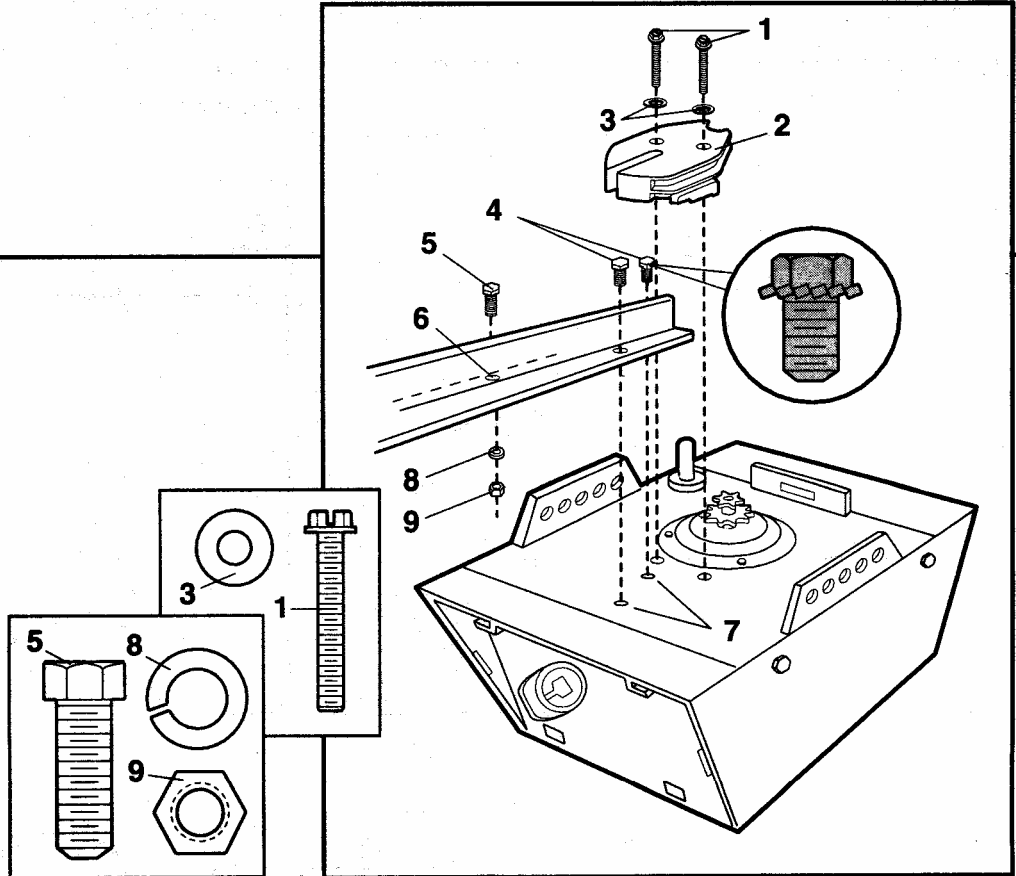
6



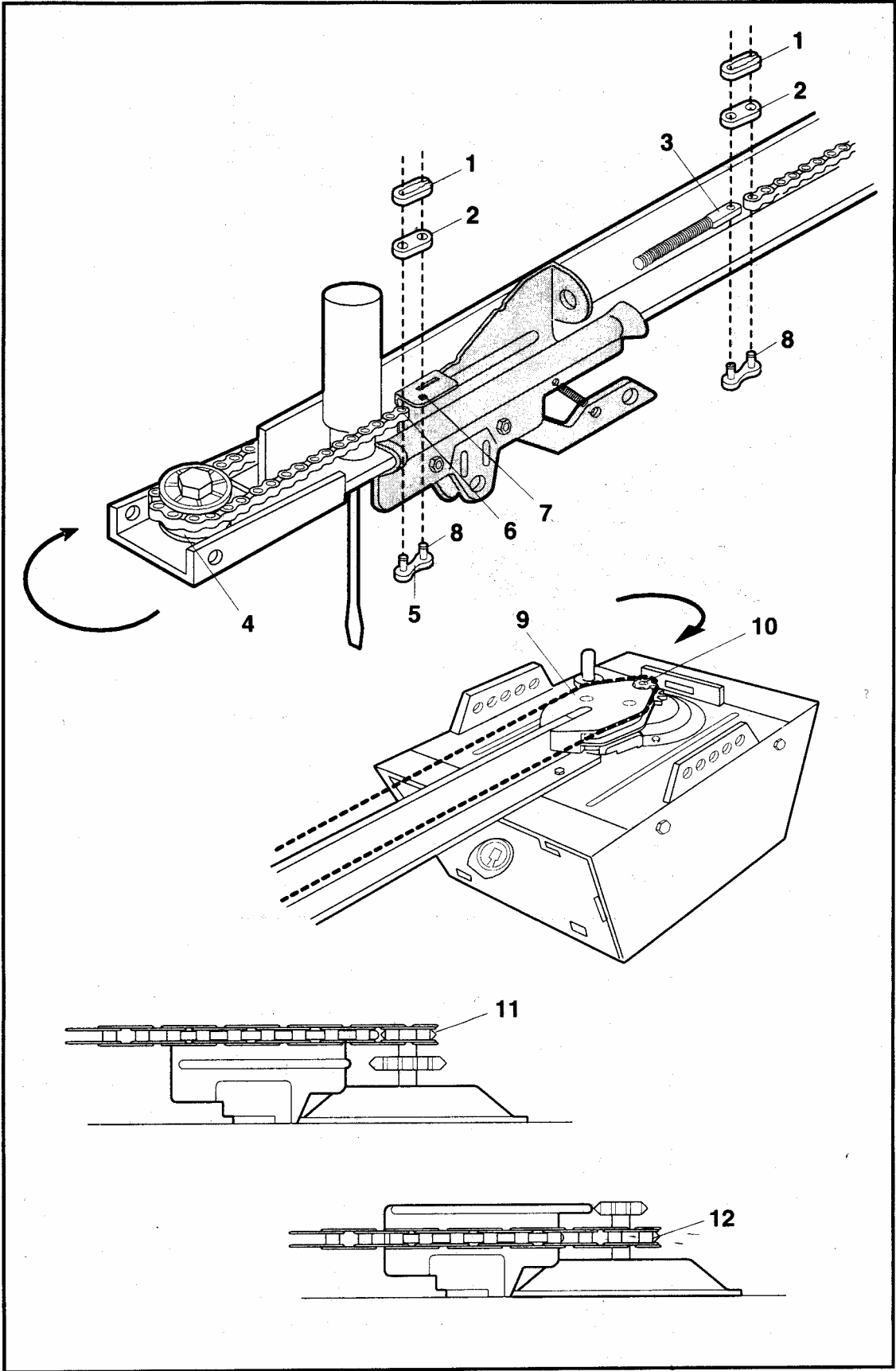
7



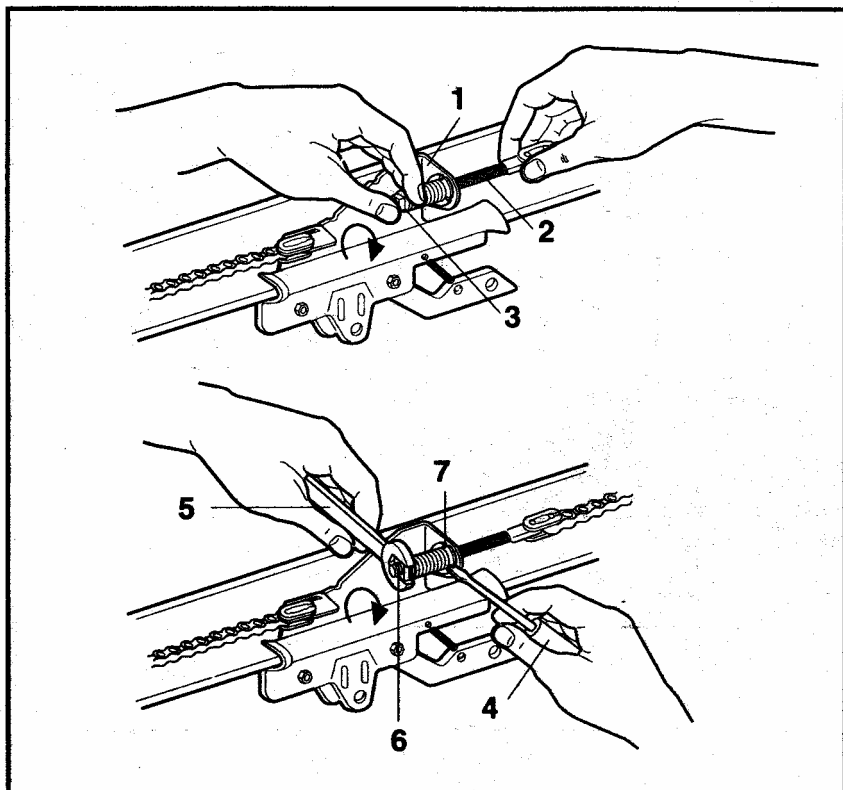
8



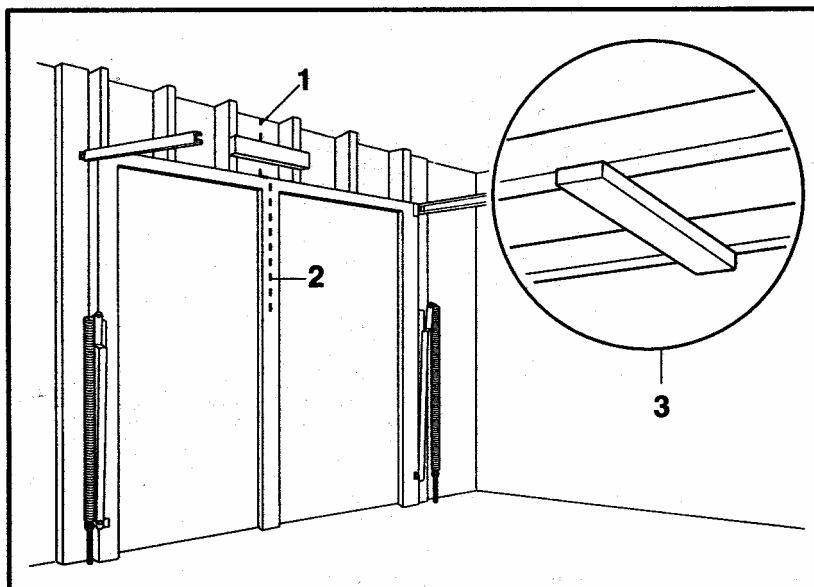
9



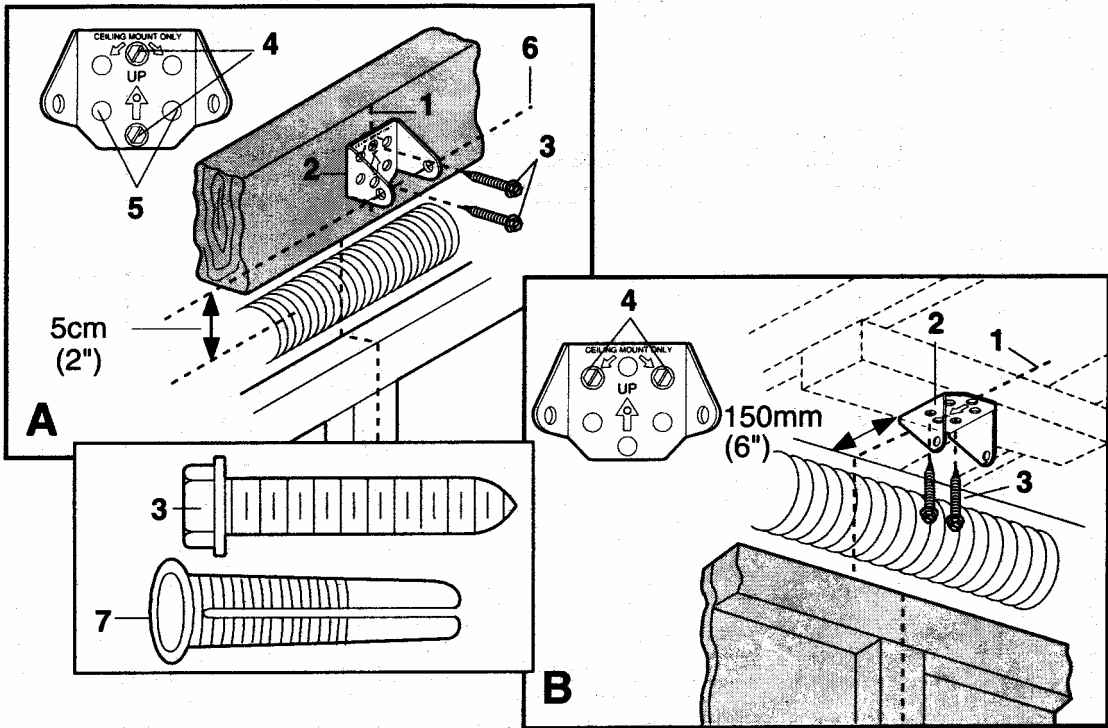
10



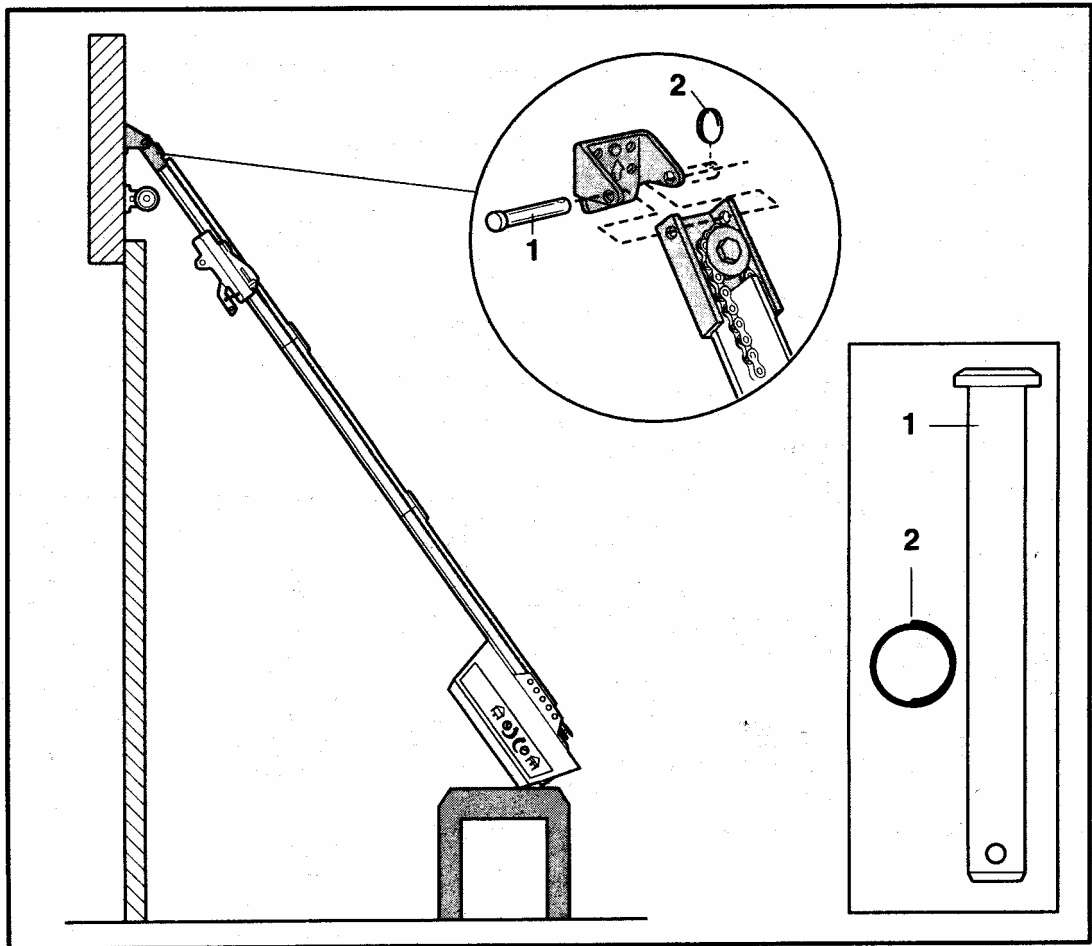
11



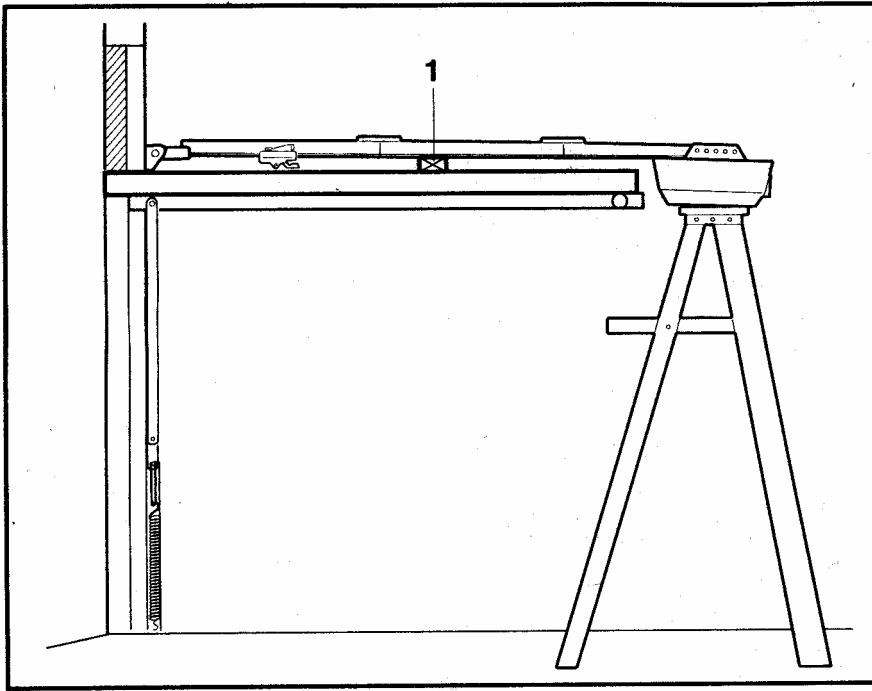
12



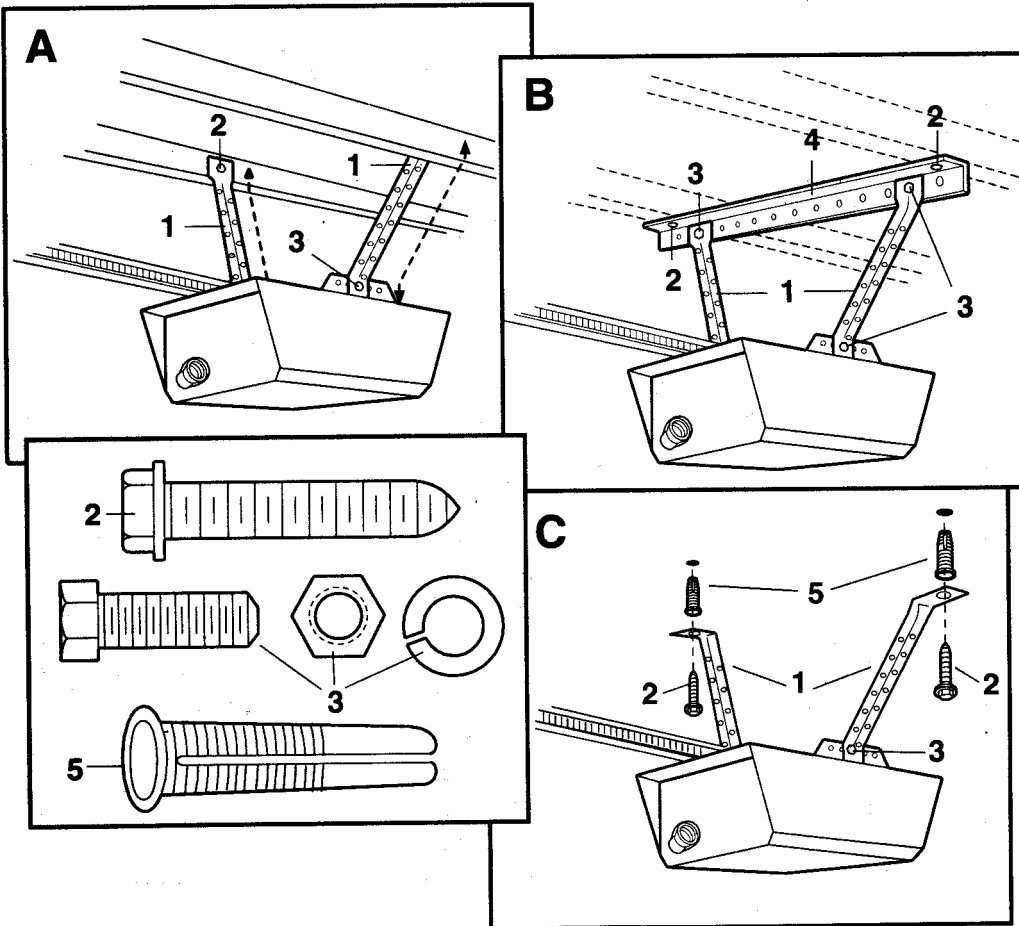
13



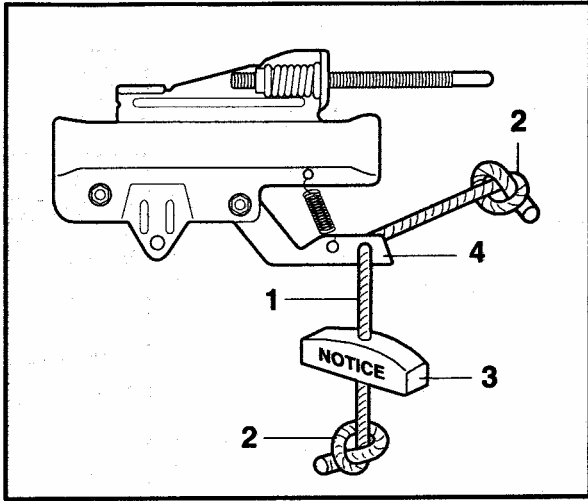
14



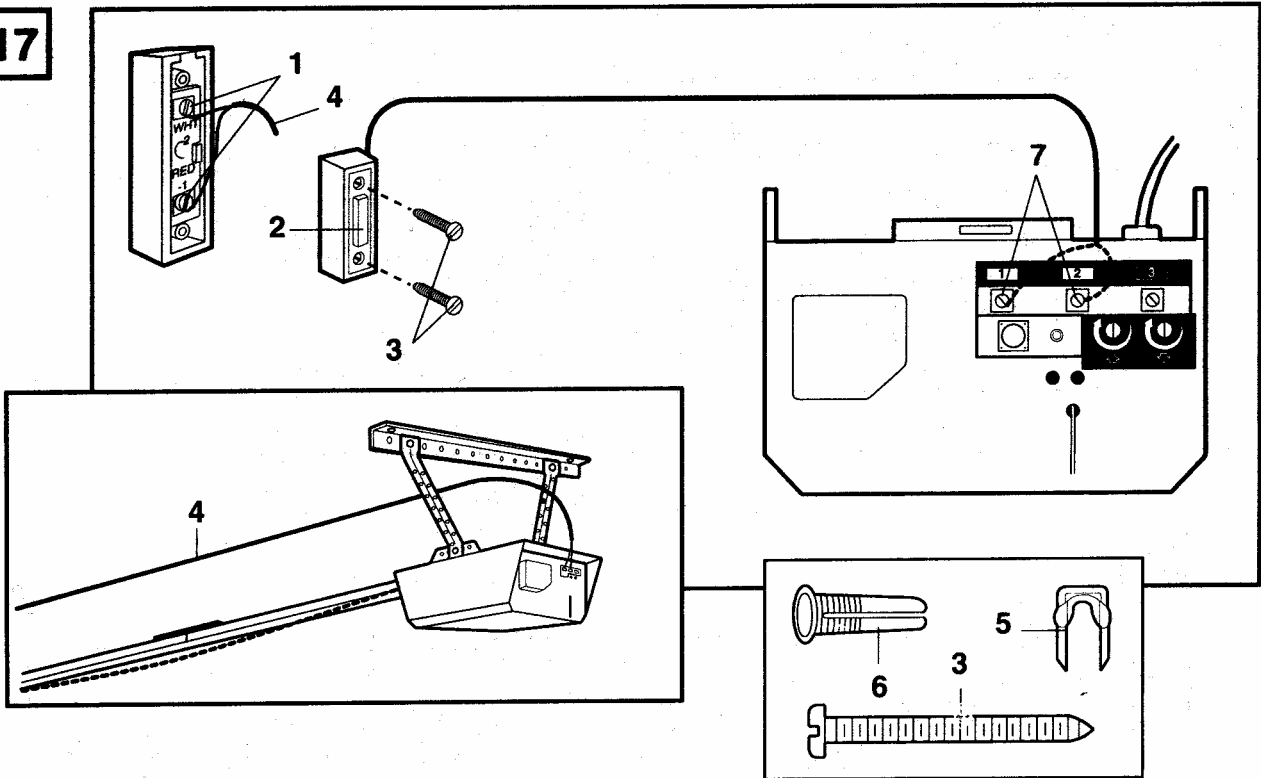
15



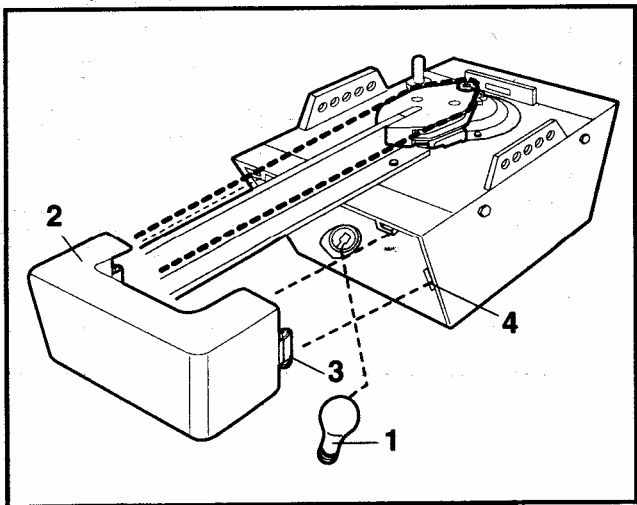
16



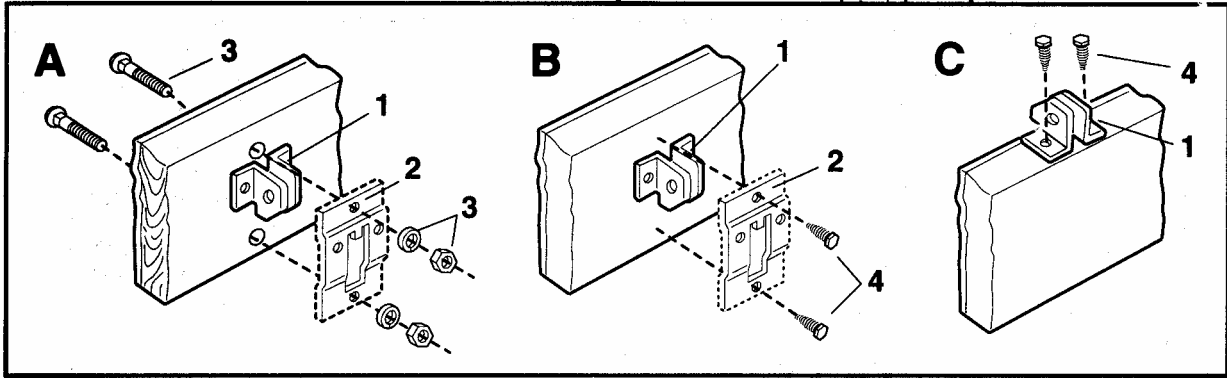
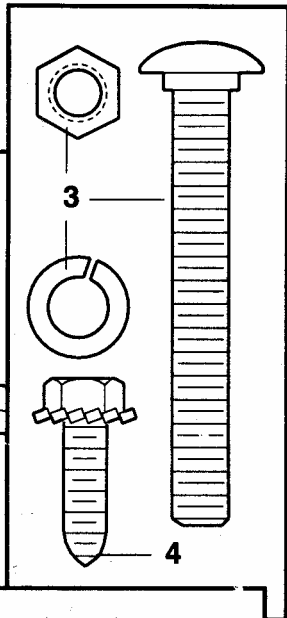
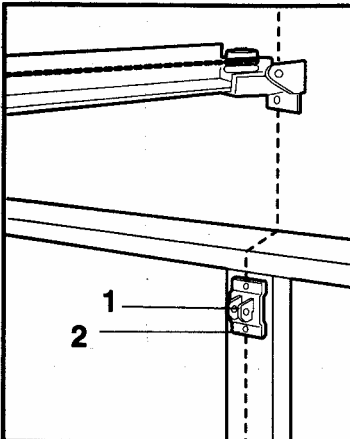
17



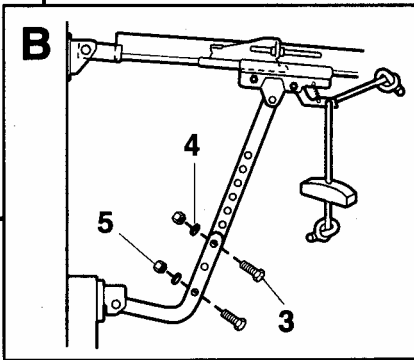
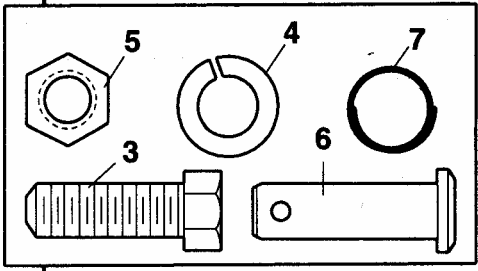
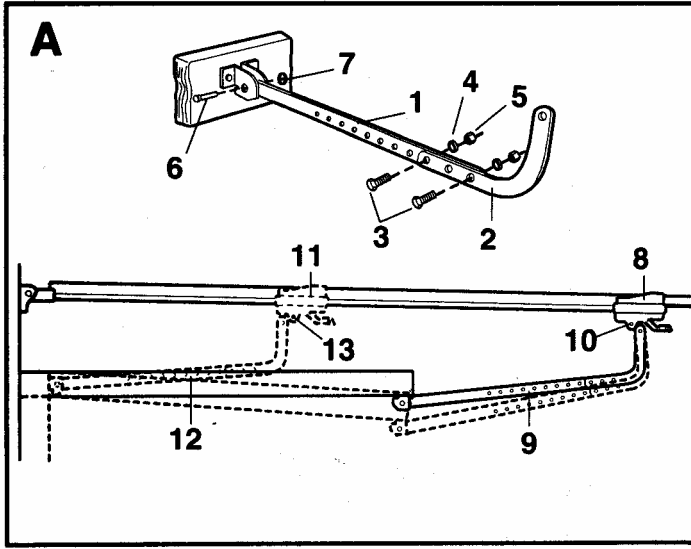
18



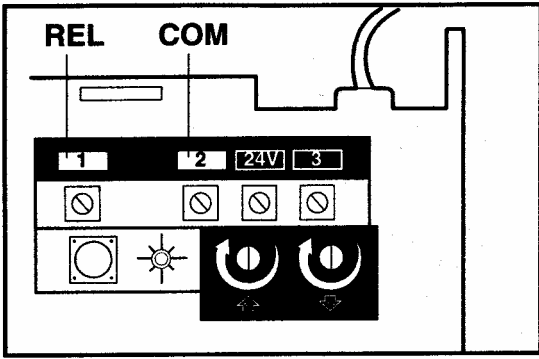
19



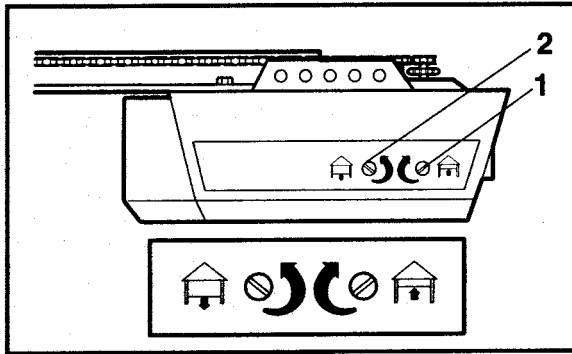
20



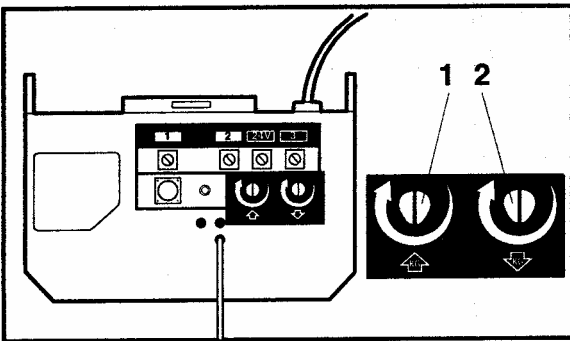
21



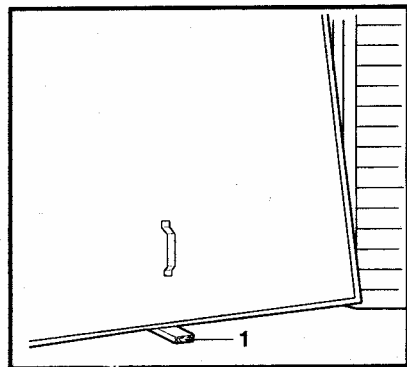
22



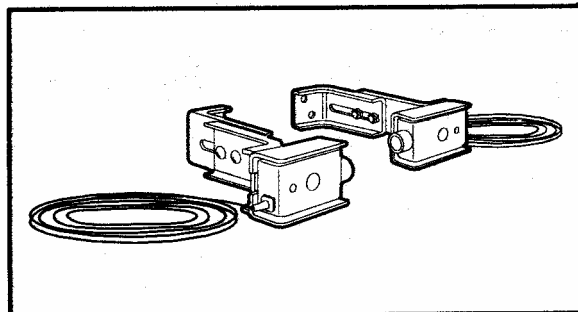
23



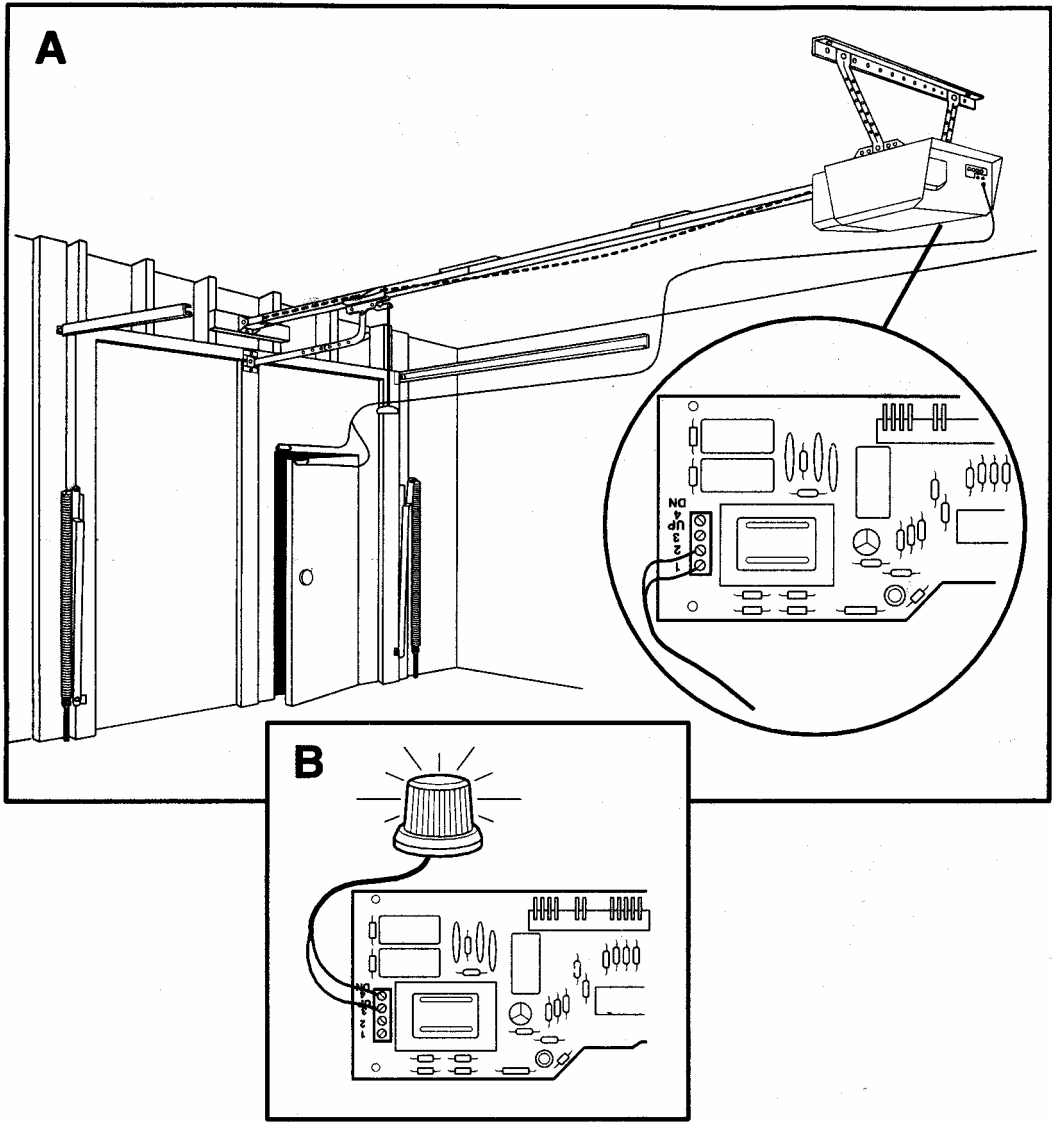
24



25



26



27

