

FUTURA digital

2-VEZETÉKES KAPUTELEFON RENDSZER

Beltéri egység

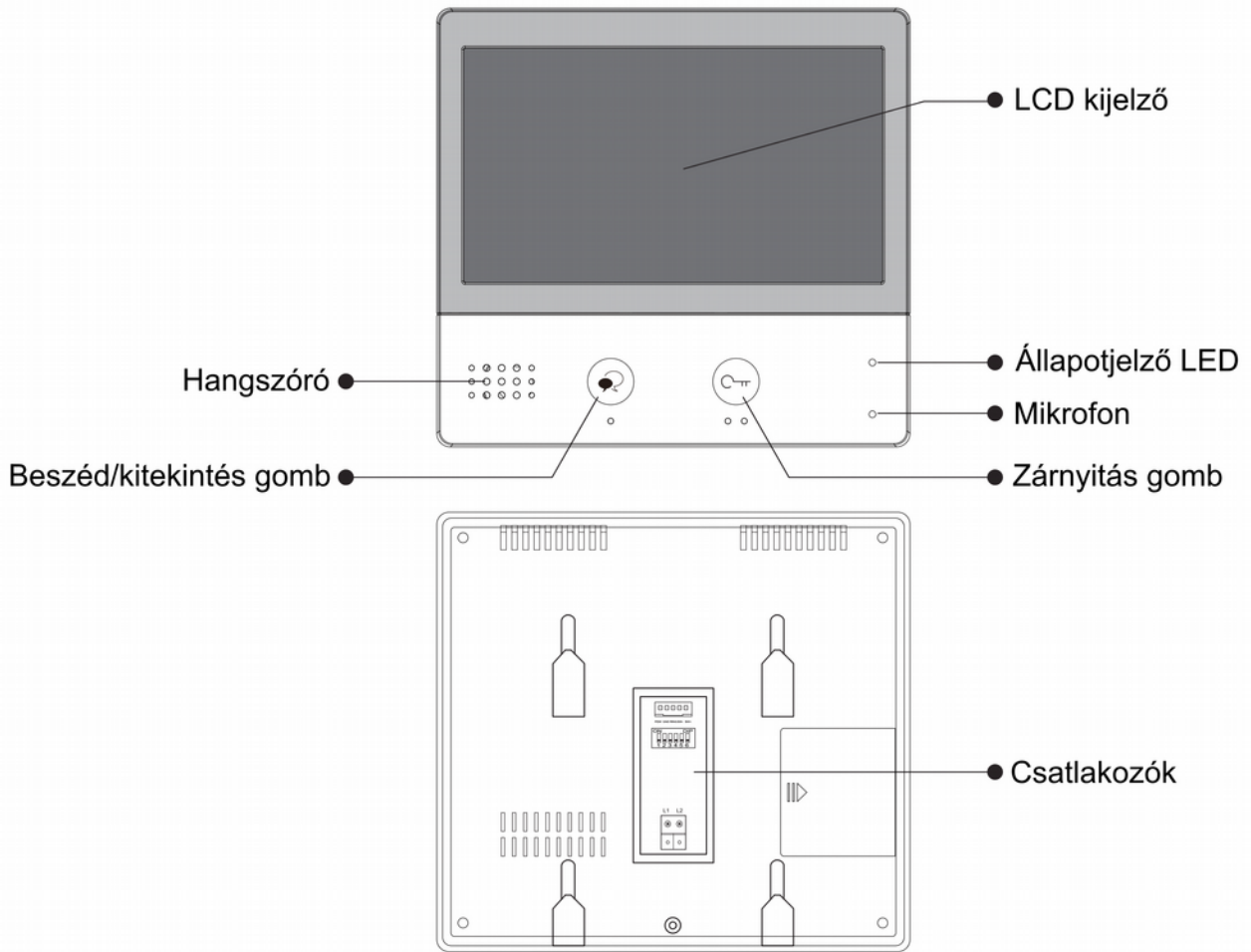
VDX-471 Felhasználói kézikönyv



Tartalomjegyzék

1. Felépítés és funkciók.....	3
2. Műszaki adatok.....	4
3. Monitor felszerelése.....	4
4. Főmenü.....	5
5. Funkciók működése.....	6
5.1. Hívás fogadása.....	6
5.2. Pan-Tilt-Zoom funkció.....	7
5.3. Kitekintés funkció.....	8
5.4 Hívás lakáskészülékek között.....	9
5.4.1. Interkom.....	9
5.4.2. Belső hívás.....	10
5.4.3. Portás hívása.....	10
5.4.4. Manuális hívás.....	10
5.5. Hívásinfó.....	11
5.6. Világítás funkció.....	12
5.7. Hívás módok.....	12
6. Beállítások.....	14
6.1. Hangok beállítása.....	15
6.2. Általános beállítások.....	15
6.2.1. Dátum és idő beállítás.....	16
6.2.2. Nyelv beállítás.....	16
6.2.3. Kitekintési idő beállítása.....	17
6.2.4. Gyorsgomb beállítás.....	17
6.2.5. SD kártya.....	18
6.2.6. Gyári beállítások visszaállítása.....	18
6.3. Telepítői beállítások.....	19
6.3.1. Helyi cím beállítása DIP kapcsolókkal.....	19
6.3.2. Interkom engedélyezése/tiltása.....	20
6.3.3. IP kamera beállítás.....	20
6.3.4. Kitekintési lista.....	20
6.3.5. Rendszer beállítások.....	20
6.3.6. Firmware frissítés.....	21
6.3.7. Zárnyitási idő és mód.....	21
6.3.8. Automatikus újraindítás.....	21
6.4. Wi-Fi belállítások.....	22
6.4.1. Wifi mellékmonitorok csatlakoztatása.....	22
6.4.2. SIP beállítások.....	23
6.5. Infó.....	24
7. 2-Easy alkalmazás.....	25
7.1. Kitekintés okostelefonról.....	27
7.2. Interkom okostelefonról.....	28
Jegyzetek.....	29

1. Felépítés és funkciók

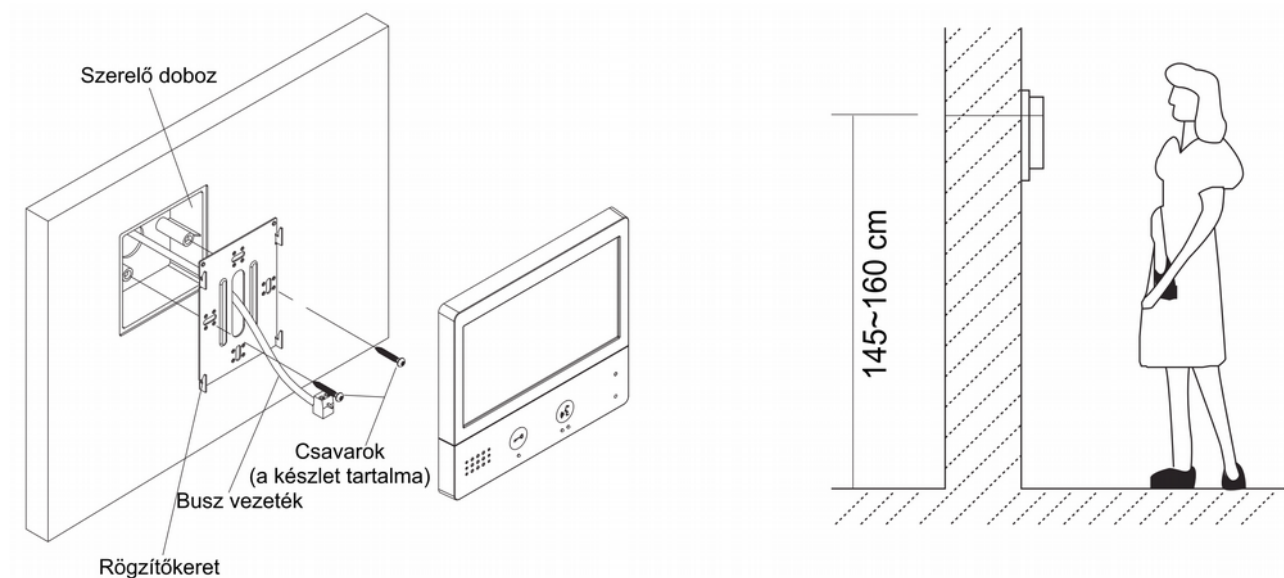


<p>MikroSD foglalat</p> <p>Wi-Fi adapter</p> <p>L1 L2</p>	L1, L2:	Polaritásfüggetlen BUS csatlakozó
	SW+, SW-:	Ajtó melletti csengő gomb csatlakozó
	Ring, GND:	Kiegészítő csengő csatlakozó
	POW, GND:	Nincs funkció
	DIP kapcsolók:	Készülék címének beállítása (DIP1~DIP5), Vonalvégi lezáró ellenállás kapcsoló (DIP6)

2. Műszaki adatok

Tápfeszültség:	24 Vdc
Teljesítményfelvétel:	1,8 W készenléti állapotban, 8,16 W működés közben
Kijelző:	7" színes TFT kijelző
Videó jel:	1 Vp-p, 75 Ω , CCIR standard
Felbontás:	800 x 480 pixel
Vezetékezés:	2 vezetékes polaritásfüggetlen
Méretetek:	161(Ma) x 174(Szé) x 22(Mé) mm

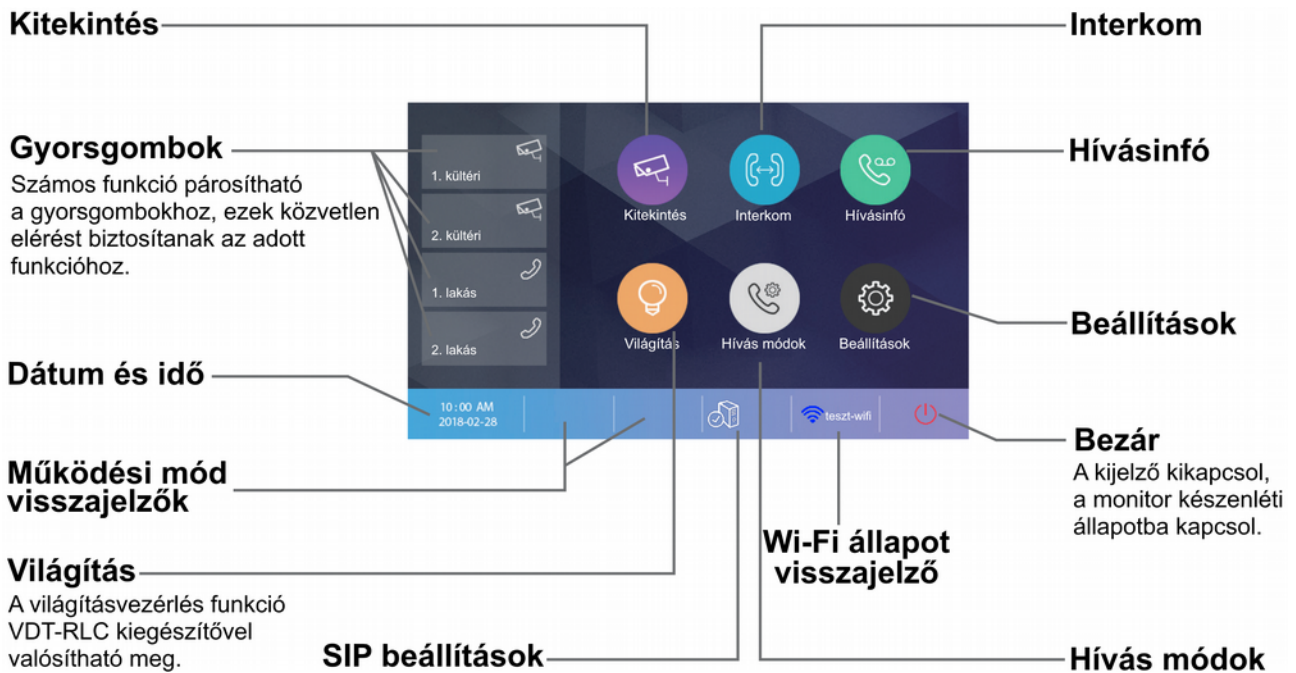
3. Monitor felszerelése



1. A készletben található csavarokkal rögzítse a rögzítőkeretet a kívánt magasságban a szerelődobozhoz vagy közvetlenül a falhoz.
2. Csatlakoztassa a kábeleket, majd helyezze a monitort a rögzítőkeretre.

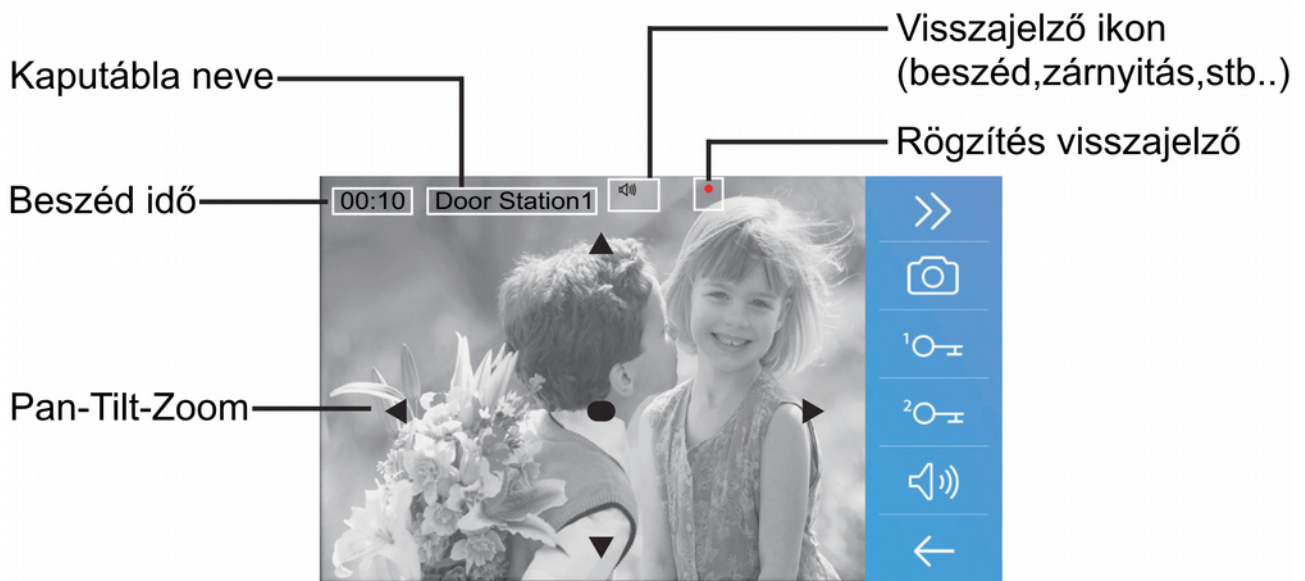
4. Főmenü

Készületi állapotban érintse meg bárhol a kijelzőt a főmenübe való belépéshez. A főmenüből a készülék minden funkciója elérhető.



Ikon	Jelentés	Leírás
	Nem fogadott	Jelzi ha távollét esetén becsöngetés történt, az ikont megérintve megtekintheti a hívás részleteit.
	Ne zavarj!	Jelzi a beállított hívás módot. Az ikont megérintve a monitor a Hívás módok menübe lép.
	Hívástovábbítás	
	Csatlakozva a SIP szerverhez, a kapcsolat aktív	Jelzi a SIP szerver állapotát. Az ikont megérintve a monitor a SIP beállítások menübe lép.
	SIP szerver nem elérhető	
	Csatlakozva a SIP szerver-hez, a kapcsolat nem aktív	
	Wi-Fi aktív, nem csatlakozik	Jelzi a Wi-Fi állapotát. Az ikont megérintve a monitor a Wi-Fi beállítások menübe lép.
	Wi-Fi kikapcsolva	
	Wi-Fi aktív, csatlakoztatva	

Kaputábláról érkező hívás esetén



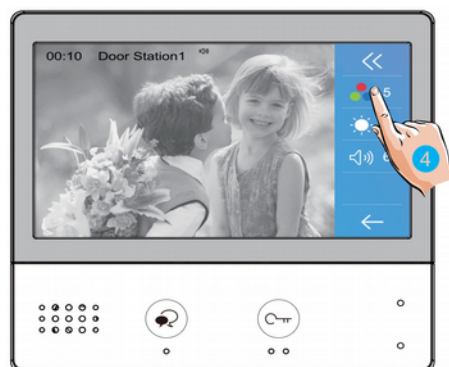
Megjegyzés: A Pan-Tilt-Zoom funkció csak 170°-os látószögű, halszemoptikás kamerával szerelt kaputábláról érkező hívások esetén működik.

5. Funkciók működése

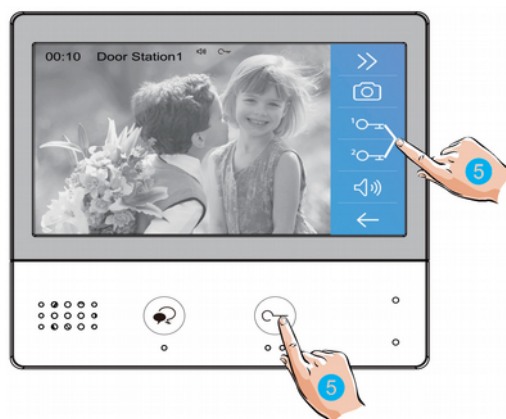
5.1. Hívás fogadása

1. Bejövő hívás esetén érintse meg az 1-es kézzel jelölt érintógombot vagy ikont a hívás fogadásához, majd újból a kapcsolat bontásához.
2. Kommunikáció közben érintse meg a 2-es kézzel jelölt ikont az audió/video beállítások eléréséhez.
3. Kommunikáció közben érintse meg a 3-as kézzel jelölt ikont fotó/video rögzítéséhez.
4. Érintse meg az alábbi ikonokat az kép és hang beállítások módosításához.





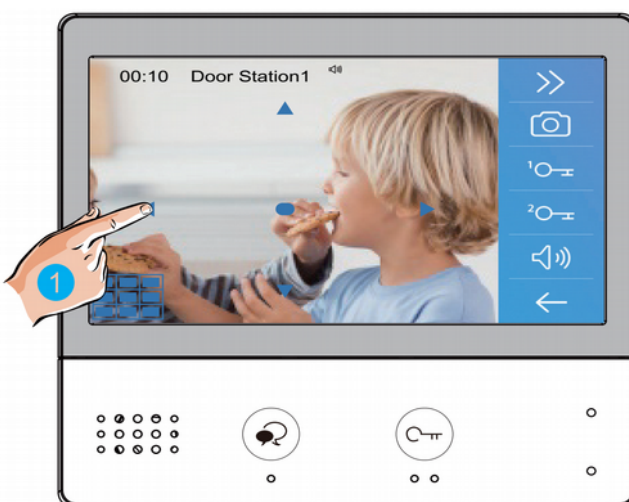
5. Kommunikáció közben érintse meg az 5-ös kézzel jelölt érintőgombot vagy ikonokat a zárnyitáshoz.



5.2. Pan-Tilt-Zoom funkció

Beszélgetés vagy kitekintés közben a látogatók könnyebb azonosítása érdekében a kijelzőn található ▲ ▼ ● ◀ ▶ szimbólumok megérintésével kinagyíthatja a kamerakép adott területeit.

1. Érintse meg az 1-es kézzel jelölt szimbólumot a Pan-Tilt-Zoom funkció használatához.



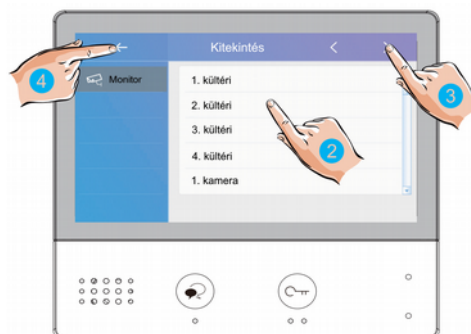
Megjegyzés: A Pan-Tilt-Zoom funkció csak 170°-os látószögű, halszemoptikás kamerával szerelt kaputábláról érkező hívások esetén működik.

5.3. Kitekintés funkció

1. A főmenüben érintse meg az 1-es kézzel jelölt ikont a **Kitekintés** menü eléréséhez.



2. A kitekintés menüben érintse meg a 2-es kézzel jelölt kültérik/kamerák valamelyikét a kitekintéshez.
3. Az oldalak közötti váltáshoz érintse meg a < vagy > szimbólumokat.
4. A kilépéshez érintse meg a 4-es kézzel jelölt szimbólumot.



5. A kitekintés funkció hozzárendelhető a főmenüben található gyorsgombokhoz. Az 5-ös kézzel jelölt ikonokat megérintve közvetlenül kitekinthet az adott kaputáblára vagy kamerára.



6. Kaputáblára történő kitekintéskor a 6-os kézzel jelölt érintőgombbal/ikonnal aktiválható a kétirányú hangkapcsolat, az újbóli érintéssel befejezhető a kitekintés.



5.4 Hívás lakáskészülékek között

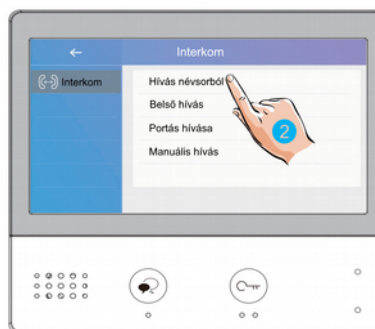
5.4.1. Interkom

Több lakásos rendszerek esetén lehetőség van az **Interkom** funkció használatára, ez nem más mint a lakáskészülékek közötti audio hívás.

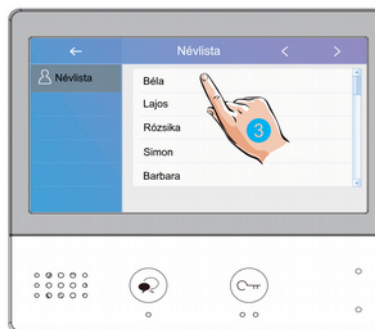
1. A főmenüben érintse meg az 1-es kézzel jelölt ikont az **Interkom** menü eléréséhez.



2. Az **Interkom** menüben érintse meg a 2-es kézzel jelölt ikont a **Névlista** megjelenítéséhez.



3. A megjelenő névlistán válassza ki a kívánt lakásszámot **Interkom** hívás kezdeményezéséhez.



4. A hívás befejezéséig érintse meg a beszéd gombot.



5.4.2. Belső hívás

Több lakáskészülékkel rendelkező lakás esetén lehetőség van a **Belső hívás** funkció használatára, ez nem más mint a lakáskészülékek közötti audió hívás lakáson belül.

1. Az **Interkom** menüben érintse meg a 1-es kézzel jelölt ikont **Belső hívás** kezdeményezéséhez. A lakásban található többi lakáskészülék kicsörög, ha valamelyikről fogadják a hívást a többi készenléti állapotba kapcsol.



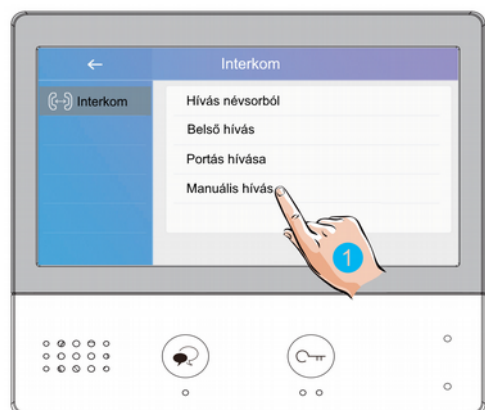
5.4.3. Portás hívása

1. Az **Interkom** menüben érintse meg a 1-es kézzel jelölt ikont a **Portás hívásához**.



5.4.4. Manuális hívás

1. Az **Interkom** menüben érintse meg a 1-es kézzel jelölt ikont a **Manuális híváshoz**, ebben az esetben egy billentyűzeten kell megadnia a tárcsázni kívánt lakás számát.



Megjegyzés: ha interkom és belső hívás közben becsöngetés történik, akkor mindig a becsöngetés élvez elsőbbséget és az aktív **interkom** vagy **beslő hívás** megszakad.

5.5. Hívásinfó

1. A főmenüben érintse meg az 1-es kézzel jelölt ikont a **Hívásinfó** menü eléréséhez. Ebben a menüben megtalálhatók a nem fogadott, bejövő, kimenő hívások és a rögzített képek/videók.



2. Válassza ki a tetszőleges hívást a megjelenő listából a rögzített kép/videó megtekintéséhez.



3. Érintse meg a 3-as kézzel jelölt ikonokat a rögzített képek/videók közötti váltáshoz.
4. Érintse meg a 4-es kézzel jelölt ikont az aktuális kép/videó törléséhez.



5.6. Világítás funkció

Megjegyzés: A világítás funkció csak akkor érhető el, ha VDT-RLC modul van telepítve a rendszerhez. A VDT-RLC relé modulnak világítás vezérlés módban kell működnie.

1. A főmenüben érintse meg az 1-es kézzel jelölt ikont a **Világítás** funkció aktiválásához.

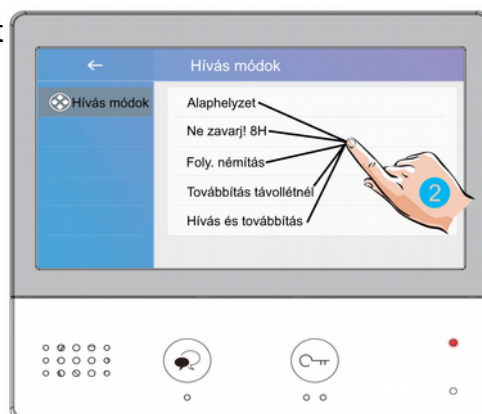


5.7. Hívás módok

1. A főmenüben érintse meg az 1-es kézzel jelölt ikont a **Hívás módok** menü eléréséhez. Ebben a menüben tudja némítani a lakáskészüléket vagy aktiválhatja a hívás továbbítást.





2. A megjelenő listából válassza ki a kívánt működési módot



Az elérhető hívási módok a következők:

Alaphelyzet:	Normál működési mód
Ne zavarj! 8H:	A kaputábláról és egyéb lakáskészülékekről érkező hívások letiltása 8 órára.
Folyamatos némítás:	A kaputábláról és egyéb lakáskészülékekről érkező hívások letiltása.
Továbbítás távollétnél:	Kaputábláról érkező hívás esetén a lakáskészülék jelzi a hívást, ha 30 másodpercig nincs válasz, a monitor SIP szerveren keresztül továbbítja a hívást.
Azonnali továbbítás:	Kaputábláról érkező hívás esetén a lakáskészülék azonnal továbbítja a hívást SIP szerveren keresztül. A monitor jelzi, hogy hívástovábbítás zajlik, de ebben az esetben nem lehet fogadni a hívást a monitoron. Amennyiben 30 mp-en belül nem fogadják a hívást a társított okoseszköz(ök)ön, akkor a beltéri visszaveszi a becsengetést és azon.

Megjegyzés:

- Ne zavarj! módban az állapotjelző LED színe folyamatos pirosra vált, ez azt jelenti, hogy a lakáskészülék némítva van és nem fogad hívást.
- Ha a Ne zavarj! mód aktív, a főmenüben található állapotjelző sávban megjelenik a  ikon, ez azt jelenti, hogy a lakáskészülék némítva van és nem fogad hívást.
- Ha valamelyik hívástovábbítás mód aktív, a főmenüben található állapotjelző sávban megjelenik a  ikon, ez azt jelenti, hogy a társított okostelefon is jelezni fogja a hívást.

6. Beállítások






1. A főmenüben érintse meg az 1-es kézzel jelölt ikont a **Beállítások** menübe való belépéshez.



2. A bal oldalon található menüből válassza ki a kívánt beállítást.



A beállítási lehetőségek a következők:

 Csengőhang >	Ebben a menüben állíthatja be a hangerőt és a csengőhangot a különböző forrásból érkező hívásokhoz.
 Általános >	Ebben a menüben állíthatja be a dátumot, időt, kitekintési időt. Itt állíthatja be a készülék nyelvét, rendelhet funkciót a főmenüben található gombokhoz, formázhatja a microSD kártyát és állíthatja vissza a gyári beállításokat.
 Telepítői >	Ebben a menüben állíthatja be a készülék címét, engedélyezheti/tilthatja az interkom funkciót vagy frissítheti a lakáskészülék szoftverét.
 Wi-Fi >	Ebben a menüben csatlakozhat a Wi-Fi hálózathoz, párosíthatja vezeték nélküli eszközeit és módosíthatja a SIP beállításokat.
 Infó >	Ebben a menüben bővebb információkat talál a lakáskészülékről.

6.1. Hangok beállítása

1. Érintse meg az 1-es kézzel jelölt ikont a **Csengőhangok** beállításokhoz.
2. Érintse meg a 2-es kézzel jelölt értéket az aktuális csengőhang módosításához.



Hangerő: a csengőhang hangereje

1./2./3./4. kültéri csengőhang: az egyes kaputáblákról érkező híváskor megszólaló csengőhang

Ajtócsengő hang: ajtó melletti csengő gomb csengőhangja

Interkom csengőhang: egy másik lakásból érkező interkom hívás csengőhangja

Belső hívóhang: lakáson belülről érkező belső hívás csengőhangja

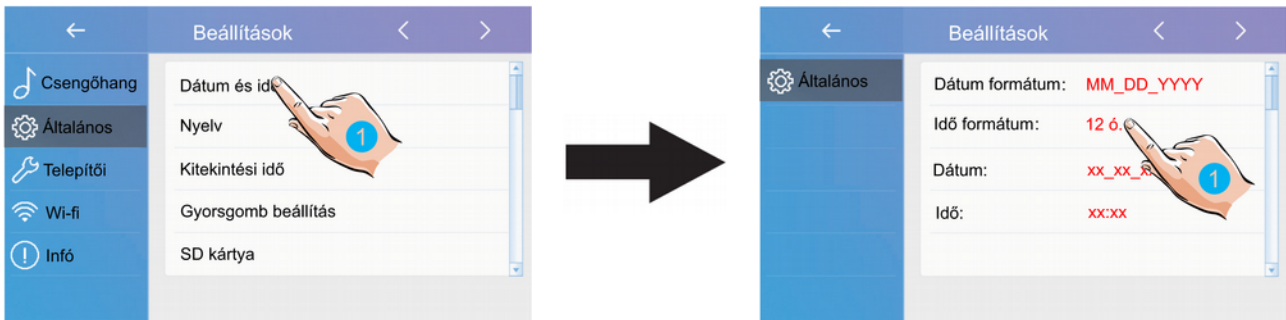
Portás csengőhang: portáskészülékről érkező hívás csengőhangja

6.2. Általános beállítások

1. Érintse meg az 1-es kézzel jelölt ikont a **Általános** beállításokhoz.



6.2.1. Dátum és idő beállítás



1. A beállítások menüben válassza a **Dátum és idő** lehetőséget.
2. Az egyes beállítások módosításához érintse meg az aktuálisan beállított értéket.

Dátum formátum: 3 formátum közül választhat: hónap/nap/év, nap/hónap/év vagy év/hónap/nap

Idő formátum: 2 formátum közül választhat: 12 óra/24 óra

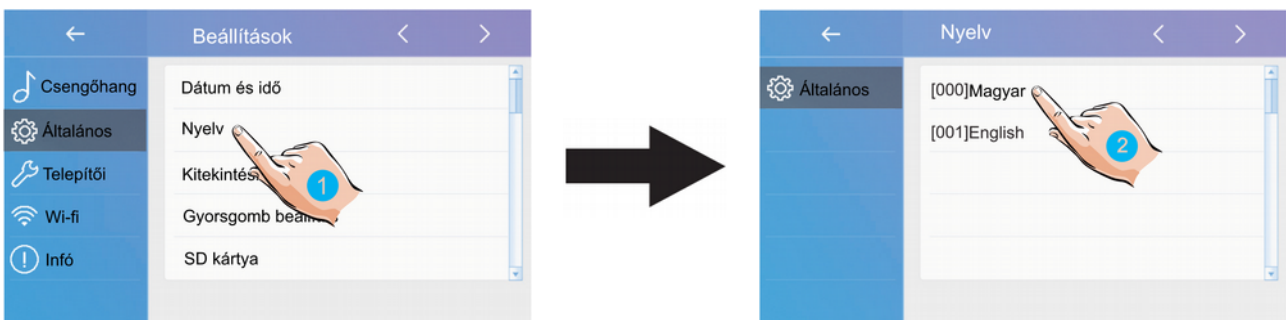
Dátum: a dátum módosítása

Idő: a pontos idő módosítása

Időzóna: az időzóna módosítása

Aut. idő frissítés: engedélyezve/tiltva

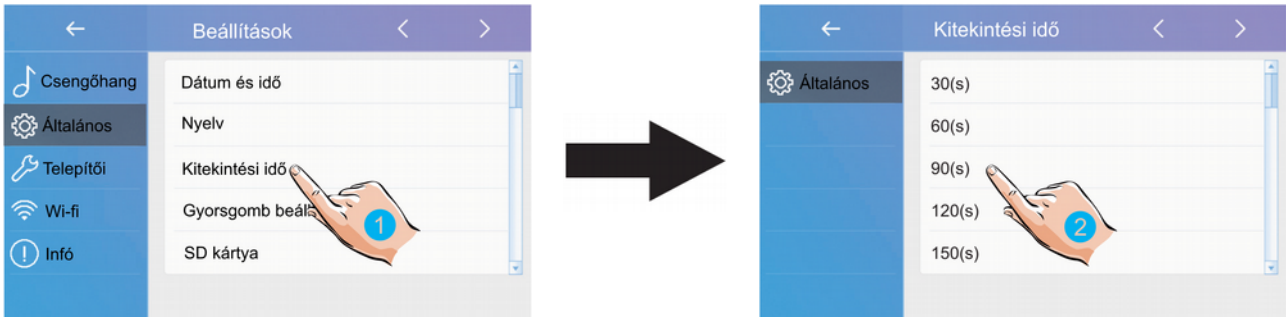
6.2.2. Nyelv beállítás



1. A beállítások menüben válassza a **Nyelv** lehetőséget.
2. Válassza ki a kívánt nyelvet a beállításhoz.

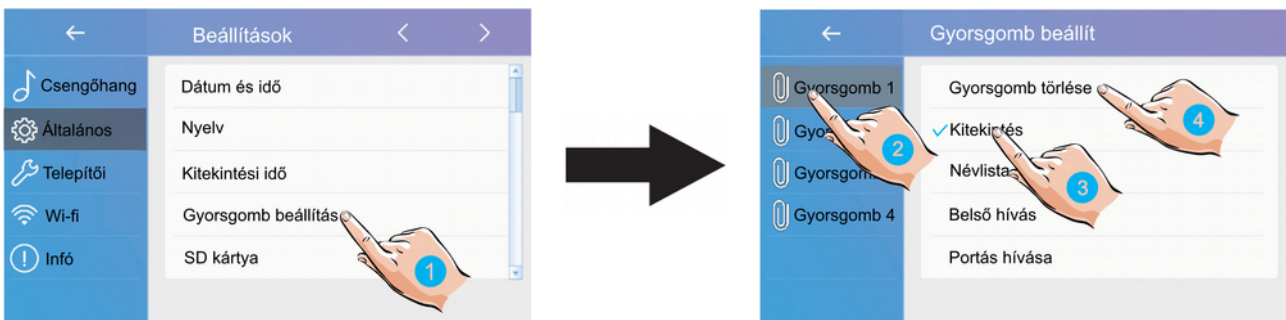
6.2.3. Kitekintési idő beállítása

A kitekintési idő bármikor módosítható, a lehetséges értékek a következők: 30s, 60s, 90s, 120s, 150s, 180s, 210s, 240s, 270s, 300s (*s = másodperc). Az alapértelmezett érték 30 másodperc.



1. A beállítások menüben válassza a **Kitekintési idő** lehetőséget.
2. Válassza ki a kívánt értéket a beállításhoz.

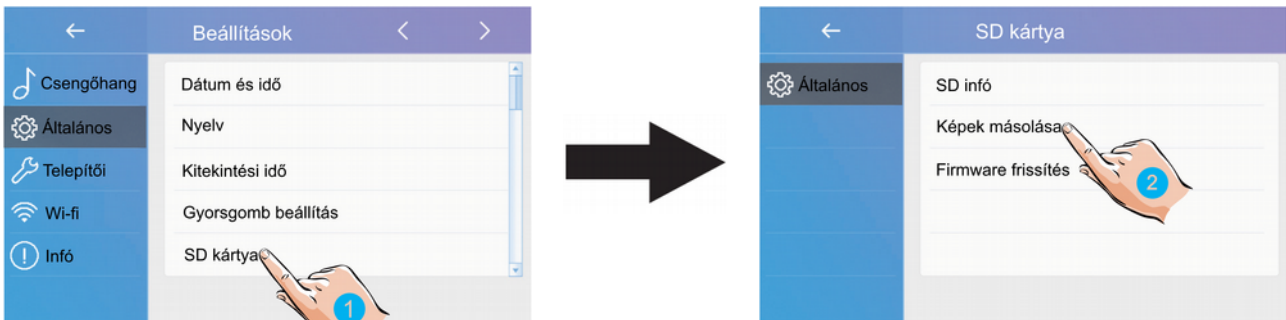
6.2.4. Gyorsgomb beállítás



1. A beállítások menüben válassza a **Gyorsgomb beállítás** lehetőséget.
2. Válassza ki a módosítani kívánt gyorsgombot.
3. Válassza ki a gyorsgombhoz rendelni kívánt funkciót.
4. Ha nem szeretne funkciót rendelni a gyorsgombhoz válassza a **Gyorsgomb törlése** lehetőséget.

6.2.5. SD kártya

A monitor rendelkezik microSD kártya foglalattal, ezen keresztül másolhatja a tárolt képeket vagy frissítheti a készülék szoftverét.



1. A beállítások menüben válassza a **SD kártya** lehetőséget.
2. Válassza ki a kívánt menüpontot.

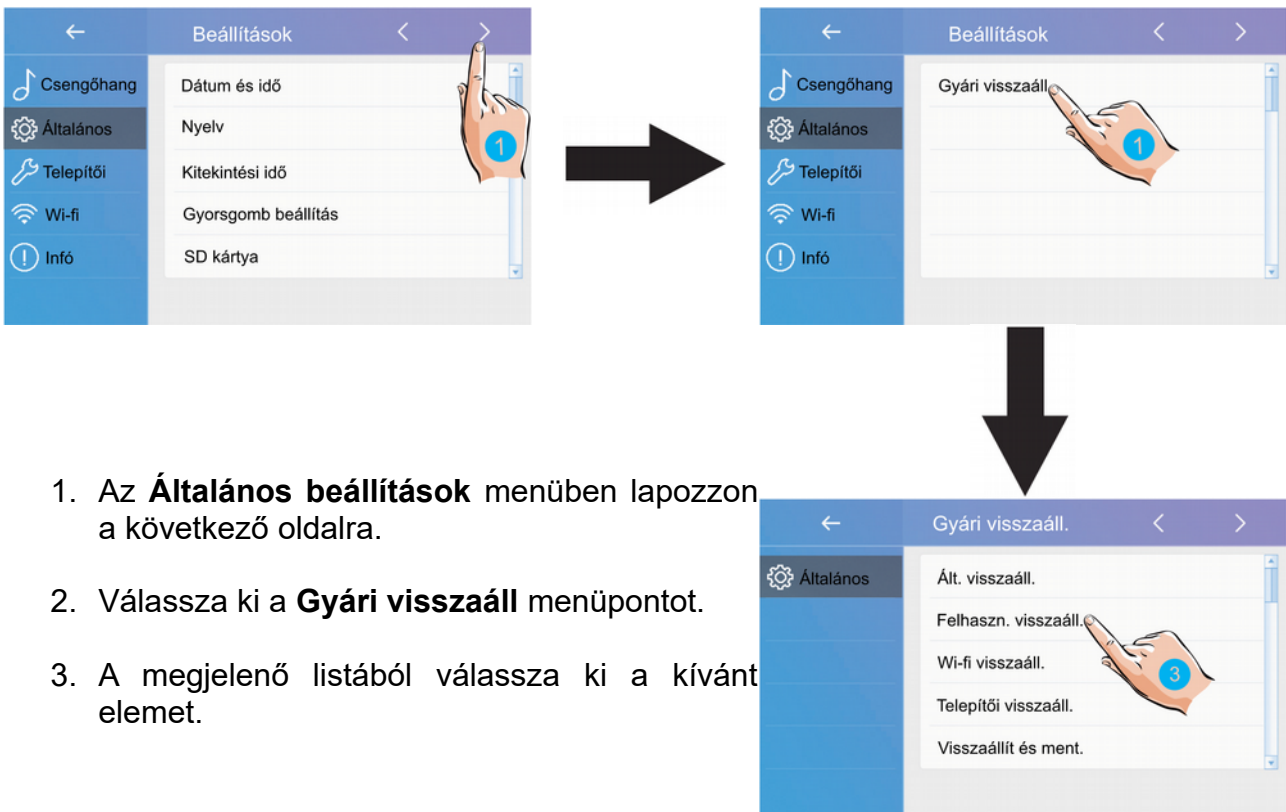
SD infó: memóriakártya kapacitás

Képek másolása: rögzített képek másolása microSD kártyára

Firmware frissítés: a készülék szoftverének frissítése

6.2.6. Gyári beállítások visszaállítása

A VDX-471 monitor esetén a gyári beállítások visszaállítása csoportosan történik, külön visszaállíthatjuk az általános, a felhasználói, a Wi-fi és a telepítői beállításokat.

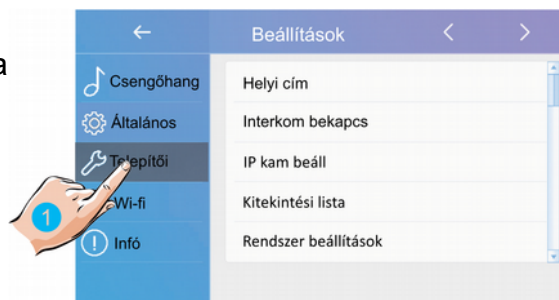


1. Az **Általános beállítások** menüben lapozzon a következő oldalra.
2. Válassza ki a **Gyári visszaáll** menüpontot.
3. A megjelenő listából válassza ki a kívánt elemet.

6.3. Telepítői beállítások

Ebben a menüben ellenőrizheti a készülék címét, engedélyezheti vagy tilthatja az interkom funkciót és módosíthatja a rendszerbeállításokat.

1. Érintse meg az 1-es kézzel jelölt ikont a **Telepítői** beállításokhoz.



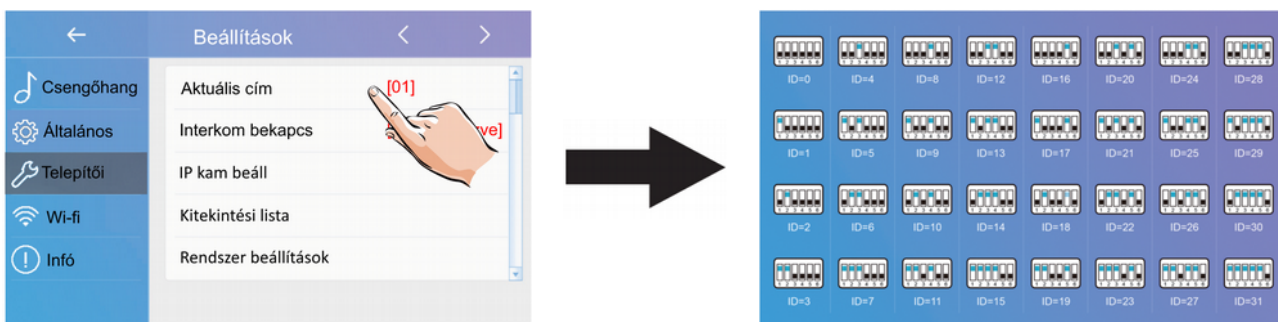
6.3.1. Helyi cím beállítása DIP kapcsolókkal

A lakáskészülék címe a DIP kapcsolók segítségével állítható be, összesen 6db DIP kapcsoló található a készülék hátoldalán.

- DIP1-DIP5 kapcsolók szolgálnak a helyi cím beállítására 0 és 32 közötti között bináris alakban.
- A DIP6 kapcsoló nem más mint egy vonalvégi lezáró impedancia kapcsoló, ha a monitor a vonal végén helyezkedik el, akkor minden esetben ON állásban kell lennie.

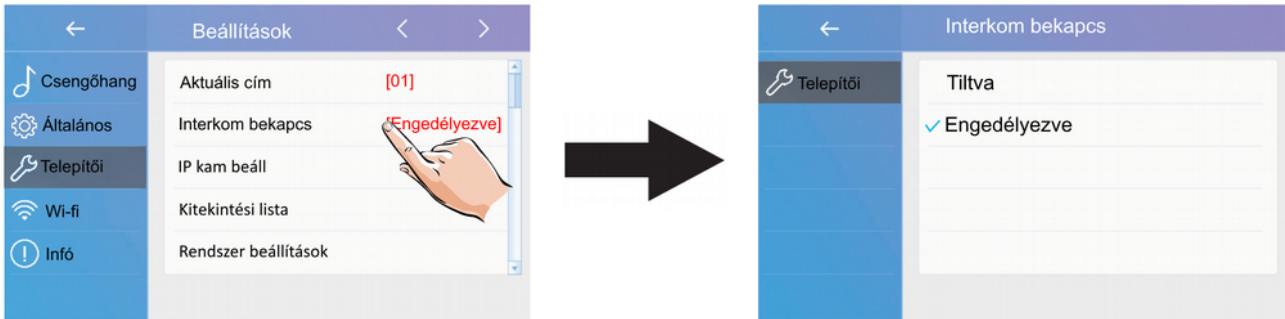
			DIP6	Beállítás	DIP6	Beállítás
				A monitor nem a vonal végén található.		A monitor a vonal végén található.

A monitor menüben válassza az **Aktuális cím** lehetőséget a DIP kapcsolók beállításához segítséget nyújtó táblázat megjelenítéséhez, összesen 32 lehetséges cím létezik.



6.3.2. Interkom engedélyezése/tiltása

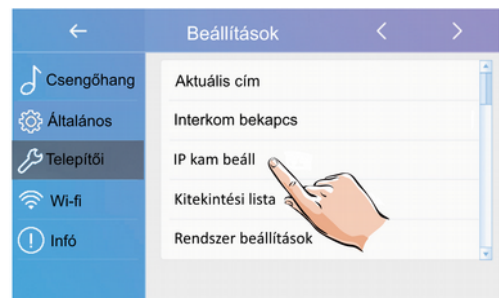
Több lakásos rendszereknél lehetőség van lakások közötti ún. interkom hívásokra (5.4.1. pont), ha ez a funkció nincs engedélyezve akkor az adott lakáskészülék felé nem indítható interkom hívás.



Gyári beállítás szerint az interkom funkció engedélyezve van.

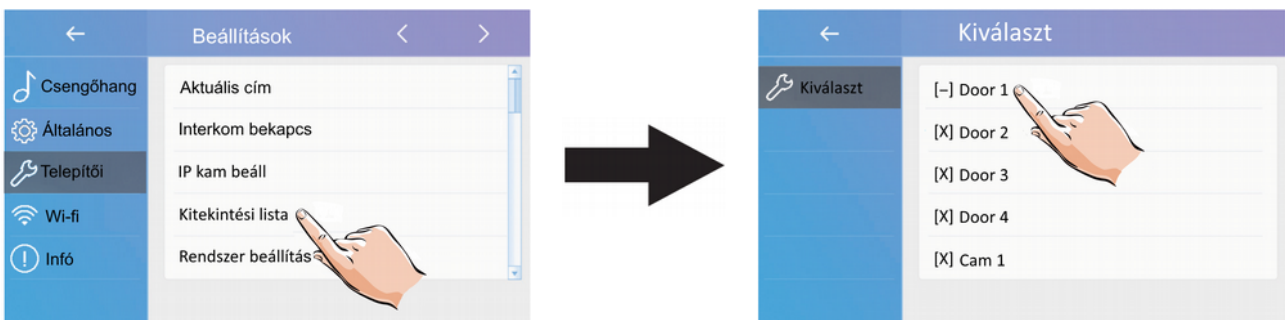
6.3.3. IP kamera beállítás

Ebben a menüben csatlakoztatja az azonos hálózaton levő ONVIF kompatibilitással rendelkező kameráit.



6.3.4. Kitekintési lista

A kitekintési lista lehetőségénél letilthatók a nem használt kaputáblák és kamerák, így ezek kitekintés esetén nem jelennek meg a listán. Ha az eszköz előtt **[X]** jelölés szerepel akkor meg fog jelenni kitekintésnél, ha **[-]** jelölést lát akkor nem.



6.3.5. Rendszer beállítások

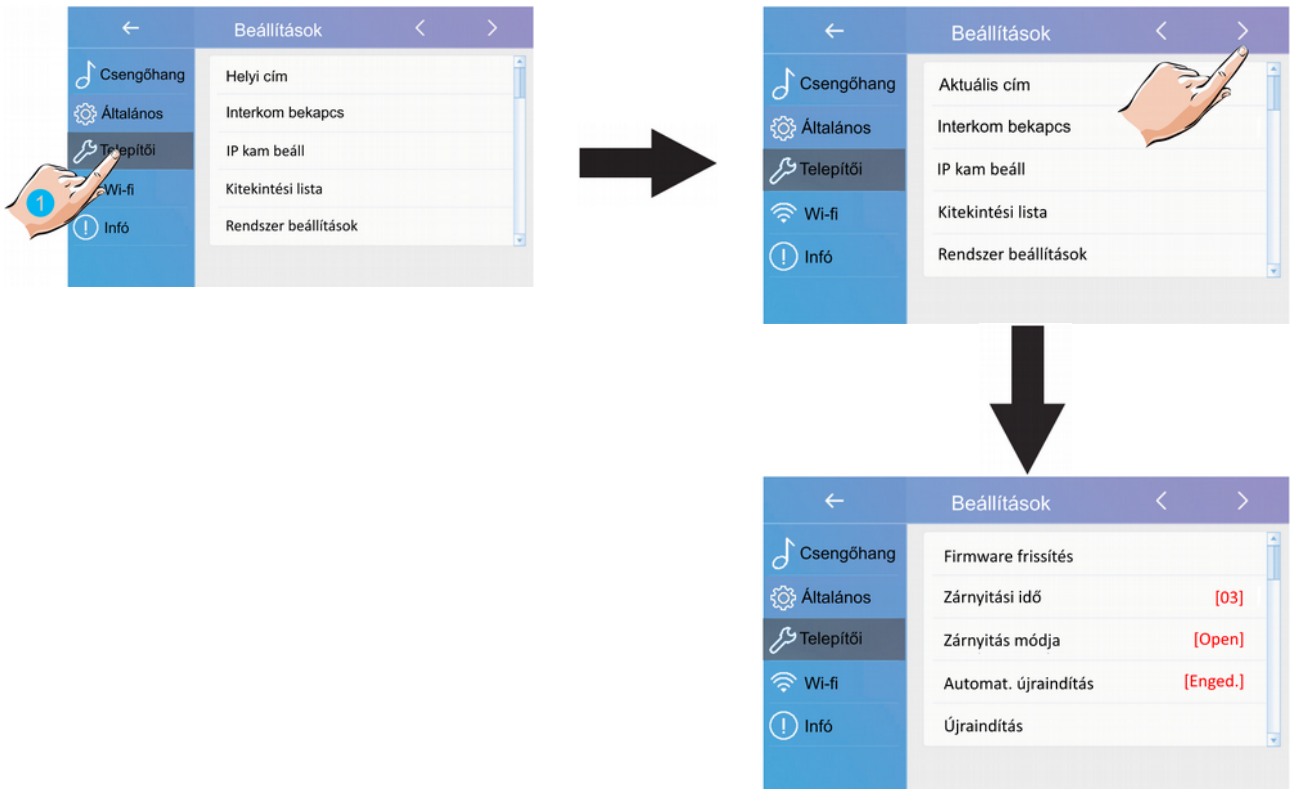
A funkció nem elérhető.

6.3.6. Firmware frissítés

Jelenleg nem elérhető.

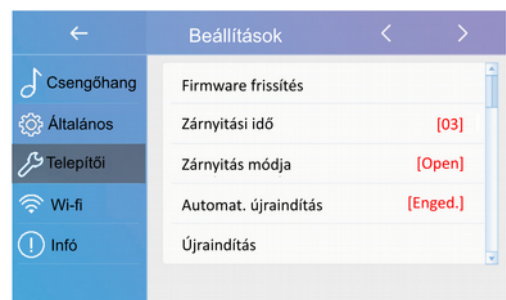
6.3.7. Zárnyitási idő és mód

Ebben a menüben állítható be a zárnyitási idő, az érték 1-99 másodperc között állítható. A zárnyitás módja lehet **normál [Open]** vagy **fordított [Close]** működésű.



6.3.8. Automatikus újraindítás

A készülék zavartalan működése céljából a lakáskészülék időnként automatikusan újraindul, ez körül-belül 10-15 másodperc alatt lezajlik és a készülék használatát befolyásolja.



6.4. Wi-Fi beállítások

6.4.1. Wifi mellékmonitorok csatlakoztatása

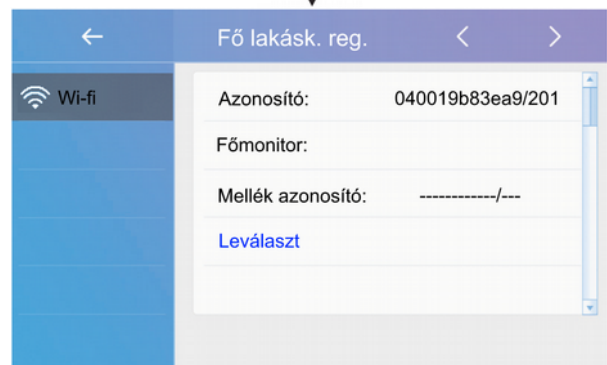
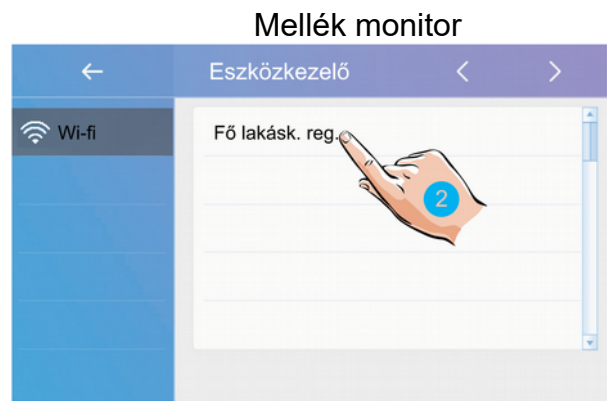
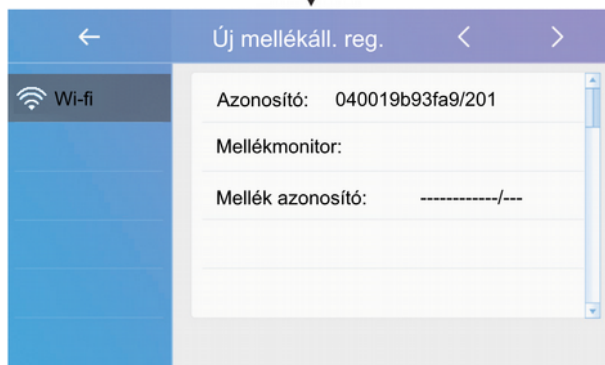
A Wi-Fi fő és mellékmonitorok között nincs szükség busz vezetékre, ehhez az szükséges hogy a csatlakoztatva legyenek egymáshoz a készülékek.

Figyelem: a VDX471-es lakáskészüléket nem lehet beállítani mellékmonitornak, az csak főmonitorként használható. Mellékmonitornak a VWS-471 vagy VWS439 lakáskészülékekre van szükség.

1. Érintse meg az 1-es kézzel jelölt ikont a **Wi-fi eszközt regisztrál** menü eléréséhez.



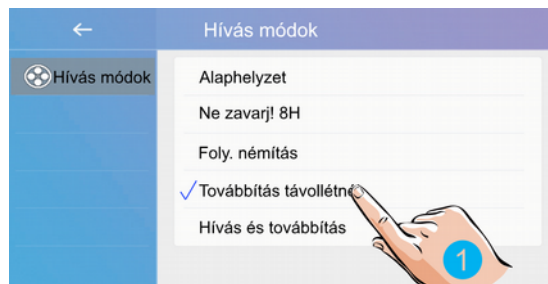
2. A megjelenő menüben válassza ki a Fő/mellékmonitor regisztrálás lehetőségét



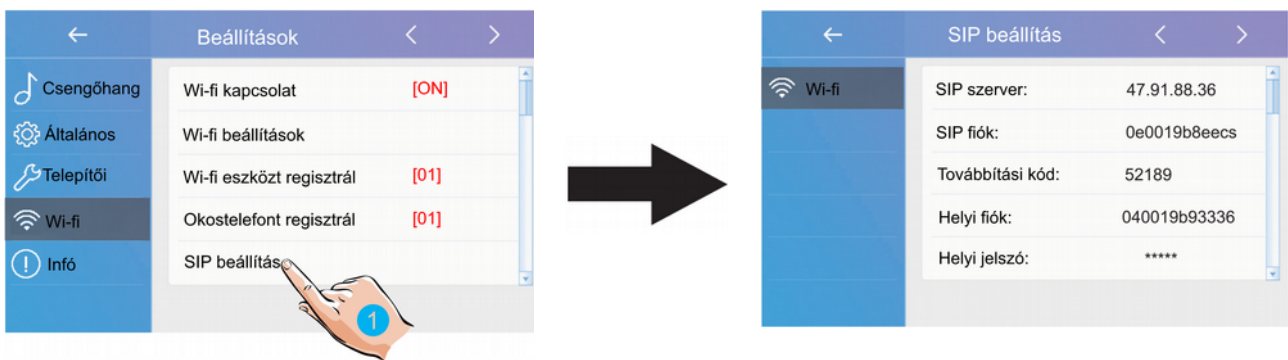
6.4.2. SIP beállítások

A Hívási módok menüben állítsa be a hívási módot:

1. A főmenüben válassza **Hívás módok** menüt.
2. A megjelenő listából válassza ki a **Továbbítás távollétnél** vagy **Hívás és továbbítás** lehetőséget.



A Wi-fi beállítások **SIP beállítások** menüjében megtalálható minden hívástovábbításhoz szükséges információ.



FELH.NÉV: SIP felhasználónév

JELSZÓ: SIP jelszó

SZERVER: a SIP kiszolgáló IP vagy URL címe

Kitekintés kód: Titkos kód ami kitekintéshez kell megadni (érdemes megváltoztatni)

Intercom kód: Titkos kód amit a lakáskészülék felhívásához kell megadni (érdemes megváltoztatni)

Home ID: a helyi fiók

Home jelszó: a helyi fiókhoz tartozó jelszó

SIP port: használt protokoll port

Kézi regisztráció: a SIP beállítások törlése és újbóli kézi megadása

Gyári érték: a SIP beállítások gyári értékekre való visszaállítása

6.5. Infó

1. Érintse meg az 1-es kézzel jelölt ikont az **Infó** menü eléréséhez.



Típus: a monitor típusa

SW verzió: a monitor szoftverének verziószáma

Sorozatszám: a monitor sorozatszám

Állomás ID: az állomás azonosítója

IP cím: a monitor IP címe

MAC cím: a monitor MAC címe

Alhálózati maszk: a hálózat és a csomópont azonosítója

Átjáró: alapértelmezett átjáró

Helyi cím: a monitor címe

Mellék cím: a monitor fő/mellék címe

Online: a csatlakoztatott mellékmonitorok száma

7. 2-Easy alkalmazás

1. Telefonja segítségével olvassa le az alább található QR kódok egyikét, függően attól hogy Android vagy IOS operációs rendszer fut a telefonján. Ha nem rendelkezik QR kó olvasóval akkor Play Áruházban vagy AppStore-ban írja be a keresőbe a „2-EASY” szót.

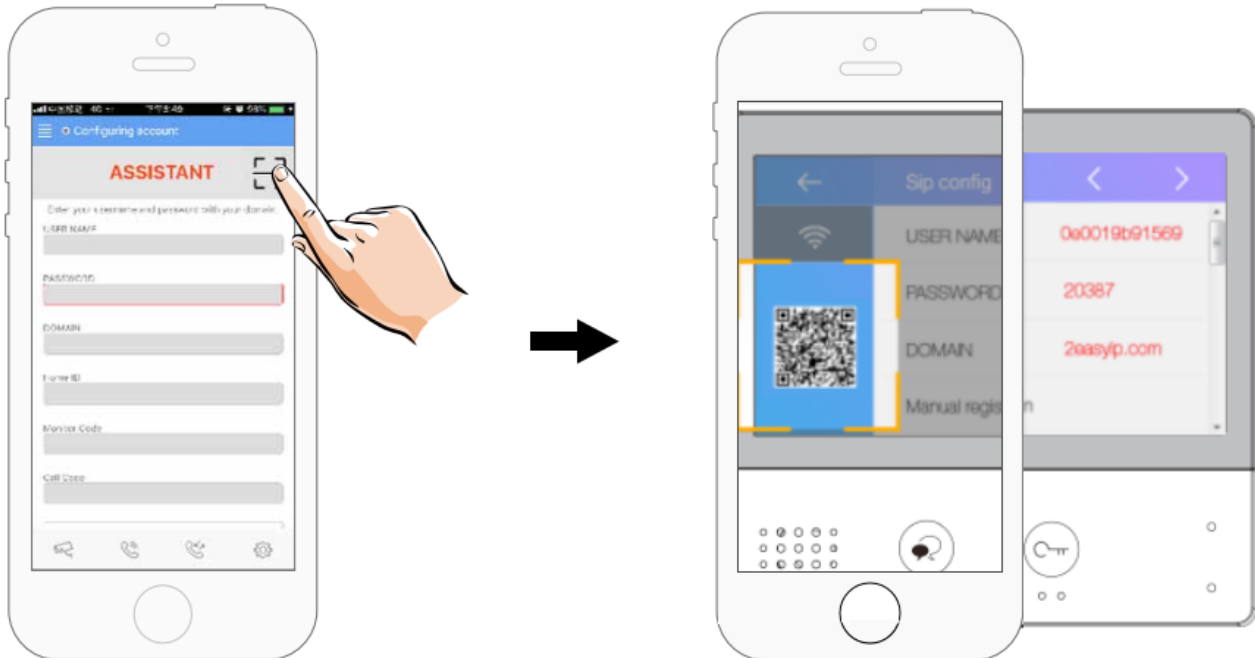
Android



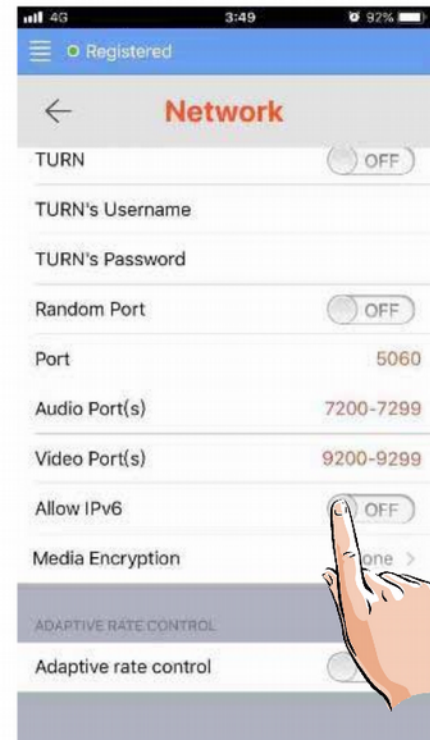
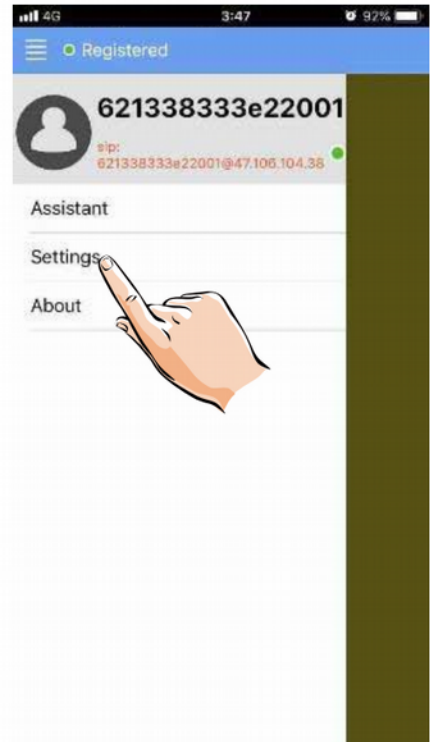
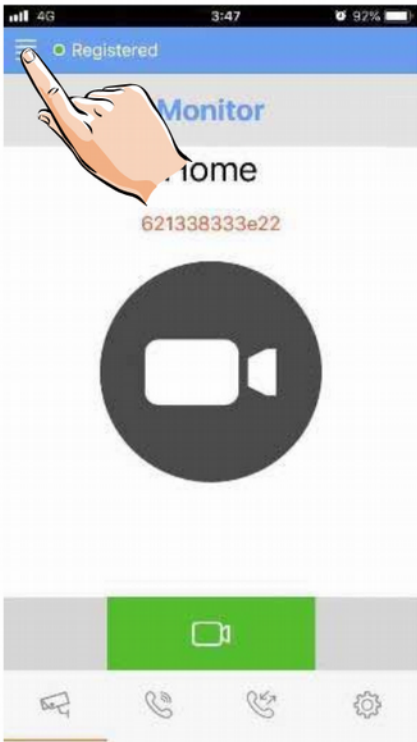
IOS



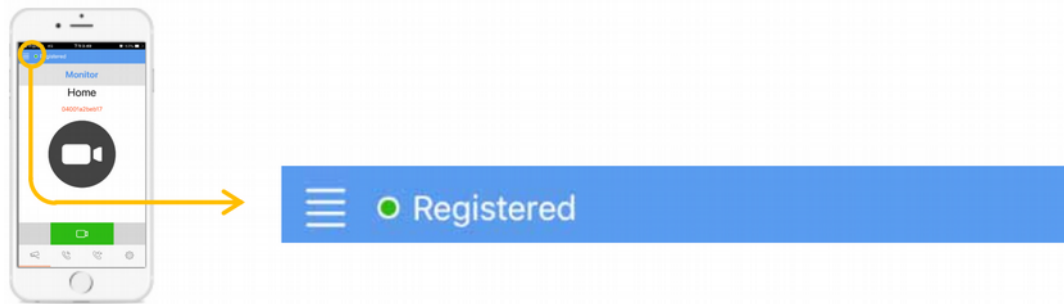
2. Az alkalmazás beépített QR kód olvasóval rendelkezik, ennek segítségével olvassa le a monitor „SIP beállítások” menüjében található QR kódot. Az applikáció automatikusan kitölti a szükséges mezőket, majd érintse meg a „Save” gombot.



3. Tiltsa le az „IPV6” protokollt az applikáció „Setting” menüjében.

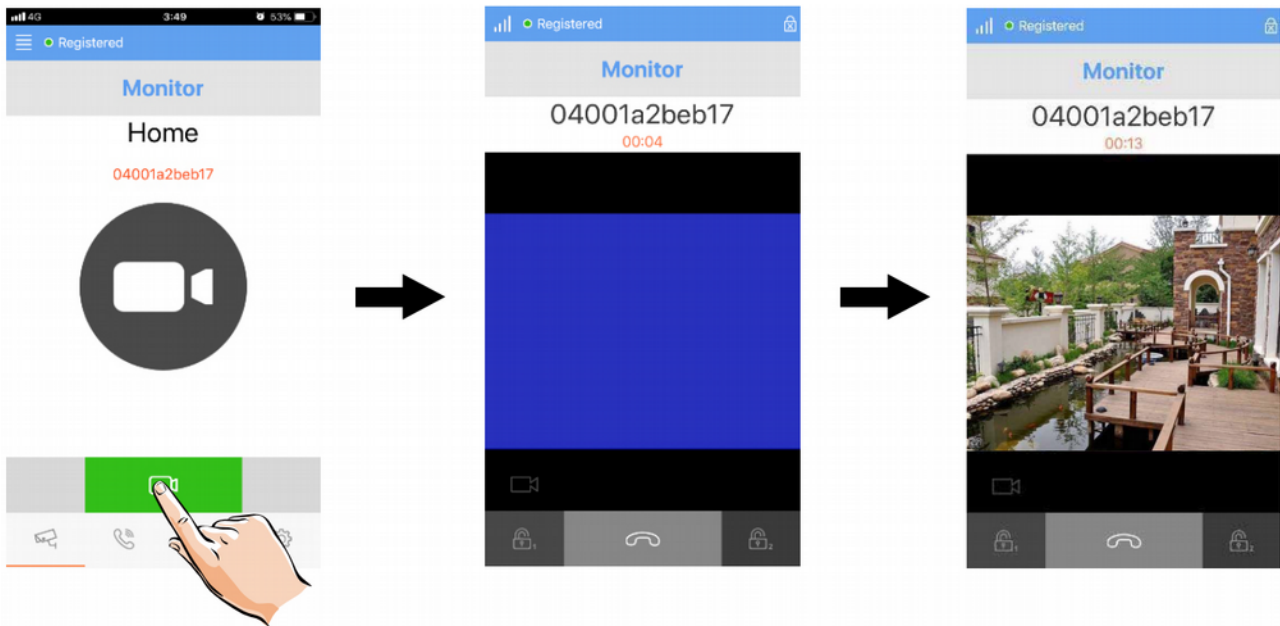


4. A SIP account hozzáadása után az állapotjelző sávban látható, hogy az alkalmazás csatlakozik-e a szerverhez. Ha zöld pontot lát és mellette megjelenik a „Registered” felirat akkor a telefon csatlakozott a szerverhez.




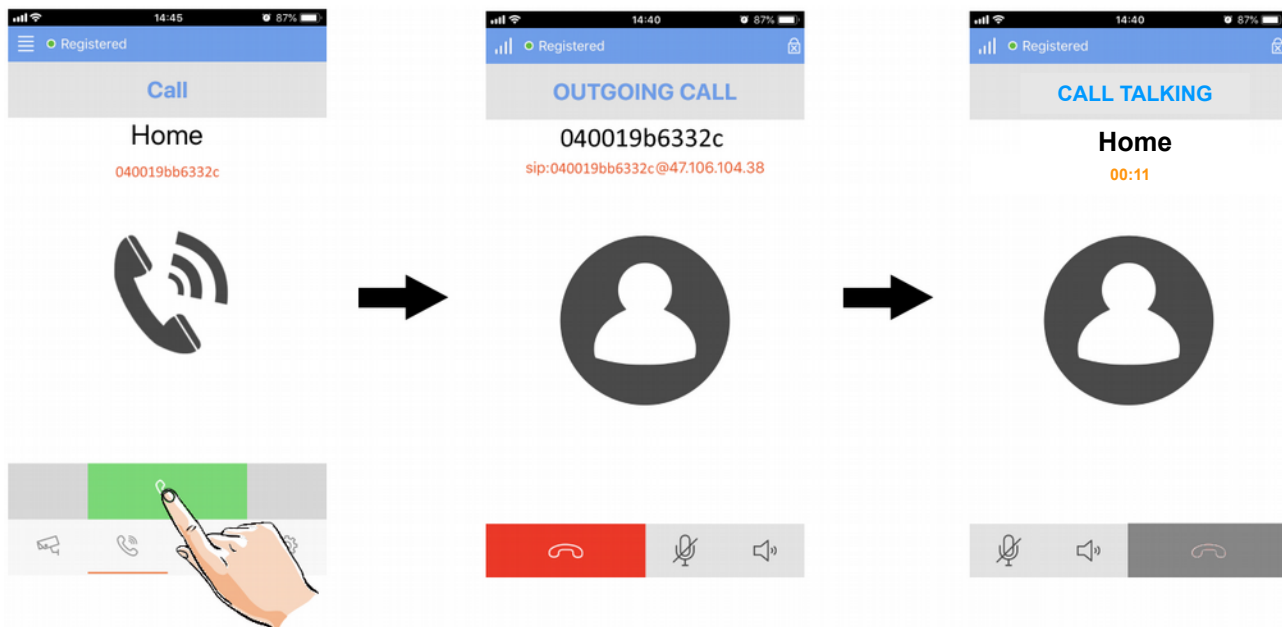
7.1. Kitekintés okostelefonról

A kitekintéshez az alkalmazás „Monitor” oldalán érintse meg a kamera piktoqramot zöld mezőben. A kamerakép megjelenése akár 12 másodpercet is igénybe vehet, ha kék képernyőt lát az azt jelenti hogy a háttérben a hitelesítési folyamat zajlik.

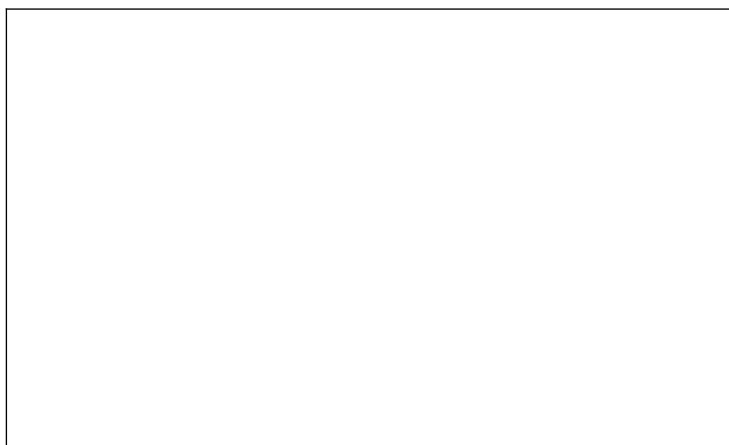


7.2. Interkom okostelefonról

Az interkom funkció használatához az alkalmazás „Call” oldalán érintse meg a telefon piktogramot zöld mezőben. A monitor ebben az esetben megkülönböztetett hangjelzéssel jelzi a hívást, a  érintőgombbal fogadható a hívás, ekkor létrejön a kétirányú hangkapcsolat a két eszköz között.



Az Ön márkakereskedője:



A dokumentáció az importáló szellemi tulajdona, ezért annak változtatása jogi következményeket vonhat maga után.

A fordításból, illetve a nyomdai kivitelezésből származó hibákért felelősséget nem vállalunk. A leírás és a termék változtatásának jogát a forgalmazó és a gyártó fenntartja.