

64CH Network Manager

Standard/Professional



Network Manager(SNM-64S/P) Quick Reference Guide

Thank you for purchasing a Samsung Network Management Software. Before attempting to connect or operate this product, please read these instructions carefully and save this manual for future use.

ENGLISH

- 8) Click the [Close] when installation is completed
- 9) When Network Manager is installed, its shortcut icon appears on the desktop display
 - ※ Once the installation is complete, reboot your PC.
- 10) Insert the USB dongle key into your PC and launch the program(SNM-64P).

2. Setup & Monitoring

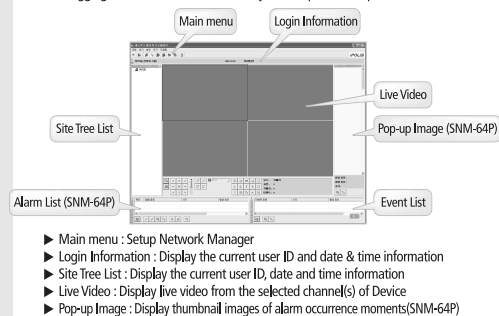
● Login

- 1) Running the software
 - ※ Insert the USB dongle key into your PC before launch the SNM-64P program
- 2) Enter the password

User Name : Administrator
 Password : 12345

● Main Screen Composition

After logging in, user has access to a variety of view panels and panes.



Network Manager Quick Reference Guide

Network Manager software may not run properly if the PC does not meet minimum requirements. Other programs should not run on the same PC where Network Manager is running.

● System Requirements

CPU	Core2Duo E4300 or higher		
Main Memory	2GB or higher	Video Memory	512MB or higher
Display Resolution	1024x768 or higher	Hard Disk Space	1GB or higher
OS	Windows 2000 / XP		
Others	DirectX 9.0 or higher		

- Supported Products : DVR : SVR-1650E/1640A/1640E/1630/950E
 Network Camera : SNC-550, SNP-3300/1000
 Network Video Server : SNS-400/100



Samsung Techwin cares for the environment at all product manufacturing stages to preserve the environment, and is taking a number of steps to provide customers with more environment-friendly products. The Eco mark represents Samsung Techwin's will to create environment-friendly products, and indicates that the product satisfies the EU RoHS Directive.

CONTENTS

1. Installation 3
 - ① USB dongle key driver installation
 - ② Network Manager software installation
2. Setup & Monitoring 5
 - Login
 - Main Screen Composition
 - Add device through 'Wizard' menu
 - Video Monitoring

- ▶ Event List : List event messages from Device
- ▶ Alarm List : List alarm messages from Device (SNM-64P)

● Add device through 'Wizard' menu

Administrator/user may add device, compose screen layout, and edit site tree in a process. Every task of each step can be done through the respective menus of Device Manager, Screen Layout Manager, and Site Manager.

- 1) Click the [Setup] menu and scroll down to the [Wizard]-[Device] option

Network Manager Professional
 File View Setup Wizard Device Manager Screen Layout
- 2) Click the [Search] button

Search Device
- 3) Then the [Device Search] window opens and displays the list of the entire devices on the LAN

Device Name	IP Address
192.168.1.10	192.168.1.10
192.168.1.11	192.168.1.11
192.168.1.12	192.168.1.12
192.168.1.13	192.168.1.13
192.168.1.14	192.168.1.14
192.168.1.15	192.168.1.15
192.168.1.16	192.168.1.16
192.168.1.17	192.168.1.17
192.168.1.18	192.168.1.18
192.168.1.19	192.168.1.19
192.168.1.20	192.168.1.20
- 4) Select a desired device in the list and click the [Add] button. Then the selected device's network information is displayed on the [Device Wizard] window automatically

Device Wizard
 Name: 192.168.1.10
 Model: SNC-550
 IP Address: 192.168.1.10
 Port: 80
- 5) Name the device and enter user ID and password to the selected device (The values in bold titles are mandatory to enter). Then click the [Next] button

Add Device
 Name: **Device Name**
 User ID: **User ID**
 Password: **Password**
- 6) Click the on the [combo] button to see the entire list of sites. (Initially, the program shows a site named as Site as default.) Then click the [Next] button

Add Site
 Name: **Site Name**
- 7) Check the unit to register the unit. Then click the [Finish] button

1. Installation

The entire installation process

- SNM-64S
 - Install Network Manager
 - Run Network Manager
- SNM-64P
 - Install USB dongle key driver
 - Install Network Manager
 - Attach USB dongle key to PC
 - Run Network Manager



Caution

- Detach USB dongle key from the PC if you attach the provided USB key to PC before installing the dongle key driver.

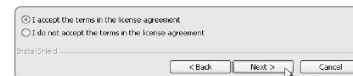


① USB dongle key driver installation (SNM-64P)

- 1) Select the [USB Dongle Key Driver] folder on the provided CD
- 2) Click on the execution file in the folder



- 3) Click the [Next] to continue in the initial window
- 4) Click the [I Accept] and [Next] button in turn

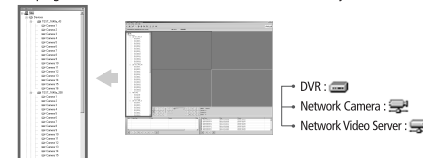


- 5) Click the [Complete] and [Next] buttons in turn
- 6) Click the [Install] button on the following screen

- 8) The registered unit appears in the site tree under the selected site

● Video Monitoring

Once site is configured, the result appears on the Site Tree pane to the left of the program. Each site shows all selected devices and screen layouts.



- 1) Connect all channels of a Device at once
 - ▶ Click on the Device icon () in the site tree.
 - ▶ Network Manager decides the screen-split mode according to the number of channels of the Device to display video from the channels at once.
 - ▶ The connected Device turns on a green light () in front of the icon. When the connection is closed, the light goes off.
- 2) Connect a channel at a time
 - ▶ Click on each channel icon () under Device icon in the site tree.
 - ▶ Network Manager connects the video channel and displays video from the channel.
 - ▶ The connected channel turns on a green light () in front of the icon. When the connection is closed, the light goes off.
 - ▶ The default screen-split mode is quad-split, and user may change the mode as desired among options of 1, 4, 6, 8, 9, 16, 25, 36, 49, and 64.

※ Click on the Full Screen icon ()



- 7) Click the [No] button in the [Sentinel Protection Server] installation notice



- 8) Click the [Finish] button on the last screen

② Network Manager software installation

- 1) Select the [Network Manager PRO(STD) Software Installer] folder on the CD
- 2) Click the on the provided [Network Manager PRO(STD) Setup.exe] file



- 3) Click the [I Agree] button
- 4) Enter the Serial number and license key and click the [Next] button



- 5) Click the [Install] button. The Default directory is 'C:\Program Files\Samsung Techwin\Network Manager PRO(STD)'. To install the software in a different directory, click the [Browse] button and choose a different directory.

- 6) The Windows License Agreement window is displayed during installation. Check the checkbox and click the [Next] button.



- 7) After clicking the [Finish] button, click the [Finish] button again to proceed with installation.



- 3) Control PTZ

Click on a PTZ camera in the screen. User may control PTZ through the PTZ buttons under the Live Video panel



- ▶ Pan/Tilt of selected channel
- ▶ Zoom in/out of selected channel
- ▶ Adjust focus of selected channel
- ▶ Move to preset locations
- ▶ Control PTZ camera moving speed

※ Please refer to [Network Manager Software User's Guide] for more information.

SALES NETWORK

SAMSUNG TECHWIN CO., LTD.
 333-1, Sangdaewon 1-dong, Jungwon-gu, Seongnam-si, Gyeonggi-do 462-807, Korea
 TEL : +82-31-730-8931-3 FAX : +82-31-730-8950

SAMSUNG OPTO-ELECTRONICS UK LTD.
 Samsung House, 1000 Hillwood Drive, Hillwood Business Park Chertsey, Surrey KT16 0PS
 TEL : +44-1882-45-5308 FAX : +44-1882-45-5325

www.samsungcctv.com
 www.samsungoptics.com

64CH Network Manager Standard/Professional



Network Manager(SNM-64S/P) 간편 사용설명서

삼성 Network Management Software를 구입하여 주셔서 감사합니다. 제품 연결 및 작동 등 올바른 사용을 위해서 이 설명서를 주의 깊게 읽어 주시기 바랍니다. 또한, 향후 사용을 위해서 매뉴얼을 보관하여 주십시오.

한국어

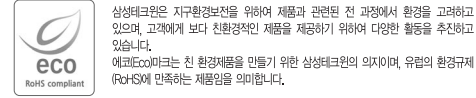
Network Manager 간편설명서 (SNM-64S/P)

네트워크 매니저 프로그램은 PC가 최소 사양 이하일 경우, 정상적으로 동작하지 않을 수 있습니다. 또한, 네트워크 매니저 프로그램이 설치된 PC에 다른 프로그램을 동시에 실행하지 않는 것이 좋습니다.

● 권장사양

CPU	코어2듀오 E4300 이상	비디오 메모리	512MB
메인 메모리	2GB 이상	하드디스크	1GB 이상
디스플레이 해상도	1024x768 이상		
운영체제	Windows 2000 / XP		
기타	DirectX 9.0 이상		

- 사용가능한 제품 : DVR : SVR-1650E/1640A/1640E/1630/950E
 네트워크 카메라 : SNC-550, SNP-3300/1000
 네트워크 비디오 서버 : SNS-400/100



CONTENTS

1. 설치	3
① USB dongle key 드라이버 설치	
② Network Manager 프로그램 설치	
2. 설정 및 모니터링	5
● 로그인	
● 메인 화면 구성	
● 마법사 메뉴에서 장비 등록하기	
● 영상 모니터링	

- 설치가 끝나면 [완료] 버튼 클릭
- 설치 완료 후 비밀번호에 단축아이콘 생성됨
* 설치 완료 후 PC 재부팅 하시기 바랍니다.
- USB dongle key 를 PC에 꽂고 프로그램 실행(SNM-64P)

2. 설정 및 모니터링

● 로그인

1) 프로그램 실행
* SNM-64P 사용자는 프로그램 실행 전 USB dongle key 를 PC에 꽂아야 합니다.

2) 암호 입력
사용자 이름 : 관리자
암호 : 12345

● 메인 화면 구성
로그인 사용자는 여러 형태의 창들을 볼 수 있습니다.

- 메뉴 : 프로그램 설정
- 로그인 정보 표시 : 로그인 사용자, 날짜 및 시간 정보 표시
- 사이트 트리 리스트 : 장비 및 카메라 표시
- 라이브 영상 : 선택된 장비 및 카메라로부터 라이브 영상을 전송 받아 표시
- 팝업 이미지(SNM-64P)
- 사이트 트리
- 라이브 영상
- 팝업 이미지(SNM-64P)
- 이벤트 리스트
- 알람 리스트(SNM-64P)

- 이벤트 리스트 : 장비로부터 이벤트 신호를 전송 받아 표시
- 알람 리스트 : 장비로부터 알람신호 전송받아 표시(SNM-64P)

● 마법사 메뉴에서 장비 등록하기
마법사 메뉴를 이용하여 장비등록, 화면 레이아웃 등록과 사이트 등록이 한번에 가능합니다. 각 단계의 등록 작업을 다음 순서에 따라서 진행하면 장비메니저, 화면 레이아웃 매니저, 사이트 매니저에서 등록하는 것처럼 처리됩니다.

- [설정] 메뉴 중 [마법사] - [장비] 선택
- [검색] 버튼 클릭
- 장비검색 창이 뜨고, 네트워크상에 확인되는 장비가 리스트에 표시됨
- 장비리스트에서 원하는 장비를 선택하고 [추가] 버튼 클릭
장비마법사 설정 창에 선택한 장비의 정보가 자동으로 입력/표시됨
- 장비 이름을 입력하고 사용자 이름, 암호 입력
(같은 글씨체 항목은 필수 입력사항)
[다음] 버튼 클릭
- [완료] 버튼 클릭 후 사이트 선택
(장비를 최초로 등록하는 경우에는 디폴트로 등록되어 있는 하나의 사이트만 사이트 선택 항목에 표시됨)
[다음] 버튼 클릭
- 등록한 장비를 찾아 체크, [마침] 버튼 클릭

1. 설치

설치 절차는 다음과 같습니다.

- SNM-64S
 - Network Manager 설치
 - Network Manager 실행
- SNM-64P
 - USB dongle key 드라이버 설치
 - Network Manager 설치
 - PC에 USB dongle key 장착
 - Network Manager 실행

주의

- USB dongle Key 드라이버 설치 시 제공된 USB 키는 PC와 분리되어 있어야 합니다.

① USB dongle key 드라이버 설치(SNM-64P)

- 제공된 CD에서 [USB Dongle Key Driver] 폴더 선택
- 폴더에서 다음 USB Dongle Key 드라이버 설치 실행파일 클릭

③ 최초 창에서 [Next] 버튼 클릭

④ [I Accept] 선택 후 [Next] 버튼 클릭

⑤ [Complete] 선택 후 [Next] 버튼 클릭

⑥ 다음 창에서 [Install] 버튼 클릭

7) [Sentinel Protection Server] 설치 창에서 [No] 버튼 클릭

8) 마지막 창에서 [Finish] 버튼 클릭

② Network Manager 프로그램 설치

- 제공된 CD에서 [Network Manager PRO(STD) Software Installer] 폴더 선택
- 폴더에서 네트워크 매니저 설치 실행파일 클릭 후 설치를 원하는 언어 선택

3) [동의함] 버튼 클릭

4) 시리얼 번호와 라이선스 키 입력 -> [다음] 버튼 클릭

5) [설치] 버튼 클릭
* 기본저장폴더 C:/Program Files/Samsung Techwin/Network Manager Pro/STD/ 다른폴더에 설치를 원할 때 [찾아보기] 버튼 클릭 후 원하는 폴더 선택

6) 설치 도중에 윈도우즈 라이선스 동의 창이 뜸
체크박스에 체크 후 [다음] 버튼 클릭

7) [마침] 버튼 클릭 후 재부팅을 묻는 창이 뜸
재부팅 여부를 상관없이 [마침] 버튼 클릭

- 등록한 장비는 사이트 트리 리스트 패널의 해당 사이트 하위 목록에 표시됨
- 영상 모니터링
- 사이트에 장비가 등록되면, 그 결과가 프로그램의 왼쪽 사이트 트리 리스트 패널에 표시됩니다. 각 사이트에는 등록된 모든 장비명과 화면 레이아웃이 표시 됩니다.

1) 장비에 연결하여 모든 카메라 영상 한번에 보기

- 사이트 트리 리스트에서 장비 아이콘 클릭
- 장비의 카메라 숫자에 따라 자동으로 화면 레이아웃이 구성되고 모든 카메라 들을 연결하여 한번에 영상이 표시됨
- 장비가 연결되어 있을 때는 장비 아이콘 앞에 녹색 아이콘 (●) 이 표시되고, 연결이 끊어지면 녹색 아이콘이 사라짐

2) 카메라에 연결하여 영상 보기

- 사이트 트리 리스트에서 [카메라] 아이콘 클릭
- 해당 영상 채널이 연결되고, 화면에 영상이 표시됨
- 카메라 연결시 카메라 아이콘 앞에 녹색 아이콘 (●) 표시, 연결이 끊어지면 녹색 아이콘이 사라짐
- 기본 화면분할 4채널 모드이고, 사용자는 1, 4, 6, 8, 9, 16, 25, 36, 49, 64 채널 모드 중에서 선택

*전체보기 아이콘 클릭 (☰)

3) 카메라의 PTZ 제어하기

PTZ 제어를 할 카메라의 라이브 영상을 클릭
라이브 영상 패널의 아래쪽에 있는 PTZ 제어 아이콘을 통하여 카메라의 PTZ 제어

- Pan & Tilt : 선택된 채널의 팸틸 조절
- Zoom : 선택된 채널의 확대/축소
- Focus : 선택된 채널의 초점 조절
- Preset : 설정된 Preset 위치로 이동
- PTZ 이동 속도 제어

* 자세한 내용은 'Network Manager 사용설명서'를 참고하십시오.

삼성테크윈주식회사
 이미지 정합 영상정보사업팀
 경기도 성남시 중원구 상대원 1동 333-1
 462-807
 TEL: 031-730-7911~4 FAX:031-730-7920
 A/S TEL: 1588-5772
 www.samsungcctv.co.kr
 www.samsungipolis.co.kr