

**AV TECH
AVC780W**

**INTELLIGENS DUPLEX
4 CSATORNÁS MPEG-2DVR**

FIGYELMEZTETÉS

Az összes biztonsági és működtetési utasítást el kell olvasni a műveletek megkezdése előtt. A helytelen műveletek maradandó károsodást okozhatnak.



FIGYELMEZTETÉS
ÁRAMÜTÉS VESZÉLY
NE NYISSA KI

Figyelmeztetés: AZ ÁRAMÜTÉS KOCKÁZATÁNAK CSÖKKENTÉSE ÉRDEKÉBEN NE VEGYE LE A FEDELET. NEM TARTALMAZ FELHASZNÁLÓ ÁLTAL JAVÍTHATÓ ALKATRÉSZEKET. FORDULJON HIVATALOS SZERVIZHEZ.

- Használja a készüléthez tartozó adaptert. (Más adapter nem használható ehhez a berendezéshez.)
- Kezelje óvatosan a berendezést.
- Ne tegye ki a készüléket közvetlen napfénynek.
- Ne használja a készüléket nedves helyen vagy vízhez közel.
- Ne öntsön folyadékot a készülékbe.
- Mielőtt kihúzza a készüléket a konnektorból, kapcsolja ki.
- Ne kapcsolja ki/be a készüléket rövid időn belül (3 másodperc).
- Ne próbálja önállóan megjavítani a készüléket.
- A beszerelést szakembernek kell elvégeznie.



A háromszögben elhelyezett villámjelzés figyelmezteti a felhasználót „magas feszültség” jelenlétére, mely áramütést okozhat.



A háromszögben lévő felkiáltójellel jelölt szövegrész fontos műveletet, karbantartási feladatokat jelez.

Tartalomjegyzék

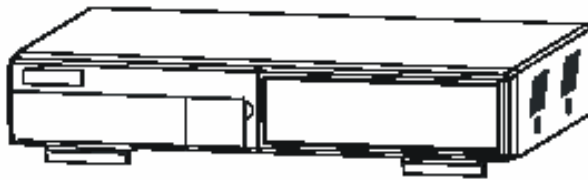
FIGYELMEZTETÉS	2
Mit vásárolt?	4
FUNKCIÓK	4
A CSOMAG TARTALMA	4
Bekapcsolás előtt	5
TELEPÍTÉSI PÉLDA	5
ELÜLSŐ PANEL	6
HÁTSÓ PANEL	7
Alapvető működtetések	8
ELINDÍTÁS	8
MŰKÖDTETÉS	9
FELVÉTEL	9
VISSZAJÁTSZÁS	9
Részletes menübeállítás	11
FŐMENÜ	11
MENÜ OPCIÓK	12
FELVÉTEL	12
IDŐZÍTŐ BEÁLLÍTÁSA	13
KAMERABEÁLLÍTÁS	14
ÉRZÉKELÉS BEÁLLÍTÁSA	15
MEGJELENÍTÉS BEÁLLÍTÁSA	17
FELHASZNÁLÓI BEÁLLÍTÁSOK	19
RENDSZERBEÁLLÍTÁSOK	20
ESEMÉNYBEÁLLÍTÁSOK	23
HÁLÓZAT	24
PTZ	24
Hálózati beállítások útmutatója	25
HARDVER-CSATLAKOZTATÁS A SZERVER OLDALON	25
STATIKUS IP CÍM BEÁLLÍTÁS	26
DINAMIKUS IP BEÁLLÍTÁS	29
A SZOFTVER HASZNÁLATA A KLIENS OLDALON	39
VISSZAJÁTSZÁS	41
HALADÓ BEÁLLÍTÁSOK	42
A VIDEO WEB SERVER CSATLAKOZTATÁSA AZ INTERNET EXPLORER BÖNGÉSZŐN KERESZTÜL	45
Haladó működtetés	47
MŰKÖDTETÉSI OPCIÓK	47
BILLENTYŰZÁR	51
RS-232 PROTOKOLL	52
MŰSZAKI ADATOK	53
A HDD installálása	54
Felvételi sebesség	55
PIN-kiosztás	56

Mit vásárolt?

FUNKCIÓK

- ◆ Távvezérlés interneten keresztül
- ◆ A Video web server csatlakoztatható az IE browserrel
- ◆ Automatikus üzenetküldés e-mailben vagy FTP ha riasztás érkezik
- ◆ MPEG-2 tömörítési formátum
- ◆ USB kulcs (Pen Drive) csatlakoztatási lehetőség, a felvételek kimentésére
- ◆ Belső szoftver frissítési lehetőség, USB kulcs (Pen Drive) segítségével
- ◆ Igen jó felbontás: 720x480 pixel <NTSC>, 720x576 pixel <PAL>
- ◆ Duplex funkció (felvétel és visszajátszás egyidőben)
- ◆ PIP (kép a képen) funkció élőben
- ◆ Pontos mozgásérzékelési funkció
- ◆ Riasztási bemenet és kimenet funkció
- ◆ Lineáris zoom (2x)
- ◆ Felvétel: 30 frame/sec (NTSC); 25 frame/sec (PAL)
- ◆ 1 cserélhető HDD-t támogat, IDE TYPE
- ◆ Gyors keresés eseménylista alapján
- ◆ Biztonsági jelszó védelem

A CSOMAG TARTALMA



DVR (HDD keretel)



Felhasználói kézikönyv'



2 Kulcs



Kiegészítő csomag



Kiegészítő csomag



Adapter és kábel



CD-ROM

Figyelem:

1. Ellenőrizze a csomag tartalmát, hogy a fent látható tartozékok mindegyike megvan-e.
2. Az adapter DC19V, 2A-es. Ha esetleg elromlik, ugyanilyen paraméterekkel rendelkezővel helyettesítse!

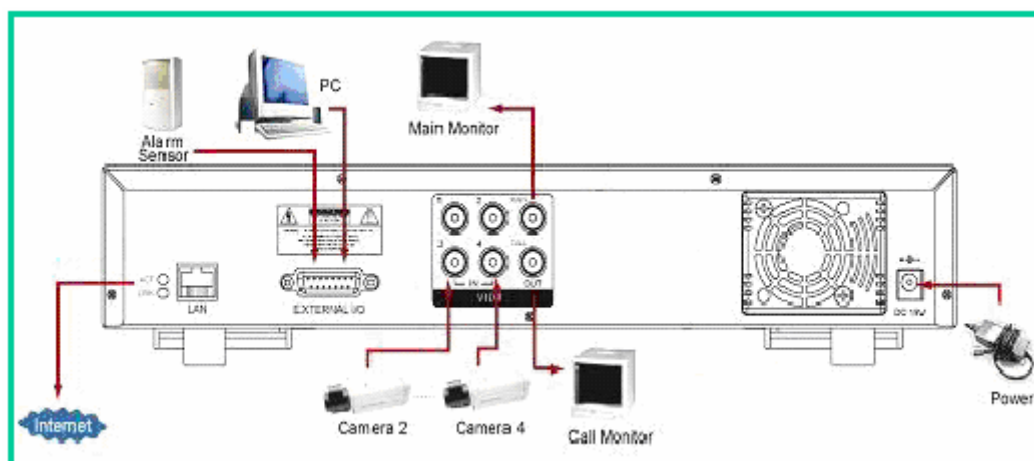
Bekapcsolás előtt

TELEPÍTÉSI PÉLDA

1. A lenti példa a DVR csatlakoztatását mutatja egy meglévő megfigyelő rendszerhez.
2. Helyezze be a HDD-t (A kompatibilis HDD modelleket a következő táblázatban láthatja).

Megjegyzés:

1. A HDD-t installálni kell mielőtt bekapcsolja a DVR-t. Ha a HDD-t nem installálja, a DVR egy 4 csatornás multiplexerként üzemel.
2. A felhasználónak Master módba kell állítani a HDD-t.



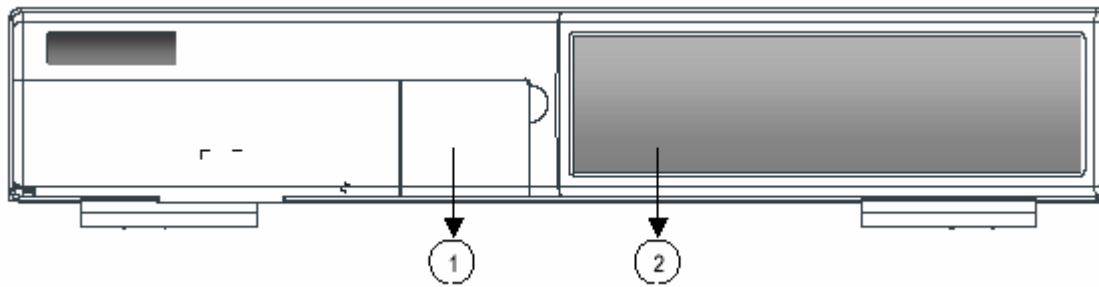
KOMPATIBILIS MEREVLEMEZ TÍPUSOK

Gyártó	Típus	Kapacitás	Sebesség
HITACHI	Deskstar 180GXP (120 GB)	120 GB	7200 rpm
HITACHI	Deskstar 7K250. HDS722516VLAT20	160 GB	7200 rpm
HITACHI	Deskstar 7K250. HDS722525VLAT80	250 GB	7200 rpm
HITACHI	Deskstar 7K400. HDS724040KLAT80	400 GB	7200 rpm
IBM	Deskstar 120GXP (80GB)	80 GB	7200 rpm
IBM	Deskstar 120GXP (120GB)	120 GB	7200 rpm
Seagate	Barracuda ATA IV, ST380021A	80 GB	7200 rpm
Seagate	Barracuda ATA V, ST3120023A	120 GB	7200 rpm
Seagate	Barracuda 7200.7 Plus, ST3160023A	160 GB	7200 rpm
Western Digital	Caviar WD1200BB-00CAA1	120 GB	7200 rpm
Western Digital	Caviar WD2000BB-00DWA0	200 GB	7200 rpm
Western Digital	CaviarSE WD2500JB	250 GB	7200 rpm

Megjegyzés: Folyamatos rögzítés esetén ajánljuk, hogy két HDD-t használjon a HDD megbízhatósága érdekében.

MASCO Biztonságtechnikai és Nyílászáró Automatizálási Kereskedelmi Kft.
1045 Budapest, Madridi út 2.

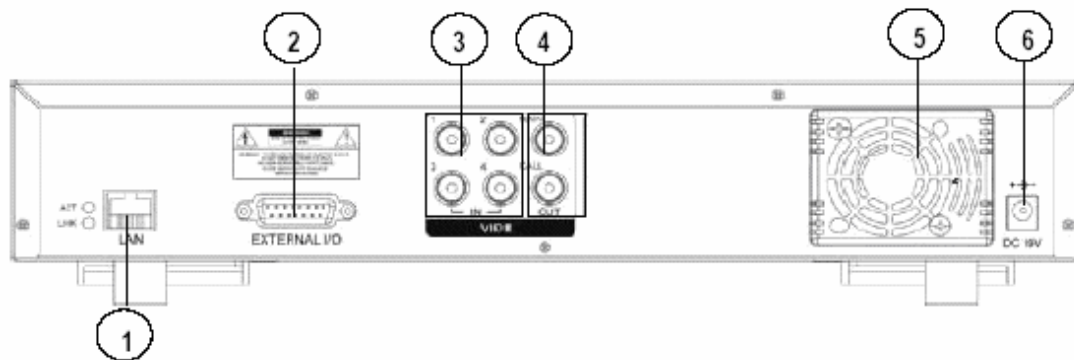
Tel: (06 1) 3904170, Fax: (06 1) 3904173, E-mail: masco@masco.hu, www.masco.hu

ELÜLSŐ PANEL

1. CSERÉLHETŐ HDD KERET	Nézze meg a #2-es függelékét.
2. VEZÉRLŐ	
LED-EK	A LED-ek a következő körülmények között világítanak: <ul style="list-style-type: none"> ◆ HDD: a HDD olvas vagy rögzít ◆ HDD Full: a HDD megtelt ◆ ALARM: az ALARM LED kikpcsolásához nézze meg a 12. oldalt, és állítsa az ALARM módot OFF állásba ◆ TIMER: ha az időzítő engedélyezve van ◆ PLAY: lejátszási mód ◆ REC: felvételi mód
MENU	Nyomja meg a MENU gombot a főmenübe való belépéshez.
ENTER	Nyomja meg az ENTER gombot a megerősítéshez.
SEARCH	Nyomja meg a SEARCH gombot a rögzített kép kereséséhez.
ZOOM	Nyomja meg a ZOOM gombot a kép felnagyításához.
PIP	PIP: nyomja meg a PIP gombot a kép a képen kijelzéshez. +: Nyomja meg a „+” gombot, amivel a menü beállításait tudja megváltoztatni.
⊕ 4 CSATORNÁS OSZTOTT KÉP	Nyomja meg a ⊕ gombot a 4 csatornás kijelzéshez, és nyomja meg kétszer a POP (kép a képen) módhoz.
SLOW	A lejátszási mód lelassítása.
POWER	Nyomja meg a POWER gombot a DVR ki-és bekapcsolásához.
FF/▶	<ul style="list-style-type: none"> ◆ FF: gyorsan előre játszik le (nyomja meg ismét az FF gombot a sebesség 1, 2, 4, 8, 16, 32x-es beállításához). ◆ ▶: Beállítási módban jobbra gombként működik.
REW/◀	<ul style="list-style-type: none"> ◆ REW: gyorsan visszafelé játszik (nyomja meg ismét a REW gombot a sebesség 1, 2, 4, 8, 16, 32x-es beállításához). ◆ ◀: Beállítási módban balra gombként működik.
STOP/▼	<ul style="list-style-type: none"> ◆ STOP: DVR felvétel alatt / visszajátszási módban leállítja a műveletet. ◆ ▼: Beállítási módban lefelé gombként működik.
PAUSE/▲	<ul style="list-style-type: none"> ◆ PAUSE: DVR visszajátszási módban szünetelteti a műveletet. ◆ ▲: Beállítási módban felfelé gombként működik.
PLAY	Nyomja meg a PLAY gombot a felvétel visszajátszásához.
REC	Nyomja meg a REC gombot a felvétel elindításához.
KAMERA VÁLASZTÓ (1-4)	Nyomja meg valamelyik kameraválasztó gombot a kamera kiválasztásához.

ENTER+SEARCH	Ha egyszerre lenyomja ezt a két gombot, az USB mentés menübe lép be.
ENTER+ZOOM	Ha egyszerre lenyomja ezt a két gombot, a PTZ működtetési módba lép be.
MENU+ENTER	Ha egyszerre lenyomja ezt a két gombot, a billentyűzet LEZÁRÁSÁT/FELOLDÁSÁT tudja elérni.
REC+STOP	Ha egyszerre lenyomja ezt a két gombot a RETR funkciót tudja aktiválni.
REC+PLAY	Ha egyszerre lenyomja ezt a két gombot a RETR funkciót tudja inaktiválni.

HÁTSÓ PANEL



1. LAN
Csatlakoztassa a DVR-t a LAN kábellel.
2. EXTERNAL I/O
 - ◆ Egy külső eszközzel vagy vezérlőrendszerrel lehet távirányítani, Video Web Serverről vagy PC-ről.
 - ◆ Riasztási bemenet, külső I/O bővítés.
3. VIDEO INPUT 1–4 (VIDEOBEMENETEK 1–4)
Csatlakoztassa a kép forrására, pl. a kamerára.
4. MAIN, CALL MONITOR (FŐ ÉS CALL MONITOR)
Csatlakoztassa a fő monitort.
Csatlakoztassa a CALL monitort.
Ha riasztás érkezik, a riasztási léptetés megváltozik.
5. FAN
Szellőzésre, ne takarja el a nyílást.
6. POWER
Használja a mellékelt tápkábelt.

Figyelem:

1. Az adapter csak ehhez a készülékhez használható. Ne használja más műszaki berendezéshez, mert károsíthatja azt.
2. Az adapter DC 19 V, 2 A-es. Ha meghibásodik, csak ugyanilyen paraméterekkel rendelkezőt szerezzen be helyette.

Alapvető működtetések

ELINDÍTÁS

Mielőtt a DVR-t használja, installálja a HDD-t; ellenkező esetben 4 csatornás multiplexerként fog működni (nézze meg az A és B függelékét, ami tartalmazza a HDD installálását és eltávolítását).



1. Csatlakoztassa az AC tápkábelt a konnektorba. A piros LED felgyullad, és a DVR standby módba lép.
2. Nyomja meg a POWER gombot. A POWER LED pirosról narancssárga színűre vált, és a többi LED is felkapcsolódik. 5-15 másodperc alatt a rendszer bebootol, közben a „HDD Detecting” (HDD keresése) üzenet jelenik meg a kijelzőn. Miután csatlakozott, a POWER LED zöldre vált és az ALARM LED felkapcsol.
3. Mielőtt a DVR-t használja, állítsa be a rendszert – lásd a „SYSTEM” (Rendszer) fejezetet.

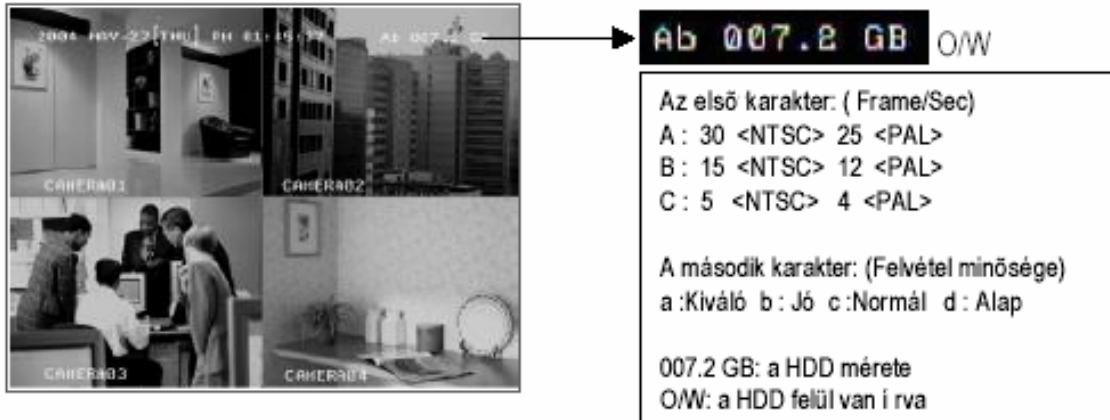
MEGJEGYZÉS:

1. Ha a HDD nincs, vagy nem megfelelően van installálva, a „NO HDD” (Nincs HDD), „HDD KEY UNLOCK” (Oldja ki a HDD kulcsot), „UNKNOWN FILE SYSTEM! PLEASE FORMAT IT!” (Ismeretlen file rendszer! Kérem formázza meg!) üzenetek jelennek meg a kijelzőn 3 másodpercre, majd a készülék visszalép 4 csatornás multiplexeres kijelzési módba.
*** „UNKNOWN FILE SYSTEM!”: a HDD formátumát nem fogadja el a DVR rendszer.
A rendszer csak az EXT3 formátumot fogadja el. A felhasználó a SYSTEM menü HDD FORMAT pontjánál tudja a HDD-t megformázni.
2. A rendszer elindításához kapcsolja ki a készüléket és húzza ki az AC tápkábelt, miközben visszaadja a tápellátást, tartsa lenyomva az „FF” gombot (NTSC rendszerben), illetve a „REW” gombot (PAL rendszerben). Ezután a DVR automatikusan elindul. (Figyelmeztetés: kérjük ellenőrizze hogy a készülék tápellátása ki van kapcsolva, mielőtt kihúzza a tápkábelt!)

MŰKÖDTETÉS

FELVÉTEL

A DVR 2 féle felvételi módban tud rögzíteni (Időzített és manuális). Ha a felvételi státusz alatt a tápellátás kikapcsol, a rögzített képeket eltárolja a HDD-n. Miután a tápellátás visszaáll, a DVR folytatja a felvételt az eredeti rögzítési feltételek szerint.




Megjegyzés: O/W felvételi módban, az előzőleg rögzített felvételek felülírásra kerülnek.

1. IDŐZÍTETT FELVÉTEL

A felvétel egy előírt jegyzék alapján történik. Ezt a  és  szimbólumok jelzik.

2. MANUÁLIS FELVÉTEL

A felvétel manuálisan, a REC gomb megnyomásával indul. A  szimbólumot jelzi. Ha a rendszert lekapcsolja, a készülék automatikusan újakezdi a felvételt.

VISSZAJÁTSZÁS

Nyomja meg a „PLAY” gombot az utolsó kép visszajátszásához.

A képernyőn megjelenik annak a csatornának az utolsó felvétele, ami épp a kijelzőn van. Ha az összes csatorna meg van jelenítve, a felhasználó nyomja meg a „PLAY” gombot, a menü (PLAY MODE) megjelenik, ahol kiválaszthatja a csatornát.



Amikor megváltoztatja a csatornát, az elülső panelen is megnyomhatja az 1-4 gombokat vagy beléphet a „PLAY MODE” menübe a megjelenítéshez.



Nyomja meg az „ENTER” gombot a kép teljes képernyős megjelenítéséhez.

1. GYORS LEJÁTSZÁS (F.F.) ÉS GYORS VISSZAJÁTSZÁS (F.R.)

Lehetősége van a DVR lejátszási és visszajátszási sebességének növelésére az „FF” gomb megnyomásával.

Lejátszási módban a „▶” gomb egyszeri megnyomásával a lejátszás sebesség 3x-ára, kétszeri megnyomásával a sebesség a 45x-ére, stb. nő. A maximálisan elérhető sebesség 600x-os.

A „◀” gomb egyszeri megnyomására a visszajátszás sebessége kétszeresére nő, kétszeri megnyomására a négyszeresére stb. A maximálisan elérhető sebesség 32-szeres.

2. LASSÚ LEJÁTSZÁS (S.F.)

Lehetősége van a DVR lejátszási és visszajátszási sebességének csökkentésére a „SLOW” gomb megnyomásával. Lejátszási módban nyomja meg a „SLOW” gombot a slow módba való belépéshez.

A „SLOW” gomb egyszeri megnyomásával a lejátszási sebesség 1/4-ére csökken, ezután a „▶” gomb megnyomásával az 1/8-ára, stb. A legkisebb sebesség 1/32x-es.

3. PAUSE

A képernyőn lévő kép megállítására.

4. STOP

Ha bármely helyzetben megnyomja a „STOP” gombot, akkor a DVR leállítja a kép visszajátszását.

5. KÉP LÉPTETÉSE

Lehetővé teszi, hogy a felvételt képenként nézze meg; egyszerre csak egy kép látható.

PLAY módban nyomja meg a „PAUSE” gomb megnyomása megállítja a képet.

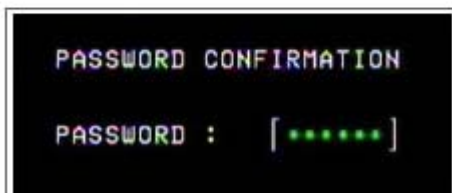
Nyomja meg a „▶” gombot a következő képre való lépéshez.

Nyomja meg a „◀” gombot az előző képre való lépéshez.

MEGJEGYZÉS: felülírási és duplex módban, ha a playback mód valamilyen okból megáll, nyomja meg a „STOP” gombot, majd a „PLAY” gombot a lejátszás újraindításához.

Részletes menübeállítás

FŐMENÜ



Nyomja meg a „MENU” gombot a főmenübe való belépéshez. Az alapértelmezett jelszó: 000000.

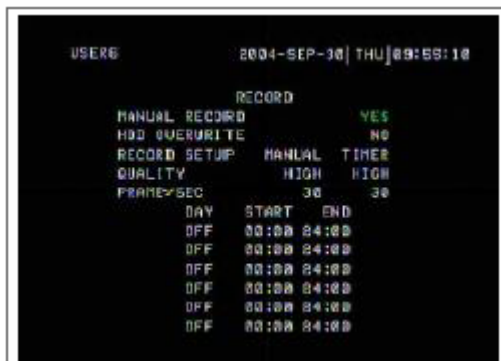
9 hozzáférhető opció van a főmenüben.

A következő gombokat használja a menübeállításához:

- ◆ „▲” „▼” „◀” „▶”: cursor mozgatása
- ◆ a „+” és „-,: válassza ki a számokat / változtassa meg az értékeket.
- ◆ ENTER: az almenübe való belépéshez / a kiválasztás nyugtázása
- ◆ MENU: a menü módba való belépéshez / a változtatások elmentéséhez / a menüből való kilépéshez.

MENÜ OPCIÓK

FELVÉTEL



A cursor mozgatásához nyomja meg a „▲” „▼” „◀” „▶” gombokat.

A „+” és „-” gombokkal tudja a számok értékét változtatni.

Nyomja meg a „MENÜ” gombot a változtatások nyugtázásához / a menüből való kilépéshez.

1. FELVÉTEL MEGÁLLÍTÁSA

A rendszer megáll rögzítés közben, manuális rögzítési funkcióban, ha a beállítás „YES”. Utána nyomja meg az „ENTER” gombot a megváltoztatott értékek elmentéséhez.

Megjegyzések:

1. A felhasználó ebben a menüben tudja leállítani a felvételt, mivel egyszerűen az elülső panelen egy gomb megnyomásával nem lehet.
2. Az időzített felvételi módban (Timer Recording Mode) a felhasználónak meg kell változtatnia a felvétel módját (RECORD METHOD) időzítetttről (TIMER) manuálisra (MANUAL).

2. FRAME/SEC

Válassza ki a felvételi sebességet. Az opciók a következők:

NTSC – 30 15 5 PAL – 25 12 4

3. MINŐSÉG

Négyféle képminőség használható: BEST, HIGH, NORMAL, BASIC.

4. HDD FELÜLÍRÁS

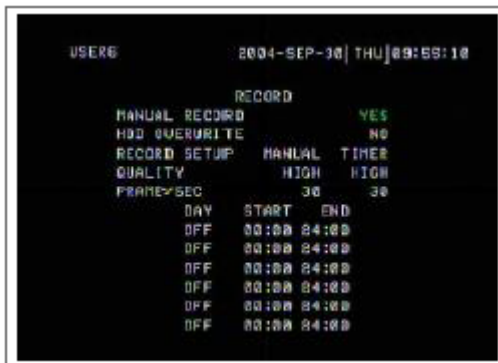
Állítsa be a HDD OVERWRITE funkciót. Ha ez a funkció „ON”-ra van állítva, akkor O/W felvételi módban az előzőleg rögzített képek felülíródnak minden figyelmeztetés nélkül.

5. FELVÉTELI MÓD

Kétféle felvételi mód van: MANUÁLIS (MANUAL) (a „REC” gomb megnyomásával) és az IDŐZÍTETT (TIMER)(az időzített felvételen beállítottak szerint).

*** Időzített felvételi módban a felhasználó a felvétel módját időzített és manuális között tudja váltogatni.

IDŐZÍTŐ BEÁLLÍTÁSA



A cursor mozgatásához nyomja meg a „▲” „▼” „◀” „▶” gombokat.

A „+” és „-” gombokkal tudja a számok értékét változtatni.

Nyomja meg a „MENÜ” gombot a változtatások nyugtázásához / a menüből való kilépéshez.

1. NAP

Válassza ki a rögzítés napját a következők közül:

MON (hétfő), TUE (kedd), WED (szerda), THR (csütörtök), FRI (péntek), SAT (szombat), SUN (vasárnap), MO-FR (hétfőtől péntekig), SA-SU (szombattól vasárnapig), OFF (kikapcsolva) és DAILY (minden nap).

*A dátumot a „+” és „-” gombokkal tudja megváltoztatni.

2. START

A felvételi idő kezdete.

3. END

A felvételi idő vége.

Megjegyzés: ha este 23 órától éjjel 2 óráig szeretne rögzíteni, akkor a rögzítési időt két részletben kell beállítani. Az első periódus 23–24 óráig, a második pedig 0–2 óráig.

A befejezés időpontjának mindig nagyobbbnak kell lennie, mint a kezdés időpontjának.

KAMERABEÁLLÍTÁS

CAMERA					
TITLE	REC	BR	CT	CL	HUE
CAMERA01	ON	31	31	31	31
CAMERA02	ON	31	31	31	31
CAMERA03	ON	31	31	31	31
CAMERA04	ON	31	31	31	31
CAMERA DEFAULT		NO			

A cursor mozgathatásához nyomja meg a „▲” „▼” „◀” „▶” gombokat.

A „+” és „-” gombokkal tudja a számok értékét változtatni.

Nyomja meg a „MENÜ” gombot a változtatások nyugtázásához / a menüből való kilépéshez.

1. TITLE (Címzés)

Minden csatornát el lehet nevezni. Az alapértelmezett címzés a kamera száma (legfeljebb 8 karakter).

2. REC (Felvétel)

Válassza ki a rögzíteni kívánt csatornát.

ON: ha a időzítő bemenetre jel érkezik, a DVR felvételt készít.

OFF: a DVR nem rögzít.

3. BR (Fényerő)

Minden csatornához beállíthatja a fényerőt, 0-63 közötti értékre.

4. CT (Kontraszt)

Minden csatornához beállíthatja a kontraszt, 0-63 közötti értékre.

5. CL (Szín)

Minden csatornához beállíthatja a színt, 0-63 közötti értékre.

6. HUE (Színárnyalat)

Minden csatornához beállíthatja a színárnyalatot, 0-63 közötti értékre.

7. CAMERA DEFAULT (Alapértelmezett kamera)

Az összes fenti beállítást visszateszi az alapértelmezett értékre, ami 31.

ÉRZÉKELÉS BEÁLLÍTÁSA



A cursor mozgatásához nyomja meg a „▲” „▼” „◀” „▶” gombokat.

A „+” és „-” gombokkal tudja a számok értékét változtatni.

Nyomja meg a „MENÜ” gombot a változtatások nyugtázásához / a menüből való kilépéshez.

1. DET (Érzékelés)

A mozgásérzékelést minden csatornán egyenként lehet ki-és bekapcsolni.

2. AREA (Terület)

Nyomja meg az „ENTER” gombot a célterület beállításához.

Ebben a funkcióban az egész terület figyelése alapértelmezett.

Miután belép a beállításokba, egy rózsaszín területet lát, ami a nem érzékelt területet jelzi, itt tudja beállítani az érzékelt területet, ami rózsaszínből átlátszóba megy át.

A rózsaszín jelölés a nem érzékelt területet jelenti.

Az átlátszó terület a mozgásérzékelési területet jelenti.



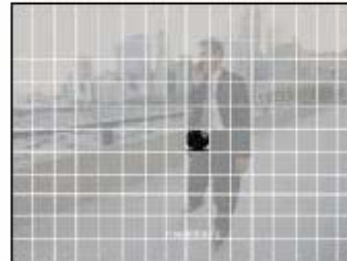
A mozgásérzékelés beállításának kezdetén az összes képpontot érzékeli



Mozgásérzékelés beállítási tása egy képpontot nem érzékeli



Mozgásérzékelés beállítási tása – Egy sor képpontot érzékeli



Mozgásérzékelés beállítási tása – Egy érzékelt képpont

▲ ▼ ◀ ▶: ezekkel a gombokkal tud mozogni a képpontok között.

-: a képernyőn lévő összes képpontot ki-/bekapcsolja.

+: nyomja meg egyszer egy képpont kijelöléséhez, nyomja meg kétszer egy egész sor kijelöléséhez.

3. LS (Szintérzékenység)

Két kép közötti különbség összevetése lehetővé teszi a rendszer mozgásérzékelési funkciójának elindítását.

Alacsonyabb szám = magasabb mozgásérzékelési érzékenység. A legmagasabb érzékenységi beállítás: 0, a legalacsonyabb szintű pedig 15. Az alapértelmezett érték: 06.

4. SS (Térbeli érzékenység)

Állítsa be a mozgásérzékelési képpontokat (1–99 képpont). A legmagasabb érzékenységi beállítás: 0, a legalacsonyabb szintű pedig 15. Az alapértelmezett érték: 0.

Megjegyzés: a térbeli érzékenység beállítása nem lehet több mint az AREA (Terület) fejezetnél beállított képpontok száma.

5. TS (Időszakos érzékenység)

A rendszer elindítja a mozgásérzékelési funkciót, ha az egymás után következő mezők különbözőek.

A legmagasabb érzékenységi érték 0, a legalacsonyabb pedig 15. Az alapértelmezett érték: 0.

6. RE (Hivatkozás)

Az aktuális képnek megfelelően állítsa be a hivatkozási képet (0–63 közé).

Például, a 8-as érték megfelel-e a jelenlegi képnek

Az alapértelmezett érték a 10.

7. Riasztás

Válassza ki a LOW/OFF/HIGH közül a riasztás polaritását. Az alapértelmezett érték OFF.

8. Időtartam


Be tudja állítani az érzékelés időtartamát. (1, 2, 3, 4, 8, 24, 60). Az alapértelmezett érték: 2.

9. Nap, Start, időtartam vége

Válassza ki a rögzítés napját, a rögzítési idő kezdetét és a rögzítési idő végét.

Megjegyzés:

Ha a mozgásérzékelési funkció jelt kap a felvételi periódus alatt, a következő szimbólum

jelenik meg: .

Ha riasztási jel érkezik a felvétel időtartama alatt, a következő szimbólum jelenik meg: .

MEGJELENÍTÉS BEÁLLÍTÁSA



A cursor mozgatásához nyomja meg a „▲” „▼” „◀” „▶” gombokat.

A „+” és „-” gombokkal tudja a számok értékét változtatni.

Nyomja meg a „MENÜ” gombot a változtatások nyugtázásához / a menüből való kilépéshez.

1. TITLE DISPLAY

Állítsa be a képernyőn látható címet.

2. OSD SZÍN

Válassza ki az OSD (On Screen Display) – kijelző – színét. Az opciók: WHITE (FEHÉR), RED (PIROS), YELLOW (SÁRGA), CYAN, BLUE (KÉK), PINK, GREY (SZÜRKE), ORANGE (NARANCS).

3. CURSOR SZÍNE

Válassza ki a cursor színét. Az opciók: WHITE (FEHÉR), RED (PIROS), YELLOW (SÁRGA), CYAN, BLUE (KÉK), PINK, GREY (SZÜRKE), ORANGE (NARANCS).

Megjegyzés: az OSD és a CURSOR színe nem egyezhet meg!

4. TÁPELLÁTÁS-VESZTÉS KIJELZÉSE

Válassza ki a kijelzési módot arra az esetre, ha a videobemenet nem működik. Az opciók BLACK (FEKETE), BLUE (KÉK) és RETAIN (MEGŐRIZ) (az utolsó képet mutatja).

5. OSD POZÍCIÓ

A megjelenítés kiválasztása. Az opciók a NORMAL (a jobb felső sarokban) vagy KÖZÉPEN.

6. FELVÉTEL MÓDSZERE

Válassza ki a visszajátszás képtípusát. Az opciók: frame és field. 1 frame megegyezik 2 field-del.

7. PIP OPTION / DWELL OPTION (lásd 17. és 18. pontok)

A PIP/DWELL menübe való belépéshez.

PIP OPCIÓK

A cursor mozgatásához nyomja meg a „▲” „▼” „◀” „▶” gombokat.

A „+” és „-” gombokkal tudja a számok értékét változtatni.

Nyomja meg a „MENÜ” gombot a változtatások nyugtázásához / a menüből való kilépéshez.

1. FULL SCREEN (TELJES KÉPERNYŐ)

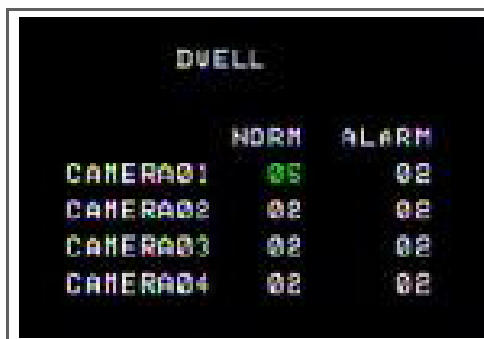
Teljes képernyős háttér kijelzés.

2. PIP SCREEN

Egy 1/9-es méretű kép „beszúrása”.

3. POZÍCIÓ

Hatféle pozícióbeállítás lehetséges: D/L (Lent/Balra), D/M (Lent/Középen), D/R (Lent/Jobbra), U/L (Fent/Balra), U/M (Fent/Középen), U/R (Fent/Jobbra).

DWELL (LÉPTETÉS) OPCIÓK

A cursor mozgatásához nyomja meg a „▲” „▼” „◀” „▶” gombokat.

A „+” és „-” gombokkal tudja a számok értékét változtatni.

Nyomja meg a „MENÜ” gombot a változtatások nyugtázásához / a menüből való kilépéshez.

1. NORM

A léptetési idő periódust úgy állítsa be, hogy minden csatornát automatikusan egymás után mutasson a CALL monitoron. Az értéket 01 és 24 másodperc közé lehet beállítani vagy ki lehet kapcsolni (OFF).

2. ALARM

Állítsa be a léptetési idő „DWELL” time periódust, amikor riasztás érkezik. Az értéket 01 és 24 másodperc közé lehet beállítani, vagy ki lehet kapcsolni.

FELHASZNÁLÓI BEÁLLÍTÁSOK



A cursor mozgatásához nyomja meg a „▲”, „▼”, „◀”, „▶” gombokat.

A „+” és „-” gombokkal tudja a számok értékét változtatni.

Nyomja meg a „MENÜ” gombot a változtatások nyugtázásához / a menüből való kilépéshez.

1. FELHASZNÁLÓ

A felhasználói beállítások a vezérléshez. 7 felhasználói beállítást teszi lehetővé.

Supervisor – az összes funkciót tudja vezérelni.

Egyéb felhasználók – az összes funkciót látja, kivéve a menübeállítást és az eseménylista-törlést.

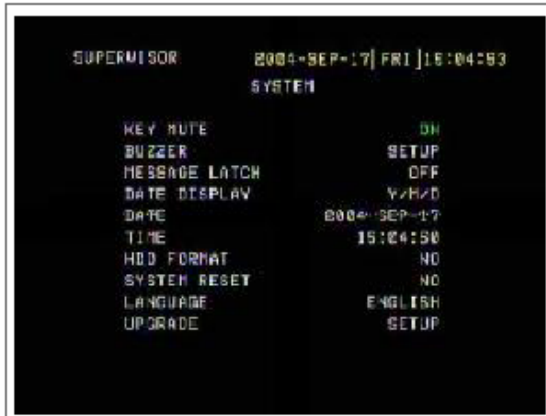
2. JELSZÓ

A biztonsági jelszó beállítása. A jelszó max. 6 számjegyű lehet.

MEGJEGYZÉS: ha reseteli a DVR-t, kérjük supervisoroként jelentkezzen be.

1. Zárja le a billentyűzetet.
2. Vigye be a jelszót.
3. Oldja ki a billentyűzarat.

RENDSZERBEÁLLÍTÁSOK



A cursor mozgatásához nyomja meg a „▲”, „▼”, „◀”, „▶” gombokat.

A „+” és „-” gombokkal tudja a számok értékét változtatni.

Nyomja meg a „MENÜ” gombot a változtatások nyugtázásához / a menüből való kilépéshez.

1. KEY MUTE (BILLENTYŰHANG NÉMÍTÁSA)

A BILLENTYŰHANG NÉMÍTÁSÁNAK beállítása. HA „ON”-ra állítja, a billentyű lenyomásakor nem ad semmilyen hangot.

2. BUZZER

A buzzer beállítás menübe való belépéshez.

3. MESSAGE LATCH (ÜZENETHAGYÁS)

Az alapértelmezett beállítás szerint 10 másodpercig hagyja a képernyőn az üzenetet, ha az opció „ON”-ra van állítva.

4. DATE DISPLAY (DÁTUM KIJLEZÉSE)

A dátum kijelzésének beállítása. Az opciók: Y/M/D, D/M/Y, M/D/Y és OFF.

5. DATE (DÁTUM)

A dátum beállítására.

6. IDŐ (TIME)

Az idő beállítására.

7. HDD FORMAT (HDD FORMÁTUM)

A HDD-t a „FORMATE” opciónál tudja megformázni. Miután a HDD-t megformázta, a rendszer újraindul.



Kb. 12 percig tart egy 80GB-os HDD megformázása.

8. SYSTEM RESET (RENDSZERTÖRLÉS)

Törli az összes rendszerbeállítás funkciót a gyári alapértelmezett beállításra.



9. NYELV (LANGUAGE)

Válassza ki az egyik nyelvet a menüből. A lehetőségek angol és kínai. A rendszer automatikusan menti a beállítást.

10. UPGRADE (FRISSÍTÉS)

A beállítás menü frissítéséhez.

BUZZER BEÁLLÍTÁSA



1. BUZZER

Ha a buzzert „ON”-ra állítja, hangjelzést fog adni, ha valamilyen esemény történik.

2. EXT ALARM (KÜLSŐ RIASZTÁS)

Az EXT ALARM beállítása. Ha „ON”-ra van állítva, riasztást indít, ha valamilyen esemény történik.

3. VLOSS ALARM (VIDEOJEL-VESZTÉS RIASZTÁS)

A videojel-vesztés riasztás beállítása. Ha „ON”-ra van állítva, a riasztás indul miután beállította a BUZZER, az EXT ALARM vagy az Alarm Duration funkciókat.

4. MOTION ALARM (MOZGÁSÉRZÉKELÉS)

A mozgásérzékelés beállítása. Ha „ON”-ra van állítva, riasztás indul, miután beállította a BUZZER és az EXT Alarm funkciókat.

FRISSÍTÉS BEÁLLÍTÁSA



A felhasználó az USB memóriaeszközzel tudja frissíteni a DVR szoftverét.

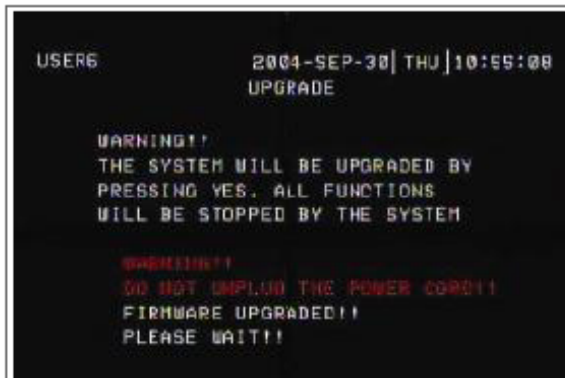
YES: frissítés

NO: kilépés

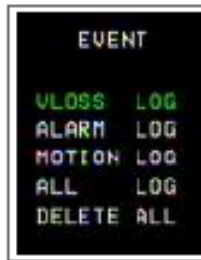
Az egész rendszer frissítése néhány percig eltarthat. A művelet közben nem szabad a tápkábelt kihúzni vagy a tápellátást kikapcsolni.

Az összes rendszerbeállítás le lesz tiltva, amikor a rendszert frissítette.

Ezért a frissítés után a felhasználónak az összes beállítást törölnie kell.



ESEMÉNYBEÁLLÍTÁSOK



A cursor mozgatásához használja a „▲”, „▼” gombokat.

Az „ENTER” gomb megnyomásával tud az almenübe belépni.

Az ESEMÉNYT a készülék különböző módokon tudja mutatni.

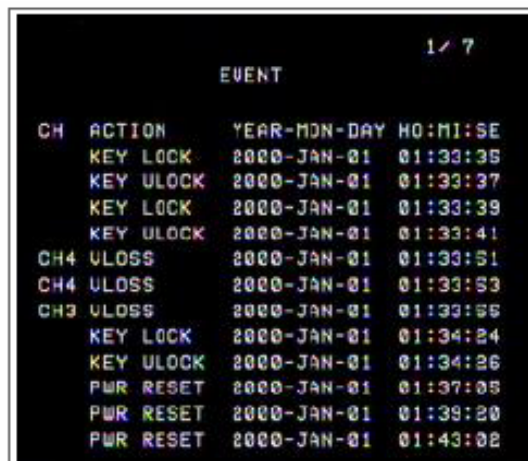
A VIDEO LOSS (VIDEOJEL-HIÁNY) fejezet listázza a videojel-hiány rögzítéseit.

Az ALARM LOG (Riasztási események listája) listázza a külső I/O riasztásokat.

A MOTION LOG (Mozgásérzékelési lista) listázza a mozgásérzékelés által indított felvételeket.

Az ALL LOG (Összes felvétel) fejezet listázza az összes felvételt.

A DELETE ALL opciónál az összes felvételt törölni tudja.



Egy oldalon 12 eseményt tud megjeleníteni.

A „◀” vagy „▶” gombokkal tud váltani az oldalak között (max. 256 felvétel).

PWR RESET: ha a készülék tápellátását újraindítja. A rendszer automatikusan rögzíti az eseményt.

HÁLÓZAT



A cursor mozgatásához nyomja meg a „▲”, „▼”, „◀”, „▶” gombokat.

A „+” és „-” gombokkal tudja a számok értékét változtatni.

Nyomja meg a „MENÜ” gombot a változtatások nyugtázásához / a menüből való kilépéshez.

Állítsa be a következő funkciókat: IP ADDRESS, NETMASK, GATEWAY, DNS és PORT.
Állítsa YES-re a LOAD DEFAULT opciót, így a HÁLÓZAT alapértelmezett értékére áll vissza.

PTZ



A cursor mozgatásához nyomja meg a „▲”, „▼”, „◀”, „▶” gombokat.

A „+” és „-” gombokkal tudja a számok értékét változtatni.

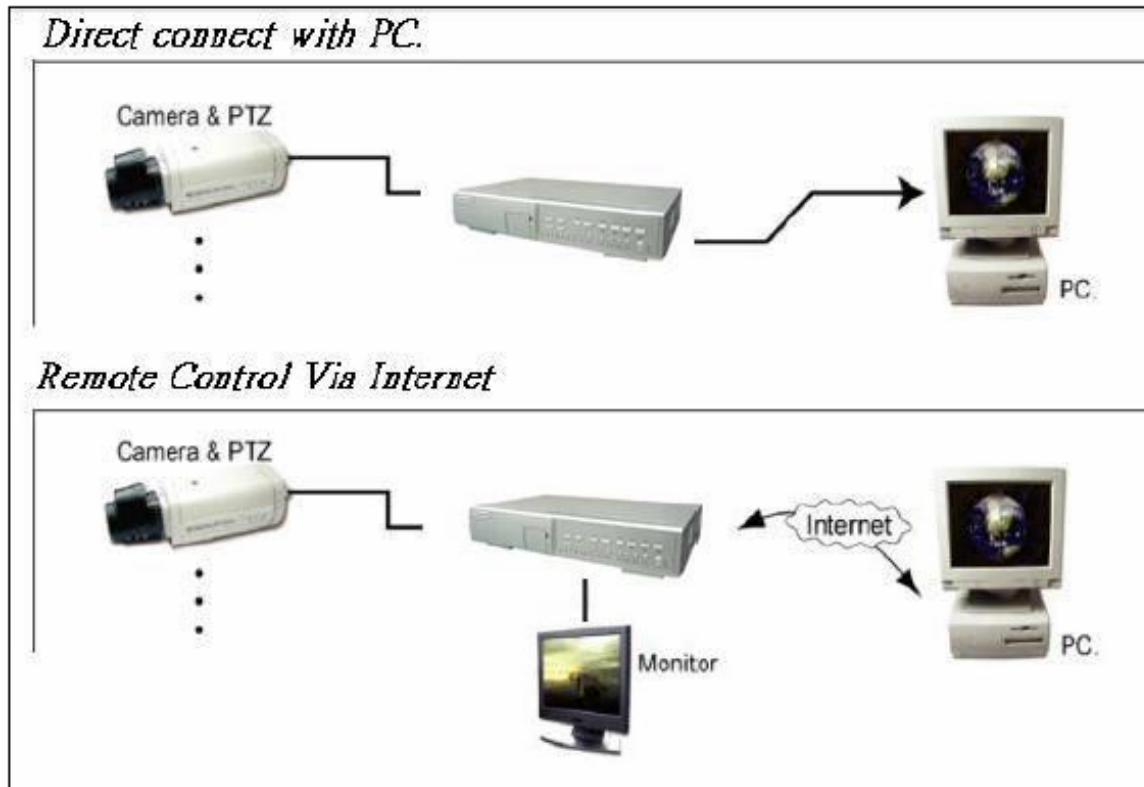
Nyomja meg a „MENÜ” gombot a változtatások nyugtázásához / a menüből való kilépéshez.

1. Nyomja meg az ENTER gombot miután beállította az új azonosítót (NEW ID), ezután a jelenlegi (CURRENT) ID-t és az új (NEW) ID-t meg fogja változtatni ugyanarra a számra, amit beállított.
2. Ha a PTZ-t már installálta, láthatja a PTZ azonosítóját (ID) a kijelzőn. Kérjük ellenőrizze, hogy az ID ugyanaz-e, mint ami a PTZ menüben megjelenik.

Hálózati beállítások útmutatója

HARDVER-CSATLAKOZTATÁS A SZERVER OLDALON

1. Direkt csatlakoztatás PC-vel
2. Távcsatlakoztatás Interneten keresztül



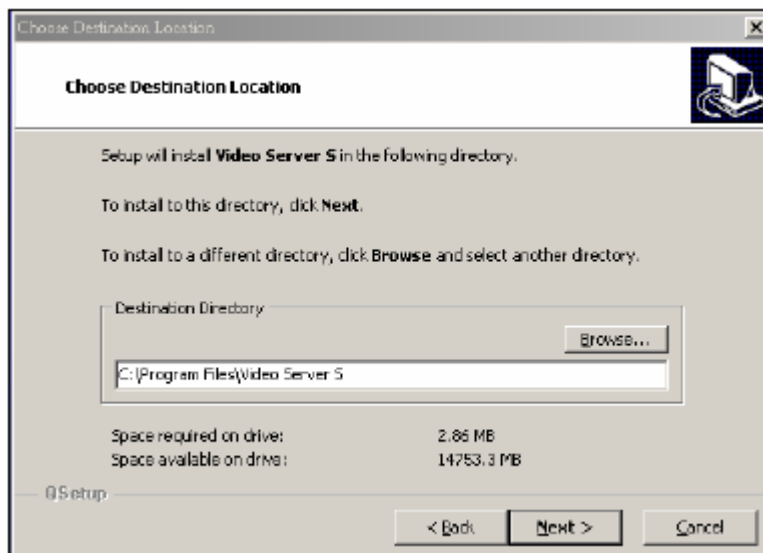
STATIKUS IP CÍM BEÁLLÍTÁS

1-ES LÉPÉS: SZOFTVERTELEPÍTÉS

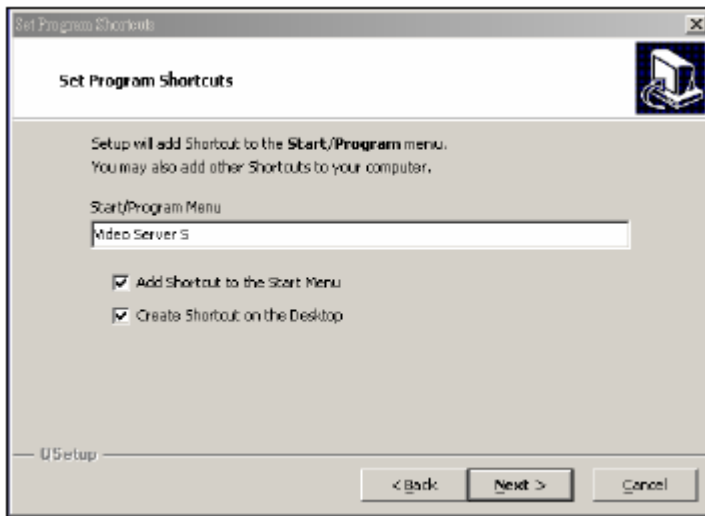
1. Tegye be a mellékelt a CD-t a CD meghajtóba és kezdje el az alkalmazást a PC-re telepíteni.
2. Nyomja meg a „NEXT” gombot.



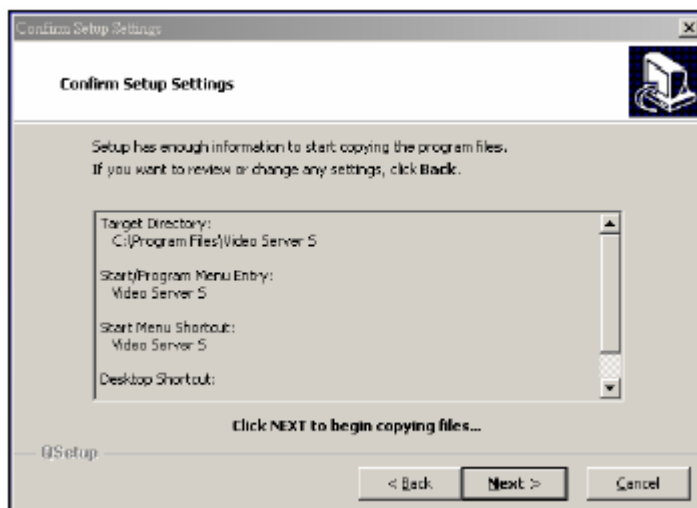
3. Jelölje ki, hogy hova legyen telepítve, és nyomja meg a „NEXT” gombot.



4. Állítsa be a program parancsikont, és nyomja meg a „NEXT” gombot.



5. Nyomja meg a „NEXT” gombot a file-ok másolásának megkezdésének.



6. Telepítés után 6 file és 1 mappa található a File mappájában, melyek a következők:



2-ES LÉPÉS: STATIKUS IP BEÁLLÍTÁS

A DVR MENU/NETWORK pontnál állítsa be az IP ADDRESS, GATEWAY, NET MASK, DNS és WEB PORT pontokat, amelyek a helyi ISP-ben (INTERNET SZERVIZ BIZTOSÍTÓ) találhatóak.




Például:

(NETWORK)	
IP ADDRESS	061.066.138.074
NET MASK	255.255.255.000
GATEWAY	061.066.138.073
DNS	168.095.001.001
PORT	00080
RESET DEFAULT	NO

Miután az összes hálózati beállítást elvégezte, csatlakoztassa a DVR-hez a statikus IP-t.



3-AS LÉPÉS: A PC ÉS A DVR CSATLAKOZTATÁSA INTERNETEN KERESZTÜL

Klikkeljen a  ikonra kétszer, és vigye be a felhasználónevét, a jelszót (megjegyzés: ha még nem változtatta meg az „Account” opciót, a felhasználónév és a jelszó is „admin”) és a Server IP-t, amit a 2-es lépésnél állított be. Majd kattintson az OK-ra a csatlakozáshoz.

VIDEO WEB SERVER

UserName : admin

Password : *****

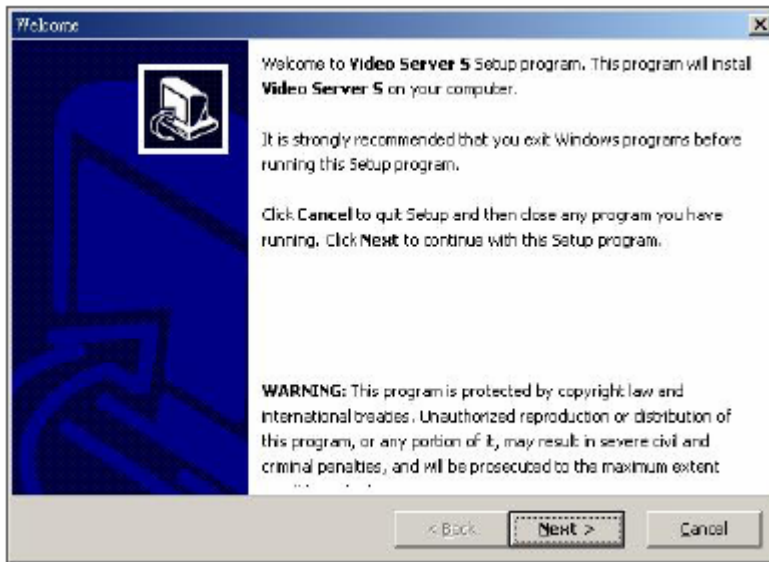
Server_IP : 61.66.138.74

Web Port : 80

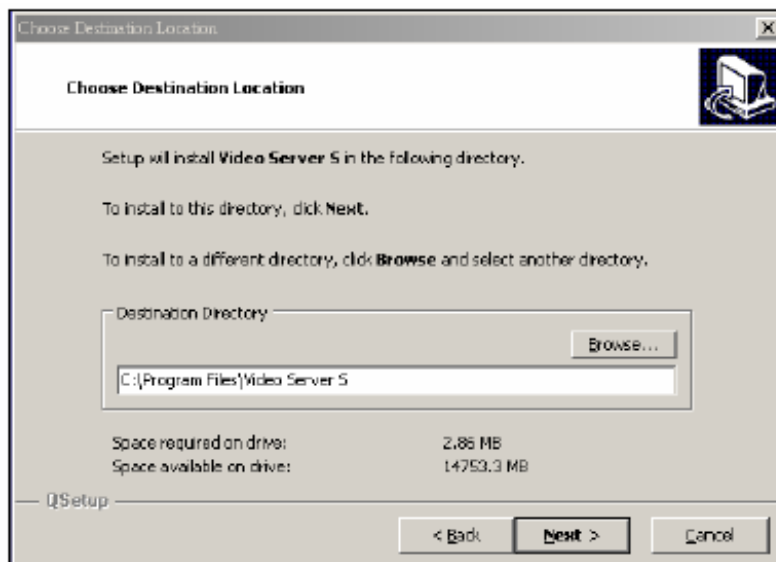
DINAMIKUS IP BEÁLLÍTÁS

1-ES LÉPÉS: SZOFTVERTELEPÍTÉS

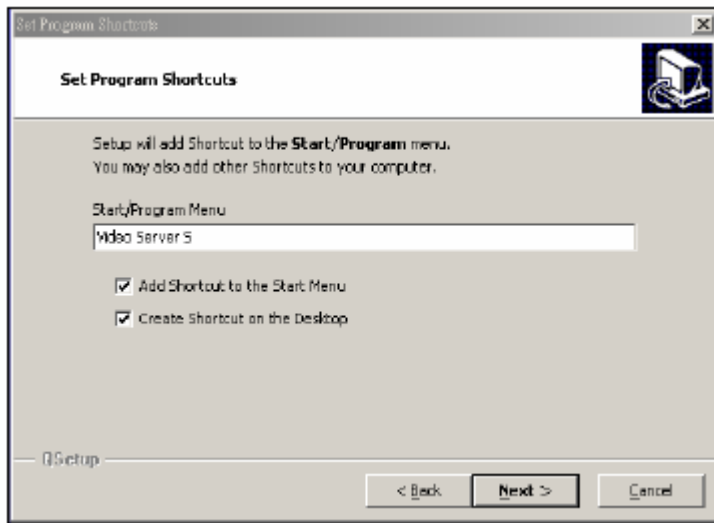
1. Tegye be a CD meghajtóba a mellékelt CD-t és kezdje el az alkalmazást a PC-re telepíteni.
2. Nyomja meg a „NEXT” gombot.



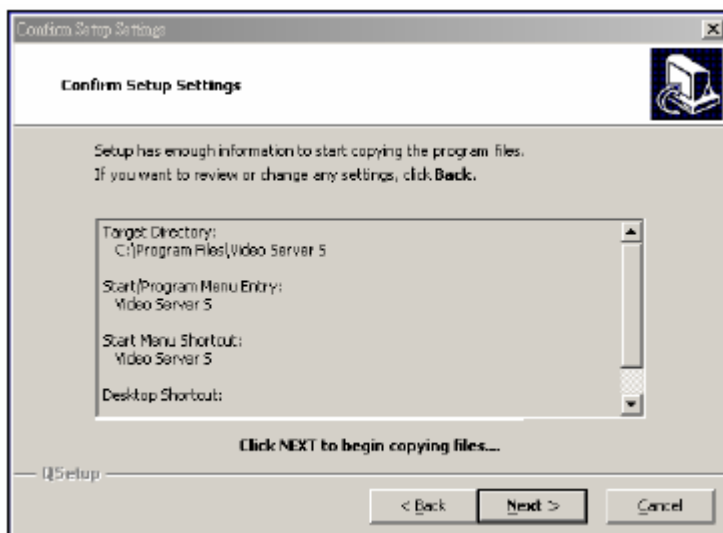
3. Jelölje ki, hogy hova legyen telepítve, és nyomja meg a „NEXT” gombot.



4. Állítsa be a program parancsikont, és nyomja meg a „NEXT” gombot.



5. Nyomja meg a „NEXT” gombot a file-ok másolásának megkezdésének.



6. Telepítés után 6 file és 1 mappa található a File mappájában, melyek a következők:



2-ES LÉPÉS: DDNS ALKALMAZÁS

1. Lépjen be a <http://www.dyndns.org> oldalra (lásd a lenti példát, a DDNS-t tudja alkalmazni más DDNS weboldalakon is).



2. Kattintson a „Create Account”-ra (Hozzáférés létrehozása).



3. Jegyezze meg az információt és kattintson a „Create Account”-ra.



4. Miután regisztráltatta az azonosítóját, kapni fog egy e-mailt, ami tartalmazza az információkat, amivel aktiválhatja. Ha 48 órán belül nem követi ezeket az utasításokat, újra kell regisztráltatni magát.

5. Lépjen be a hozzáféréssel.



6. Kattintson az „Account”-ra (Hozzáférés) és az „Add host” (Vendég hozzáadása)-ra.



7. A felhasználók el tudják végezni a saját DDNS HOST (DDNS vendég) beállításukat. Például, a felhasználó alkalmazott vendég neve „avtech.dyndns.org”. Majd nyomja meg az „Add Host” gombot a beállítás befejezéséhez.

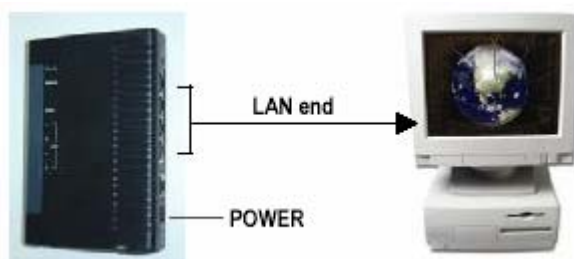
(MEGJEGYZÉS: Néhány router nem támogat néhány DDNS HOST-ot).



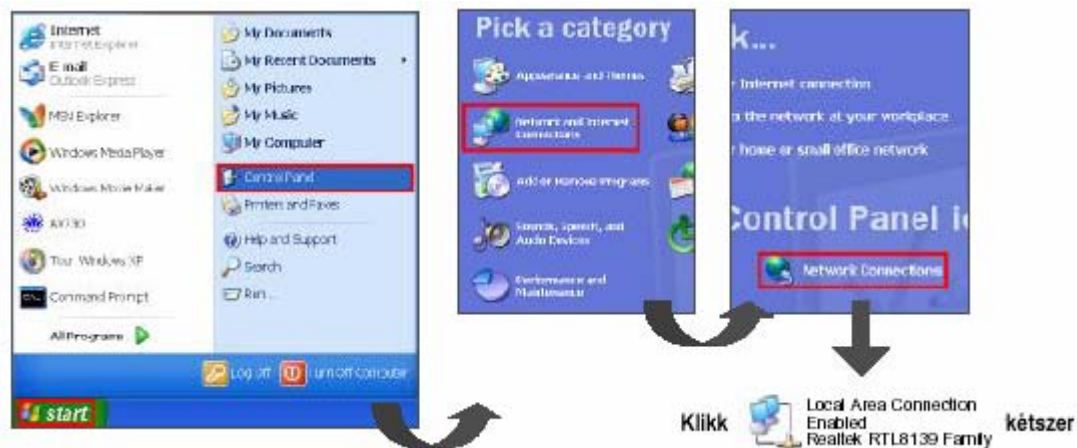
3-AS LÉPÉS: BEJELENTKEZÉS A ROUTERBE

MEGJEGYZÉS: A következő beállítások routerenként különbözőek lehetnek. Mindig olvassa el a routerre vonatkozó instrukciókat.

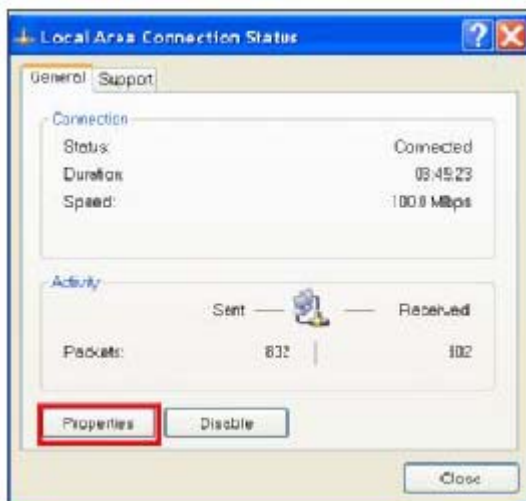
1. Csatlakoztassa a PC-t és a routert (LAN).



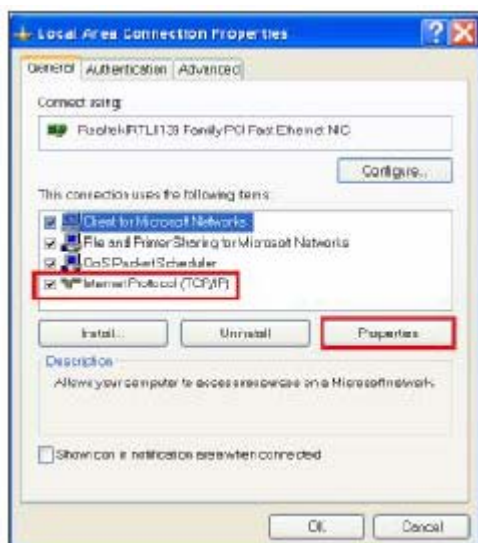
2. Hálózati beállítás a PC-hez. (Az instrukciók WINDOWS XP operációs rendszeren alapulnak. Ha WIN2000 vagy WIN2003 operációs rendszere van, a beállítás folyamata megegyezik a WIN XP-vel).



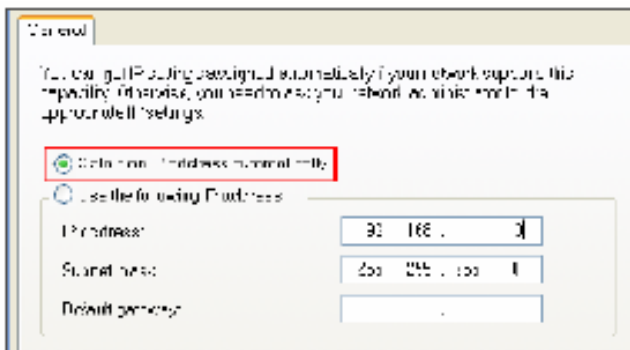
3. Kiklikeljen a „Properties”-re a TCP/IP beállításhoz.



4. Kiklikeljen az „INTERNET PROTOCOL (TCP/IP)”-re, és válassza ki a „Properties”-t.



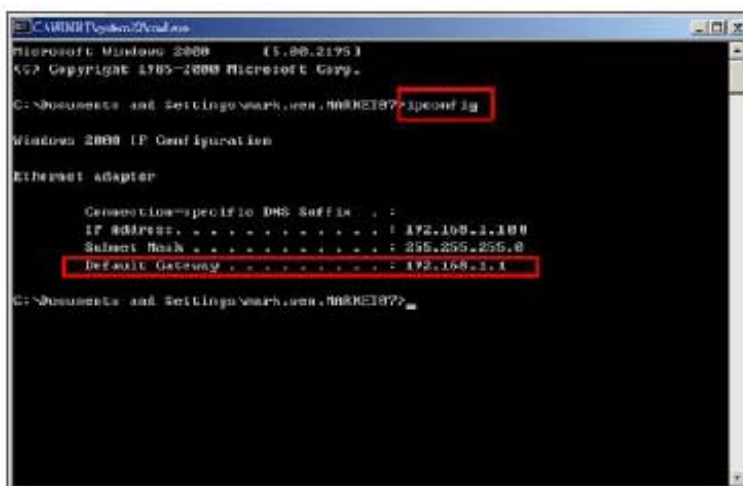
5. Válassza ki az „Obtain an IP address automatically” (Automatikusan kap egy IP címet) funkciót.



6. Lépjen be a „Command Prompt”-ba.



7. A beállítás ablakban lépjen be a „ipconfig” opcióba a router alapértelmezett átjáró beírásához (pl. 192.168.1.1)



8. Zárja be az ablakot a felső lépés után. Lépjen be az IP címhez (router alapértelmezett átjáró: 192.168.1.1), hogy az Internet Explorerről be tudjon jelentkezni a routerbe. Majd lépjen fel a weboldalra, és vigye be a **router felhasználói nevét és jelszavát**.

4-ES LÉPÉS: ROUTERBEÁLLÍTÁS

MEGJEGYZÉS: A routerbeállításoknál négy lépést kell elvégezni.

1. Tárcsázás beállítása
2. DHCP beállítás
3. Virtuális szerver beállítás
4. DDNS beállítás

1. Kattintson az „INTERNET PORT”-ra és válassza ki az saját WAN típusát (Pl. PPPoE), majd vigye be a felhasználó nevét „User Name” és a jelszót „Password” a dinamikus IP felhívásához. Kattintson a „Save”-re (Mentés) miután befejezte a beállításokat.

2. Kattintson a „LOCAL PORT”-ra és állítsa be a „Start IP address” (IP cím indítása) és „Number of IP address” (IP címek száma) funkciókat. (Például, ha a DVR IP címe 192.168.1.10, a 10 nem fér bele a beállítási tartományba). Kattintson a Save-re (Mentés) miután a beállításokat elvégezte.



3. Az „ADVANCED SETUP / Virtual Server” (HALADÓ BEÁLLÍTÁSOK / Virtuális szerver) -nél válassza ki a „By Port”-ot és állítsa a „Port Number”-t 80-ra a DVR-nél. Állítsa a „Local Server IP Address”-t 192.168.1.10-re. Amikor befejezte a beállítást, nyomja meg az Add (Hozzáadás) gombot.



4. Az „ADVANCED SETUP / Dynamic DNS” (HALADÓ BEÁLLÍTÁSOK / Dinamikus DNS) funkcióban töltsze ki a „DNS account”, „User Name” és „Password” mezőket, ahogyan a 3-as lépésnél alkalmazta. Amikor elvégezte a beállításokat, kattintson a Save-re.



5-ÖS LÉPÉS: IP BEÁLLÍTÁS

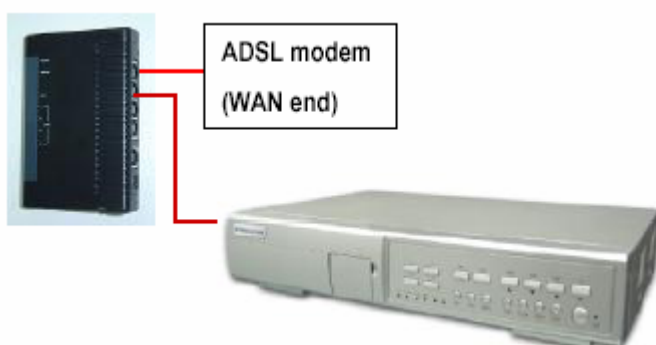
A DVR MENÜ / NETWOK menüpontnál állítsa be a SERVER IP, GATEWAY, NET MASK, DNS és WEB PORT opciókat.




Például:

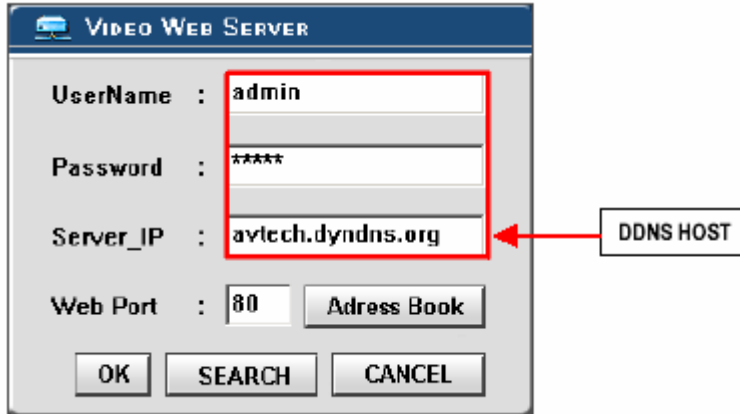
(NETWORK)	
IP ADDRESS	061.066.138.074
NET MASK	255.255.255.000
GATEWAY	061.066.138.073
DNS	168.095.001.001
PORT	00080
RESET DEFAULT	NO

6-OS LÉPÉS: A ROUTER CSATLAKOZTATÁSA



7-ES LÉPÉS: DVR-HEZ CSATLAKOZTATÁS INTERNETEN KERESZTÜL

1. Változtassa meg a PC hálózati beállításait az eredetire és csatlakozzon fel az Internetre.
2. Kattintson a  gombra kétszer, vigye be a felhasználónevet, a jelszót és a server IP-t (Megjegyzés: ha még sosem lett megváltoztatva a hozzáférés /Account/, akkor a felhasználói név és a jelszó egyaránt „admin”). Majd kattintson az OK-ra a csatlakozáshoz.




Megjegyzések a dinamikus IP cím beállításához

- *2.7-es lépés: néhány router nem támogatja a DDNS HOST-ot.
- *3.1-es lépés: Kérjük használja a router LAN-ját a PC csatlakoztatására.
- *3.8-as lépés: A router alapértelmezett átjárójába való belépéshez használja az Internet Explorer böngészőjét.
- *4.1-es lépés: Ellenőrizze, hogy a beállítások elvégzése után a Save-re kattintott.
- *4.2-es lépés: Ellenőrizze, hogy a beállítások elvégzése után a Save-re kattintott.
- *4.3-as lépés: Ellenőrizze, hogy a beállítások elvégzése után az Add-re kattintott.
- *4.4-es lépés: Ellenőrizze, hogy a beállítások elvégzése után a Save-re kattintott.
- *6-os lépés: Használja a router LAN-ját a DVR csatlakoztatásához.
- *7-es lépés: A server IP megegyezik a DDNS HOST-tal, amit a 4.4-es lépésben állított be.

A SZOFTVER HASZNÁLATA A KLIENS OLDALON

Kövesse a lépéseket a kliens oldalra való csatlakozáshoz.

1-es lépés: Kattintson kétszer a  szimbólumra a bejelentkezés beállításokba való belépéshez (nézze meg a „Software installation” [Szoftver telepítés] fejezetet).

2-es lépés: Vigye be a „Felhasználói nevet” és a „Jelszót”. (Pl. „Felhasználónév” és „Jelszó” is „dan”, és az IP cím 61.222.50.174). Kattintson az OK-ra a kapcsolat létrehozásához.

Például:



MEGJEGYZÉS:

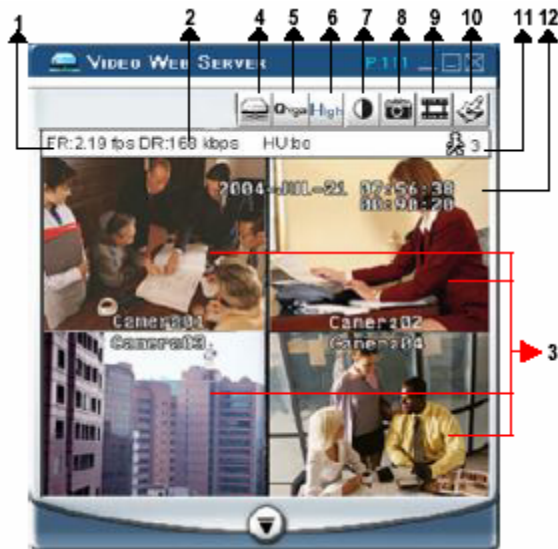
1. Két módja van a szoftver beszerzésének: egyrészt a mellékelt CD-ről, másrészt pedig a Video Web Serverről.
2. Nyomja le az „Address Book” (Címlista) gombot és adja hozzá az új IP címet ehhez a táblázathoz vagy válassza ki valamelyik hozzáadott IP címet a Video Serverbe való belépéshez.
3. Ez a funkció azoknak az IP címeknek a tárolására szolgál, amelyeket tud kezelni és vezérelni.

3-as lépés: Ha a következőt látja a képernyőn, akkor sikeresen csatlakozott a szerverhez.



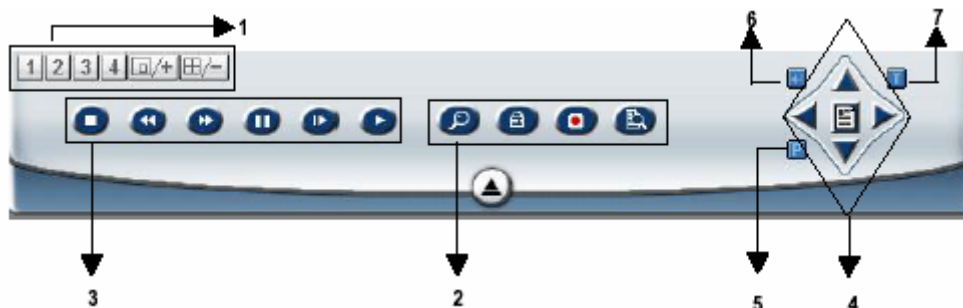
[Az alapműködtetés bemutatása]

A) A Video Web Server vezérlőpanelje



1. Képtviteli sebesség másodpercenként
2. Adatátviteli sebesség
3. Videocsatornák
4. Csatlakoztatás/lecsatlakoztatás
5. Felbontás: VGA, QVGA
6. Képminőség: Kiváló, Közepes, Alacsony
7. Képbeállítás: Fényerő/Kontraszt/Telítettség
8. Snapshot: ha megnyomja ezt a gombot, a kép automatikusan mentésre kerül a PC-re
9. Record: ha megnyomja ezt a gombot, a file automatikusan el lesz mentve a PC-re
10. Rendszerbeállítások
11. Online felhasználók száma
12. Ablakbeállítás (teljes képernyőhöz jobb kattintás)

B) Digitális eszköz vezérlőpanelje



1. Kamerakép bemenetek, Quad kijelzés, 7-9-10-13-16-os kijelzés
2. Zoom, PIP, Select, Lock, Search, Enter
3. Stop, Record, Rewind, Fast Forward, Pause, Slow, Play
4. Menu (Exit), Left, Right, Up, Down
5. PTZ
6. Enter
7. TURBO

MEGJEGYZÉS:

1. A 16 csatornás DVR-t csak példának vettük a működés bemutatására (további információért nézze meg a DVR használati utasítását és az 1-es függelékét).
2. Miután rákattint a „Record” (felvétel) ikonra, az Ön által beállított könyvtárba menti a felvételt. Minden így rögzített file max. 6000 képet tartalmazhat. Ha a rögzített felvétel több mint 6000 képből áll, akkor a következő 6000 képet egy második file-ba rögzíti. Ha a HDD-n lévő hely kevesebb, mint 200MB, a program leállítja a rögzítést.

VISSZAJÁTSZÁS

Keresse meg a PC-n a visszajátszani kívánt file-t és a visszajátszáshoz kétszer klikkeljen rá.



1. On screen (élő) visszajátszás
2. Snapshot
3. Stop
4. Pause
5. Slow (1/2, 1/4, 1/8)
6. Play
7. Fast
8. OSD kijelzés/elrejtés
9. Rendszerbeállítások (a snapshot helye, a szövegek színe, csatorna színe)
10. Következő kép
11. Időtartam/Státusz
12. Visszajátszás-vezérlő sáv

HALADÓ BEÁLLÍTÁSOK

Klikkeljen a „System Config” gombra a haladó beállítások eléréséhez.



MEGJEGYZÉS:

Apply –

Miután megváltoztatta az összes beállítást, nyomja meg az „apply” gombot az adatok frissítéséhez.

Reboot –

Nyomja meg ezt a gombot a beállítások újraindításához.

HOZZÁFÉRÉS



A felhasználói hozzáférés (max. 10 hozzáférés), a jelszó és a jogosultság (max. 6 felhasználó egyidőben) beállításához.

1. Felhasználói szint

SUPERVISOR – az összes funkciót vezérli

HIGH LEVEL – a haladó funkciókat vezérli

NORMAL – csak az alap funkciókat vezérli

GUEST LEVEL – vendég szint

2. Élettartam: az az időtartam, amíg a felhasználók vezérelni tudják a Video Web Servert.

RIASZTÁS



A RIASZTÁS funkció beállításához. Ennek a működtetéséhez tudja használni az „alarm trigger recording” (Riasztási jel rögzítés) funkciót.

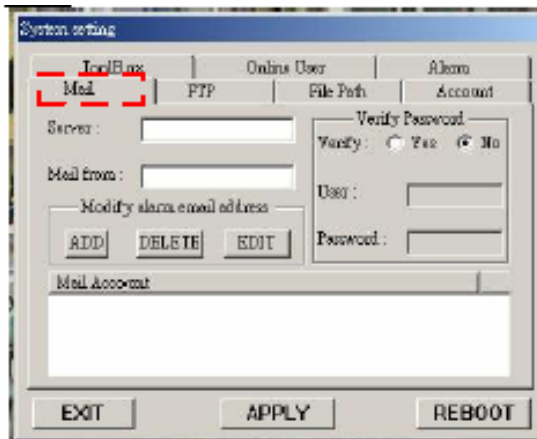
1. Riasztási jel: engedélyezve vagy letiltva funkciók.

2. Riasztás módja: két módszer van, e-mail vagy FTP.

3. Képfelbontás: a kép eltárolási felbontása e-mail vagy FTP funkcióhoz (SUBVGA 160*120, QVGA 320*240)

4. Riasztási frissítés: törli a riasztási üzenetet, ami megjelenik a kijelzőn.

ÜZENET



Ha riasztás érkezik, a video server program elveszi az épp aktuális képet és elküldi a kijelölt címzetteknek.

1. Amikor riasztás érkezik, beállíthatja a levéllistát.
2. Ha nem szükséges a felhasználó és a jelszó igazolása, akkor a „Verify” (Igazolás) opciót „NO”-ra állítsa.

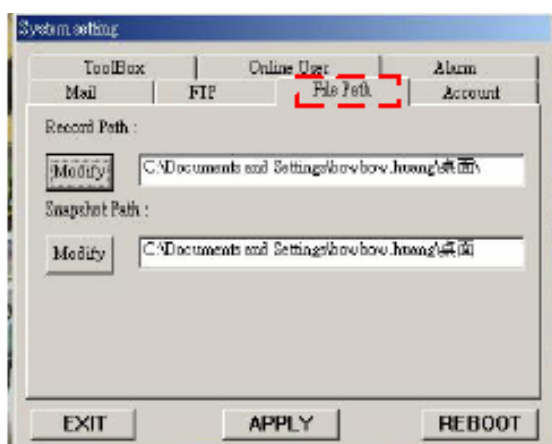
FTP



Ha riasztás érkezik, a video server programja megszakítja az éppen aktuális képet és feltölti az aktuális képet a kijelölt FTP oldalra.

1. Megkaphatja az összes adatot a MIS részlegből.
2. Az alapértelmezett feltöltési port a 21-es számú.
3. Magának be tudja állítani a feltöltési könyvtárat.

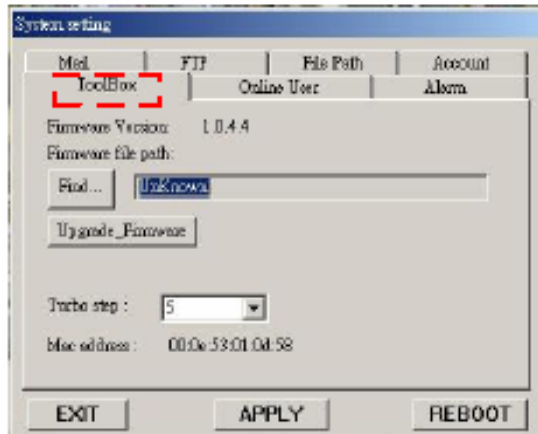
FILE ÚTVONAL



Tudja módosítani az eltárolási útvonalát a felvett file-oknak és a snapshot képeknek.

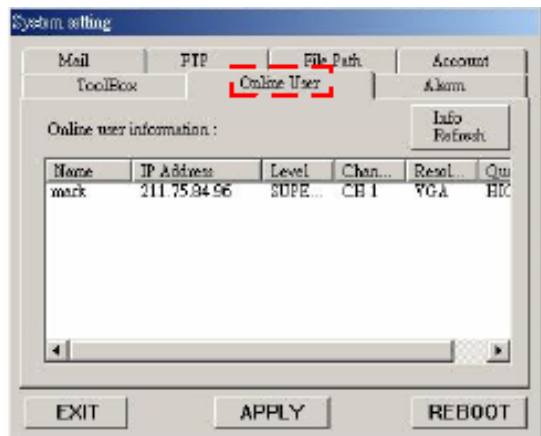
ESZKÖZTÁR

A gyári beállítás frissítése és az online felhasználói információkhoz hozzájutás.



Gyári verzió: az aktuális gyári verzió.
Klikkeljen a „Find” gombra a legutóbbi gyári beállítás letöltéséhez a PC-ről és nyomja meg az „Upgrade Firmware” gombot a frissítéshez.

ONLINE FELHASZNÁLÓ



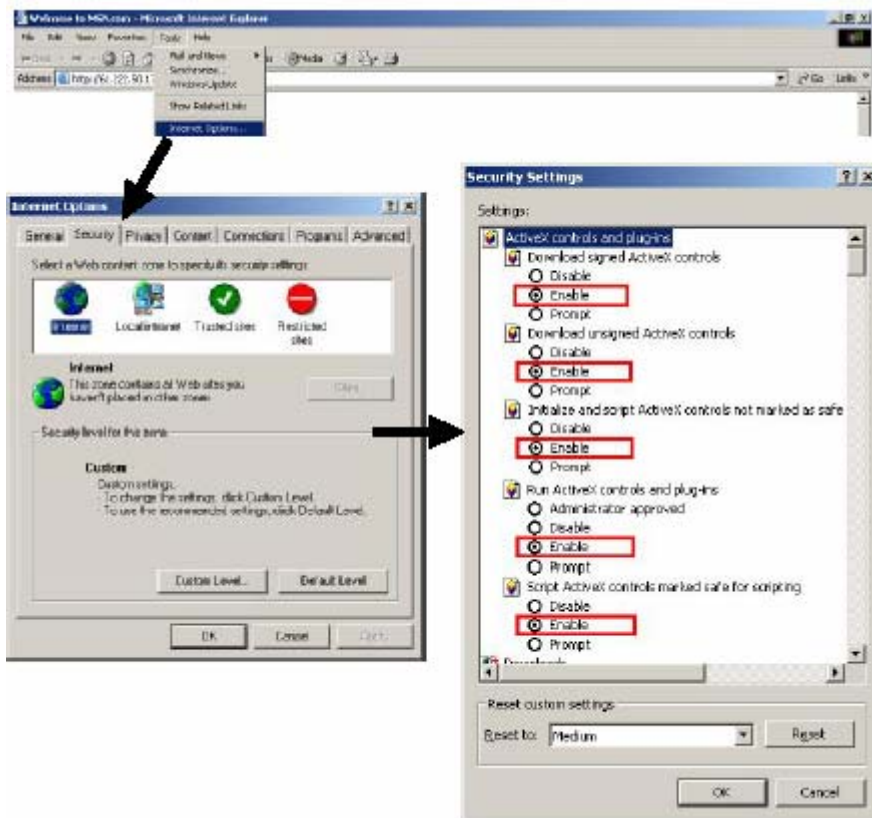
Az online felhasználó információja.

A VIDEO WEB SERVER CSATLAKOZTATÁSA AZ INTERNET EXPLORER BÖNGÉSZŐN KERESZTÜL

A böngészőn keresztül is tudja csatlakoztatni a Video Web Servert. Ez a funkció használható a WIN2000-hez és a WIN XP-hez egyaránt (a WIN XP-t inkább ajánljuk).

1-ES LÉPÉS

Nyissa meg az Internet Explorert, a Tools/Internet Options/Security/Custom Level pontnál állítsa „Enable”-ra (Engedélyezés) az összes ActiveX opciót.



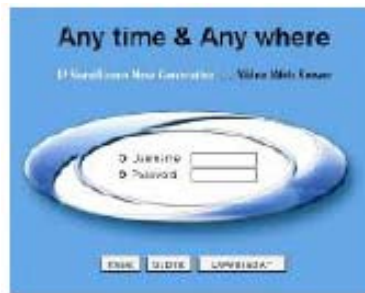
2-ES LÉPÉS

Vigye be az IP címet, ahova csatlakozni szeretne (példa).



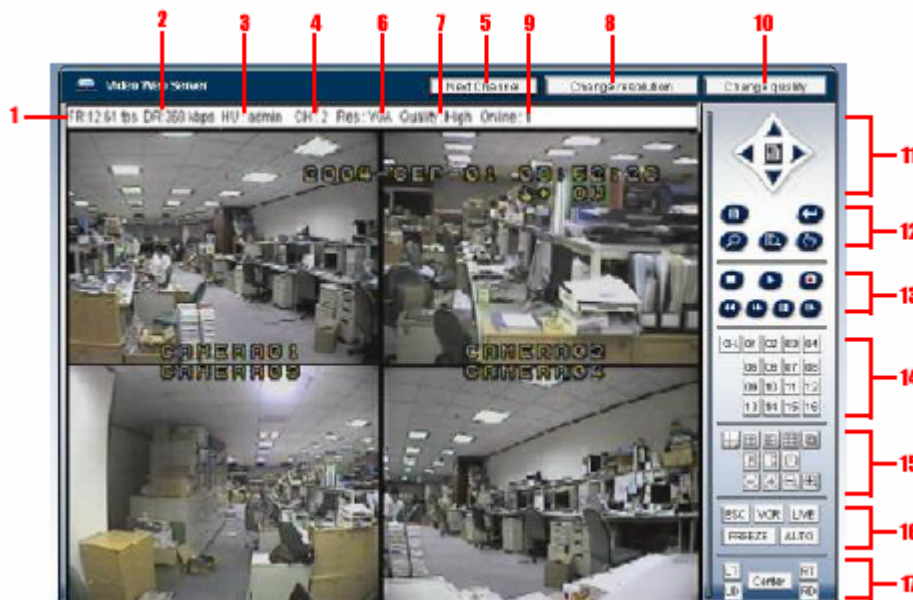
3-AS LÉPÉS

Vigye be a felhasználó nevét és a jelszót a Video Web Serverbe való belépéshez.



4-ES LÉPÉS

Miután belépett, a következőt fogja látni (példa).



1. Képviteli sebesség másodpercenként
2. Adatátviteli sebesség
3. Felhasználói név
4. Videocsatornák
5. Csatornaválasztó gomb
6. Felbontás: VGA, QVGA
7. Képmínőség: jó, közepes, alacsony
8. Felbontáskapcsoló gomb
9. Online felhasználók száma
10. Minőségkapcsoló gomb
11. Menu, Left, Right, Up, Down, Exit gombok
12. Lock, Zoom, Enter, Search, REC gombok
13. Stop, Record, Rewind, Fast Forward, Pause, Slow, Play gombok
14. Kamera
15. 4, 9, 16, Multi, PIP, POP, Power, Focus, Zoom gombok
16. ESC, VCR, LIVE, FREEZE, AUTO gombok
17. Látószög

Haladó működtetés

MŰKÖDTETÉSI OPCIÓK

2X-ES ZOOM

Nyomja meg újra a „ZOOM” gombot. Megjelenik a zoomolt kép a fő képen és a kis beszűrt ablakban. A beszűrt ablak tartalmazza a kiválasztott kamera mozgatható, 1/4-es méretű képét. A nagyítás 2x-es.



- Nyomja meg ismét a ZOOM gombot a zoom pointer kilépéséhez.
- Nyomja meg az 1-4 kamera gombokat a csatorna kiválasztásához.
- A zoom pozícióját a ▲, ▼, ◀, ▶ gombokkal tudja változtatni.

VIDEOJEL-VESZTÉS

A kijelzőn megjelenik a „VLOSS” (Videójel-vesztés) felirat a kép közpén, ha a videobemenet nincs megfelelően csatlakoztatva.



MASCO Biztonságtechnikai és Nyílászáró Automatizálási Kereskedelmi Kft.
1045 Budapest, Madridi út 2.

Tel: (06 1) 3904170, Fax: (06 1) 3904173, E-mail: masco@masco.hu, www.masco.hu

SEARCH (KERESÉS)

Nyomja meg a „SEARCH” gombot a felvétel lejátszásához.



Válasszon ki egy csatornát a videofelvétel kereséséhez.

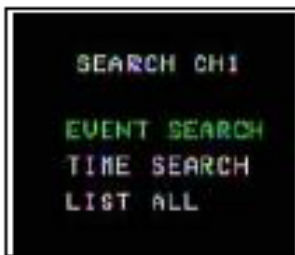
A kamera kiválasztásához nyomja meg a „▲”, „▼”, „◀”, „▶” gombokat.

Az „ENTER” gombbal tud belépni a menübe/almenübe.

A „MENÜ” gomb megnyomásával tudja a változtatásokat nyugtázni / a menüből kilépni.

SEARCH MODE (KERESÉS MÓD)

Nyomja meg az „ENTER” gombot az almenühöz való hozzáféréshez.

**1. EVENT SEARCH (ESEMÉNY KERESÉSE)**

Megjeleníti az összes olyan képet, ami felvétel módban mozgásérzékelésre indul.

Megjegyzés: amikor visszajátssza a felvett képet, gyors sebességgel fogja lejátszani.

Ha megnyomja a „PLAY” gombot, visszatér normál sebességre.

2. TIME SEARCH (IDŐKERESÉS)

Belép a felvételi időbe egy kép keresésére.

3. LIST ALL

Az összes felvétel listája.

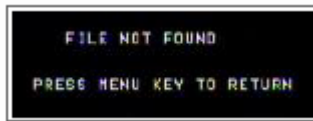


A következő számjegyre való ugráshoz nyomja meg az „ENTER” gombot.

A számok között a „+” és „-” gombokkal tud váltani.

1. Kiválasztás:

Vigyen be egy időintervallumot egy kép keresésére.



Ha a felhasználó nem létező időintervallumot visz be, a „PRESS MENU KEY TO RETURN” (Nyomja meg a MENU gombot a visszatéréshez) üzenet jelenik meg. Miután megnyomta a „MENU” gombot, a képernyőn a megelőző kép jelenik meg.

	Y	M	D	HO:MI:SE	MI:SE	TYPE
631	2004	08	28	05:20:00	10:00	D1
632	2004	08	28	05:30:00	09:59	D1
633	2004	08	28	05:40:00	10:00	D1
634	2004	08	28	05:50:00	09:59	D1
635	2004	08	28	06:00:00	10:00	D1
636	2004	08	28	06:10:00	06:43	D1
637	2004	08	30	10:41:10	00:23	D1
638	2004	08	30	10:41:15	00:27	D1
639	2004	08	30	10:41:40	00:22	D1
640	2004	08	30	10:42:14	00:26	D1

A felvétel kiválasztását a „▲” „▼” gombokkal tudja megtenni. A megjelenítéshez nyomja meg az „ENTER” / „PLAY” gombokat.

1. Y/M/D (év/hónap/nap)

Dátum kijelzése.

2. HO:MI:SE (óra/perc/másodperc)

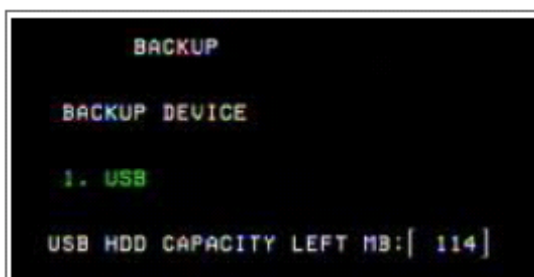
A felvételi idő kezdetének beállítására.

3. MI:SE (óra/perc)

A felvételi idő hosszának beállítása.

4. TYPE

D1: multiplex mód

USB

Formázza meg az USB memória eszközt a PC-n mielőtt csatlakoztatja a DVR-hez.

Nyomja meg az „ENTER” + „SEARCH” gombokat az USB BACKUP módba való belépéshez.

A felhasználó tud menteni file-okat az USB memóriára és elolvasni őket a PC segítségével.

A rendszer automatikusan érzékeli az USB memóriaegységet. Megjelenik a „DETECTING USB DEVICE” (USB ESZKÖZ ÉRZÉKELVE) felirat.

A [] szimbólum jelöli az USB-n lévő szabad hely mennyiségét.



A „◀” „▶” gombok megnyomásával ki tudja választani a csatornát vagy át tud ugrani a következő számjegyre.

A „+” és „-” gombokkal tudja a számjegyeket változtatni.

1-es lépés: Válasszon ki egy kamerát a „◀” vagy „▶” gomb megnyomásával.

2-es lépés: Vigye be az idő elejét és végét a „+” és „-” gombok megnyomásával.

3-as lépés: Az „ENTER” gombbal OK-zza le (a felvétel helyét mutatja).

4-es lépés: Nyomja meg ismét az OK-t a file visszaállítására.

[]/[]: [Felvétel hely] / [az USB memóriaegységen elérhető hely]

MEGJEGYZÉS:

1. Az USB memóriaegység csak a következő 3 féle file típus által érzékelhető:
FAT32 (WINDOWS), EXT3 (LINUX), EXT2 (LINUX)
2. A rendszernek egy pár percig eltarthat a keresés, ha a file túl nagy méretű.
3. A visszaállított file-okat csak WinDVD-vel és PowerDVD szoftverekkel lehet olvasni.

Kompatibilis USB eszközök

GYÁRTÓ	MODEL	KAPACITÁS
Transcend	JetFlash 110	256MB
Transcend	JetFlash 110	512MB
Kingston	DataTraveler DTI KUSBDTI/256FE	256MB
Kingston	DataTraveler DTI KUSBDTI/512FE	512MB
PQI	CoolDrive (U339)	256MB
PQI	CoolDrive (U339)	512MB
Apacer	HANDY STENO HF202	256MB
Apacer	HANDY STENO HF202	512MB
SanDisk	Cruzer Micro	128MB
SanDisk	Cruzer Micro	256MB
SanDisk	Cruzer Micro	512MB

BILLENTYŰZÁR

Magasabb fokú védelemként, a felhasználó a DVR billentyűzetét le tudja zárni. A billentyűzár megakadályozza, hogy illetéktelen személy tudjon belenyúlni a rendszerbe.

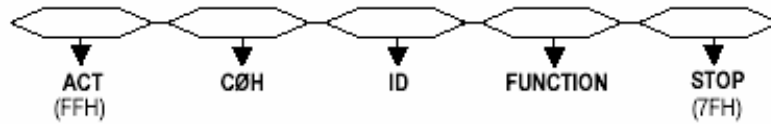
Egyszerre nyomja meg az „ENTER” + „MENU” gombot a billentyűzár kioldásához. Nyomja meg ismét egyszerre az „ENTER” + „MENU” gombot és írja be a jelszót (Alapértelmezett: 000000), majd nyomja meg az „ENTER” gombot a billentyűzár kioldásához.

Megjegyzés: egy másik felhasználóra való átváltáshoz nyomja meg az „ENTER” + „MENU” gombot a billentyűzárhoz, majd a másik felhasználói kódot a billentyűzár feloldásához.

RS-232 PROTOKOLL

Tudja a PC billentyűzetét is használni a DVR kezelőjeként.

ADAT: a TÁVIRÁNYÍTÁSI PROTOKOLL használ 8 bit adatot; 1 start bitet; 1 stop bitet.



FUNCTION	CODE	ASCII	FUNCTION	CODE	ASCII
KEY_MENU	0x4D	M	KEY_PLAY	0x50	P
KEY_SEARCH	0x73	s	KEY_DOWN	0x4E	N
KEY_ENTER	0x0D	ENTER	KEY_RIGHT	0x52	R
KEY_QUAD	0x51	Q	KEY_POWER	0x57	W
KEY_ZOOM	0x5A	Z	KEY_KEY_LOCK	0x4B	K
KEY_PIP	0x70	p	KEY_CH1	0x31	1
KEY_SLOW	0x53	S	KEY_CH2	0x32	2
KEY_REC	0x72	r	KEY_CH3	0x33	3
KEY_LEFT	0x4C	L	KEY_CH4	0x34	4
KEY_UP	0x55	U			

MŰSZAKI ADATOK

KÉPFORMÁTUM	NTSC/EIA v. PAL/CCIR
MEREVLEMEZ-TÁROLÁS	IDE típus, UTMA 66, támogatott 250 GB HDD
FELVÉTELI MÓD	Manuális/Riasztási/Időzített/Mozgás
KAMERA BEMENETI JEL	Kompozit videojel, 1 Vp-p 75 Ω BNC, 4 csatorna
HÁLÓZATI INTERFACE	Ethernet (10/100Base-T)
PROTOKOLLOK	TCP/IP, ICMP, SMTP, HTTP, FTP
FELBONTÁS	720X480 pixel <NTSC>, 720x576 <PAL>
FELVÉTELI MÓD	Manuális/Időzített
FŐ MONITOR KIMENET	Kompozit videojel, 1 Vp-p 75Ω BNC
CALL MONITOR KIMENET	Kompozit videojel, 1 Vp-p 75Ω BNC
MOZGÁSÉRZÉKELÉSI TERÜLET	16*12 képpont kameránként
USB INTERFACE	1 port, az USB 1.1-es eszközt támogatja
VIDEOJEL-VESZTÉS ÉRZÉKELÉS	Igen
KÉPFRISSÍTÉS	120 kép/mp (NTSC), 100 kép/mp (PAL)
FELVÉTELFRISSÍTÉS	30 kép/mp (NTSC), 25 kép/mp (PAL)
LÉPTETÉSI IDŐ	programozható 1–24 másodperc
KÉP A KÉPBEN	Igen (mozgatható)
BILLENYŰZÁR	Igen
ZOOM	2*2 (mozgatható)
KAMERACÍMZÉS	8 karakter
ÁLLÍTHATÓ KÉP	Állítható színárnyalat/szín/kontraszt/fényerő
RIASZTÁSI BEMENET	TTL bemenet, Hi (5V), Low (GND)
RIASZTÁSI KIMENET	COM / N.O. / N.C.
IDŐKIJELZÉSI FORMÁTUMOK	ÉÉ/HH/NN, NN/HH/ÉÉ, HH/NN/ÉÉ, Kikapcsolva
TÁPELLÁTÁS	DC 19 V
TELJESÍTMÉNY-FELVÉTEL	< 32 W
WEB INTERFACE	Igen

A HDD installálása

A megfelelő telepítés végrehajtásához kövesse a következő lépéseket.

A DVR elülső paneljén lévő rekesz a kivehető keret, ebbe kell behelyezni a HDD-t. A keret különböző részei címkével vannak ellátva.

*****Megjegyzés: a rendszer érzékeléséhez a HDD-t Master mode-ba kell állítani.*****



1-es lépés: Csatlakoztassa a csatlakozót a HDD-hez (1-es kép).

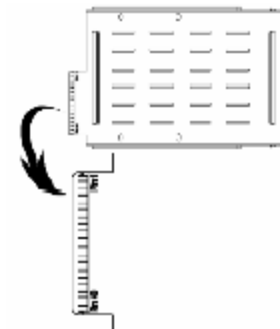
2-es lépés: Tegye bele a HDD-t a keretbe. Ellenőrizze, hogy a 2-es ábrán látható módon legyen behelyezve.

3-as lépés: Csavarozza a HDD-t a keretbe. Mielőtt még ezt megtenné, figyeljen arra, hogy a HDD 1-es pinjét az 1-es jelöléshez tegye, mert a csavarhely különböző az egyes HDD márkáknál. Majd csavarozza oda rendesen a HDD-t (3-as és 4-es kép).
A megfelelő működéshez pontosan kell a HDD-t behelyezni.

4-es lépés: Fordítsa meg a HDD-t és helyezze be a DVR-be (5-ös és 6-os kép).

5-ös lépés: Csatlakoztassa a HDD-t a DVR-hez (7-es kép).

6-os lépés: Zárja le a készüléket a kulcsot az óramutató járásával megegyező irányba fordítva (8-as kép).



Megjegyzés: ha nem zárja le a tárolót, a DVR nem fog megfelelően működni.

7-es lépés: Zárja be a fedelet (9-es ábra).

Felvételi sebesség

A felvételi idő változó, ami a felvételi sebességtől, a felvétel minőségétől és felvételi módtól függ. Nézze meg a következő táblázatot. A HDD max. 250GB-os legyen.

NTSC RENDSZER

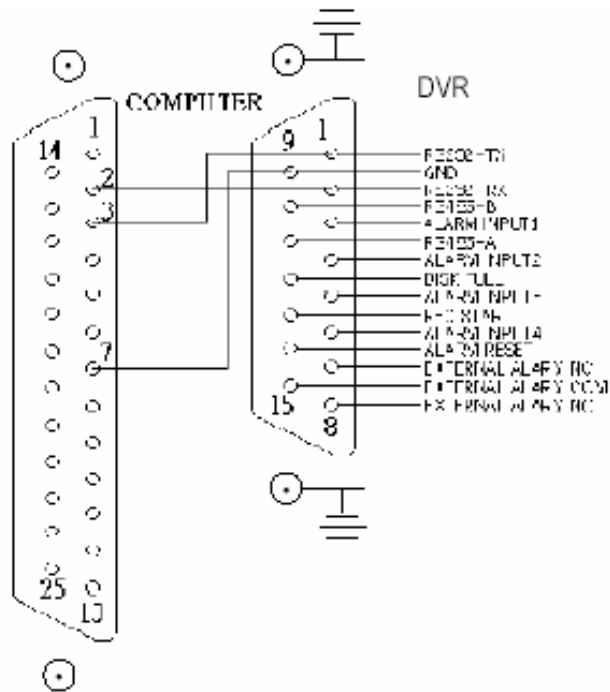
IPS		30	15	5
Multiplex mód	Kiváló	106 ó	212 ó	636 ó
	Jó	132 ó	264 ó	792 ó
	Normál	213 ó	426 ó	1278 ó
	Alap	326 ó	652 ó	1956 ó
HDD típus	250 GB			

PAL RENDSZER

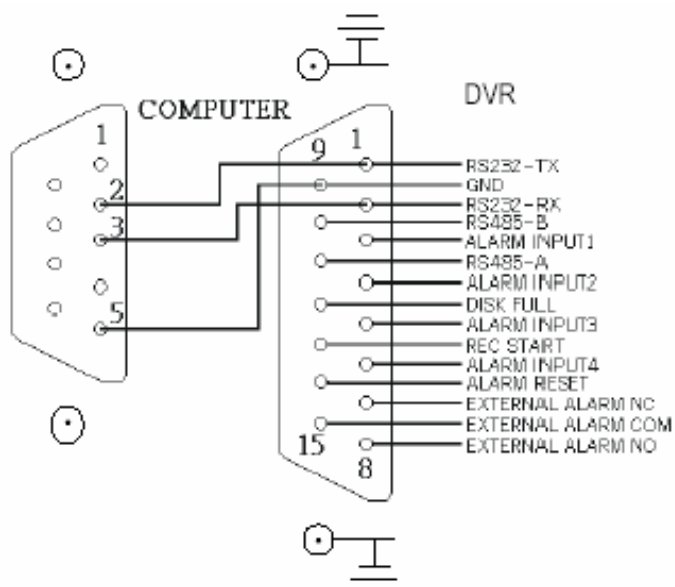
IPS		25	12	4
Multiplex mód	Kiváló	106 ó	212 ó	636 ó
	Jó	132 ó	264 ó	792 ó
	Normál	213 ó	426 ó	1278 ó
	Alap	326 ó	652 ó	1956 ó
HDD típus	250 GB			

PIN-kiosztás

15 pines soros port



9 pines soros port



PIN 1. RS232-TX: RS-232

A DVR-t lehet külső egységgel vagy vezérlőrendszerrel távprogramozni, mint pl. egy RS-232 kommunikációs jeleket használó kezelővel.

PIN 2. RS232-RX: RS-232

A DVR-t lehet külső egységgel vagy vezérlőrendszerrel távprogramozni, mint pl. egy RS-232 kommunikációs jeleket használó kezelővel.

PIN 3, 4, 5, 6 RIASZTÁSI BEMENET

Kösse a riasztási bemenetről jövő kábeleket (**PIN 3, 4, 5, 6**) a **GND** (föld) (**PIN 9**)-hez. Ha riasztási jel érkezik, a jel „Low”-ra változik, és az összes riasztási tevékenység megszűnik. Normál működésnél a jel „High”-on marad.

PIN 7. KÜLSŐ RIASZTÁS NC

Normál működésnél a COM kapcsolódik az NC-hez, de lekapcsolódik az NO-ról. Riasztáskor a COM lecsatlakozik az NC-ről, és csatlakozik az NO-hoz.

PIN 8. KÜLSŐ RIASZTÁS NO

Normál műveletnél a COM lekapcsolódik az NO-ról. De riasztáskor a COM csatlakozik az NO-hoz.

PIN 9. GND

FÖLD

PIN 10. RS485-B

A DVR-t lehet külső egységgel vagy vezérlőrendszerrel távprogramozni, mint pl. egy RS485 kommunikációs jeleket használó kezelővel.

PIN 11. RS485-A

A DVR-t lehet külső egységgel vagy vezérlőrendszerrel távprogramozni, mint pl. egy RS485 kommunikációs jeleket használó kezelővel.

PIN 15. KÜLSŐ RIASZTÁS COM

Normál műveletnél a COM lekapcsolódik az NO-ról. De riasztási eseménykor a COM csatlakozik az NO-hoz.