

# **AVC776W**

## **v.1.0**

9 csatornás digitális multiplex képrögzítő  
beépített web serverrel





### FELHASZNÁLÓI KÉZIKÖNYV

Kérjük figyelmesen olvassa el a használati útmutatót és őrizze meg a jövőbeni hivatkozásokhoz.

**FIGYELMEZTETÉS**

Olvassa el az összes biztonsági utasítást a készülék bekapcsolása előtt. A nem megfelelő működtetés következtében a készülékben komoly kárt okozhat!

	<b>FIGYELEM!</b> ÁRAMÜTÉS VESZÉLY! NE NYISSA KI!	
FIGYELEM: AZ ÁRAMÜTÉS VESZÉLYÉNEK CSÖKKENTÉSE ÉRDEKÉBEN SOHA NE TÁVOLÍTSA EL A KÉSZÜLÉK BURKOLATÁT. A BELSŐ ALKATRÉSZEKET A FELHASZNÁLÓ NEM TUDJA ÖNMAGA MEGJAVÍTANI, HIBA ESETÉN FORDULJON KÉPZETT SZAKEMBERHEZ!		

- Kérjük, használja a készülékhez mellékelt tápegységet (más tápegység nem felel meg a készülék működtetéséhez).
- Kérjük, óvatosan kezelje a készüléket.
- Ne tegye ki a készüléket közvetlen napsugárzásnak.
- Ne használja a készüléket vizes helységben és ne érintkezzen vízzel.
- Ne öntsön folyadékot a készülékbe.
- Kapcsolja ki a készüléket, mielőtt kihúzza a fali dugaszoló aljzatból.
- Ne kapcsolja közvetlenül egymás után ki és be a készüléket (3 másodpercen belül).
- Ne javítsa saját maga a készüléket.
- A telepítést hozzáértő szakember végezze el.



A szabályos háromszögben látható villám szimbólum jelzi a felhasználónak, hogy a készülék belsejében „veszélyes szintű feszültség” van, ami elegendő ahhoz, hogy elektromos áramütést okozzon.



A szabályos háromszögben lévő felkiáltójel figyelmezteti a felhasználót a készülék leírásában lévő fontos működtetési és karbantartási instrukciókra.

## TARTALOMJEGYZÉK

FIGYELMEZTETÉS .....	2
TARTALOMJEGYZÉK .....	3
<i>Mit vásárolt?</i> .....	4
JELLEMZŐK .....	4
A CSOMAG TARTALMA .....	4
<i>Bekapcsolás előtt</i> .....	5
HASZNÁLATI UTASÍTÁS .....	5
ELÜLSŐ PANEL .....	6
HÁTSÓ PANEL .....	8
<i>Alapfunkciók</i> .....	9
A KÉSZÜLÉK BEKAPCSOLÁSA .....	9
MŰKÖDTETÉS .....	9
<i>Részletes menü beállítás</i> .....	11
A MENÜBE VALÓ BELÉPÉS .....	11
FŐMENÜ .....	11
MENÜ OPCIÓK .....	12
MOZGÁSÉRZÉKELÉS .....	16
<i>Hálózati beállítás útmutató</i> .....	19
A HARDVER CSATLAKOZTATÁSA A DMR OLDALRA .....	19
STATIKUS IP CÍM BEÁLLÍTÁS .....	20
DINAMIKUS IP BEÁLLÍTÁS .....	24
A SZOFTVER MŰKÖDTETÉSE A KLIENS OLDALON .....	34
AZ ALAPVETŐ MŰKÖDTETÉSEK BEMUTATÁSA .....	35
VISSZAJÁTSZÁS .....	37
HALADÓ BEÁLLÍTÁSOK .....	38
A VIDEO WEB SERVER CSATLAKOZTATÁSA AZ INTERNET BÖNGÉSZŐN KERESZTÜL .....	41
<i>Haladó funkciók</i> .....	42
MŰKÖDTETÉSI LEHETŐSÉGEK .....	42
BILLENTYŰZÁR .....	42
HIBAELHÁRÍTÁS .....	43
MŰSZAKI ADATOK .....	44
#1-ES FÜGGELÉK – A HDD TELEPÍTÉSE .....	45
#2 FÜGGELÉK – A KERET BEHELYEZÉSE .....	47
#3 FÜGGELÉK – FELVÉTELI SEBESSÉG .....	48
#4 FÜGGELÉK – PIN KIOSZTÁS .....	49

**Mit vásárolt?****JELLEMZŐK****A DMR jellemzői:**

- Távvezérlés Interneten keresztül
- A Wavelet tömörítési formátum helyettesíti a Time Lapse videomagnót + Multiplexert
- 4 audiobemenet / 2 audiókimenet
- On screen megjelenítés és RTC (valós idejű óra) funkció
- Támogatja a 9 csatornás videobemeneteket
- Kép a képen (PIP) megjelenítés lehetősége élőképes és DMR visszajátszási módban
- Mozgásérzékelés funkció és 4 szintű képminőség állítható minden csatornán
- Riasztás bemeneti és kimeneti funkció
- Videojel-vesztés érzékelése, minden csatornán 160 eseményt tud rögzíteni
- Tápellátás vesztés memória funkció
- 1 cserélhető HDD-t támogat, IDE típus
- Gyors keresés dátum/idő, riasztás és teljes lista szerint
- Biztonsági jelszó-védelem

**A CSOMAG TARTALMA**

Digitális multiplex rögzítő (HDD kerettel)



Felhasználói kézikönyv



Kiegészítő csomag



2 kulcs

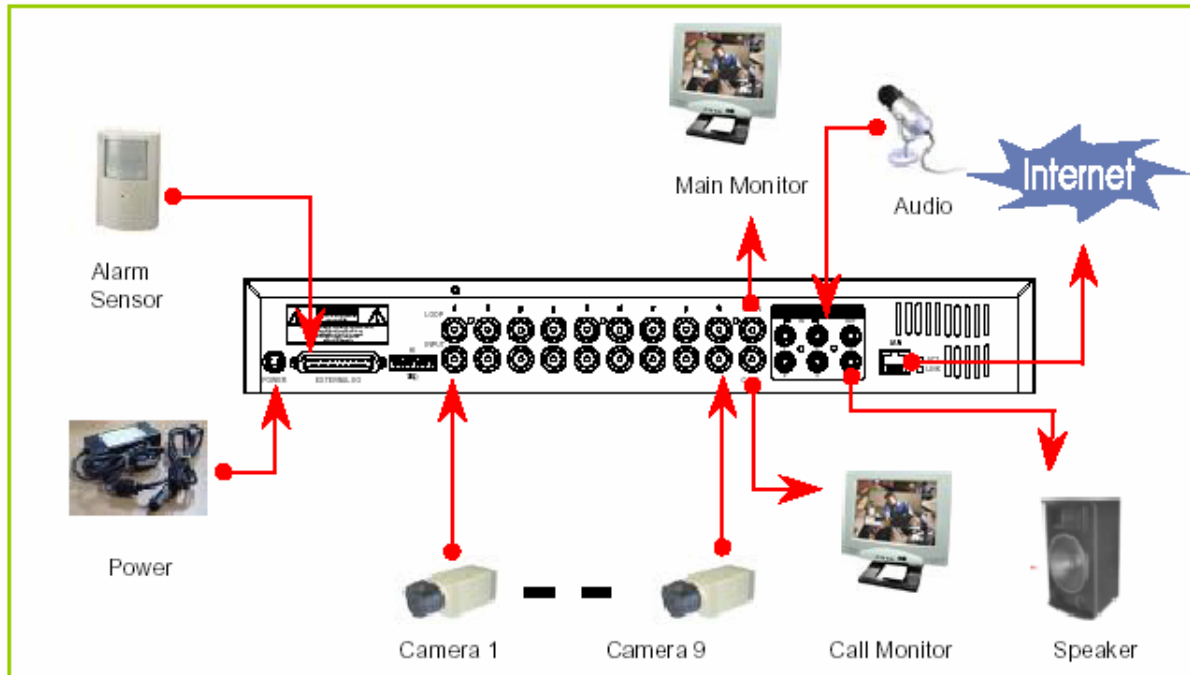


Tápegység és kábel

MEGJEGYZÉS: Kérjük ellenőrizze a csomagot, hogy megbizonyosodjon arról, hogy megkapta az összes, fent felsorolt alkatrészt.

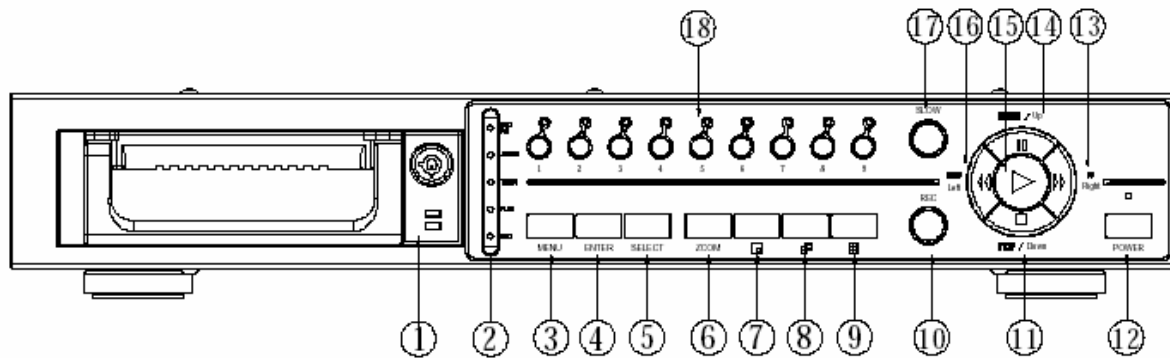
**Bekapcsolás előtt****HASZNÁLATI UTASÍTÁS**

1. Csatlakoztassa a kamerákat és a monitort a DMR-hez.
2. Lent látható egy példa, hogy hogyan tudja csatlakoztatni a DMR-t egy már meglévő megfigyelő rendszerhez.
3. Installálja a HDD-ket (a kompatibilis HDD típusokat a mellékelt táblázatban találja).  
Kérjük lapozzon a #1-es függelékhez, itt találja a telepítési útmutatásokat.  
A HDD-ket a DMR bekapcsolása előtt installálni kell.



Gyártó	Típus	Kapacitás	Fordulatszám
HITACHI	Deskstar 180GXP (120 GB)	120GB	7200 rpm
HITACHI	Deskstar 7K250, HDS722516VLAT20	160GB	7200 rpm
HITACHI	Deskstar 7K250, HDS722525VLAT80	250GB	7200 rpm
IBM	Deskstar 120GXP (80 GB)	80GB	7200 rpm
IBM	Deskstar 120GXP (120 GB)	120GB	7200 rpm
MAXTOR	DiamondMax 536DX (60 GB) 4W060H4	60GB	5400 rpm
MAXTOR	DiamondMax Plus9	80GB	7200 rpm
MAXTOR	DiamondMax Plus9, Model#6Y120L	120GB	7200 rpm
MAXTOR	DiamondMax Plus9, Model#6Y160L0	160GB	7200 rpm
MAXTOR	MaxLine Plus II, Model#7Y250P0	250GB	7200 rpm
SEAGATE	Barracuda ATA IV, ST380021A	80GB	7200 rpm
SEAGATE	Barracuda ATA V, ST3120023A	120GB	7200 rpm
SEAGATE	Barracuda 7200.7 Plus, ST3160023A	160GB	7200 rpm
WESTERN DIGITAL	Caviar WD1200BB-00CAA1	120GB	7200 rpm
WESTERN DIGITAL	Caviar WD2000BB-00DWA0	200GB	7200 rpm
WESTERN DIGITAL	CaviarSE WD2500JB	250GB	7200 rpm

## ELÜLSŐ PANEL



1. CSERÉLHETŐ HDD KERET  
Lapozzon a #1-es függelékhez.

### 2. LED KIJELZŐK

A következő esetekben a LED-ek világítanak:

- HDD: a HDD működik
- HDD full: a HDD megtelt
- ALARM: ha ki akarja kapcsolni a riasztási LED kijelzőt, állítsa a Camera/ALARM menüpontot OFF állásba (az összes kamerát OFF-ra kell állítani).  
A beállítás módját a **KAMERA** fejezetnél találja.
- TIMER: ha az időzítő engedélyezett /Enabled/ állásban van
- PLAY: lejátszás módban
- REC: felvétel módban

### 3. MENU

Nyomja meg a MENU gombot a főmenübe való belépéshez.

### 4. ENTER

Az ENTER gomb megnyomásával tudja a beállításokat nyugtázni.

### 5. SELECT:

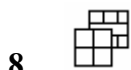
A SELECT gomb megnyomásával ki tudja választani azt a kamerát (1-9), amelyet teljes képernyős módban kíván megjeleníteni.

### 6. ZOOM

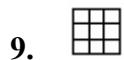
Nyomja meg a ZOOM gombot a monitoron lévő kép felnagyításához.



7. Nyomja meg a PIP gombot a kép a képen kijelzési módban való megjelenítéshez.



8. 4 és 7 csatornás megjelenítési mód.



9 csatornás megjelenítési mód.

**10. REC**

Nyomja meg a REC gombot a felvétel elindításához.

**11. STOP/DOWN:**

- STOP: DMR felvételi/lejátszási módban, leállítja az éppen működő folyamatot.
- DOWN: beállítási módban „lefelé” gombként funkcionál.

**12. POWER:**

Nyomja meg a POWER gombot a DMR ki-be kapcsolásához.

**13. FF/Right**

- FF: nagy sebességgel visszafelé játssza a képet. (Az FF gomb ismételt megnyomásával be tudja állítani a sebességet 1, 2, 4, 8, 16 és 32-szeresre.)
- Right: beállítási módban „jobbra” gombként funkcionál.

**14. PAUSE/UP**

- Pause: DMR lejátszási módban a felvételt leállítja.
- UP: beállítási módban „felfelé” gombként funkcionál.

**15. PLAY:**

Nyomja meg a PLAY gombot a rögzített kép lejátszásához.

**16. REW/LEFT**

- REW: DMR lejátszási módban különböző sebességgel tudja visszafelé játszani a képet. (Többször ismételten nyomja meg a REW gombot a sebesség beállításához: 1, 2, 4, 8, 16, 32-szeres.)
- Left: a beállítási módban balra gombként működik.

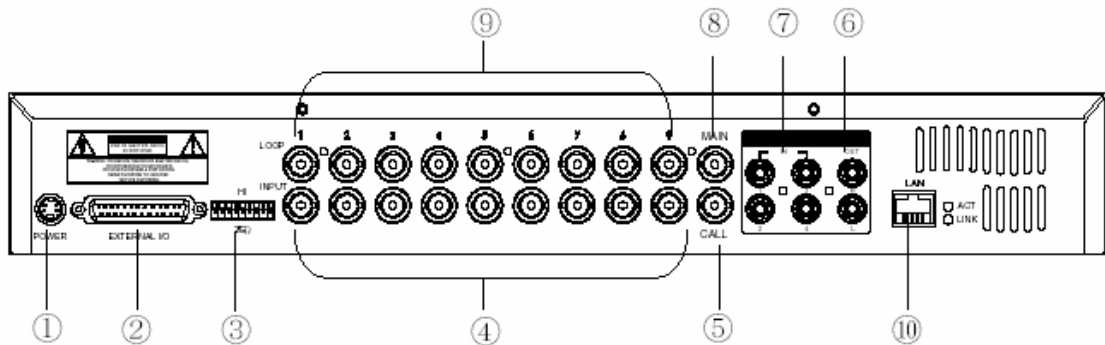
**17. SLOW**

A lejátszás sebességének lassítására.

**18. CAMERA (1-9)**

Nyomja meg a kameraválasztó gombokat (1-9) a kívánt kamera kiválasztásához.

## HÁTSÓ PANEL



### 1. TÁPELLÁTÁS

Kérjük használja a csomagban lévő tápegységet a tápkábel csatlakoztatásához (más tápegység nem megfelelő a készülék működtetésére).

### 2. KÜLSŐ I/O

- Távvezérlés egy külső eszközzel vagy vezérlőrendszerrel.
- Riasztási bemenet, külső I / O magyarázat.

### 3. 75 Ω / HI

Ha a hurok funkciót használja, kapcsolja HI-ra. Ha nem használja a hurok funkciót, vagy lecsatlakoztatta a video bemenetet, állítsa 75 Ω -ra.

### 4. VIDEO INPUT (1-9)

Ide csatlakoztassa a képforrást, azaz a kamerát.

### 5. CALL

A CALL monitor csatlakozója. A léptetett képet mutatja. Ha riasztás érkezik valamelyik csatornáról, a call monitor egy ideig csak azt a csatornát mutatja.

### 6. AUDIO OUT (R/L)

Csatlakoztassa a monitorhoz vagy a hangszóróhoz.

\*Az IPS-t 25A-re (NTSC) vagy 18A-re (PAL) kell állítani.

\* 2 mono audio kimenettel ugyanarról a forrásról.

### 7. AUDIO IN (1-4)

Ide csatlakoztassa a hangforrást, azaz a mikrofont.

\*Az IPS-t 25A-re (NTSC) vagy 18A-re (PAL) kell állítani.

**\* 4 audio bemenet van, de a felhasználó csak 1-et tud használni a felvételhez.**

### 8. MAIN

Ide csatlakoztassa a fő monitort.

### 9. LOOP (1-9)

Csatlakoztassa a videojelet a bemeneti csatlakozó és a hurok csatlakozó közé, hogy hurkot hozzon létre.

### 10. LAN: itt tudja a DMR-t az Internet hálózathoz csatlakoztatni.

**MASCO Biztonságtechnikai és Nyílászáró Automatizálási Kereskedelmi Kft.**

**1045 Budapest, Madridi út 2. Tel: (06 1) 3904170, Fax: (06 1) 3904173**

**E-mail: [masco@masco.hu](mailto:masco@masco.hu), [www.masco.hu](http://www.masco.hu)**



## Alapfunkciók

### A KÉSZÜLÉK BEKAPCSOLÁSA

Mielőtt bekapcsolja a DMR-t, kérjük telepítse a HDD-eket. (Nézze meg a #1-es függelék a HDD-k telepítéséhez, illetve eltávolításához.)

1. Csatlakoztassa az AC tápkábelt a tápegységhez és dugja be a konnektorba. A piros LED világít, ekkor a DMR Standby módban van.
2. Nyomja meg a Power gombot. A POWER LED pirosról narancsszínűre vált és a többi piros LED kijelző is világít. Kb. 5–15 másodperc szükséges a rendszerindításhoz, ami a következő üzenettel történik: „HDD Detecting” (HDD érzékelése). Miután a csatlakozás megtörtént, a POWER LED zöldre vált és az ALARM LED világít.
3. Mielőtt a DMR-t működtetné, először állítsa be a rendszeridőt. (A rendszeridő beállításához lapozzon a **TIMER** fejezethez.)

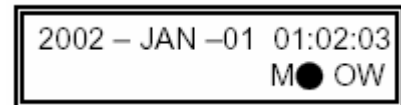
MEGJEGYZÉS: ha bekapcsoláskor a „HDD not found” (Nem találok a HDD-t) üzenet jelenik meg, lapozzon a #1 függelékhez. Ezt a HDD nem megfelelő telepítése okozhatja.

### MŰKÖDTETÉS

#### FELVÉTEL

A DMR többféle felvételi módot tesz lehetővé, mint a folyamatos felvétel, időzített vagy eseményvezérelt felvétel. Be tudja állítani a felvétel sebességét és a felbontást. Ezeket a funkciókat a MENU/RECORD menüpontnál tudja beállítani, még a felvétel előtt. A felvétel ideje alatt ha a tápellátás hirtelen kikapcsol, a rögzített kép eltárolásra kerül a HDD-n. A DMR visszatér az eredeti felvételi módhoz, miután a tápellátás visszatér.

A kijelzőn látható a dátum, az idő, a HDD felvételi típusa, a HDD-n még rendelkezésre álló memória mennyiség GB-ban és az „M” betű a felvétel módját jelzi. (OW: HDD felülírás)




MEGJEGYZÉS:

1. Ha a HDD megtelik O/W felvételi módban, az előzetesen rögzített file-ok figyelmeztetés nélkül felülírásra kerülnek.
2. Ha a HDD kapacitásából csak 5GB van hátra, 3 másodpercig hangjelzést ad; ugyanígy 4 GB, 3 GB, 2 GB és 1 GB-nál. Ha az O/W (felülírási) felvételi mód be van kapcsolva (1-es megjegyzés), nincs figyelmeztető jelzés.

Négyféle felvételi mód van, amiben felvétel lehetséges: riasztási, időzített, manuális és mozgásérzékelésre indított.

#### 1. RIASZTÁSI FELVÉTEL

A DMR a riasztási bemenetről kapja a jelet. „A” betűvel van jelezve és egy  kép jelenik meg a jelzett csatormánál.


## 2. IDŐZÍTETT FELVÉTEL

A felvételek meghatározott ütemezésben készülnek, amit egy időzítő vezérel. Jelzése: „T”.

## 3. MANUÁLIS FELVÉTEL

A felvétel a REC gomb megnyomásával indul. Az „M” betű jelzi.

## 4. MOZGÁSÉRZÉKELÉSES FELVÉTEL

A felvétel mozgásérzékelésre indul. „D” betű jelzi. A jelt kapott csatorna mellett a  ábra jelenik meg.

## LEJÁTSZÁS

Nyomja meg a „PLAY” gombot, ekkor a DMR az utolsó felvételt mutatja.

### 1. GYORS ELŐRE (F.F) ÉS GYORS VISSZAFELÉ (F.R) JÁTSZÁS

Meg tudja növelni a DMR gyors előre és visszafelé játszási sebességét.

„PLAY” módban nyomja meg egyszer a „▶▶” gombot a 2X-es sebességű előre lejátszáshoz, kétszer a 4X-es sebességhez ... a maximális sebesség 32X-es.

Nyomja meg egyszer a „◀◀” gombot az 1X-es sebességű visszafelé játszáshoz, kétszer a 2X-es sebességűhez, ... a maximális sebesség 32X-es.

### 2. LASSÚ ELŐRE (F.F) ÉS LASSÚ VISSZAFELÉ (F.R) JÁTSZÁS

Le tudja lassítani a DMR lejátszási sebességét előre és visszafelé egyaránt.

„PLAY” módban nyomja meg a „SLOW” gombot, ekkor SLOW /lassítás/ módba lép.

Nyomja meg egyszer a „▶▶” gombot, ekkor a készülék 1/2X-es sebességgel játszik le előre, ha kétszer nyomja meg, akkor 1/4X-es sebességgel, ... a maximális lassítás 1/32X-es.

Nyomja meg egyszer a „◀◀” gombot, ekkor a készülék 1/2X-es sebességgel játszik visszafelé, ha kétszer nyomja meg, akkor 1/4X-es sebességgel, ... a maximális lassítás 1/32X-es.

### 3. PAUSE

A gomb megnyomásával az aktuális kép marad a képernyőn.

### 4. STOP

Ha bármely helyzetben megnyomja a „STOP” gombot, a DMR visszatér élőképes megfigyelési módhoz.

### 5. IMAGE JOG DIAL

Ez a funkció lehetővé teszi a képek manuális, kockánként való megtekintését, egyszerre csak egy képét.

Amikor a készülék „PLAY” módban van, nyomja meg a „PAUSE” gombot, az utolsó kép látszik a képernyőn.

A „▶▶” gomb megnyomásával a fagyasztott kép a következő képkockára ugrik.

A „◀◀” gomb megnyomásával az előző képkockára ugrik.

## KAMERA KIVÁLASZTÁS (1-9)

Nyomja meg a (1-9) kameraválasztó gombot a kijelölt kamera képének megjelenítéséhez, teljes képernyős módban.

**MASCO Biztonságtechnikai és Nyílászáró Automatizálási Kereskedelmi Kft.**

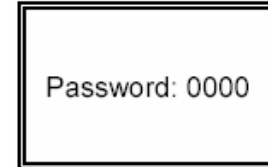
**1045 Budapest, Madridi út 2. Tel: (06 1) 3904170, Fax: (06 1) 3904173**

**E-mail: [masco@masco.hu](mailto:masco@masco.hu), [www.masco.hu](http://www.masco.hu)**

**Részletes menü beállítás****A MENÜBE VALÓ BELÉPÉS**

A menü segítségével tudja elvégezni a DMR beállításait. Kérjük, kövesse a következő lépéseket a menübe való belépéshez:

Nyomja meg a „MENU” gombot. A képernyőn a következőt láthatja:



MEGJEGYZÉS: az alapértelmezett jelszó: 0000. Csak egyszerűen nyomja meg az „ENTER” gombot a menübe való belépéshez.

A jelszó beviteléhez nyomkodja a „jobb” és „bal” gombokat, ezekkel tud a számok között mozogni, illetve használja a „fel” és „le” gombokat a számok beviteléhez.

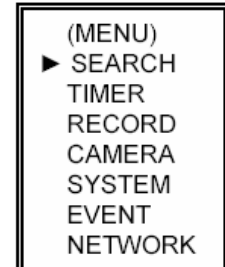
Nyomja meg egyszer az „ENTER” gombot, ha a helyes jelszót bevitte. A MENU opció képernyő tűnik fel.

Megjegyzés: ha a „Password Error” (Hibás jelszó) üzenet jelenik meg, azt jelenti, hogy hibás jelszót írt be.

**FŐMENÜ**

A főmenüben 7 opció érhető el:

SEARCH	-----	Megkeresi a felvételi listát
TIMER	-----	Ütemezett felvétel
RECORD	-----	Felvétel mód beállítás
CAMERA	-----	Kamera csatorna beállítás
SYSTEM	-----	Rendszerbeállítások
EVENT	-----	Eseménynapló
NETWORK	-----	Hálózat beállítása



A menü beállításához használható gombok:

- „Fel” és „Le”: felfelé és lefelé görgetés vagy az értékek változtatása, amikor egy opciót kiválaszt és villog
- „Bal” és „Jobb”: oldalra görgetés egy kiválasztott menü opcióban.
- ENTER: kiválaszt egy almenüt / egy opciót egy almenüben, böngészés/módosítás céljából.
- MENU: befejezi a menü opció módosítását és kilép a menüből.

## MENÜ OPCIÓK

### RENDSZER (SYSTEM)

#### 1. AUDIO BEMENET

A 9 csatorna közül az egyik kiválasztása felvételhez (csak 1-et tud kiválasztani rögzítéshez).

#### 2. BELSŐ HALLHATÓ RIASZTÁS

A BELSŐ HALLHATÓ RIASZTÁS beállításához. Esemény megjelenésekor indul, ha ON-ra van állítva.

#### 3. KÜLSŐ HALLHATÓ RIASZTÁS

A KÜLSŐ HALLHATÓ RIASZTÁS beállításához. Esemény megjelenésekor indul, ha ON-ra van állítva.

#### 4. MOZGÁSÉRZÉKELÉSRE INDULÓ RIASZTÁS

A MOZGÁSÉRZÉKELÉSRE INDULÓ RIASZTÁS beállításához. Mozgásérzékelésre indul, ha ON-ra van állítva.

#### 5. RIASZTÁS IDŐTARTAMA

Itt tudja beállítani a reakcióidőt, ami meghatározza, hogy a buzzer mennyi ideig adjon hangot. Az alapértelmezett érték 10 mp. Az opciók 10 mp, 15 mp, 20 mp, 30 mp, 1 perc, 2 perc, 3 perc, 5 perc, 10 perc, 15 perc, 30 perc, mindig.

#### 6. LÉPTETÉSI IDŐ

A LÉPTETÉSI IDŐ az az időintervallum, amíg a csatornák egymás után láthatók a call monitoron.

#### 7. ÜZENETHAGYÁS

Kiválaszthatja, hogy a DMR üzenetei eltűnjenek-e 10mp után a kijelzőről, vagy maradjanak ott. Az alapértelmezett beállítás a NO, ekkor az üzenet 10mp után eltűnik a kijelzőről. MEGJEGYZÉS: a videojel-vesztést, a riasztási és mozgás üzeneteket mutatja, a riasztás időtartamához hasonlóan.

#### 8. CÍMZÉS MEGJELENÍTÉSE

Itt beállíthatja, hogy a címezést mutassa-e a monitoron vagy sem.

#### 9. IDŐ KIJEZÉS

A DMR időformátumának beállításához.

#### 10. IDŐ

A pontos idő beállításához.

#### 11. ÚJ JELSZÓ: XXXX (alapértelmezett jelszó: 0000).

Az új jelszó beállításához.

```
(MENU)
SEARCH
TIMER
RECORD
CAMERA
▶ SYSTEM
EVENT
NETWORK
```

```
(SYSTEM)
▶ AUDIO INPUT : 1
INT AUDIBLE ALARM : ON
EXT AUDIBLE ALARM : ON
MOTION AUDIBLE ALARM : ON
ALARM DURATION : 10 SEC
DWELL TIME : 02 SEC
MESSAGE LATCH : NO
TITLE DISPLAY : ON
TIME DISPLAY : Y/M/D
2003-JAN-02(THU) 17:37:09
NEW PASSWORD : XXXX
CLEAR HDD : NO
SYSTEM RESET : NO
```

## 12. HDD TÖRLÉSE

Törli a HDD teljes tartalmát. Ha „YES”-re állítja, felteszi a képen látható kérdést:

Ha törölni akarja a HDD-t, nyomja meg a „▶” gombot, ha nem akarja törölni, nyomja meg a „◀” gombot.

```
ALL DATA IN HDD
WILL BE CLEARED
ARE YOU SURE?
(◀ : NO ▶ : YES )
```

## 13. RENDSZERTÖRLÉS

Törli az összes rendszerbeállítást és visszaállítja a gyárilag alapértelmezett értékeket.

### KERESÉS (SEARCH)

Nyomja meg az „ENTER” gombot a KERESÉS (search) beállítások nyugtázásához, és a kijelzőn a következő opciókat láthatja.

#### 1. UTOLSÓ FELVÉTEL (LAST RECORD)

Lejtsza az utolsóként rögzített képet.

#### 2. TELJES LISTA (FULL LIST)

Listát mutat az összes HDD-n rögzített képről, időpont szerint rendezve.

D: mozgásérzékeléses felvétel

M: manuális felvétel

A: riasztási felvétel

T: időzített felvétel

M-HDD: a Master HDD-n tárolva

#### 3. RIASZTÁSI LISTA (ALARM LIST)

Listát mutat az összes riasztás által indított felvételtől. MEGJEGYZÉS: ha nincs riasztás által indított felvétel, a kijelzőn az „EMPTY” (ÜRES) üzenet jelenik meg.

#### 4. MOZGÁSÉRZÉKELÉSES LISTA (MOTION LIST)

Lista az összes mozgásérzékelésre indított felvételtől.

#### 5. IDŐPONTRA KERESÉS (TIME SEARCH)

Egy megadott dátum alapján megtalálja a felvételt.

```
(MENU)
▶ SEARCH
TIMER
RECORD
CAMERA
SYSTEM
EVENT
NETWORK
```

```
▶ M 2002-JAN-01 02:32:03 M-HDD
M 2002-JAN-03 01:02:03 M-HDD
A 2002-JAN-05 21:12:24 M-HDD
T 2002-JAN-12 12:57:38 M-HDD
D 2002-JAN-13 16:16:39 S-HDD
M 2002-JAN-15 23:55:23 S-HDD
T 2002-JAN-22 18:22:13 M-HDD
D 2002-JAN-25 12:52:03 S-HDD

◀ : PAGE UP ▶ : PAGE DOWN
```

```
▶ LAST RECORD
FULL LIST
ALARM LIST
MOTION LIST
TIME SEARCH
```

### IDŐZÍTÉS

#### 1. NAP

Válassza ki a napot, vagy a hét napjaiból néhányat (Mon-Fri/Sat-Sun/Daily) (Hétfő–Péntek/Szo–Vas/Napi), amelyekre szeretné beállítani a DMR-t automatikus felvételre.

MEGJEGYZÉS:

1. A speciális dátumot az „Enter”, az „Up” és a „Down” gombokkal lehet változtatni.

2. Ha kiválasztott egy konkrét dátumot, a felvételi időzítőt állítsa be attól a meghatározott naptól egy új napig, és a felvételi időzítés ütemezése az egész hétre legyen beállítva. A felvételi időzítés ütemezésének meghatározott dátumához nem ajánlott a befejezési időt 23:59-nél későbbre állítani. Például: ha az időzített

```
(MENU)
SEARCH
▶ TIMER
RECORD
CAMERA
SYSTEM
EVENT
NETWORK
```

ütemezett nap vasárnap, és 11:30-kor indul, de a vége 00:20, akkor a felvételi ütemezés minden vasárnap 11:30-tól következő vasárnap 00:20-ig lesz értelmezve. Ha az időzítést vasárnap 11:30-tól hétfő hajnali 00:20-ig szeretné beállítani, akkor az időzítőt vasárnap 11:30-tól 23:59-ig és hétfő 00:00-tól 00:20-ig kell beállítani.

## 2. START

Itt ki tudja választani a felvételi idő kezdetét.

## 3. END

Itt ki tudja választani a felvételi idő végét.

## 4. MINŐSÉG

Itt ki tudja választani a felvételi képminőséget.

Négyféle beállítás van: BEST, HIGH, NORMAL és BASIC (LEGJOBB, KIVÁLÓ, NORMÁL és ALAP).

## 5. IPS

Ez a másodpercenkénti képeket jelenti, nézze meg a RECORD almenüt a további információkért.

NTSC – 25A ° 15 ° 08 ° 04 ° 02 ° 01

PAL – 18A ° 12 ° 06 ° 03 ° 02 ° 01

MEGJEGYZÉS: az „A” azt jelenti, hogy a felvétel hanggal együtt készül.

## 6. IDŐZÍTŐ ENGEDÉLYEZVE

Engedélyezi/letiltja az időzített felvétel funkciót.

(TIMER)				
DAY	START	END	QUALITY	IPS
DAILY	00:00	00:00	BEST	25A
DAILY	00:00	00:00	BEST	25A
DAILY	00:00	00:00	BEST	25A
DAILY	00:00	00:00	BEST	25A
DAILY	00:00	00:00	BEST	25A
DAILY	00:00	00:00	BEST	25A
DAILY	00:00	00:00	BEST	25A
TIMER ENABLE : NO				

## FELVÉTEL

### 1. HDD OVERWRITE (HDD felülírás)

Válassza ki a „YES”-t a HDD-n lévő régebbi fájlok felülírásához.

**Megjegyzés: ha a HDD megtelik O/W felvételi módban, akkor az előzőleg rögzített file-ok előzetes figyelmeztetés nélkül felülírásra kerülnek.**

(MENU)
SEARCH
TIMER
▶ RECORD
CAMERA
SYSTEM
EVENT
NETWORK

### 2. RECORD IPS (FELVÉTELI SEBESSÉG)

Válassza ki a kép/másodperc paramétert a felvételhez. A lehetőségek a következők:

NTSC – 25A ° 15 ° 8 ° 4 ° 2 ° 1

PAL – 18A ° 12 ° 6 ° 3 ° 2 ° 1

MEGJEGYZÉS: az „A” azt jelenti, hogy a felvétel hanggal együtt készül.

(RECORD)	
▶	HDD OVERWRITE: NO
	RECORD IPS: 25A
	RECORD QUALITY : NORMAL
	ALARM REC IPS: 25A
	ALARM REC QUALITY : HIGH
	MOTION TRIGGER RECORD: ON

### 3. RECORD QUALITY (FELVÉTEL MINŐSÉGE)

Négyféle minőség közül lehet választani: BEST, HIGH, NORMAL és BASIC.

MEGJEGYZÉS: felvételi idő, az IPS és a felvétel minősége közötti összefüggést a #3 függelékben, a felvétel sebessége fejezetnél találja.

### 4. ALARM REC IPS (RIASZTÁSI FELVÉTEL IPS)

Válassza ki a riasztási felvétel alatti kép/másodperc paramétert.

A lehetőségek a következők:

NTSC – 15A, 15, 8, 4, 2, 1

PAL – 18A, 12, 6, 3, 2, 1

**Megjegyzés:** az „A” azt jelenti, hogy a felvétel hanggal együtt készül.

**MASCO Biztonságtechnikai és Nyílászáró Automatizálási Kereskedelmi Kft.**

1045 Budapest, Madridi út 2. Tel: (06 1) 3904170, Fax: (06 1) 3904173

E-mail: [masco@masco.hu](mailto:masco@masco.hu), [www.masco.hu](http://www.masco.hu)



## 5. ALARM REC QUALITY (RIASZTÁSI FELVÉTEL MINŐSÉGE)

Négy választható minőségi beállítás van: BEST, HIGH, NORMAL ÉS BASIC.

MEGJEGYZÉS: felvételi idő, az IPS és a felvétel minősége közötti összefüggést a #3 függelékben, a felvétel sebessége fejezetnél találja.


## 6. MOZGÁSÉRZÉKELEÉS ÁLTAL INDÍTOTT FELVÉTEL

Ha beállítja a MOZGÁSÉRZÉKELESI funkciót (nézze meg a MOZGÁSÉRZÉKELEÉS BEÁLLÍTÁSA fejezetet).

1. Válassza az „ON” opciót a mozgásérzékeléses felvétel beállításához: automatikusan átkapcsol stand-by módból felvétel módba. A mozgásérzékelés megváltoztatja a

csatornák léptetésének sorrendjét, egy  jel és egy „D” betű látszik a monitoron.

MEGJEGYZÉS: a jel érkezésekor a felvételi idő függ a RIASZTÁS IDŐTARTAMA (ALARM DURATION) fejezetben beállított értéktől. Például, ha a riasztás időtartama 1 percre van állítva, a rögzítési idő 9:00:00 –tól 9:01:00-ig fog tartani. Ha a készülék 9:00:40-kor ismét mozgásérzékeléses jelet kap, akkor a rögzítés 9:00:00-tól 9:00:40 és 9:00:40-tól 9:01:40-ig fog tartani. A teljes rögzítési idő 00:01:40.

2. Ha az „OFF”-ot választja: a kijelzőn egy  jelet lát, a mozgásérzékelés meg fogja változtatni a képek léptetésének sorrendjét a felvétel alatt és egy „M” betű jelenik meg a kijelzőn.

## KAMERA

### 1. TITLE (CÍM)

Minden kamerabemenethez egy cím rendelhető. Alapértelmezve minden kamera címe, a kamera száma.

### 2. DWELL (LÉPTETÉS)

Válassza az „ON” beállítást a csatorna automatikus léptetéséhez, a call monitoron.

### 3. (Brightness) / (Contrast) / (Color)

Minden csatornához beállítható a fényerő/kontraszt/szín. Az értékek 0-9-ig állíthatók.

### 4. ALARM (RIASZTÁS)

Válassza ki a riasztás polaritását: LOW/OFF/HIGH. Alapértelmezett érték a LOW.

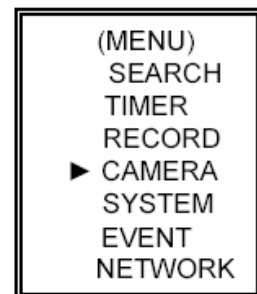
### 5. RECORD (FELVÉTEL)

Válassza ki, melyik csatornát kívánja rögzíteni, ha riasztás érkezik. A DMR felvétel módjai a következők:

**EVENT:** ha riasztási jel érkezik, a DMR a riasztott csatornát sűrűbben rögzíti. Például: Ha az 01-es csatornára riasztás érkezik, akkor a felvételi mód a következőképpen változik meg: 1-2-1-3-1-4...

**NORMAL:** ha külső riasztás érkezik, a DMR normál módon rögzít, ahogyan be van állítva.




**OFF:** ha jel érkezik a riasztási bemenetre, a DMR nem rögzít.



## MOZGÁSÉRZÉKELÉS

### A MOZGÁSÉRZÉKELÉS BEÁLLÍTÁSA


1. Nyomja meg a „MENU” gombot a menü beállításba való belépéshez, majd a „le” gombot a KAMERA beállításához.
2. Válassza ki a csatornát és nyomja meg kétszer az „ENTER” gombot, így belép a mozgásérzékelési beállításokba.

	TITLE	DWELL				ALARM	RECORD
▶	--- 01	ON	5	5	5	LOW	EVENT
	--- 02	ON	5	5	5	LOW	EVENT
	--- 03	ON	5	5	5	LOW	EVENT
	--- 04	ON	5	5	5	LOW	EVENT
	--- 05	ON	5	5	5	LOW	EVENT
	--- 06	ON	5	5	5	LOW	EVENT
	--- 07	ON	5	5	5	LOW	EVENT
	--- 08	ON	5	5	5	LOW	EVENT
	--- 09	ON	5	5	5	LOW	EVENT



3. Minden képernyőn az aktuális kamera képét látja, a tetején a mozgásérzékelési célok vannak (mint az 1-es ábra). A „balra”, „jobbra”, „fel”, „le” gombok megnyomásával tud mozogni a kockák között, itt be tudja állítani, hogy a mozgásérzékelés be legyen kapcsolva (ON) vagy sem (OFF).
4. Minden mozgásbeállítás célpontot egyénileg lehet ON-ra (bekapcsolt), illetve OFF-ra (kikapcsolt) állítani. A célpontok beállításához használja az elülső panelen lévő gombokat:
  - nyomja meg az „ENTER” gombot a csatorna nyugtázásához
  - nyomja meg az „ENTER” gombot a mozgásérzékelés módba való belépéshez.
  - ▲ fel – a kurzort egy sorral feljebb mozgatja.
  - ▼ le – a kurzort egy sorral lejjebb mozgatja.
  - ◀ balra – a kurzort egy oszloppal balra mozgatja.
  - ▶ jobbra – a kurzort egy oszloppal jobbra mozgatja.
  - Nyomja meg az „ENTER” gombot, hogy a célpont ON-ra változzon, majd nyomja meg ismét az „ENTER” gombot, ekkor a célpont OFF-ra változik (1-1-es ábra).
  - Zoom – az adott sorban lévő összes célpont ON-ra vagy OFF-ra változik (1-2-es ábra).
  - PIP – a képernyőn lévő összes célpont ON-ra vagy OFF-ra változik (1-3-as ábra).
5. Ha a „SLOW” gombot megnyomja, be tudja állítani az érzékenység értékét legfeljebb 255-ös értékre, illetve a „REC” gomb megnyomásával 000-nál nagyobb értékre. Az alapértelmezett beállítás 32.

MEGJEGYZÉS: az érzékenység értéke függ a mozgás és a fényerő változásától. A legalacsonyabb érték (001) jelenti a legmagasabb érzékenységet a mozgás és a fényerő változására. A legmagasabb érték jelenti a legalacsonyabb érzékenységet a mozgás és a fényerő változására. A felhasználó ki tudja választani a különböző helyiségekben megfelelő érzékenységet.

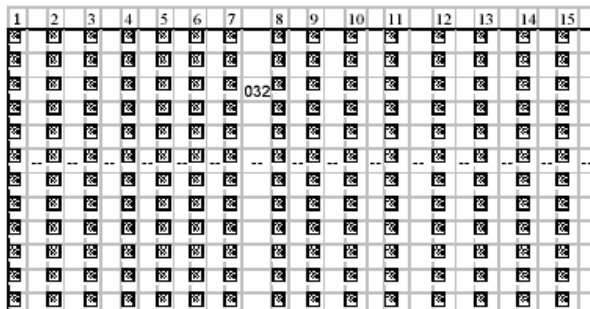


MEGJEGYZÉS: ha a mozgásérzékelés ON-ra van állítva, automatikusan átkapcsol stand-by módról felvételre. A mozgásérzékelés megváltoztatja a keresési sorrendet és a  jel jelenik meg a monitoron. Ekkor a következő történik:

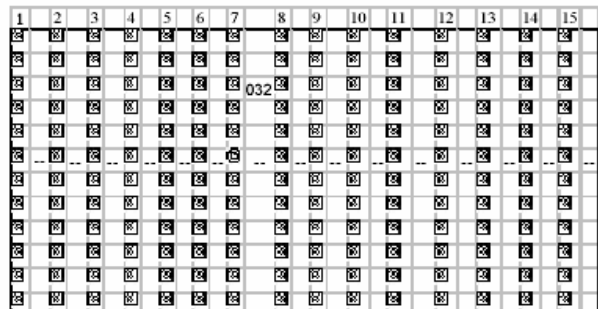
Például: ha az 1-es kamera érzekelte a mozgást, a megfigyelés és a rögzítés sorrendje sokkal sűrűbb lesz. A sorrend a következőképpen fog alakulni: 1-es, 2-es, 1-es, 3-as, 1-es ... 16-os.

És az 1-es csatorna a  jelet fogja mutatni a képernyőn. Ha a 2-es és 3-as kamera mozgásérzékelési funkciói aktiválódnak, a sorrend a következőképpen fog alakulni: 1-es, 2-es, 3-as, 2-es, 2-es, 3-as, 3-as, 2-es, 3-as, 4-es, 2-es, 3-as és vice versa. Ekkor a 2-es és 3-as csatornáknál fogjuk látni a  jelet annyi ideig, mint a riasztás időtartama (Alarm Duration Time).

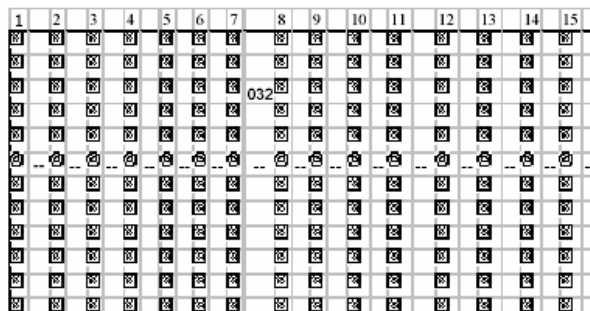
1-ES ÁBRA: MOZGÁSÉRZÉKELÉS BEÁLLÍTÁSA



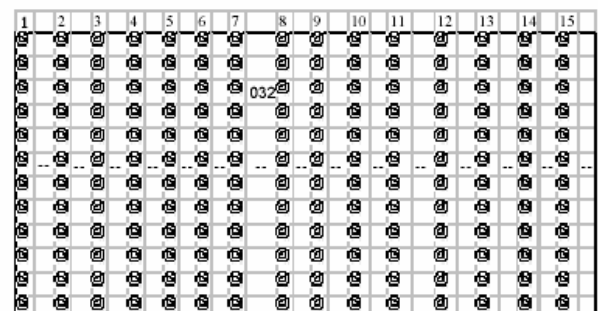
1-1-ES ÁBRA: MOZGÁSÉRZÉKELÉS BEÁLLÍTÁSA 1-15



1-2-ES ÁBRA: MOZGÁSÉRZÉKELÉS BEÁLLÍTÁSA, VONAL



1-3-AS ÁBRA: MOZG.ÉRZ. BEÁLLÍTÁS ÖSSZES



## ESEMÉNY

Mivel csak 16 esemény fér el egyszerre egy oldalon, a „◀” vagy „▶” gombokkal tud egyik oldalról a másikra lépni, a „▲” + „▼” gombokkal pedig ki tud törölni egy eseményt a listából.

M-HDD WARNING: Master HDD hiba.

M-HDD LOSS: nem találja a Master HDD-t. Ilyenkor tudja használni a másikat is.

M-HDD ERROR: a Master HDD lehet hogy elromlott.

HDD FULL: a HDD megtelt.

SYSTEM ERROR: rendszerhiba.

-2VLOSS: a 2-es csatornán videojel-vesztés.

-3ALARM: a 3-as csatornára külső I/O riasztás érkezett.

POWER RESTORE: tápellátás visszaállt.

(MENU)  
SEARCH  
TIMER  
RECORD  
CAMERA  
SYSTEM  
▶ EVENT  
NETWORK

M-HDD WARNING 2004-JAN-01 03:00:25  
M-HDD LOSS 2004-JAN-03 12:55:26  
M-HDD ERROR 2004-JAN-06 16:22:23  
S-HDD WARNING 2004-JAN-09 11:41:32  
HDD FULL 2004-JAN-10 03:00:25  
SYSTEM ERROR 2004-JAN-12 12:51:36  
2 VLOSS 2004-JAN-15 16:42:27  
3 ALARM 2004-JAN-29 11:47:38  
◀: PAGE UP ▶: PAGE DOWN ▲+▼: CLEAR

**MASCO Biztonságtechnikai és Nyílászáró Automatizálási Kereskedelmi Kft.**

1045 Budapest, Madridi út 2. Tel: (06 1) 3904170, Fax: (06 1) 3904173

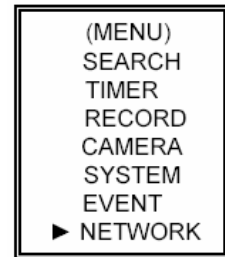
E-mail: [masco@masco.hu](mailto:masco@masco.hu), [www.masco.hu](http://www.masco.hu)

**HÁLÓZAT**

A „▲” „▼” „◀” „▶” gombokkal tudja a kurzort mozgatni.

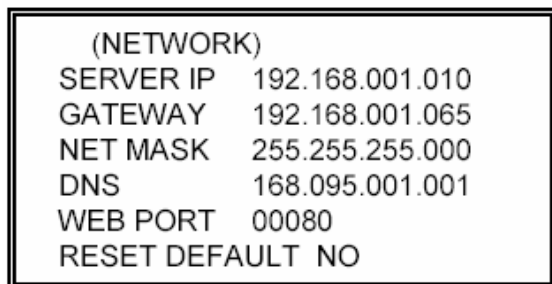
A „+” és „-” gombokkal tudja a számokat változtatni.

A változtatások nyugtázásához és a menüből való kilépéshez nyomja meg a MENU gombot.



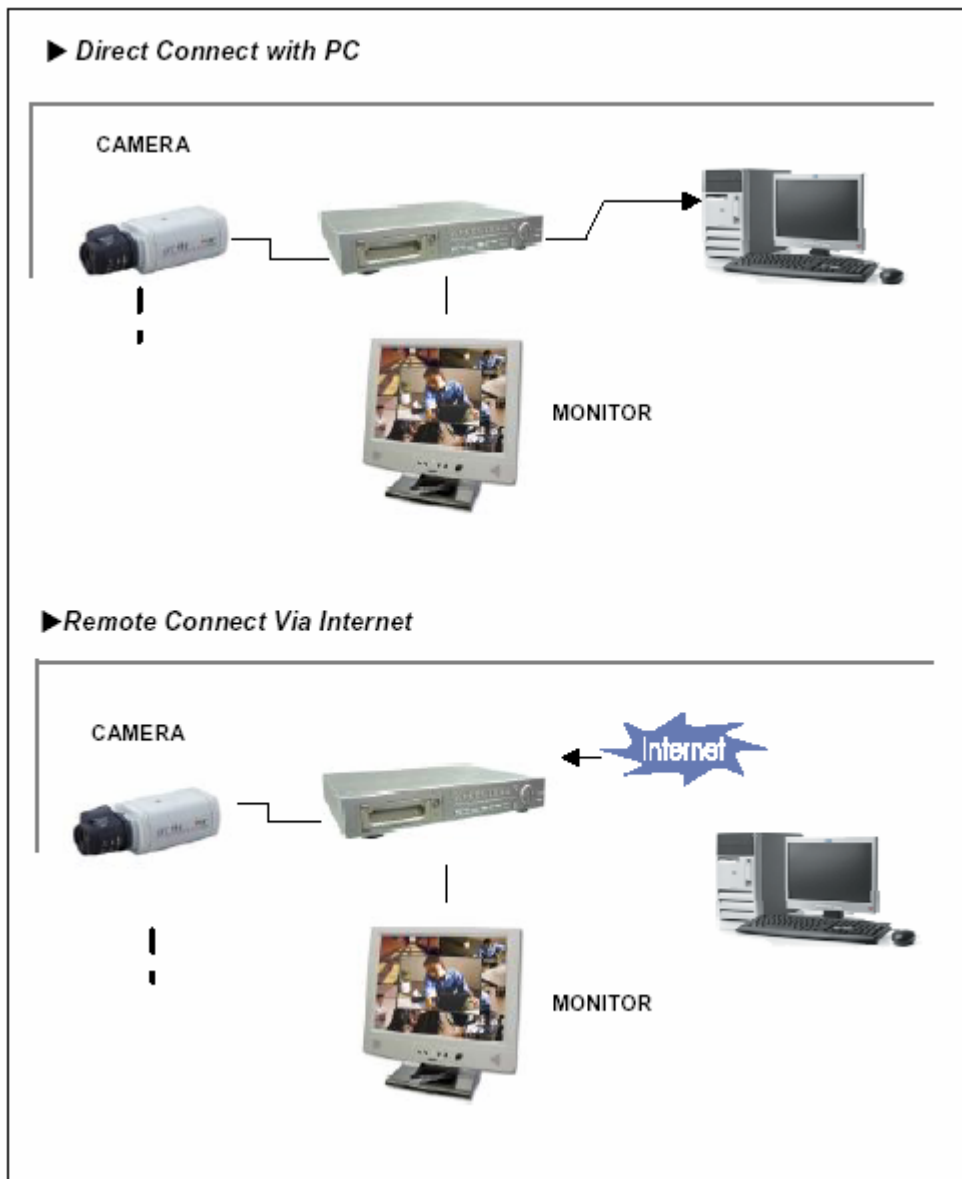
Állítsa be az IP CÍMET (IP ADDRESS), a HÁLÓZATI VÉDELMEZÉST (NETMASK), a HOZZÁFÉRÉST (GATEWAY), a DNS-t és a PORT-ot.

Válassza a YES-t a LOAD DEFAULT (ALAPÉRTTELMEZÉS BETÖLTÉSE) menüben a hálózat gyári értékeinek visszaállításához.



## Hálózati beállítás útmutató

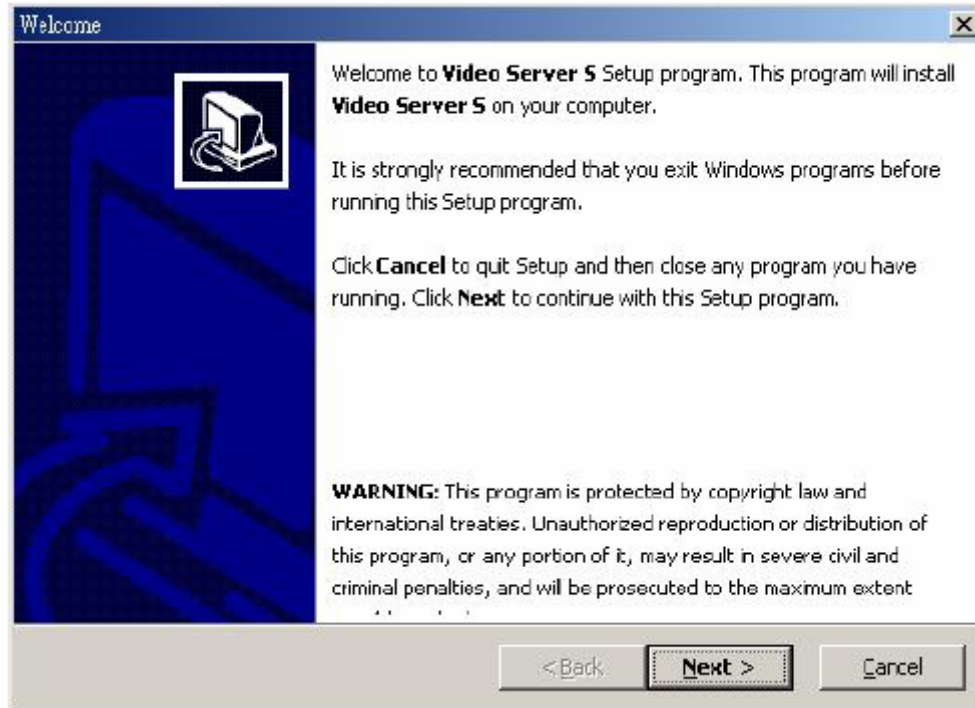
### A HARDVER CSATLAKOZTATÁSA A DMR OLDALRA



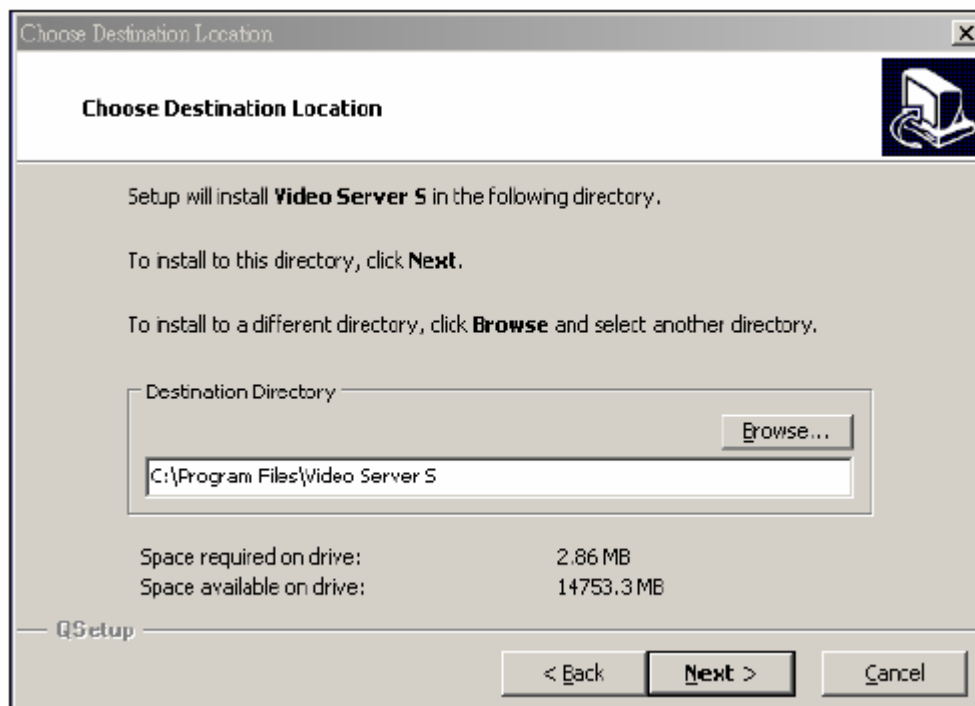
## STATIKUS IP CÍM BEÁLLÍTÁS

### 1-ES LÉPÉS: Szoftvertelepítés

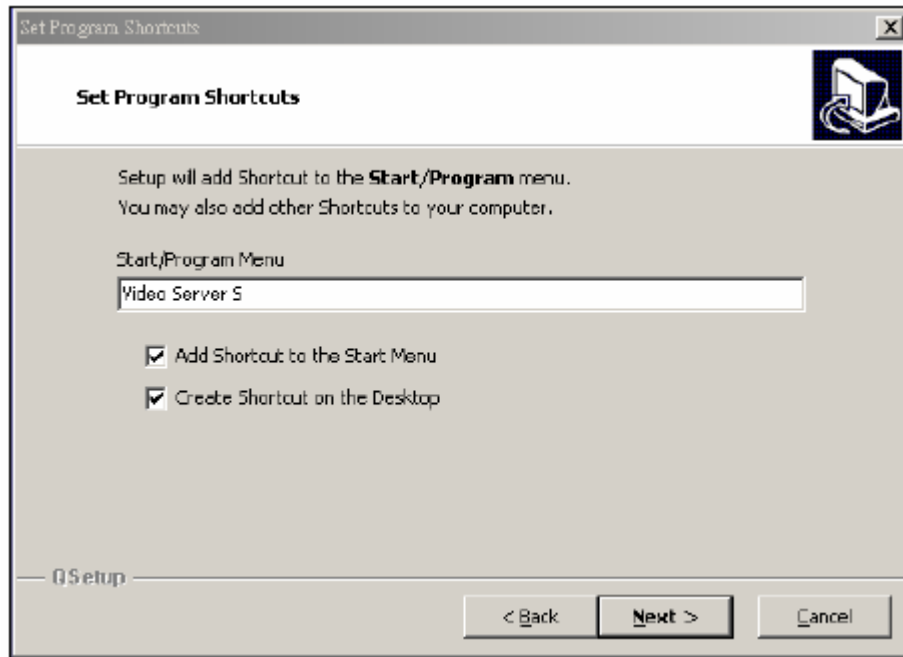
1. Tegye be a mellékelt CD lemezt a CD meghajtóba, és indítsa el az alkalmazást.
2. Kiklikeljen a „Next”-re.



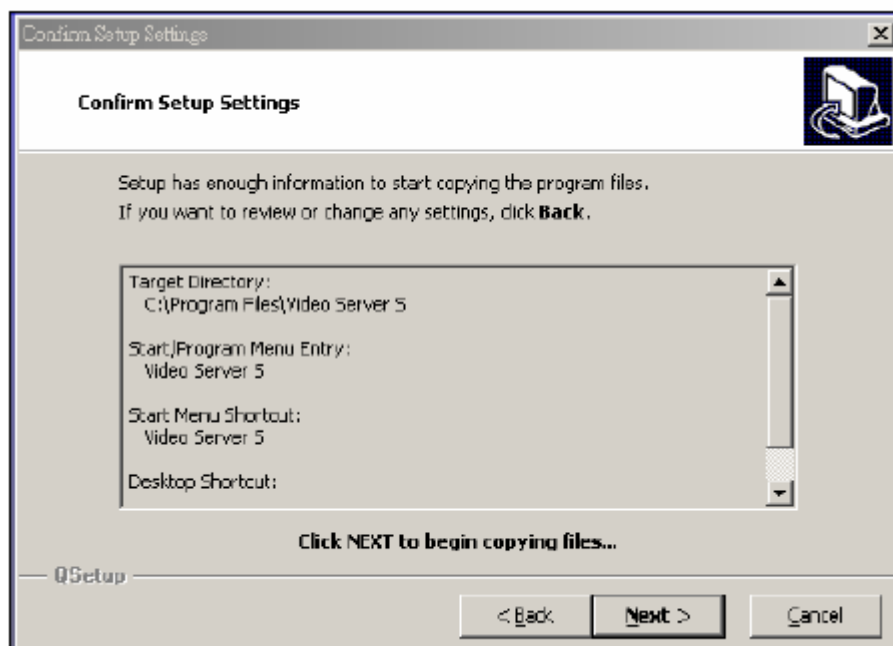
3. Válassza ki a célkönyvtárat, és kattintson a „Next”-re.



4. Állítsa be a program elérését, és kattintson a „Next”-re.



5. A file-ok másolásának elkezdéséhez kattintson a „Next”-re.

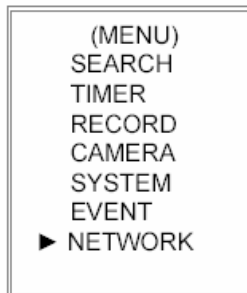


6. A telepítés után a következő 6 file és 1 mappa jelenik meg a kijelölt könyvtárban.

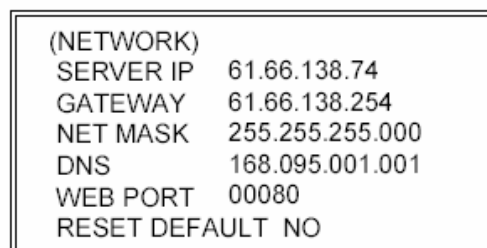


**2-ES LÉPÉS: Statikus IP cím beállítás**

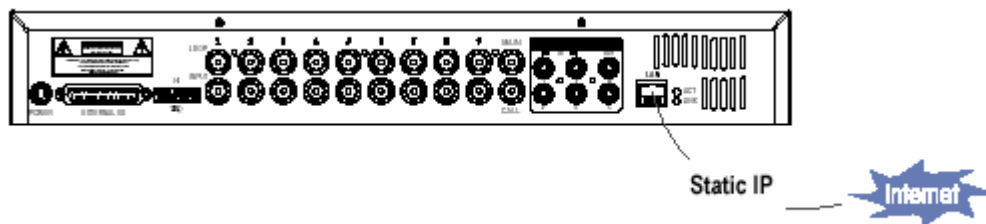
A DMR MENU / NETWORK (hálózat) menüjében állítsa be az IP CÍMET (IP ADDRESS), a HOZZÁFÉRÉST (GATEWAY), a HÁLÓZATI VÉDELMEKET (NET MASK), a DNS-t és a WEB PORT-ot, melyeket Internet szolgáltatójától kap meg.




Például:



Miután az összes hálózati beállítást elvégezte, csatlakoztassa a DMR-t az Internethez.



**3-AS LÉPÉS: csatlakoztassa a PC-t és a DMR-t Interneten keresztül**

Klikkeljen kétszer a  ikonra, és vigye be a felhasználónevet (User Name) és a jelszót (Password) (megjegyzés: ha még nem változtatta meg a hozzáférést, az alapértelmezett felhasználónév és jelszó egyaránt „admin”), valamint vigye be a Server IP-t, amit beállított a 2-es lépésben. Majd kattintson az OK-ra a csatlakozáshoz.



VIDEO WEB SERVER

User Name : admin

Password : \*\*\*\*\*

Server IP : 61.66.138.74

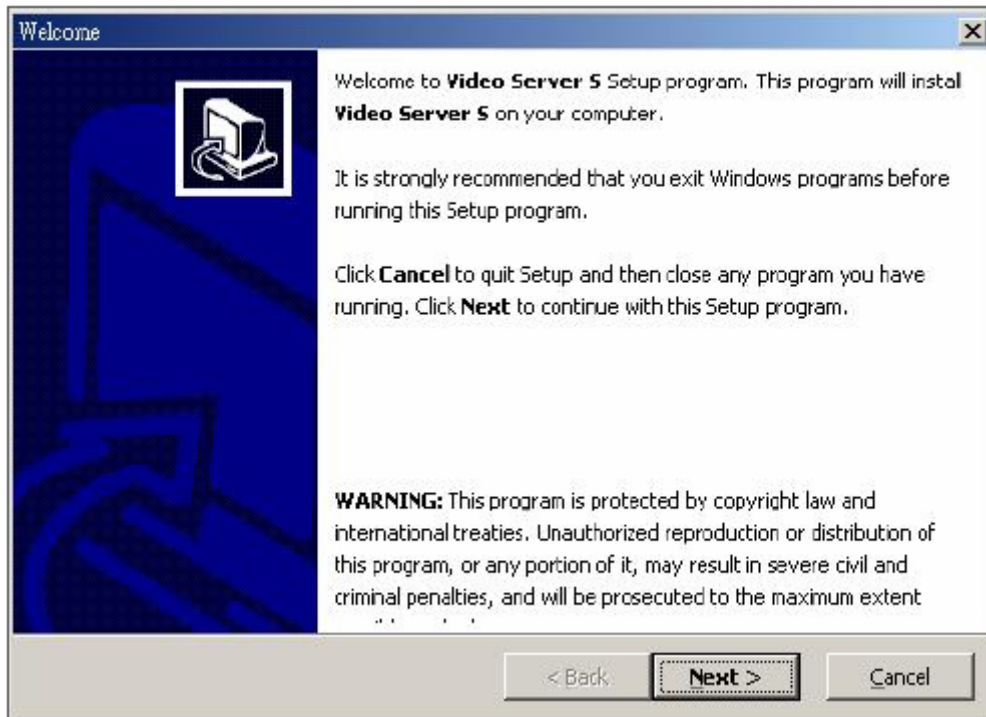
Web Port : 80 Address Book

OK SEARCH CANCEL ▶

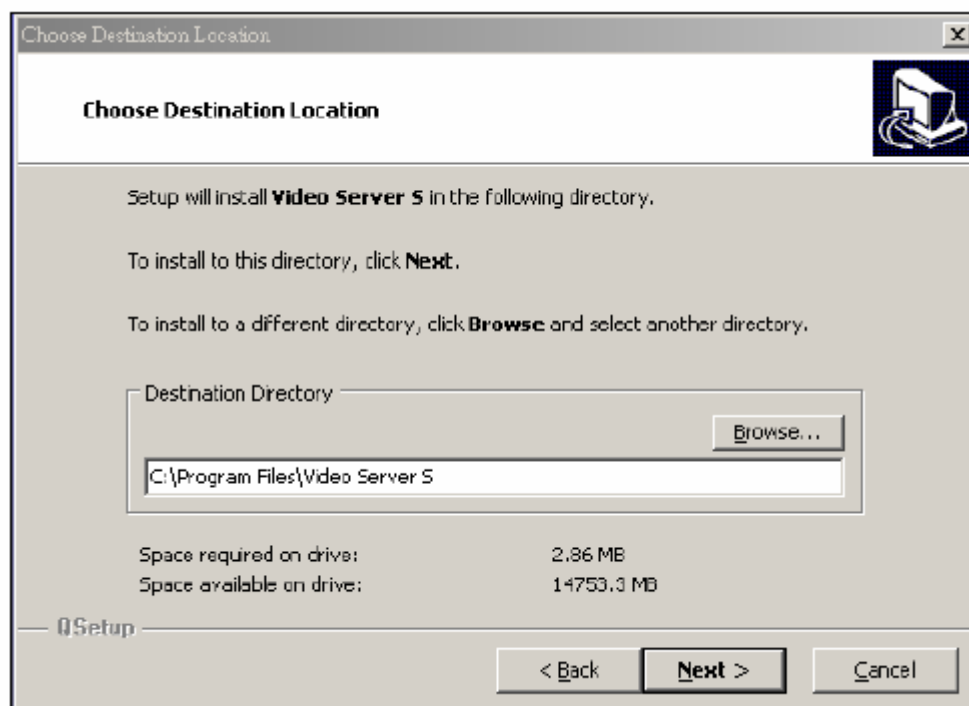
## DINAMIKUS IP BEÁLLÍTÁS

### 1-ES LÉPÉS: Szoftvertelepítés

1. Helyezze be a mellékelt CD lemezt a CD meghajtóba, megkezdődik a program telepítése.
2. Kattintson a „Next”-re.

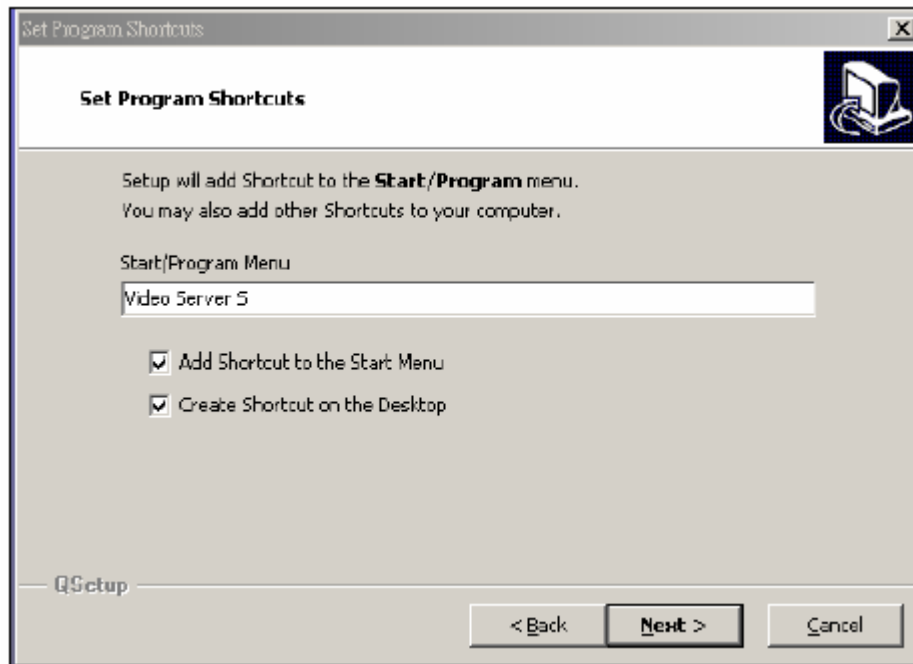


3. Válassza ki a célkönyvtárat, és kattintson a „Next”-re.

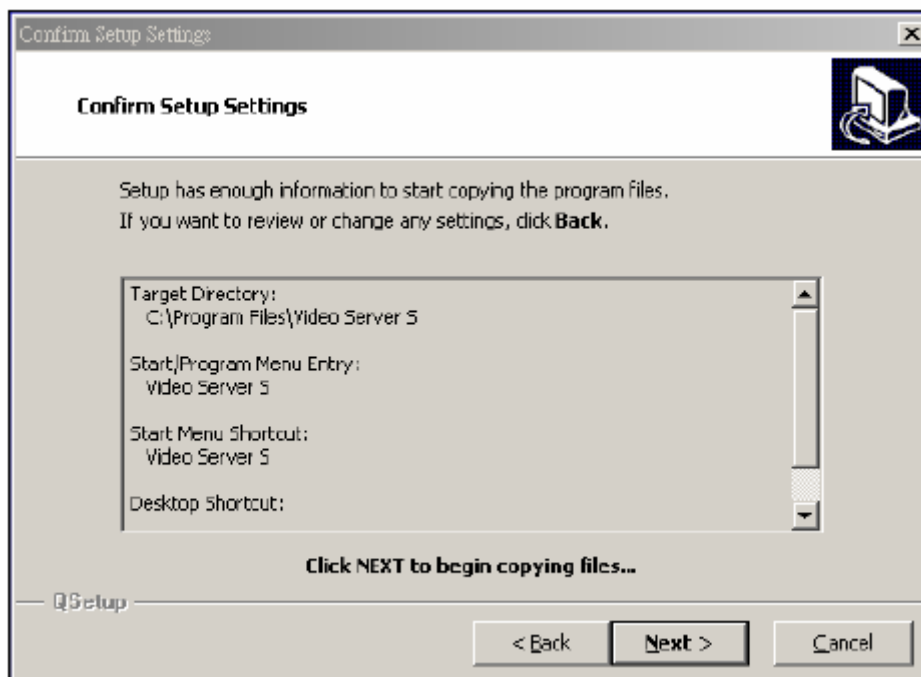




4. Állítsa be a program elérését, és kattintson a „Next”-re.



5. A file-ok másolásának megkezdéséhez kattintson a „Next”-re.

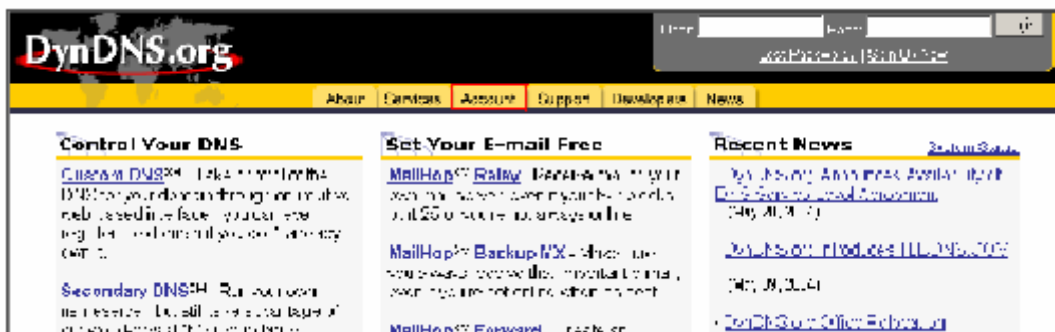


6. A telepítés után a következő 6 file és 1 mappa jelenik meg a kijelölt könyvtárban.

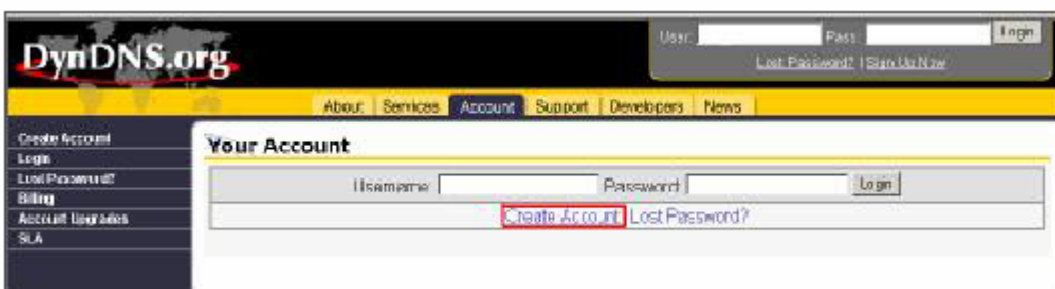


## 2-ES LÉPÉS: DDNS alkalmazás

1. Menjen fel a <http://www.dyndns.org> weboldalra (nézze meg a lent látható példát, tudja alkalmazni a DDNS-t más DDNS web oldalon), és „ACCOUNT”.



2. Kattintson arra, hogy „Create Account” (Hozzáférés létrehozása).



3. Regisztrálja az információkat és kattintson a „Create Account” gombra.

**Create Account**

Please complete the form below to create your account. You will receive an e-mail containing instructions to activate your account. If you do not follow these directions within 48 hours, you will need to recreate your account.

It is strongly recommended that you visit this page securely. You are not currently visiting this page securely.

Policy Last Modified: May 4, 2004

1. ACKNOWLEDGEMENT AND ACCEPTANCE OF TERMS OF SERVICE

All services provided by Dynamic Network Services, Inc. ("DynDNS") are provided to you (the "Member") under the Terms and Conditions set forth in our Acceptable Use Policy ("AUP") and any other operating rules and policies set forth by DynDNS. The AUP encompasses:

I have read and agree to the Acceptable Use Policy above.

**Username**

Your username will be used to login to your account and make changes.

Username:

**E-mail Address**

The e-mail address you enter must be valid. Instructions to activate your account will be sent to the e-mail address provided. You must keep this address current and accounts with invalid e-mail addresses will be removed with no warning. We do not sell our lists to anyone. Read more about our privacy policy.

E-Mail Address:

Confirm E-Mail Address:

**Password**

The password you enter will be used to access your account. It must be more than 5 characters and contain both letters and numbers.

Password:

Confirm Password:

4. Miután regisztráltatta magát, fog kapni egy e-mailt, mely útmutatásokat tartalmaz a regisztrációja aktiválására vonatkozólag. Ha ezt nem hajtja végre 48 órán belül, újra kell majd regisztrálnia magát.

- Lépjen be a felhasználó felületére.



- Kattintson az „Account” és az „Add Host” gombokra.



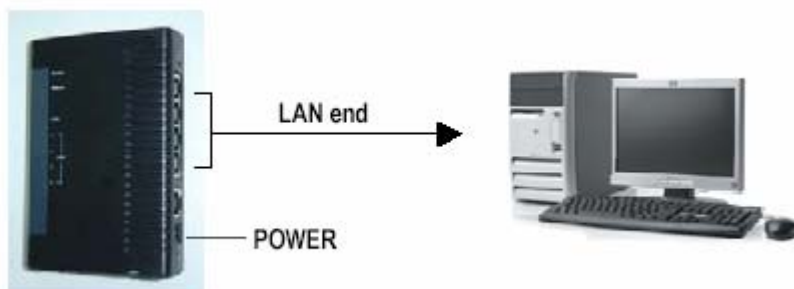
- A felhasználók be tudják állítani a saját DDNS HOST funkciójukat. Például: a felhasználó alkalmazott vendég neve „test.dyn dns.org”. Aztán nyomja meg az „Add Host” gombot, a beállítás elvégzéséhez.  
(Megjegyzés: néhány router nem támogat néhány DDNS HOST-ot.)



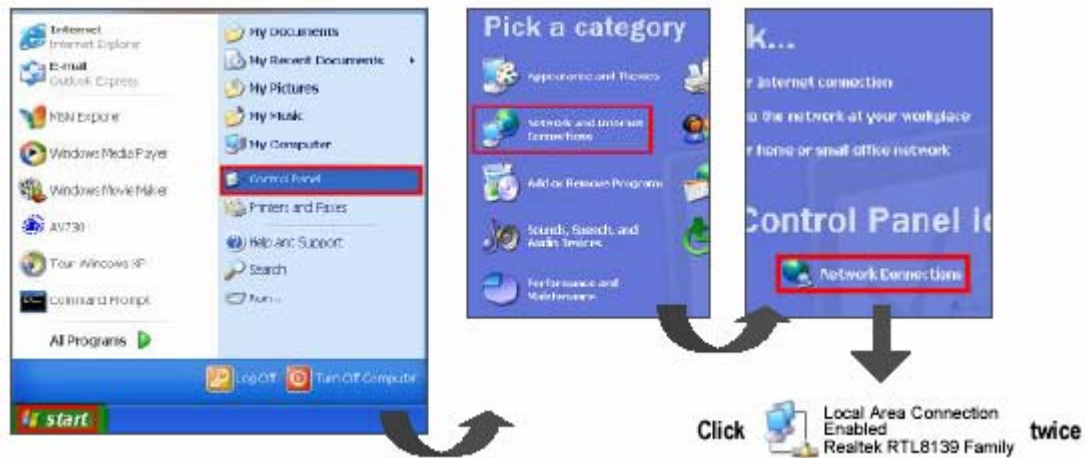
### **3-AS LÉPÉS: Bejelentkezés a routerbe**

MEGJEGYZÉS: a következő beállítások minden routernél máshogy működnek. Olvassa el figyelmesen az Ön routerének használati utasítását.

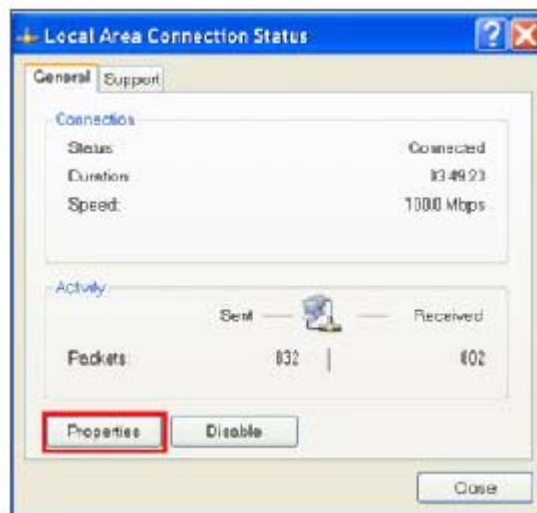
- Kösse össze a PC-t a routerrel (LAN).



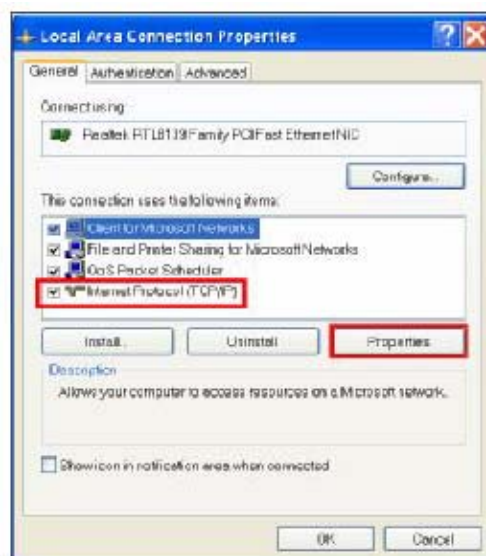
2. PC hálózati beállítása. (A beállítások a WinXP operációs rendszertől függenek. Ha Win2000 vagy Win2003 operációs rendszere van, a beállítás menete megegyezik a WinXP-vel.)



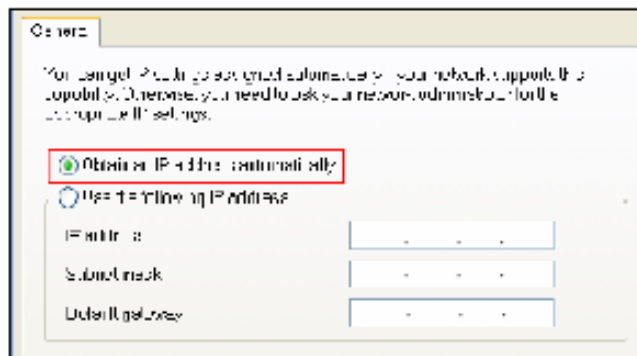
3. A TCP/IP beállításához kattintson a „Properties”-re (Tulajdonságok).



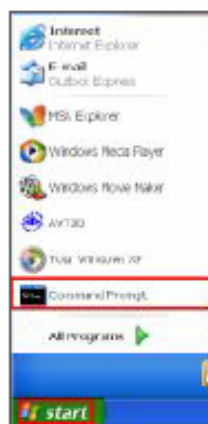
4. Kattintson az „INTERNET PROTOCOL-ra (TCP/IP), majd válassza a „Properties” pontot a beállításához.



5. Válassza az „Obtain an IP address automatically” (Automatikusan elér egy IP címet) opciót.



6. Lépjen be a „Command Prompt” (Azonnali parancs) menüpontba.



7. A beállítás ablakban írja be, hogy „ipconfig”, hogy meg tudja találni a router hozzáférést (pl. 192.168.1.1).

```

C:\WINNT\System32\cmd.exe
Microsoft Windows [Version 5.00.2135]
(C) Copyright 1985-2000 Microsoft Corp.

C:\Documents and Settings\mark.wen.MERKET07> ipconfig

Windows 2000 IP Configuration

Ethernet adapter ...

    Connection-specific DNS Suffix . : 
    IP Address. . . . . : 192.168.1.100
    Subnet Mask . . . . . : 255.255.255.0
    Default Gateway . . . . . : 192.168.1.1

C:\Documents and Settings\mark.wen.MERKET07>

```

8. A fenti lépésnél zárja be az ablakot. Vigye be az IP címet (router hozzáférés: 192.168.1.1), hogy be tudjon lépni a routerbe az Internet Böngészőből. Majd lépjen be a bejelentkezési weboldalra, és írja be a router felhasználónevét és jelszavát.



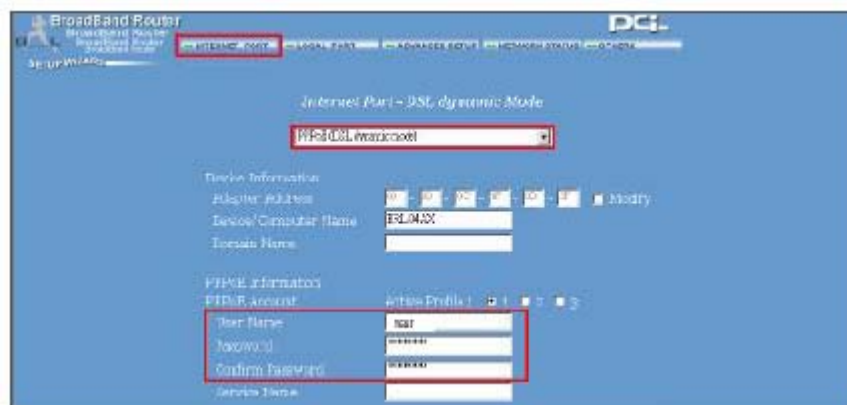
#### **4-ES LÉPÉS: Routerbeállítás**

Megjegyzés: a router beállítását 4 lépésben fogjuk megtenni.

1. Hívásbeállítás
2. DHCP beállítás
3. Virtuális szerver beállítás
4. DDNS beállítás

(A következő beállítások routertípustól függően eltérőek lehetnek. Kérjük, nézze meg a router használati utasítását.)

1. Kattintson az „INTERNET PORT” gombra és válassza ki az ön WAN típusát (pl. PPPoE), majd írja be a „felhasználónevét” (User Name) és „jelszavát” (Password), a dinamikus IP felhívásához. Ha befejezte a beállítást, nyomja meg a „Save” (Mentés) gombot.





- Kattintson a „LOCAL PORT” gombra és állítsa be a „Start IP address” (IP cím indítása) és a „Number of IP address” (IP címek száma) opciókat. (Például, ha a DMR IP címe 192.168.1.10, a 10 nem lesz benne a beállítási értékben). Kattintson a „Save”-re, ha elvégezte a beállításokat.



- Az „ADVANCED SETUP” → Virtual Server (HALADÓ BEÁLLÍTÁSOK → Virtuális szerver) pontnál válassza ki a „By Port” (Port szerint) opciót és állítsa a „Port Number”-t (Port szám) 80-ra a DMR-nél. Állítsa be a „Local Server IP Address” (Helyi szerver IP címe) értéket 192.168.1.10-re. Nyomja meg az „Add” (Hozzáadás) gombot, ha elvégezte a beállításokat.

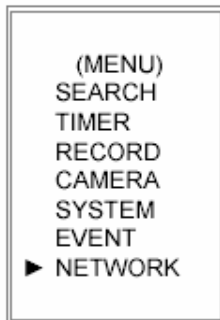


- Az „ADVANCED SETUP / Dynamic DNS” (Haladó beállítások / Dinamikus DNS) pontjánál töltsse ki a „DNS Account”, a „User Name” és a „Password” sorokat, amiket a 3-as lépésnél is használt. Nyomja meg a „Save” gombot, ha elvégezte a beállítást.

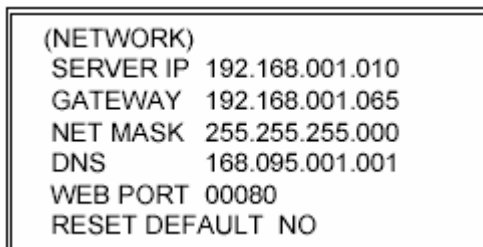



**5-ÖS LÉPÉS: IP beállítás**

A DMR menüjének NETWORK (hálózat) menüpontjában állítsa be a SZERVER IP címét (SERVER IP), a HOZZÁFÉRÉST (GATEWAY), a HÁLÓZATI VÉDELMEZET (NET MASK), a DNS-t és a WEB PORT-ot.

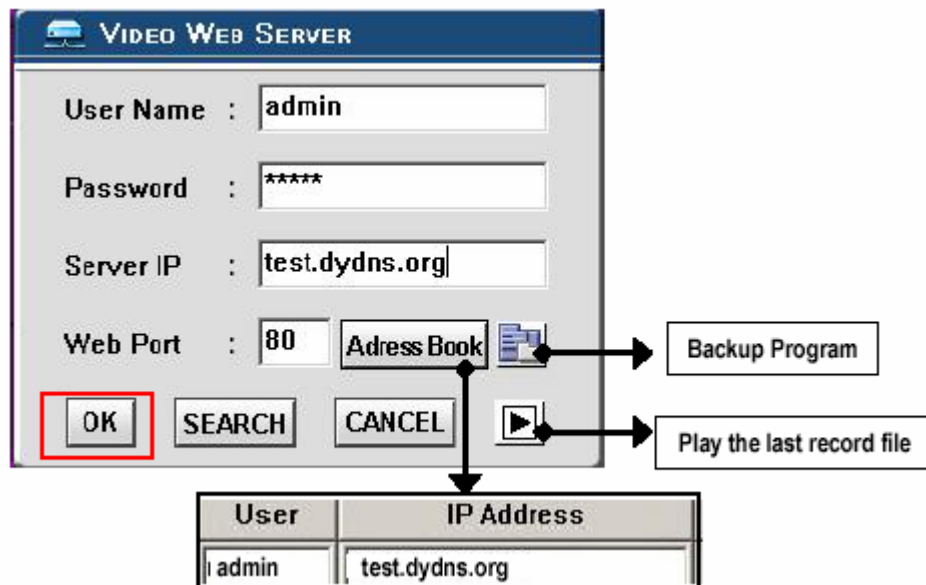


Például:

**6-OS LÉPÉS: A router csatlakoztatása****7-ES LÉPÉS: A DMR csatlakoztatása Interneten keresztül**

1. Változtassa meg a PC hálózati beállításait az eredeti beállításokra és csatlakoztassa a PC-t az Internethez.
2. Kattintson kétszer erre az ikonra  és írja be a felhasználónevét (User Name), a jelszót (Password) és a hostot (Megjegyzés: az alapértelmezett felhasználói név és jelszó „admin”). Majd kattintson az OK-ra a csatlakozáshoz.






MEGJEGYZÉS: két módja van a szoftver elérésének, az egyik a mellékelt CD-n keresztül, a másik pedig, a Web Serveren keresztül.


#### ❖ Címjegyzék

Ha megnyomja az „Address Book” (Címjegyzék) gombot, új IP címet tud hozzáadni, vagy kiválaszthat egy bejelentkezett IP címet a Video Serverbe való belépéshez. Ez a funkció arra lett kitalálva, hogy tárolja az IP címek listáját, melyekkel tudja a rendszert kezelni és vezérelni.

#### ❖ Program visszaállítás

Ha megnyomja a  gombot, akkor visszaállítja az alkalmazás összes szóban forgó file-ját, bármelyik tárolóegységről. (pl.: bármelyik merevlemez vagy USB Flash Drive).

#### ❖ Az utolsó rögzített file lejátszása


Ha megnyomja a  gombot, le tudja játszani az utolsó rögzített file-t.

### Megjegyzések a dinamikus IP címhez

- \*A 2.7-es lépésben: néhány router nem támogat néhány DDNS HOST-ot.
- \*A 3.1-es lépésben: kérjük használja a router LAN kivezetését a PC-vel való csatlakoztatáshoz.
- \*A 3.8-as lépésben: kérjük használja az IE böngészőt a router átjáróba való belépéshez.
- \*A 4.1-es lépésben: kérjük bizonyosodjon meg arról, hogy a beállítások után megnyomta a save gombot.
- \*A 4.2-es lépésben: kérjük bizonyosodjon meg arról, hogy a beállítások után megnyomta a save gombot.
- \*A 4.3-as lépésben: kérjük bizonyosodjon meg arról, hogy a beállítások után megnyomta a save gombot.
- \*A 4.4-es lépésben: kérjük bizonyosodjon meg arról, hogy a beállítások után megnyomta a save gombot.
- \*A 6-os lépésben: kérjük használja a router LAN kivezetését a DMR-hez való csatlakoztatáshoz, a WAN kivezetést pedig az ADSL modemhez való csatlakoztatáshoz.
- \*A 7-es lépésben: A Server IP a DDNS HOST, amit a 4.4-es lépésben beállít.

## A SZOFTVER MŰKÖDTETÉSE A KLIENS OLDALON

Kövesse a csatlakoztatás lépéseit a kliens oldalon (távírányítás). (pl. Ha beállítja a szerveret az irodájában egy statikus IP-vel, távolról tudja figyelemmel követni a képet bárholnan, ahol Internetre csatlakoztatott számítógép van.)

**1-es lépés:** Kattintson kétszer a  ikonra a bejelentkezési beállításokba (Login setup) való belépéshez (kérjük nézze meg a „szoftver telepítés” fejezetet).

**2-es lépés:** Írja be a felhasználónevet (User Name) és a jelszót (Password). Kattintson az OK-ra, hogy létrejöjjön a kapcsolat.

Például:



VIDEO WEB SERVER

User Name : admin

Password : \*\*\*\*\*

Server IP : 61.66.138.74

Web Port : 80 Address Book

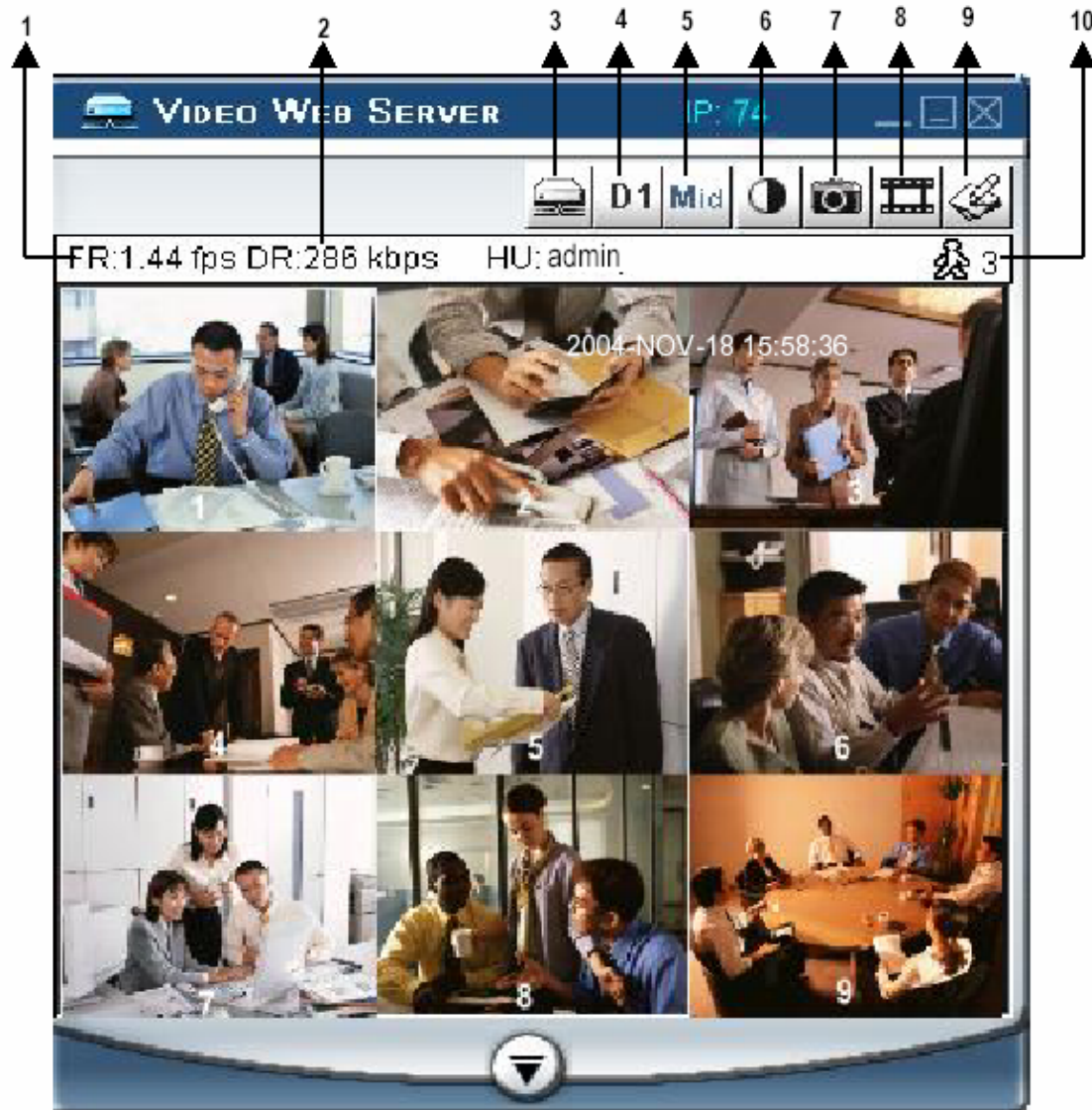
OK SEARCH CANCEL

**3-as lépés:** Ha a következőket látja a képernyőn, akkor sikeresen csatlakozott a szerverhez.



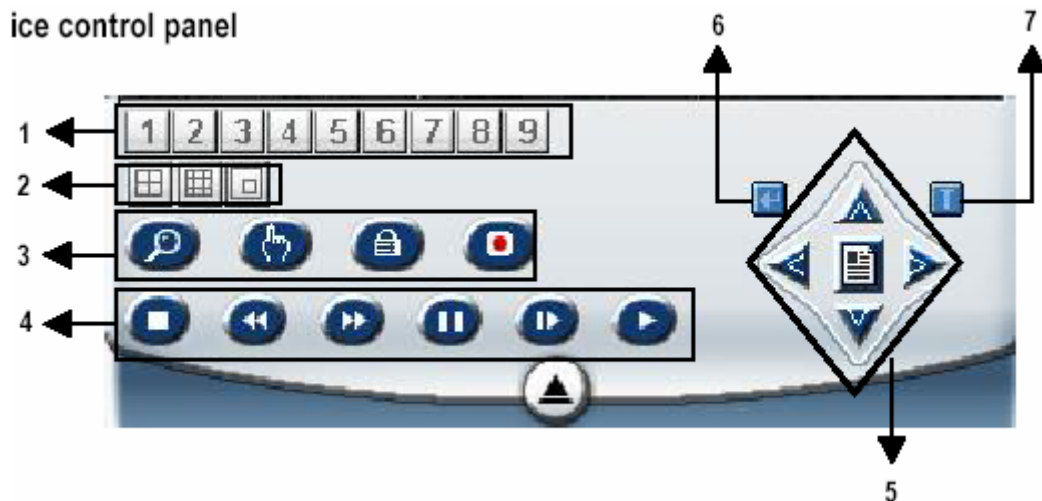
## AZ ALAPVETŐ MŰKÖDTETÉSEK BEMUTATÁSA

### A) A Video Web Server vezérlőpanelje



1. Képtviteli sebesség másodpercenként.
2. Adatátviteli sebesség.
3. Csatlakoztatás/Lecsatlakoztatás (Connection/Disconnection).
4. Felbontás: D1 ~ CIF.
5. Képminőség: kiváló (high) ~ közepes (middle) ~ alacsony (low).
6. Kép beállítás: fényerő (brightness), kontraszt (contrast), szín (saturation).
7. Snapshot: ha megnyomja ezt a gombot, a képet a PC automatikusan elmenti.
8. Felvétel: nyomja meg ezt a gombot, a rögzített file-t a PC automatikusan elmenti.
9. Rendszer konfiguráció.
10. Online felhasználók száma.

## B) A digitális eszköz vezérlőpanelje



1. Csatornák: 1–9
2. 4-es, 7-es, 9-es osztás, PIP (kép a képen)
3. Zoom, Select (kiválasztás), Lock (lezárás), Record (felvétel)
4. Stop, Rewind (visszafelé), Fast Forward (gyors előre felé), Pause, Slow (lassítás), Play
5. Menu (kilépés), Left (balra), Right (jobbra), Up (fel), Down (le)
6. Enter
7. TURBO\*

\* Akkor aktiválja a turbo gombot, ha gyorsabban akarja megváltoztatni a kiválasztást, úgy, hogy átugrik egyszerre 6 kiválasztást.

Megjegyzés: miután megnyomta a felvétel ikont, egy felvétel alatt lévő file lesz az útvonalon, amit beállított. Minden rögzítendő file-hoz max. 6000 képkockát lehet rögzíteni. Ha a file 6000-nél több képkockából áll, a második file-nak lesz kijelölve.

Ha a HDD-n 200 MB-nál kevesebb hely van, a program leállítja a felvételt.



## VISSZAJÁTSZÁS

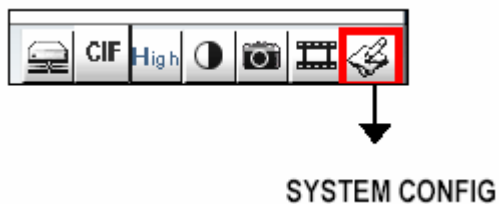
Keresse meg a lejátszani kívánt file-t a PC-n és kattintson rá kétszer a visszajátszáshoz.



- |   |  |
|---|--|
| 1. On screen megjelenítés                           | 8. OSD mutatása, elrejtése   |
| 2. Snapshot   | 9. Rendszerbeállítások (a snapshot útvonala, a szöveg színe, a folyamat színe, a csatorna színe) |
| 3. Stop   | 10. Az utolsó kép megnyitása   |
| 4. Pause  | 11. A következő kép  |
| 5. Slow – lassítás (1/2X, 1/4X, 1/8X, 1/16X, 1/32X) | 12. Időtartam/státusz  |
| 6. Play – lejátszás                                 | 13. Visszajátszás-vezérlő sáv  |
| 7. Fast – gyors lejátszás (2X, 4X, 8X, 16X, 32X)    |  |

## HALADÓ BEÁLLÍTÁSOK

Kattintson a „System Config”-ra (rendszerkonfigurálás) a haladó beállításokhoz.



### MEGJEGYZÉS:

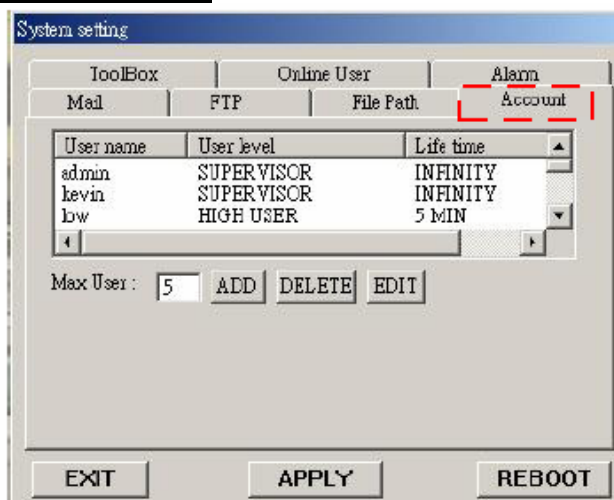
Apply...

Miután megváltoztatta az összes beállítást, nyomja meg az „apply” (alkalmaz) gombot az adatok frissítéséhez.

Reboot...

Ezt a gombot a szerver újraindításához kell megnyomni.

## HOZZÁFÉRÉS



Itt tudja beállítani a felhasználó jogosultságát (max. 10 jogosultság), a jelszót és a jogosultságot.

### 8. Felhasználó szintje:

SUPERVISOR – az összes funkciót vezérli

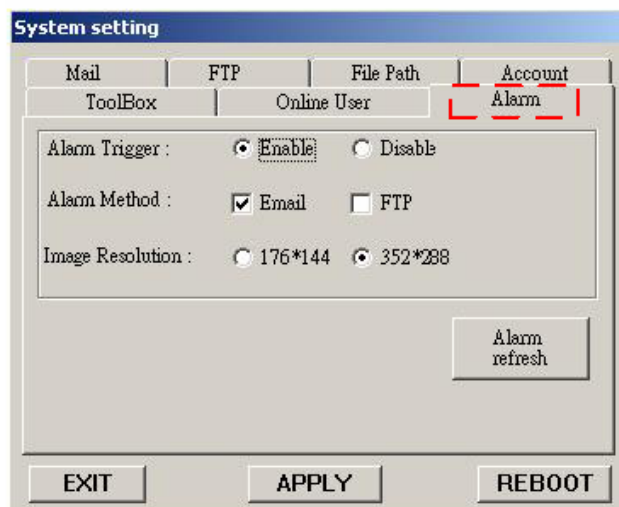
HIGH LEVEL (magas szint) – a haladó funkciókat vezérli

NORMAL – csak az alapfunkciókat vezérli

GUEST LEVEL (vendég szint) – csak a képeket tudja nézegetni

9. **Élettartam:** egy idő után a felhasználóknak engedélyezve van a Web Server vezérlése.

## RIASZTÁS



Állítsa be az ALARM funkciót. Ezzel az „Alarm trigger recording” (riasztási jel által indított felvétel) funkciót tudja működtetni.

1. Alarm Trigger (riasztási jel): a riasztási jel funkció engedélyezése vagy letiltása
2. Alarm Method (riasztás módja): kétfajta: e-mail vagy FTP
3. Képfelbontás: képtárolási felbontás az e-mail vagy FTP funkcióhoz (CIF: 176\*144, D1: 352\*288)
4. Riasztás frissítés: törli a riasztási üzenetet, ami a képernyőn látható.

\* Ha a mozgásérzékelés jelt kap, a DMR elküldi a riasztáskor készült képet, hogy figyelmeztesse a felhasználót.

**MAIL**

Ha riasztás érkezik, a video server program rögzíti a pillanatnyi képet és elküldi a kijelölt címzetteknek.

1. Megkaphatja az összes adatot az ISP cégtől vagy a szerver szállítójának e-mail küldésével (POP3/SMTP szerver).
2. Itt tudja beállítani azokat az e-mail címeket, amelyekre el akarja küldeni a képeket, ha riasztás érkezik.
3. Nem kötelező felhasználói nevet és jelszót megadni, ha nem akarja megadni, a Verify funkciót állítsa „No”-ra.

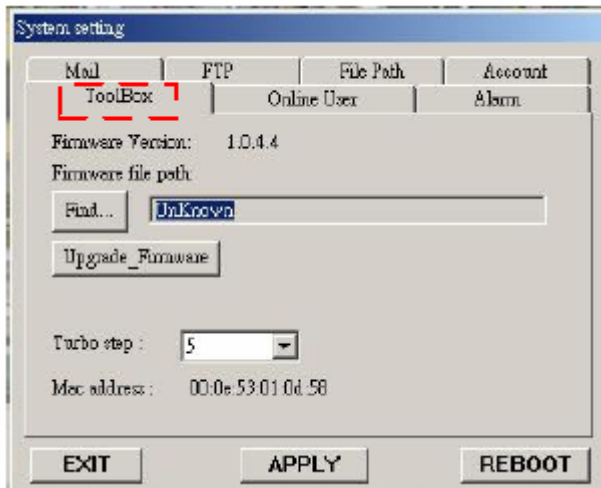
**FTP**

Amikor riasztás érkezik, a video server program rögzíti a pillanatnyi képet és feltölti ezt a kijelölt FTP oldalra.

1. Megkaphatja az összes adatot az ISP részlegtől.
2. Az alapértelmezett feltöltési port a 21-es.
3. Állítsa be a feltöltési könyvtárat.

**FILE PATH (File-elérési útvonal)**

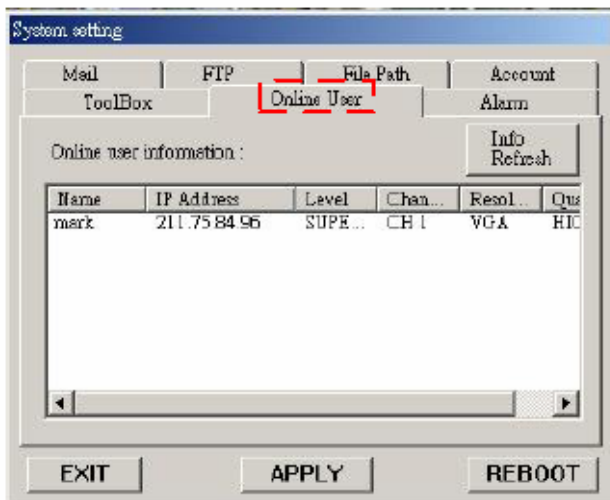
Tudja módosítani a felvett file-ok elérési útvonalát.

**TOOLBOX (Eszköztár)**

Frissítse a gyári értéket és megkapja az online felhasználói információkat.

MEGJEGYZÉS: ne indítsa újra a DMR-t, miután a gyári értékeket frissíti.

- 1. Gyári verzió:** az aktuális gyári verzió. Kattintson a „Find” gombra, hogy elérje a legutóbbit a PC-ről és nyomja meg az „Upgrade Firmware” gombot a frissítéshez.
- 2. Turbo lépés:** aktiválja a Turbo gombot, ha a kiválasztást gyorsabban akarja elvégezni, 6 kiválasztást átugorva.

**Online felhasználó**

Információ online felhasználóknak.

Frissítés: tudja frissíteni a felhasználói információkat.



## A VIDEO WEB SERVER CSATLAKOZTATÁSA AZ INTERNET BÖNGÉSZŐN KERESZTÜL

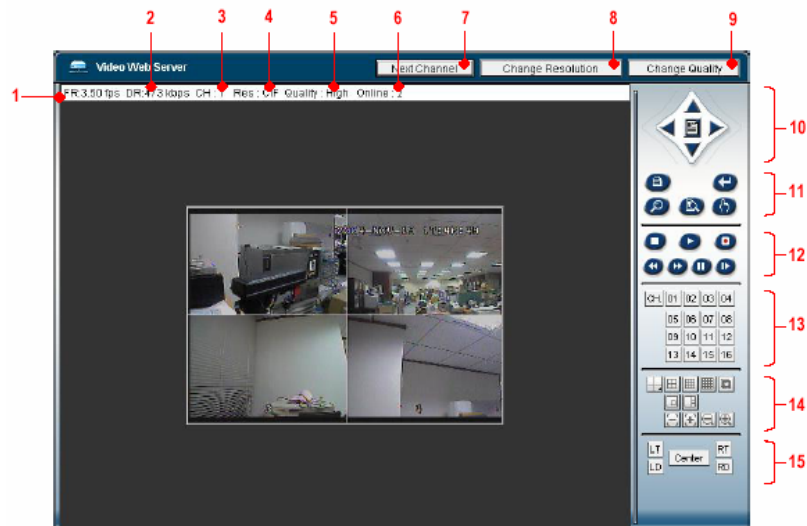
A Video Web Servert tudja böngészőn keresztül is csatlakoztatni. Ez a funkció használható WIN2000-rel és WIN XP-vel egyaránt (inkább a WIN XP-t ajánljuk).

**1-es lépés:** Nyissa meg az IP címet, amelyikhez csatlakozni akar (példa).

**2-es lépés:** Írja be a felhasználónevét és a jelszót a Video Web Serverhez való csatlakozáshoz.



**3-as lépés:** Miután belépett, a következőt fogja látni (példa).





1. Képtviteli sebesség másodpercenként
2. Adatátviteli sebesség
3. Képcsatorna
4. Felbontás: D1 ~ CIF
5. Képmínőség: High ~ Middle ~ Low
6. Online felhasználók száma
7. Csatornkapcsoló gomb
8. Felbontásállító gomb


9. Minőségállító gomb
10. Menu. Left, Right, Up, Down, Exit
11. Lock, Enter, Zoom, Search, Select
12. Stop, Play, Record, Rew, Fast, Pause, Slow
13. Kamera
14. 4-es, 7-es, 9-es osztás, PIP
15. Látószög


*Haladó funkciók***MŰKÖDTETÉSI LEHETŐSÉGEK****SELECT (KIVÁLASZTÁS)**

Ez a készülék lehetővé teszi a felhasználónak az ideális nézet kiválasztását.

- Nyomja meg a   gombokat a különböző nézetek megtekintéséhez.
- Nyomja meg a „Select”, majd a „Balra” vagy „Jobbra” gombot a kívánt pozíció kiválasztásához.
- Nyomja meg az „1-9-es kameraválasztó” gombok valamelyikét a megfelelő kamera kiválasztásához.
- Nyomja meg a „Menu” gombot a kilépéshez.

**KÉP A KÉPBEN (PIP)**

Nyomja meg a PIP gombot  a PIP kijelzési módba való belépéshez. A PIP formátum a háttérbe egy teljes képernyős képet tesz, elé pedig beszúrja valamelyik másik kamerának az 1/9 méretre kicsinyített képét.


- Nyomja meg a  gombot a beszúrt kép mozgatásához.
- Nyomja meg a „Select” gombot a kamera kiválasztás nyugtázásához.
- Nyomja meg a „Balra” és „Jobbra” gombokat a háttérkép és a beszúrt kép kiválasztásához.
- Nyomja meg az (1-9)-es kamera választó gombokat a kívánt kamera kiválasztásához.
- Nyomja meg a „Menu” gombot a kilépéshez.

**ZOOM**

A főkép felnagyításához nyomja meg a ZOOM gombot. A zoomolt képet a fő képen rajta jeleníti meg, egy kis beszúrt ablakban. A beszúrt kép a meghatározott kamera ¼-szeres méretű, mozgatható képét tartalmazza.

- Nyomja meg a megfelelő „Kameraválasztó 1-9” gombot.
- Nyomja meg a ZOOM gombot a zoom mód kiválasztásához.
- Nyomja meg ismét a ZOOM gombot a zoom pointer mozgatásához.
- Nyomja meg a „MENU” gombot a kilépéshez.

**VIDEOJEL-VESZTÉS**

A képernyőn egy  jelet lát, ha a video bemenet nincs megfelelően csatlakoztatva.

**BILLENTYŰZÁR**

Védelmi okokból le tudja zárni a DMR billentyűzetét. A lezárás inaktívvá teszi a gombokat, így a rendszert nem ismerő személyek nem tudnak hozzáférni.

Nyomja meg egyszerre az ENTER és a MENU gombot, a billentyűzár engedélyezéséhez. Nyomja meg egyszerre az ENTER és a MENU gombot, a jelszó beviteléhez (alapértelmezett: 0000), majd nyomja meg az ENTER gombot a billentyűzár feloldásához.

## HIBAELHÁRÍTÁS

Előfordulhatnak olyan kis működési hibák, amelyek nem komolyak és könnyen ki lehet őket javítani. Az alábbi táblázatban néhány tipikus hibát és megoldásukat találja. Nézze meg őket, mielőtt a DMR telepítőjét hívja:

PROBLÉMA	MEGOLDÁSA
NEM TALÁLJA A HDD-T	<ul style="list-style-type: none"> <li>• Helyezze be a HDD-t.</li> <li>• Zárja le a HDD keretet, és nyomjon meg egy gombot.</li> </ul>
NINCS TÁPELLÁTÁS	<ul style="list-style-type: none"> <li>• Ellenőrizze a tápkábel csatlakoztatásait.</li> <li>• Ellenőrizze, hogy a készülék kap-e áramot.</li> </ul>
NEM REAGÁL EGYIK GOMBNYOMÁSRA SEM	<ul style="list-style-type: none"> <li>• Nézze meg, hogy nincs-e a készülék billentyűzárral lezárva.</li> <li>• Nyomja le egyszerre a „MENU” és az „ENTER” gombokat a billentyűzárból való kilépéshez.</li> </ul>
NEM RÖGZÍT	Ellenőrizze, hogy a HDD megfelelően van-e installálva.
Az IDŐZÍTETT FELVÉTEL NEM MŰKÖDIK	Ellenőrizze, hogy a felvétel engedélyezése YES-re van-e állítva.
NINCS ÉLŐKÉP	<ul style="list-style-type: none"> <li>• Ellenőrizze a kamera videokábelét és csatlakoztatását.</li> <li>• Ellenőrizze a monitor videokábelét és csatlakoztatását.</li> <li>• Ellenőrizze, hogy a kamera kap-e áramot.</li> <li>• Ellenőrizze a kamera lencséinek beállítását.</li> </ul>

**MŰSZAKI ADATOK**

<b>KÉPFORMÁTUM</b>	NTSC/EIA v. PAL/CCIR
<b>HÁLÓZATI INTERFACE</b>	Ethernet (10/100 Base-T)
<b>PROTOKOLLOK</b>	TCPIP, ICMP, SMTP, HTTP, FTP
<b>RIASZTÁSI JEL ÉS KEZELÉSE</b>	Képek e-mailben vagy az FTP oldal meghatározott hozzáférésehez feltöltve / távirányításos felvétel
<b>MEREVLEMEZ TÁROLÁS</b>	IDE típus, UDMA 66, max. 250 GB-os HDD lehet
<b>FELVÉTELI MÓD</b>	manuális/riasztási/időzített/mozgásérzékeléses
<b>KAMERA BEMENETI JEL</b>	Kompozit videojel, 1 Vp-p 75 Ω BNC, 9 csatorna
<b>KAMERA HUROK</b>	Kompozit videojel, 1 Vp-p 75 Ω BNC, 9 csatorna
<b>FŐ MONITOR KIMENET</b>	Kompozit videojel, 1 Vp-p 75 Ω BNC
<b>CALL MONITOR KIMENET</b>	Kompozit videojel, 1 Vp-p 75 Ω BNC
<b>AUDIO BEMENET</b>	4 audiobemenet (RCA) *
<b>AUDIO KIMENET</b>	2 audiokimenet (RCA) **
<b>MOZGÁSÉRZÉKELÉSI TERÜLET</b>	15*12 célpont kameránként (NTSC) / 15*14 célpont kameránként (PAL)
<b>MOZGÁSÉRZÉKELÉS ÉRZÉKENYSÉG</b>	256 szint
<b>VIDEOJEL-VESZTÉS ÉRZÉKELÉS</b>	Igen
<b>KÉPFRISSÍTÉS</b>	120 kép/mp (NTSC) / 100 kép/mp (PAL)
<b>FELVÉTEL FRISSÍTÉS</b>	25 kép/mp (NTSC) / 18 kép/mp (PAL)
<b>LÉPTETÉSI IDŐ</b>	Programozható (1–10 másodperc)
<b>KÉP A KÉPBEN</b>	Igen (mozgatható)
<b>BILLENYŰZÁR</b>	Igen
<b>ZOOM</b>	2*2 (mozgatható)
<b>KAMERA CÍMZÉS</b>	6 karakter
<b>KÉP ÁLLÍTHATÓ</b>	Állítható szín / kontraszt / fényerő
<b>RIASZTÁSI BEMENET</b>	TTL bemenet, Hi (5V), Low (GND)
<b>RIASZTÁSI KIMENET</b>	COM/NO
<b>IDŐKIJELZÉSI FORMÁTUMOK</b>	ÉÉ/HH/NN, NN/HH/ÉÉ, HH/NN/ÉÉ, Kikapcsolt
<b>TÁPELLÁTÁS</b>	AC 100~240 V +/-10% kapcsoló üzemű tápegység
<b>TELJESÍTMÉNY-FELVÉTEL</b>	< 32 W
<b>MŰKÖDÉSI HŐMÉRSEKLET</b>	10 ~ 40 °C
<b>MÉRET (mm)</b>	430 x 65 x 300
<b>NETTÓ TÖMEG</b>	5,4 kg

\* 4 audiobemenet, de felvétel alatt csak 1-ről tud hangot rögzíteni.

\*\* 2 mono audiokimenet ugyanarról a forrásról.

## #1-ES FÜGGELÉK – A HDD TELEPÍTÉSE

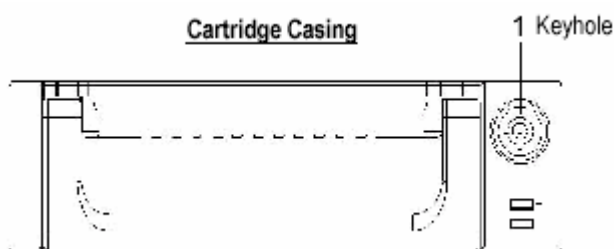
Kérjük kövesse a következő lépéseket a HDD megfelelő telepítése érdekében.

A DMR elülső panelén lévő rekesz a DMR cserélhető HDD kerete, ebbe kell a HDD-t beletenni.

**Távolítsa el a keretet a DMR-ből**



**Keret tartó**



**Távolítsa el a keret takarólemezét.**

- Nyissa ki a kioldó fület az „OPEN” irányba, egy óvatos mozdulattal.
- Csúsztassa el a keret takarólemezét.



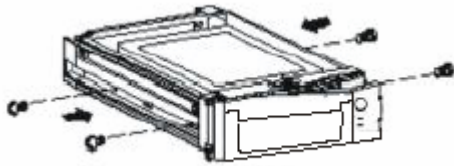
**Csatlakoztassa a HDD-t a keretbe.**

Tegye bele a merevlemez meghajtót és csatlakoztassa a keret hátulján lévő két kábelt a HDD-hez.

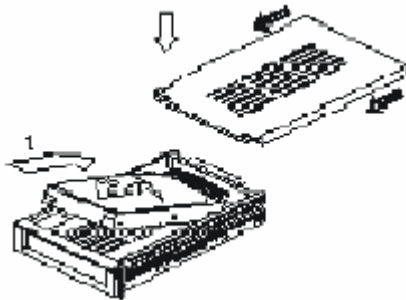


**Rögzítse a HDD-t a keretbe.**

Ehhez használja a készülékhez biztosított csavarokat és feszítse meg őket, rögzítse a helyén a HDD-t.

**Csúsztassa rá a keret fedőlemezét.**

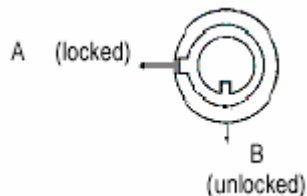
Csúsztassa vissza a lemezt. Bizonyosodjon meg arról, hogy jó helyen van.

**Tegye vissza a keretet a HDD-vel a DMR-be.**

Teljesen tolja be a keretet.

**Zárja le a tartót.**

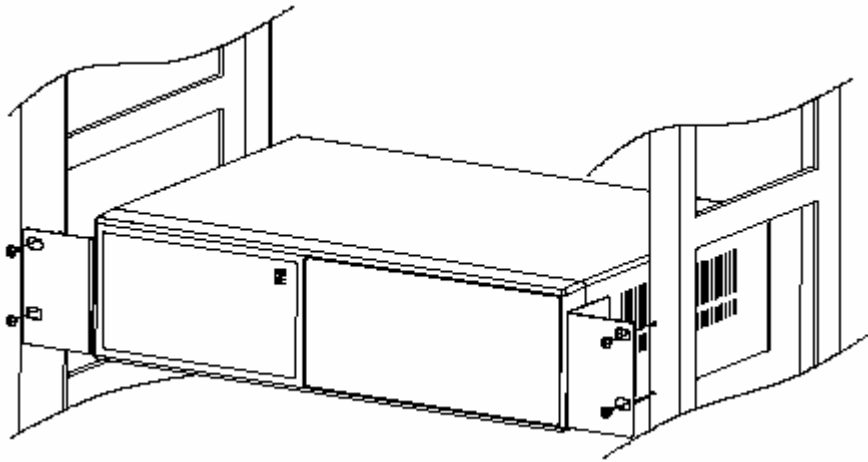
Az óramutató járásával megegyező irányba zárja le a keretet.

**Megjegyzés: ha nem zárja le a keretet, a DMR nem fog megfelelően működni.**

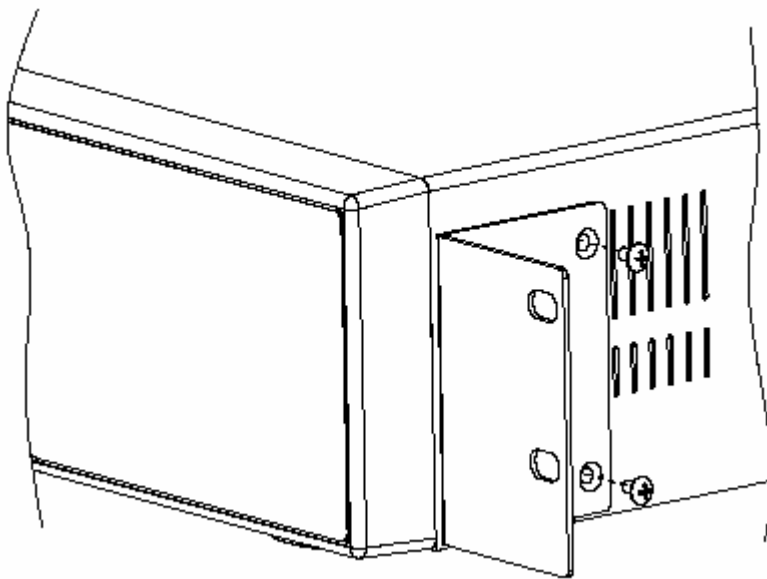
1. Ha 2 HDD van beállítva, „Master”-nek kell kiválasztani.
2. Ez a termék nem támogatja a tápellátás alatti cserét. Kapcsolja ki a tápellátást, mielőtt kiveszi a HDD-t.
3. A támogatott HDD gyártók és típusok a leírás elején lettek felsorolva. Ezek ki lettek próbálva és megfelelően működnek együtt a készülékkel.
4. Csak min. 1 perccel azután vegye ki a HDD-t a készülékből, hogy a tápellátást lekapcsolta. Ezzel védi a terméket, és meghosszabbítja a HDD élettartamát.
5. A HDD-t a HDD Jumper kiválasztásával tudja végrehajtani.

## #2 FÜGGELÉK – A KERET BEHELYEZÉSE

A keret felszereléséhez szükséges csavarok és tartók opcionális kiegészítők.



Előnézet a keretben



Oldalnézet a keretben



### #3 FÜGGELÉK – FELVÉTELI SEBESSÉG

A felvételi idő a felvétel minőségétől és sebességétől függően különböző. Nézze meg a következő táblázatot.

NTSC rendszer

IPS		25A	15	8	4	2	1
Felvétel minősége	Kiváló	48 ó	96 ó	180 ó	360 ó	720 ó	1440 ó
	Magas	60 ó	120 ó	226 ó	450 ó	900 ó	1800 ó
	Normál	96 ó	192 ó	360 ó	720 ó	1440 ó	2880 ó
	Alap	160 ó	320 ó	600 ó	1200 ó	2400 ó	4800 ó
HDD típus	240GB (2x120GB)						

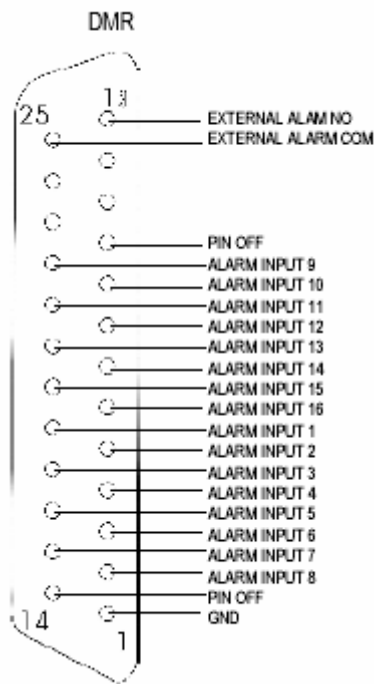
PAL rendszer

IPS		12A	12	6	3	2	1
Felvétel minősége	Kiváló	48 ó	100 ó	202 ó	406 ó	608 ó	1216 ó
	Magas	60 ó	126 ó	254 ó	506 ó	760 ó	1520 ó
	Normál	98 ó	202 ó	406 ó	810 ó	1216 ó	2440 ó
	Alap	162 ó	336 ó	676 ó	1350 ó	2026 ó	4050 ó
HDD típus	240GB (2x120GB)						

Megjegyzés: a fenti adatokat egy normál TV program felvételekor rögzítették.

## #4 FÜGGELÉK – PIN KIOSZTÁS

25 pines com port



GND	FÖLD	PIN 1
RIASZTÁSI BEMENET	<p>Csatlakoztassa a kábelt a RIASZTÁSI BEMENETRŐL (PIN 2-9; PIN 15-22) a FÖLDhöz (PIN 1). A DMR elkezd rögzíteni és a buzzer bekapcsol.</p> <ul style="list-style-type: none"> <li>➤ Ha a Menu/Camera/Alarm „Low”-ra van állítva: ha a riasztási jel alacsonyra változik, a készülék rögzíteni kezd és a buzzer hangjelzést ad.</li> <li>➤ Ha a Menu/Camera/Alarm „High”-ra van állítva: ha a riasztási jel magasra változik, a készülék rögzíteni kezd és a buzzer hangjelzést ad.</li> </ul> <p>Ha a riasztási jel „High” (Magas), a készülék elkezd rögzíteni és a buzzer hangjelzést ad.</p>	PIN 2–9; PIN 15–22
PIN OFF	-----	PIN 10, 11, 12, 14, 23, 24
KÜLSŐ RIASZTÁS N.O.	Normál működéskor a COM nem csatlakozik az NO-val. Riasztási jel érkezésekor a COM csatlakozik az NO-hoz.	PIN 13
KÜLSŐ RIASZTÁS COM	Normál működéskor a COM nem csatlakozik az NO-val. Riasztási jel érkezésekor a COM csatlakozik az NO-hoz.	PIN 25