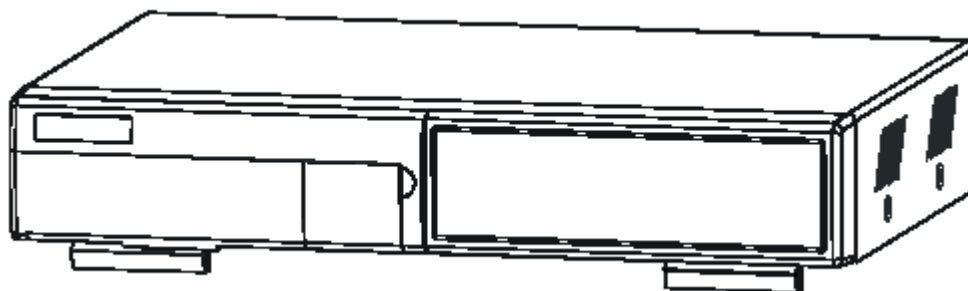


# AVC773W

## v.1.0

4 csatornás digitális képrögzítő





### FELHASZNÁLÓI KÉZIKÖNYV

Kérjük, figyelmesen olvassa el a használati útmutatót és őrizze meg a jövőbeni hivatkozásokhoz.

## FIGYELMEZTETÉS

Olvassa el az összes biztonsági utasítást a készülék bekapcsolása előtt. A nem megfelelő működtetés következtében a készülékben komoly kárt okozhat!

	<b>FIGYELEM!</b> ÁRAMÜTÉS VESZÉLY! NE NYISSA KI!	
<b>FIGYELEM: AZ ÁRAMÜTÉS VESZÉLYÉNEK CSÖKKENTÉSE ÉRDEKÉBEN NE TEGYE KI A KÉSZÜLÉKET ESŐNEK VAGY NEDVESSÉGNEK, A KÉSZÜLÉK BELSEJÉBEN NINCSENEK A FELHASZNÁLÓ ÁLTAL JAVÍTHATÓ ALKATRÉSZEK. HIBA ESETÉN FORDULJON KÉPZETT SZAKEMBERHEZ! SOHA NE TÁVOLÍTSA EL A KÉSZÜLÉK BURKOLATÁT!</b>		

- Az adapter csak ehhez a készülékhez használható. Ne használja más készülékekhez, mert károsíthatja őket.
- Kérjük, óvatosan kezelje a készüléket.
- Ne tegye ki a készüléket közvetlen napsugárzásnak.
- Ne használja a készüléket vizes helyiségben és ne érintkezzen vízzel.
- Ne öntsön folyadékot a készülékbe.
- Kapcsolja ki a készüléket, mielőtt kihúzza a fali dugaszoló aljzatból.
- Ne takarja a készüléken lévő szellőzőnyílásokat
- Ne kapcsolja ki és be a készüléket gyorsan egymás után (3 másodpercen belül).
- A telepítést szakképzett személy végezze.
- A telepítést hozzáértő szakember végezze el.



A szabályos háromszögben látható villám szimbólum jelzi a felhasználónak, hogy a készülék belsejében „veszélyes szintű feszültség” van, ami elegendő ahhoz, hogy elektromos áramütést okozzon.



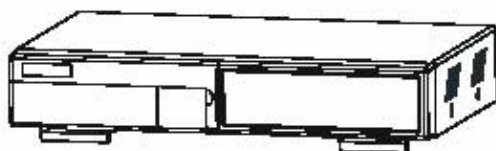
A szabályos háromszögben lévő felkiáltójel figyelmezteti a felhasználót a készülék leírásában lévő fontos működtetési és karbantartási instrukciókra.

## TARTALOMJEGYZÉK

FIGYELMEZTETÉS .....	2
TARTALOMJEGYZÉK .....	3
<i>Mit vásárolt?</i> .....	4
JELLEMZŐK .....	4
A CSOMAG TARTALMA .....	4
<i>Bekapcsolás előtt</i> .....	5
TELEPÍTÉSI ÚTMUTATÓ .....	5
ELÜLSŐ PANEL .....	6
HÁTSÓ PANEL .....	8
<i>Alapfunkciók</i> .....	9
A KÉSZÜLÉK BEKAPCSOLÁSA .....	9
MŰKÖDTETÉS .....	9
<i>Részletes menübeállítás</i> .....	12
FŐMENÜ .....	12
MENÜ OPCIÓK .....	12
<i>Hálózati beállítás útmutató</i> .....	21
A HARDVER CSATLAKOZTATÁSA A SERVER OLDALRA .....	21
STATIKUS IP CÍM BEÁLLÍTÁS .....	22
DINAMIKUS IP BEÁLLÍTÁS .....	26
A SZOFTVER MŰKÖDTETÉSE A KLIENS OLDALON .....	36
AZ ALAPVETŐ MŰKÖDTETÉSEK BEMUTATÁSA .....	37
VISSZAJÁTSZÁS .....	38
HALADÓ BEÁLLÍTÁSOK .....	39
A VIDEO WEB SERVER CSATLAKOZTATÁSA AZ INTERNET BÖNGÉSZŐN KERESZTÜL .....	42
<i>Haladó funkciók</i> .....	44
MŰKÖDTETÉSI LEHETŐSÉGEK .....	44
MŰSZAKI ADATOK .....	46
#1-ES FÜGGELÉK – A HDD TELEPÍTÉSE .....	47
#2-ES FÜGGELÉK – A HDD KICSERÉLÉSE .....	48
#3 FÜGGELÉK – PIN KIOSZTÁS .....	49
#3 FÜGGELÉK – FELVÉTELI SEBESSÉG .....	51

**Mit vásárolt?****JELLEMZŐK****A DVR jellemzői:**

- Távvezérlés Interneten keresztül.
- A Wavelet tömörítési formátum helyettesíti a Time Lapse videomagnót + Multiplexert / Quadot.
- 4 audiobemenet / 2 audiokimenet.
- On screen megjelenítés és távirányítás PC-n keresztül.
- A video web server csatlakoztatása Internet böngészőn keresztül.
- Automatikus üzenetküldés e-mailben vagy FTP-n, ha riasztás érkezik.
- Automatikus rögzítés, ha riasztás érkezik.
- Kép a képen (PIP) megjelenítés és kép a képen (POP) megjelenítés lehetősége élőképes módban, lineáris zoom (2x–4x).
- Mozgásérzékelés és mozgásérzékeléses felvétel funkció (16\*12 érzékelési pont).
- Riasztás bemeneti és kimeneti funkció (COM/NO/NC).
- Felvételi sebesség teljes méretnél legfeljebb 30 frame/sec, vagy quad méretnél legfeljebb 240 frame/sec.
- Többszörös gyors keresés dátum/idő/teljes/mozgás lista alapján.
- Támogatja az IDE HDD-eket, melyeknek kapacitása 400 GB-nál nagyobb.
- Biztonsági jelszó védelem.

**A CSOMAG TARTALMA**

Digitális multiplex rögzítő (HDD kerettel)



Felhasználói kézikönyv



2 kulcs



Kiegészítő csomag



Kiegészítő csomag



Tápegység és kábel



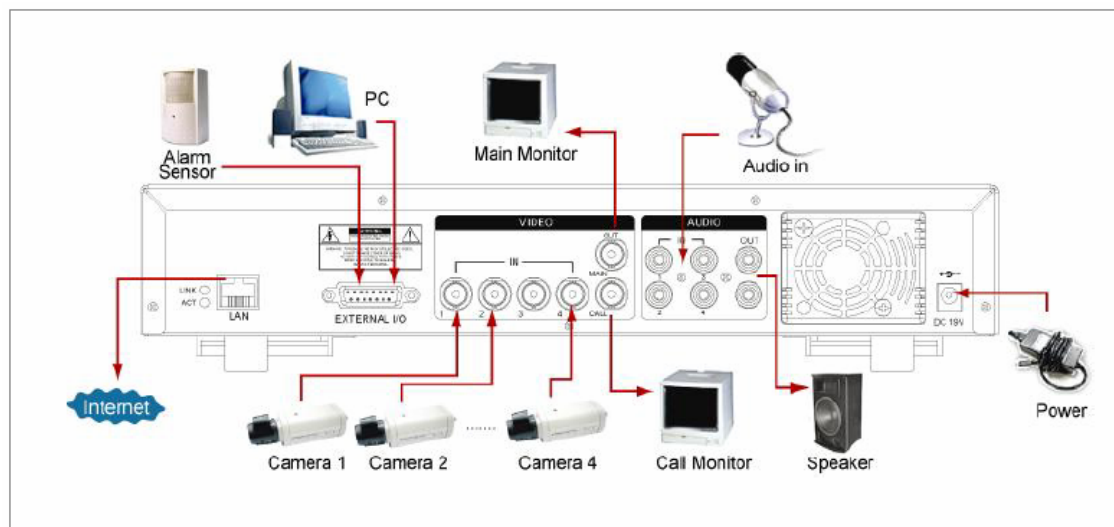
CD-ROM

**MEGJEGYZÉS:**

1. Kérjük ellenőrizze a csomagot, hogy megbizonyosodjon arról, hogy megkapta az összes, fent felsorolt alkatrészt.
2. Ez a tápegységet DC 19 V-os, 2 A-es használatra tervezték. Ha elromlik, könnyen ki tudja cserélni ugyanilyen paraméterekkel rendelkezőre.

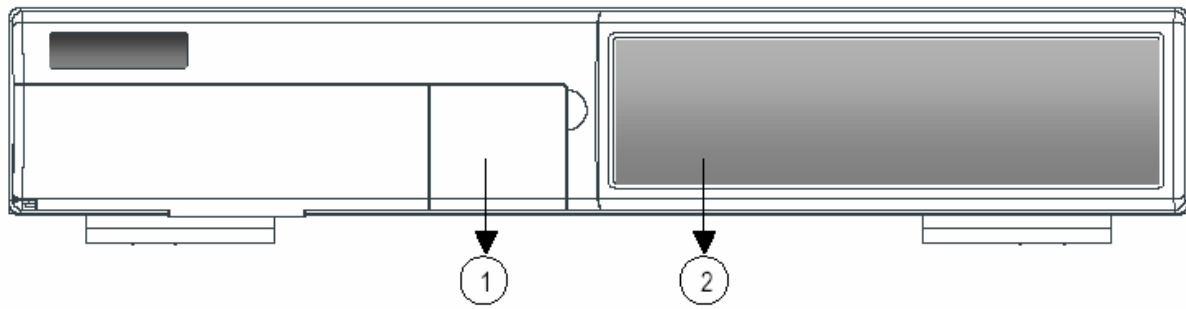
**Bekapcsolás előtt****TELEPÍTÉSI ÚTMUTATÓ**

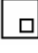


1. Csatlakoztassa a kamerákat és a monitort a DVR-hez.
2. Lent látható egy példa, hogy hogyan tudja csatlakoztatni a DVR-t egy már meglévő megfigyelő rendszerhez.
3. Installálja a HDD-ket (a kompatibilis HDD típusokat a mellékelt táblázatban találja).  
Kérjük lapozzon a #1-es függelékhez, itt találja a telepítési útmutatásokat.  
A HDD-ket a DMR bekapcsolása előtt installálni kell. Ha a HDD-t nem telepíti, a DVR egy 4 csatornás multiplexerként fog működni.

**KOMPATIBILIS HDD MODELLEK**

Gyártó	Típus	Kapacitás	Fordulatszám
HITACHI	Deskstar 180GXP (120GB)	120GB	7200 rpm
HITACHI	Deskstar 7K250, HDS722516VLAT20	160GB	7200 rpm
HITACHI	Deskstar 7K250, HDS722525VLAT80	250GB	7200 rpm
HITACHI	Deskstar 7K400, HDS724040KLAT80	400GB	7200 rpm
IBM	Deskstar 120GXP (80GB)	80GB	7200 rpm
IBM	Deskstar 120GXP (120GB)	120GB	7200 rpm
SEAGATE	Barracuda ATA IV, ST380021A	80GB	7200 rpm
SEAGATE	Barracuda ATA V, ST3120023A	120GB	7200 rpm
SEAGATE	Barracuda 7200.7 Plus, ST3160023A	160GB	7200 rpm
WESTERN DIGITAL	Caviar WD1200BB-00CAA1	120GB	7200 rpm
WESTERN DIGITAL	Caviar WD2000BB-00DWA0	200GB	7200 rpm

**MEGJEGYZÉS:** A non-stop hosszú idejű rögzítés és a megbízhatóság biztosítása érdekében ajánljuk, hogy két HDD-t használjon.

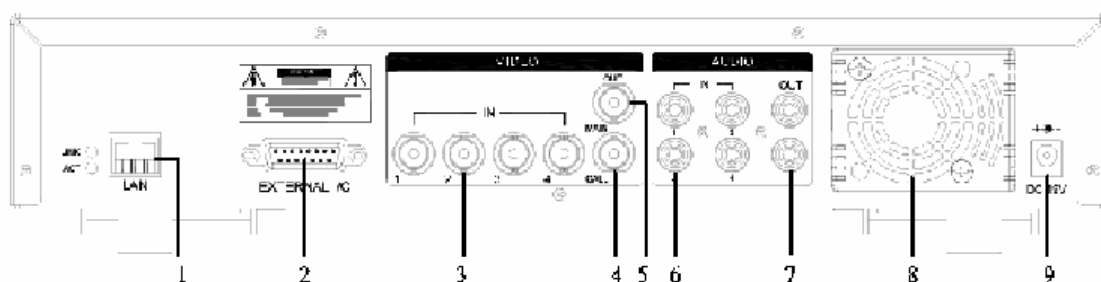
**ELÜLSŐ PANEL**

1. CSERÉLHETŐ HDD KERET	Kérjük nézze meg a #2 fejezetet.
2. VEZÉRLŐPANEL	
LED KIJELEZŐK	A következő esetekben a LED-ek világítanak: <ul style="list-style-type: none"> <li>• HDD: a HDD olvas vagy rögzít</li> <li>• HDD full: a HDD megtelt</li> <li>• ALARM: ha ki akarja kapcsolni a riasztási LED kijelzőt, állítsa az ALARM módot OFF-ra</li> <li>• TIMER: ha az időzítő engedélyezve (Enabled) van</li> <li>• PLAY: lejátszás módban</li> <li>• REC: felvétel módban</li> </ul>
MENU	A MENU gomb megnyomásával beléphet a főmenübe.
ENTER	Az ENTER gomb megnyomásával tud nyugtázni.
SEARCH	A SEARCH gomb megnyomásával meg tudja keresni a rögzített képet.
ZOOM	A ZOOM gomb megnyomásával meg tudja növelni a kép méretét.
 / + KÉP A KÉPBE	PIP: nyomja meg a  gombot a kép a képben megjelenítéshez. +: a „+” gomb megnyomásával meg tudja változtatni menübeállítást.
 / 4 CSATORNÁS KIJELEZÉSI MÓD	Nyomja meg a  gombot a 4 csatornás kijelzési módhoz és nyomja meg kétszer a POP (kép a képen) módba való belépéshez.
SLOW	Visszajátszási módban lassítja a kép sebességét.
POWER	A Power gombbal tudja a készüléket ki-be kapcsolni.
FF / ►	FF: nagy sebességgel visszafelé játssza a képet. (Az FF gomb ismételt megnyomásával be tudja állítani a sebességet 1, 2, 4, 8, 16 és 32-szeresre.) ► : Beállítás módban jobbra gombként funkcionál.
REW / ◀	REW: DMR lejátszási módban különböző sebességgel tudja visszafelé játszani a képet. (A REW gomb ismételt megnyomásával be tudja állítani a sebességet 1, 2, 4, 8, 16 és 32-szeresre.) ◀ : Beállítás módban balra gombként funkcionál.
STOP / ▼	<ul style="list-style-type: none"> <li>• STOP: DMR felvételi/lejátszási módban, leállítja az éppen zajló folyamatot.</li> <li>▼ : beállítási módban „lefelé” gombként funkcionál.</li> </ul>

PAUSE / ▲	<ul style="list-style-type: none"><li>• PAUSE: DMR felvételi / lejátszási módban, leállítja az éppen zajló folyamatot.</li></ul> ▲ : beállítási módban „lefelé” gombként funkcionál.
PLAY	A PLAY gomb megnyomásával tudja a rögzített képet visszajátszani.
REC	A felvétel elindításához nyomja meg a REC gombot.
CAMERA SELECT (1-4)	A kívánt kamera kiválasztásához nyomja meg a kameraválasztó gombokat (1-4).



## HÁTSÓ PANEL



1. LAN  
Csatlakoztassa a DVR-t LAN kábelen.
2. KÜLSŐ I/O  
Távvezérlés egy külső eszköz vagy vezérlőrendszer által, mint a Video Web Server vagy a PC.  
Riasztási bemenet külső I/O bővítés.
3. VIDEO BEMENET  
Ide csatlakoztassa a kép forrását, azaz a kamerát.
4. CALL  
A CALL monitor csatlakozója. A léptetett képet mutatja.  
Ha riasztás érkezik valamelyik csatornáról, a call monitor egy ideig csak azt a csatornát mutatja.
5. MAIN  
Ide csatlakoztassa a fő monitort.
6. AUDIO IN (1-4)  
Ide csatlakoztassa a hangforrást, azaz a mikrofont.  
\*Az IPS-t 30A-re (NTSC) vagy 25A-re (PAL) kell állítani.  
**\* 4 audio bemenet van, de a felhasználó egyszerre csak 1-et tud használni a felvételhez.**
7. AUDIO OUT  
Csatlakoztassa a monitorhoz vagy a hangszóróhoz.  
\*Az IPS-t 30A-re (NTSC) vagy 25A-re (PAL) kell állítani.  
\* 2 mono audio kimenettel ugyanarról a forrásról.
8. FAN  
A szellőzésre szolgál, ne takarja el a nyílását.
9. TÁPELLÁTÁS  
Kérjük használja a csomagban lévő tápegységet.  
Figyelmeztetés:
  1. Ez a tápegység csak ehhez a készülékhez használható. Ne használja más készülékhez, mert károsíthatja azt.
  2. Ez a tápegység DC 19 V, 2 A-es használatra lett tervezve, ugyanilyen paraméterű tápegységet szerezzen be, ha valami történni a készülék gyári tápegységével.



## Alapfunkciók

### A KÉSZÜLÉK BEKAPCSOLÁSA

Mielőtt bekapcsolja a DVR-t, kérjük telepítse a HDD-ket, vagy a készülék 4 csatornás multiplexerként fog működni. (Nézze meg a #1-es és #2-es függelékét a HDD-k telepítéséhez, illetve eltávolításához.)

1. Csatlakoztassa az AC tápkábelt a tápegységhez és dugja be a konnektorba. A piros LED világít, ekkor a DVR Standby módban van.
2. Nyomja meg a Power gombot. A POWER LED pirosról narancssárgára változik és a többi piros LED kijelző is világít. Kb. 5-15 másodperc szükséges a rendszerindításhoz, ami a következő üzenettel történik: „HDD Detecting” (HDD érzékelése). Miután a csatlakozás megtörtént, a POWER LED zöldre vált és az ALARM LED világít.
3. Mielőtt a DVR-t működtetné, először állítsa be a rendszeridőt. (A rendszeridő beállításához lapozzon a **TIMER** fejezethez.)


#### MEGJEGYZÉS:

1. Ha a HDD nem lett telepítve, vagy a telepítését nem megfelelően végezte el, akkor a „HDD not found” (Nem találok a HDD-t) üzenet jelenik meg 3 másodpercre és a készülék 4 csatornás multiplexerként működik.
2. A rendszer átkapcsolásához kapcsolja ki a tápellátást, húzza ki az AC tápkábelt, mielőtt visszaadja a tápellátást. Utána nyomja meg a „POWER” és az „FF” gombokat az NTSC rendszerhez vagy a „POWER” és „REW” gombokat a PAL rendszerhez és csatlakoztassa vissza az AC tápkábelt. Ekkor a DVR rendszere át van kapcsolva.

### MŰKÖDTETÉS

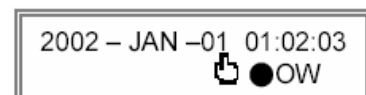
#### FELVÉTEL

A DVR 4 féle felvételi módot tesz lehetővé. Nézze meg a MENÜ / RECORD fejezetnél az olyan haladó beállításokat, mint a felvételi sebesség és a felbontás. Ha felvétel alatt a tápellátás hirtelen elmelegy, az utolsó rögzített kép eltárolásra kerül a HDD-n. A DVR visszatér az eredeti felvételi módhoz, miután a tápellátás visszatér.

A kijelzőn látható a dátum, az idő, a HDD felvételi típusa, a HDD-n még rendelkezésre álló memória mennyiség GB-ban balra és a  jel, ami a felvétel módját jelzi.


#### MEGJEGYZÉS:

1. O/W felvételi módban, ha a HDD megtelik, az előzetesen rögzített file-ok automatikusan felülírásra kerülnek, előzetes figyelmeztetés nélkül.
2. Ha a HDD kapacitásából csak 5 GB van hátra, akkor a a jobb felső sarokban villog egy narancssárga „5GB” felirat és a buzzer másodpercenként szól. Ugyanígy 4 GB-nál, 3 GB-nál, 2 GB-nál és 1GB-nál. Ha az O/W (felülírással) felvételi mód be van kapcsolva (1-es megjegyzés), nincs figyelmeztető jelzés.



4 féle felvételi mód van: riasztási, mozgásérzékelésre indított, időzített és manuális.


## 1. RIASZTÁSI FELVÉTEL

A DVR mindig egy riasztási bemenetről kapja a jelet. A  jel mutatja a riasztott csatornát.


## 2. MOZGÁSÉRZÉKELÉSES FELVÉTEL

A felvétel mozgásérzékelésre indul. A  szimbólum jelenik meg a jelt kapott csatorna mellett.

## 3. IDŐZÍTETT FELVÉTEL

A felvételek meghatározott ütemezésben készülnek, amit egy időzítő vezérel. A  szimbólum jelzi.

## 4. MANUÁLIS FELVÉTEL

A felvétel manuálisan, a REC gomb megnyomásával indul. A  szimbólum jelzi.

## VISSZAJÁTSZÁS

Nyomja meg a „PLAY” gombot, ekkor a DVR az utolsó felvételt mutatja.

### 1. GYORS ELŐRE (F.F) ÉS GYORS VISSZAFELE (F.R) JÁTSZÁS

Meg tudja növelni a DVR gyors előre és visszafelé játszási sebességét.

„PLAY” módban nyomja meg egyszer a „▶” gombot a 2X-es sebességű előre lejátszáshoz, kétszer a 4X-es sebességhez ... a maximális sebesség 32X-es.

Nyomja meg egyszer a „◀” gombot az 1X-es sebességű visszafelé játszáshoz, kétszer a 2X-es sebességűhez, ... a maximális sebesség 32X-es.

### 2. LASSÚ ELŐRE (S.F) ÉS LASSÚ VISSZAFELE (S.R) JÁTSZÁS

Le tudja lassítani a DVR lejátszási sebességét előre és visszafelé egyaránt.

„PLAY” módban nyomja meg a „SLOW” gombot, ekkor SLOW /lassítás/ módba lép.

Nyomja meg egyszer a „SLOW” gombot, ekkor a készülék 1/2X-es sebességgel játszik le előrefelé, a „▶” gomb megnyomásával, ¼X-es sebességet tud elérni, ... a legkisebb sebesség 1/32X-es.

Nyomja meg egyszer a „◀” gombot, az 1/2X-es visszafelé játszáshoz, kétszer az ¼X-es sebességhez, ... a maximális lassítás 1/32X-es.

### 3. PAUSE

Ezzel tudja a visszajátszást szüneteltetni, az aktuális kép a képernyőn marad.

### 4. STOP

Ha bármely helyzetben megnyomja a „STOP” gombot, a DVR visszatér élőképes megfigyelési módhoz.

## 5. IMAGE JOG DIAL

Ez a funkció lehetővé teszi a képek manuális, kockánként való megtekintését, egyszerre csak egy képét.

Amikor a készülék „PLAY” módban van, nyomja meg a „PAUSE” gombot, az utolsó kép látszik a képernyőn.

A „▶” gomb megnyomásával a készülék a következő képkockára ugrik.

A „◀” gomb megnyomásával az előző képkockára ugrik.

**MEGJEGYZÉS:** élőképes (LIVE) és visszajátszás (PLAY) módban nyomja meg egyszerre az „ENTER” + „SEARCH” gombokat, a „NORMAL” és az „ÉLES” kijelzés közötti átkapcsoláshoz.

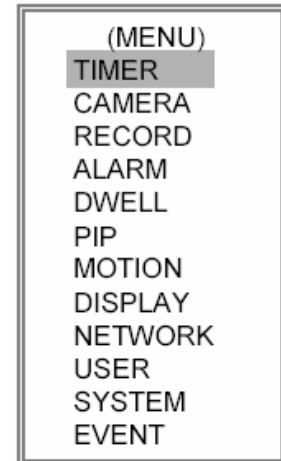
## KAMERA KIVÁLASZTÁS (1-4)

Nyomja meg a (1-4) kameraválasztó gombot a kijelölt kamera képének megjelenítéséhez, teljes képernyős módban.

**Részletes menübeállítás****FŐMENÜ**

A főmenüben 12 opció érhető el:

<b>TIMER</b>	----- Ütemezett felvétel
<b>CAMERA</b>	----- Kamera csatorna beállítás
<b>RECORD</b>	----- Felvétel mód beállítás
<b>ALARM</b>	----- Riasztási beállítás
<b>DWELL</b>	----- Léptetési idő beállítása
<b>PIP</b>	----- Kép a képben (PIP) beállítás
<b>MOTION</b>	----- Mozgásérzékelés beállítása
<b>DISPLAY</b>	----- Kijelzés módjának beállítása
<b>NETWORK</b>	----- Hálózat beállítása
<b>USER</b>	----- A felhasználói jelszó beállítása
<b>SYSTEM</b>	----- Rendszerbeállítások
<b>EVENT</b>	----- Eseménynapló



A menü beállításához használható gombok:

- „▲” és „▼”: felfelé és lefelé görgetés egy menü kiválasztásakor.
- „◀” és „▶”: oldalra görgetés egy kiválasztott menü opciói között.
- ENTER: kiválaszt egy almenüt/opciót az almenüben, böngészés/módosítás céljából.
- MENU: befejezi a menü opció módosítását és kilép a menüből.

**MENÜ OPCIOK****SYSTEM (RENDSZER)****1. AUDIO INPUT (AUDIO BEMENET)**

A 4 csatorna közül az egyiket kiválaszthatja a felvételhez (egyszerre csak 1-et tud rögzíteni).

**2. BUZZER**

Ha a BUZZER-t „ON”-ra állítja, esemény esetén hangjelzést ad.

**3. EXT ALARM (KÜLSŐ HALLHATÓ) RIASZTÁS**

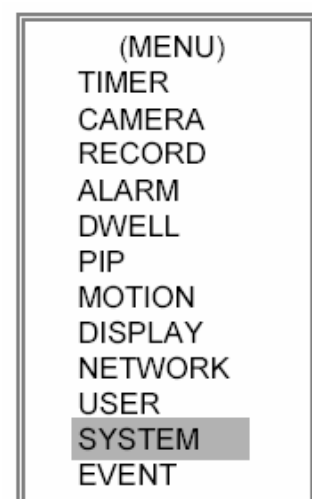
A KÜLSŐ HALLHATÓ RIASZTÁS beállításához. Esemény fellépésekor indul, ha ON-ra van állítva.

**4. VLOSS ALARM (VIDEOJEL-VEZTÉS RIASZTÁS)**

A videojel-vesztés esetén a riasztás beállítására. Ha „ON”-ra állítja, a riasztás megindul a buzzer beállítása szerint. KÜLSŐ RIASZTÁS vagy Riasztás időtartama.

**5. MOTION ALARM (MOZGÁSÉRZÉKELÉSRE INDULÓ RIASZTÁS)**

A MOZGÁSÉRZÉKELÉSRE INDULÓ RIASZTÁS beállításához. Ha „ON”-ra állítja, a riasztás megindul a buzzer beállítása szerint. KÜLSŐ RIASZTÁS vagy Riasztás időtartama.



**6. KEY MUTE (BILLENTYŰ NÉMÍTÁS)**

A billentyűhang némítására szolgál. Ha „YES”-re állítja, nem lesz hangja, ha megnyom egy billentyűt.

**7. HDD OVERWRITE (HDD FELÜLÍRÁS)**

A HDD felülírás beállítására. Ha a HDD megtelik OW (felülírasos) felvételi módban, az előzetesen rögzített file-ok előzetes figyelmeztetés nélkül felülírásra kerülnek, ha a HDD OVERWRITE funkció ON-ra van állítva.

**8. MESSAGE LATCH (ÜZENETHAGYÁS)**

Kiválaszthatja, hogy a DVR üzenetei eltűnjenek-e 10 mp után a kijelzőről, vagy maradjanak ott. Az alapértelmezett beállítás a NO, tehát az üzenet 10mp után eltűnik a kijelzőről.

**MEGJEGYZÉS: a videojel-vesztést, a riasztási és mozgás üzeneteket mutatja, a riasztás időtartamához hasonlóan.**

**9. DATE DISPLAY (DÁTUM KIJELEZÉS)**

Itt beállíthatja, hogy a készülék mutassa-e a dátumot É/H/N, H/N/É, N/H/É vagy OFF (kikapcsolt) állapotra.

(SYSTEM)	
AUDIO INPUT	1
<b>BUZZER</b>	<b>ON</b>
EXT ALARM	ON
VLOSS ALARM	ON
MOTION ALARM	ON
KEY MUTE	YES
HDD OVERWRITE	YES
MESSAGE LATCH	YES
DATE DISPLAY	D/M/Y
DATE	26-DEC-2003 [FRI]
TIME	22:55:34
CLEAR HDD	YES
SYSTEM RESET	YES

**10. DATE (DÁTUM)**

A DVR időformátumának beállításához.

**11. TIME (IDŐ)**

A pontos idő beállításához a DVR-en.

**12. CLEAR HDD (HDD TÖRLÉSE)**

Törli a HDD teljes tartalmát. Ha „YES”-re állítja, nyomja meg az ENTER gombot és felteszi a képen látható kérdést:

Nyomja meg a → gombot, ha törölni akarja a HDD-t, vagy nyomja meg a ← gombot a kilépéshez.

**13. SYSTEM RESET (RENDSZERTÖRLÉS)**

Törli az összes rendszerbeállítást és visszaállítja a gyárilag alapértelmezett értékeket. Válassza a YES opciót és nyomja meg az ENTER gombot.

**TIMER (IDŐZÍTÉS)****1. NAP**

Válassza ki a napot, vagy a hét napjaiból valahányat (Mon-Fri/Sat-Sun/Daily) (Hétfő–Péntek/Szo–Vas/Napi), amelyekre szeretné beállítani a DVR-t automatikus felvételre.

**MEGJEGYZÉS:**

1. A dátumot a „+” és a „-” gombokkal tudja változtatni.
2. Ha kiválasztotta a dátumot, a felvételi időzítőt állítsa be attól a meghatározott naptól egy új napig, és a felvételi időzítés ütemezése az egész hétre legyen beállítva. A felvételi időzítés ütemezésének meghatározott dátumához nem ajánlott a befejezési időt 23:59-nél későbbre

**MASCO Biztonságtechnikai és Nyílászáró Automatizálási Kereskedelmi Kft.**

1045 Budapest, Madridi út 2. Tel: (06 1) 3904170, Fax: (06 1) 3904173

E-mail: [masco@masco.hu](mailto:masco@masco.hu), [www.masco.hu](http://www.masco.hu)

állítani. Például: ha az időzített ütemezett nap vasárnap, és 11:30-kor indul, de a vége 00:20, akkor a felvételi ütemezés minden vasárnap 11:30-tól következő vasárnap 00:20-ig lesz értelmezve. Ha az időzítést vasárnap 11:30-tól hétfő hajnali 00:20-ig szeretné beállítani, akkor az időzítőt vasárnap 11:30-tól 23:59-ig és hétfő 00:00-tól 00:20-ig kell beállítani.

3. Az idő beállítása közben ne nyomja meg a STOP gombot és ne indítsa újra a rendszert, mert a felvétel leáll, és újra kell indítania az ENTER + REC gombok megnyomásával.

## 2. START (KEZDETE)

Itt ki tudja választani a felvételi idő kezdetét.

## 3. END (VÉGE)

Itt ki tudja választani a felvételi idő végét.

## 4. IPS

NTSC – 30 ° 15 ° 8 ° 4 ° 2 ° 1

PAL – 25 ° 12 ° 6 ° 3 ° 2 ° 1

## 5. QUALITY (MINŐSÉG)

Itt ki tudja választani a felvételi képminőséget: BEST, HIGH, NORM és BASIC (LEGJOBB, KIVÁLÓ, NORMÁL és ALAP).

## 6. MODE (MÓD)

Háromféle felvételi mód beállítás lehetséges: QUAD-FRAME, QUAD-FIELD, MULTIPLEX.

**Megjegyzés:** a felvétel megkezdése előtt válassza ki a megfelelő rögzítési módot. A legjobb felvételi minőség elérése érdekében nem ajánlott felvétel közben megváltoztatni a felvétel módját.

## 7. TIMER ENABLE (IDŐZÍTŐ ENGEDÉLYEZVE)

Ha ez a funkció YES-re van állítva, nyomja meg a „MENU” gombot, ekkor láthatja az Ön beállításai szerinti időzítési diagramot.

(TIMER)					
DAY	START	END	IPS	QLT	MODE
DAILY	01:00	22:00	30	BEST	Q-FR
OFF	00:00	00:00	30	BEST	Q-FI
OFF	00:00	00:00	30	BEST	Q-FI
OFF	00:00	00:00	30	BEST	Q-FR
OFF	00:00	00:00	30	BEST	Q-FR
OFF	00:00	00:00	30	BEST	MUX
OFF	00:00	00:00	30	BEST	Q-FI
TIMER ENABLE : YES					

1ST	00--05	06--11	12--17	18--23
MON	☒☒☒☒☒	☒☒☒☒☒	☒☒☒☒☒	☒☒☒☒☒
TUE	☒☒☒☒☒	☒☒☒☒☒	☒☒☒☒☒	☒☒☒☒☒
WED	☒☒☒☒☒	☒☒☒☒☒	☒☒☒☒☒	☒☒☒☒☒
THU	☒☒☒☒☒	☒☒☒☒☒	☒☒☒☒☒	☒☒☒☒☒
FRI	☒☒☒☒☒	☒☒☒☒☒	☒☒☒☒☒	☒☒☒☒☒
SAT	☒☒☒☒☒	☒☒☒☒☒	☒☒☒☒☒	☒☒☒☒☒
SUN	☒☒☒☒☒	☒☒☒☒☒	☒☒☒☒☒	☒☒☒☒☒
2ND	00--05	06--11	12--17	18--23
MON	☒☒☒☒☒	☒☒☒☒☒	☒☒☒☒☒	☒☒☒☒☒
TUE	☒☒☒☒☒	☒☒☒☒☒	☒☒☒☒☒	☒☒☒☒☒
WED	☒☒☒☒☒	☒☒☒☒☒	☒☒☒☒☒	☒☒☒☒☒
THU	☒☒☒☒☒	☒☒☒☒☒	☒☒☒☒☒	☒☒☒☒☒
FRI	☒☒☒☒☒	☒☒☒☒☒	☒☒☒☒☒	☒☒☒☒☒
SAT	☒☒☒☒☒	☒☒☒☒☒	☒☒☒☒☒	☒☒☒☒☒
SUN	☒☒☒☒☒	☒☒☒☒☒	☒☒☒☒☒	☒☒☒☒☒

## CAMERA (KAMERA)

### 1. TITLE (ELNEVEZÉS)

Minden kamerához egy elnevezés rendelhető. Alapértelmezve minden kamera címe, a kamera száma.

### 2. ALARM (RIASZTÁS)

Válassza ki a riasztás polaritását: LOW/OFF/HIGH. Alapértelmezett érték a LOW.

TITLE	ALARM	(CAMERA)		CT	CL	HUE
		REC	BR			
CAMERA01	LOW	ON	18	15	15	18
CAMERA02	OFF	OFF	18	15	15	18
CAMERA03	HIGH	OFF	18	15	15	18
CAMERA04	HIGH	ON	18	15	15	18

### 3. REC (FELVÉTEL)

Válassza ki, melyik csatornát kívánja rögzíteni.

**ON:** ha jel érkezik a riasztási bemenetre, a DVR gyakrabban rögzíti a riasztott csatornát.

**Például:** ha az 1-es csatornáról érkezik riasztás, a felvétel módja a következő: 1-2-1-3-1-4...

**OFF:** a DVR nem rögzít.

### 4. BR (FÉNYERŐ)

Minden csatornához be tudja állítani a fényerő mértékét 0–63 közötti értékre.

### 5. CT (KONTRASZT)

Minden csatornához be tudja állítani a kontrasztot 0–63 közötti értékre.

### 6. CL (SZÍN)

Itt tudja beállítani minden csatornához a szín értékét, 0–63 közötti értékre.

### 7. HUE (SZÍNÁRNYALAT)

Itt beállíthatja a színárnyalatot minden csatornához, 0–63 közötti értékre.

## RECORD (FELVÉTEL)

### 1. RECORD IPS (FELVÉTELI SEBESSÉG)

Válassza ki a felvétel sebességét. A lehetőségek a következők:

NTSC – 30 ° 15 ° 8 ° 4 ° 2 ° 1

PAL – 25 ° 12 ° 6 ° 3 ° 2 ° 1

(RECORD)	
RECORD IPS	30
QUALITY	NORMAL
RECORD MODE	QUAD-FRAME

### 2. RECORD QUALITY (FELVÉTEL MINŐSÉGE)

Négyféle minőség közül lehet választani: BASIC, BEST, HIGH és NORMAL.

**MEGJEGYZÉS:** kérjük lapozzon a #4-es függelékhez, a felvétel sebessége részhez, itt találja a felvételi idő, az IPS és a felvétel minősége közötti összefüggést.

### 3. RECORD MODE (FELVÉTEL MÓDJA)

Háromféle felvételi beállítás létezik: QUAD-FRAME, QUAD-FIELD, MULTIPLEX.

**MEGJEGYZÉS:** a felvétel megkezdése előtt válassza ki a megfelelő felvételi módot. A legjobb felvételi minőség biztosítása érdekében nem ajánljuk, hogy a felvétel közben felvételi módot váltson.



**ALARM (RIASZTÁS)****1. ALARM ENABLE (RIASZTÁS ENGEDÉLYEZÉSE)**

Ha azt akarja, hogy riasztás induljon ha egy esemény riasztási jelet ad, állítsa YES-re.

**2. ALARM DURATION (RIASZTÁS IDŐTARTAMA)**

Itt tudja beállítani a reakcióidőt, ami meghatározza, hogy a buzzer milyen hosszan válaszoljon a riasztásra. Az alapértelmezett érték 10 mp. A lehetőségek 10 mp, 15 mp, 20 mp, 30 mp, 1 perc, 2 perc, 3 perc, 5 perc, 10 perc, 15 perc, 30 perc, ALWAYS (MINDIG), AUTOMATIKUS.

**MEGJEGYZÉS:**

1. Videojel-vesztés, a riasztási és mozgásérzékelési üzeneteket ugyanúgy mutatja, mint a riasztás időtartamát.
2. Ha AUTOMATIKUSRA van állítva, a riasztás időtartama a külső riasztási eszköz beállításán múlik.
3. A RIASZTÁS IDŐTARTAMA beállítási ideje alatt a felhasználó újra tudja indítani az ALARM/MOTION (RIASZTÁS/MOZGÁS) funkciót, az ENTER + STOP gombok megnyomásával.

**3. REC IPS**

Válassza ki a riasztási felvétel alatti kép/másodperc paramétert.

A lehetőségek a következők:

NTSC – 30, 15, 8, 4, 2, 1

PAL – 25, 12, 6, 3, 2, 1

(ALARM)	
ALARM ENABLE	YES
ALARM DURATION	15 MIN
RECORD IPS	30
QUALITY	NORMAL
RECORD MODE	QUAD-FRAME

**4. QUALITY (MINŐSÉG)**

Négy minőségi beállítás közül választhat: BASIC, BEST, HIGH és NORMAL.

**MEGJEGYZÉS:** felvételi idő, az IPS és a felvétel minősége közötti összefüggést a #3 függelékben, a felvétel sebessége fejezetnél találja.

**5. RECORD MODE (FELVÉTELI MÓD)**

Háromféle felvételi beállításra van lehetőség: QUAD-FRAME, QUAD-FIELD, MULTIPLEX.

**DWELL (LÉPTETÉS)****1. NORM**

A léptetési időperiódus beállításához, amit a call monitor automatikusan léptetve mutat. Az értéket 1–15 másodperc közé, vagy OFF-ra lehet állítani.

(DWELL)		
	NORM	ALARM
CAM1	01	01
CAM2	01	01
CAM3	01	01
CAM4	01	01

**2. ALARM**

A léptetési idő beállítására, amikor riasztás érkezik. Az értéket 1–15 másodperc közé, vagy OFF-ra lehet állítani.



**PIP (KÉP A KÉPBE)****1. FULL SCREEN (TELJES KÉPERNYŐ)**

A teljes képernyős megjelenítés háttérképének beállítása.

**2. PIP SCREEN (KÉP A KÉPBE) MEGJELENÍTÉS)**

Az 1/9-es méretű beszúrt kép beállítása.

**3. POSITION (ELHELYEZÉS)**

Hatféle helyen tudja a beszúrt képet elhelyezni: D/L (bal alul), D/M (bal oldalt középen), D/R (jobb alul), U/L (bal felül), U/M (jobb oldalt középen), U/R (jobb alul).

(PIP)	
FULL SCREEN	CAM 1
PIP SCREEN	CAM 2
POSITION	D/R

**MOTION (MOZGÁS)**

(MOTION)					
	SEN	MD-NUM	RE	DET	
CAM1	70	03	64	ON	AREA
CAM2	70	03	64	OFF	AREA
CAM3	70	03	64	ON	AREA
CAM4	70	03	64	ON	AREA
MOTION RECORD : ON					
	DAY	START	END		
	DAILY	00 : 00	00 : 00		

**1. SEN (ÉRZÉKENYSÉG)**

Az érzékenység beállítása a pixel alapú mozgásérzékelés opciónál, 1–99 közé. A legmagasabb érzékenységi érték 01, a legalacsonyabb 99. Az alapértelmezett beállítás 70.

**2. MD-NUM (MOZGÁSÉRZÉKELÉSEK SZÁMA)**

Beállítja a mozgásérzékelés célpontjainak a számát, amelyeknek fel kell tűnniük hogy riasztást indítsanak (1–99 célpont).

**3. RE (ÖSSZEFÜGGÉS)**

Itt tudja beállítani a referenciaképet, amelyhez a jelenlegi képet hasonlítja (1–99). Például, a 64-es érték összehasonlítja a jelenlegi képet a 64. megelőző képpel. A magasabb érték növeli az érzékenységet.

**4. DET (ÉRZÉKELÉS)**

A mozgásérzékelést minden csatornán egyénileg lehet bekapcsolt (ON) vagy kikapcsolt (OFF) helyzetbe állítani.

**5. AREA (TERÜLET)**

Nyomja meg az ENTER gombot ennél az opciónál a pixel-alapú mozgásérzékelési terület beállításához, minden csatornához. A piros célpontok mutatják, ahol vannak a célpontok (1-1-es ábra). A zöld pontok mutatják a mozgásérzékelési területet (1-2-es ábra) és a lila célpontok, pedig a mozgásérzékeléses területet (1-3-as ábra). Miután az érzékelés megszűnik, a színük zöldre változik (1-4-es ábra).

A mozgásérzékelés módosításához a következő vezérlő funkciókat tudja használni:

ZOOM: a kiválasztott célpontot állítsa ON/OFF állásba.

▲ ▼ ◀ ▶ : mozgás a célpontok között

- : az összes képernyőn lévő képpontot ON-ra vagy OFF-ra változtatja.

+ : a kiválasztott sorban az összes célpontot ON-ra, OFF-ra állítja.

1-1-ES ÁBRA: MOZGÁSÉRZÉKELÉS BEÁLLÍTÁSA

	1	2	3	4	5	6	7	8	9	10	11	12	13	14	15	16
1																
2																
3																
4																
5																
6																
7																
8																
9																
11																
12																

1-2-ES ÁBRA: MOZGÁSÉRZÉKELÉS BEÁLLÍTÁSA – SOROK

	1	2	3	4	5	6	7	8	9	10	11	12	13	14	15	16
1																
2																
3																
4																
5																
6																
7																
8																
9																
11																
12																

1-3-AS ÁBRA: MOZGÁSÉRZÉKELÉSESI JEL: LILÁRA VÁLTOZIK


	1	2	3	4	5	6	7	8	9	10	11	12	13	14	15	16
1																
2																
3																
4																
5																
6																
7																
8																
9																
11																
12																

1-4-ES ÁBRA: VISSZA A MOZGÁSÉRZ. BEÁLLÍTÁSHOZ

	1	2	3	4	5	6	7	8	9	10	11	12	13	14	15	16
1																
2																
3																
4																
5																
6																
7																
8																
9																
11																
12																


## 6. MOZGÁSÉRZÉKELÉSESI FELVÉTEL


Ha a „DET” funkció ON-ra van állítva, be tudja állítani a mozgásérzékelés felvételt.


- Válassza az ON opciót a mozgásérzékelés által indított felvétel beállításához: automatikusan átkapcsol felvétel módba. A mozgásérzékelés megváltoztatja a csatornák átkapcsolási sorrendjét és egy  jel látható a monitoron.

**MEGJEGYZÉS:** az indított felvételi idő mindig a RIASZTÁS IDŐTARTAMA mód beállításától függ (nézze meg a RIASZTÁS IDŐTARTAMA fejezetet) és mindig a legutolsó eseménytől számítja az időt, amíg rögzíteni fog. Példa: ha a riasztás időtartama beállítás 1 perc, a rögzítési idő 9:00:00-tól 9:01:00-ig fog tartani. Ha mozgásérzékeléses jel érkezik 9:00:40-kor, az indított felvételi idő 9:00:00-tól 9:00:40-re és 9:00:40-től 9:01:40-re változik, a felvétel időtartama összesen 00:01:40.

Például: ha az 1-es kamera érzékelte a mozgást, a képének a rögzítése sokkal gyakoribb

lesz. A sorrend a következő lesz: 1., 2., 1., 3., 1., 4. Az 1-es csatorna mellett egy  jel jelenik meg a képernyőn. Ha a 2-es és a 3-as kamera mozgásérzékelése is aktiválódik, akkor a sorrend a következőképpen változik: 2., 3., 1., 2., 3., 4., 2., 3., 1., 2., 3., 4., és vice

versa. A 2-es és 3-as csatornák mellett egy  jel látható a riasztás időtartamában beállított ideig.

2. Ha az OFF-ot választja: a képernyőn mindig látszik a  jel és ha a készülék felvételi módban van, ha mozgást érzékel, az megváltoztatja a léptetés sorrendjét.

## 7. DAY/START/END (NAP/START/END)

A nap és az indítási, illetve leállítási idő beállítására mozgásérzékeléses felvételnél.

## DISPLAY (KIJELZÉS)

### 1. CÍMKIJELZÉS

Itt beállíthatja, hogy a címet mutassa-e a monitor vagy sem.

(DISPLAY)	
TITLE DISPLAY	YES
OSD COLOR	YELLOW
LOSS SCREEN	GREEN
TIME POSITION	NORMAL

### 2. OSD COLOR (OSD MENÜ SZÍNE)

Itt kiválaszthatja a megjelenítés színét. A lehetőségek: SÁRGA (YELLOW), ZÖLD (GREEN), CIÁN (CYAN), KÉK (BLUE), RÓZSASZÍN (PINK), SZÜRKE (GREY), FEHÉR (WHITE), PIROS (RED).

### 3. LOSS SCREEN (VIDEOJELVESZTÉS ESETÉN A KÉPERNYŐ)

Megtartja az utolsó képet, vagy a következő kijelző a következő színű lesz: ZÖLD (GREEN), BLACK (FEKETE), KÉK (BLUE), UTOLSÓ KÉP (RETAIN).

### 4. TIME POSITION (AZ ÓRA ELHELYEZÉSE)

Az OSD menü elhelyezését tudja itt beállítani.

A lehetőségek: NORMAL vagy CENTER (KÖZÉPRE).

## NETWORK (HÁLÓZAT)

### 1. SERVER IP

Az IP cím beállításához.

### 2. GATEWAY

A hozzáférés beállítása.

### 3. NET MASK

A hálózati védelem beállítása.

### 4. DNS

A DNS beállítására.

### 5. WEB PORT

A web port beállítására.

### 6. RESET DEFAULT

A gyári alapértelmezett beállítások visszaállítása.

(NETWORK)	
SERVER IP	061.062.147.111
GATEWAY	061.062.147.254
NET MASK	255.255.255.000
DNS	168.095.001.001
WEB PORT	00080
RESET DEFAULT	NO

**USER /FELHASZNÁLÓ/****1. USER /FELHASZNÁLÓ/**

A felhasználói hozzáférések beállításához. 8 felhasználó beállítása lehetséges.

**Supervisor** – az összes funkciót vezérli.

**Other users (többi felhasználó)** – az összes funkciót látják, kivéve a menübeállítást és az eseménylista törlését.

(USER)	
	PASSWORD
SUPERVISOR	0000
USER 1	0000
USER 2	0000
USER 3	0000
USER 4	0000
USER 5	0000
USER 6	0000
USER 7	0000

**2. PASSWORD /JELSZÓ/**

A biztonsági jelszó beállítása. A felhasználói jelszó max. 4 karakter hosszúságú lehet.

**MEGJEGYZÉS:** a különböző felhasználókra való átlépéshez nyomja meg az ENTER + MENÜ gombokat a billentyűzárhoz, a kioldást pedig a különböző felhasználói jelszavakkal tudja végrehajtani.

**EVENT /ESEMÉNY/**

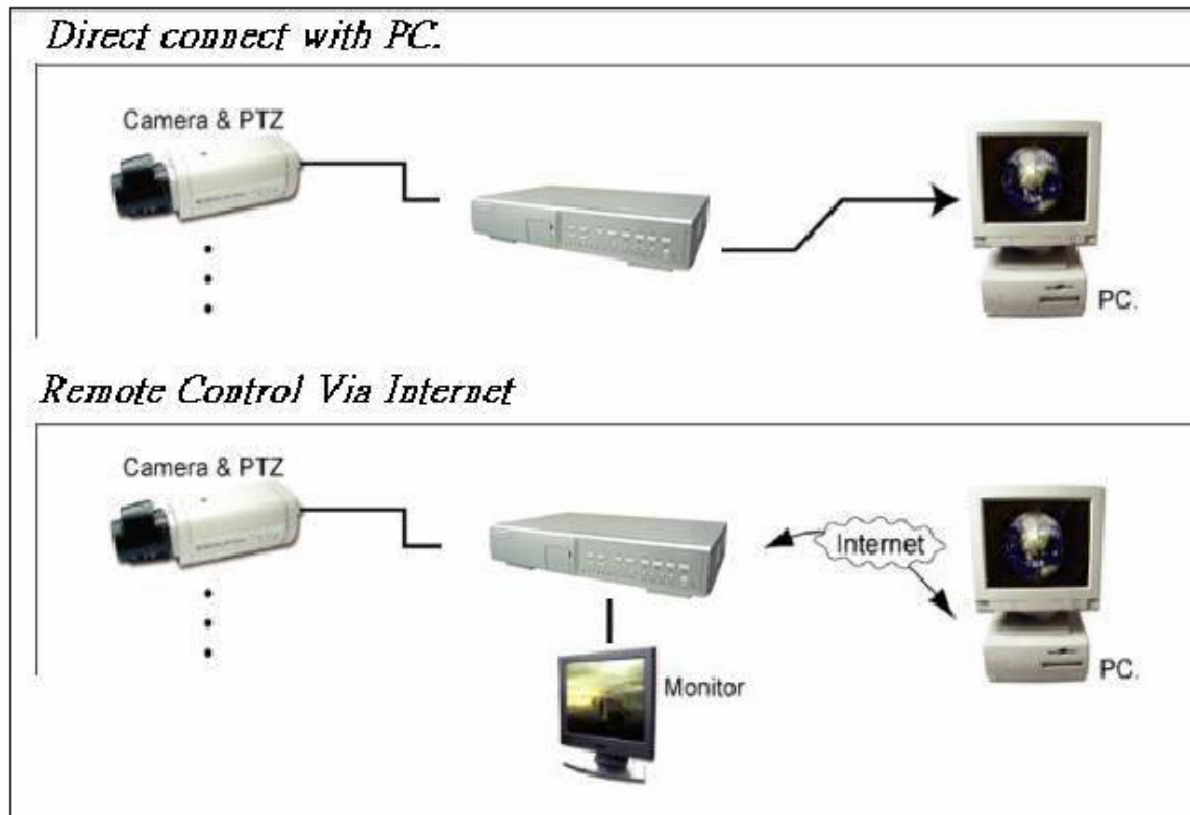
Egy oldalon 16 esemény fér el egyszerre. A „◀” vagy „▶” gombokkal tud egyik oldalról a másikra lépni, a „▲” + „▼” gombokkal pedig ki tudja törölni az eseményt a listából.

DISK FULL: a HDD megtelt  
 PWR REST: tápellátás visszatért  
 M-HD REMS: HDD eltávolítása  
 M-HD REPL: HDD kicserélve  
 M-HD ERR: HDD hiba  
 M-HD WARM: a HDD melegszik  
 K UNLOCKS: billentyűzár feloldva  
 DMA ERROR: DMA hiba  
 C1 VLOSS: az 1-es csatornáról nem érkezik videojel  
 C2 ALARM: a 2-es csatornáról külső I/O riasztás érkezik  
 C3 MOTION: a 3-as csatornán mozgásérzékeléses riasztás indult  
 SYSTEM ERROR: rendszerhiba  
 POWER RESTORE: tápellátás visszaállt

C1 VLOSS	26-DEC-2002	03:00:00
C2 ALARM	26-DEC-2002	03:00:00
K UNLOCKS	26-DEC-2002	03:00:00
M-HD ERR	26-DEC-2002	03:00:00
M-HD WARM	26-DEC-2002	03:00:00
PWR REST	26-DEC-2002	03:00:00
DMA ERROR	26-DEC-2002	03:00:00
M-HD REPL	26-DEC-2002	03:00:00
↑ + ↓ : CLEAR		

## Hálózati beállítás útmutató

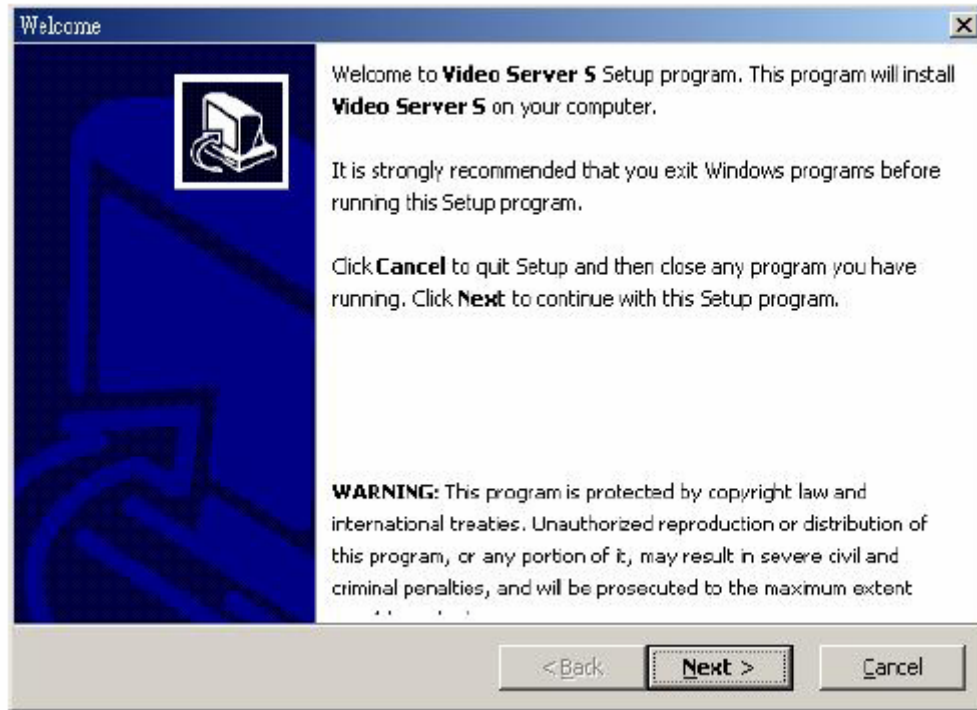
### A HARDVER CSATLAKOZTATÁSA A SERVER OLDALRA



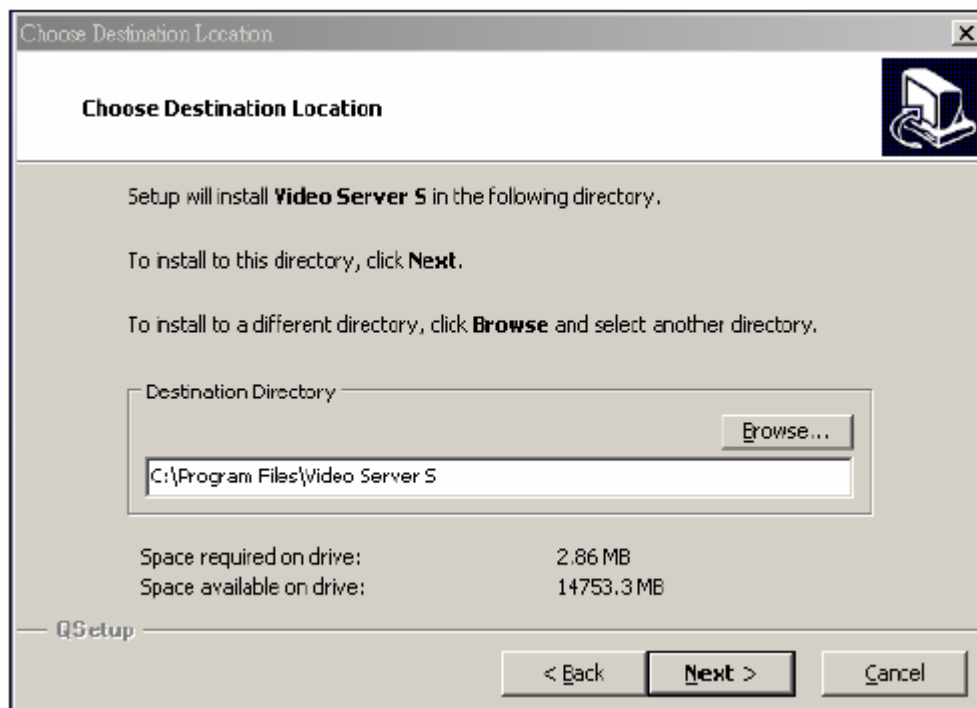
## STATIKUS IP CÍM BEÁLLÍTÁS

### 1-ES LÉPÉS: Szoftvertelepítés

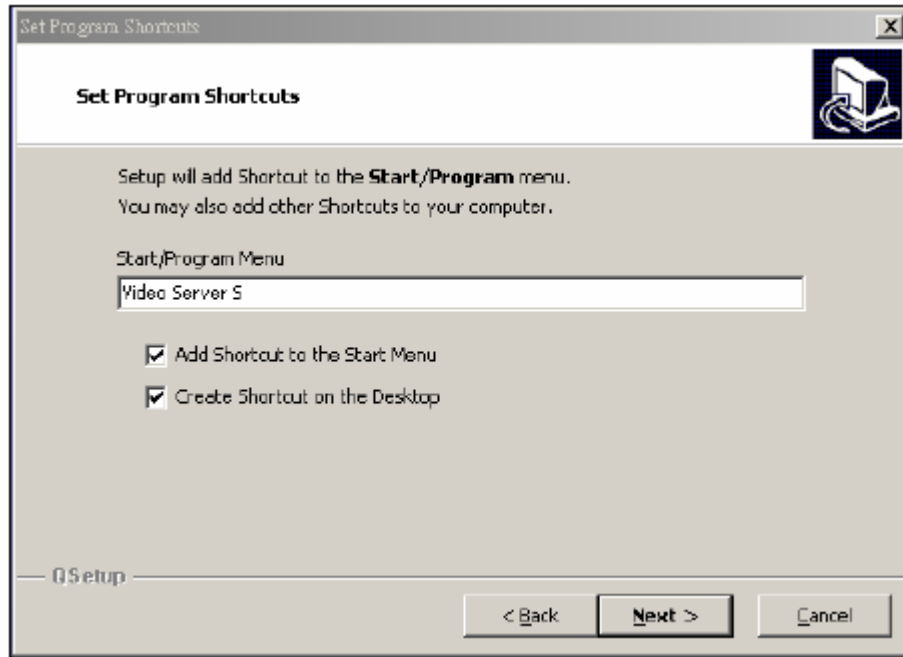
1. Tegye be a mellékelt CD lemezt a CD meghajtóba, és indítsa el az alkalmazást.
2. Kiklikkeljen a „Next”-re.



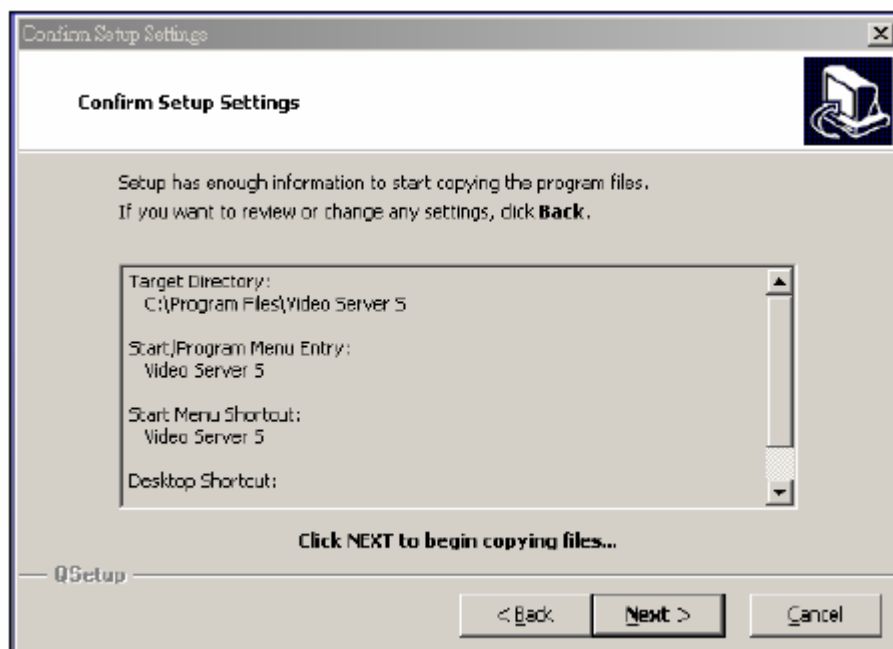
3. Válassza ki a célkönyvtárat és kattintson a „Next”-re.



4. Állítsa be a program elérését és kattintson a „Next”-re.



5. A file-ok másolásának elkezdéséhez kattintson a „Next”-re.

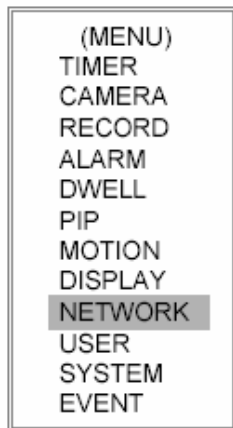


6. A telepítés után a következő 6 file és 1 mappa jelenik meg a kijelölt könyvtárban.

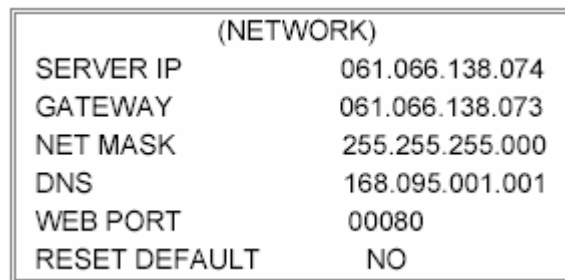


**2-ES LÉPÉS: Statikus IP cím beállítás**

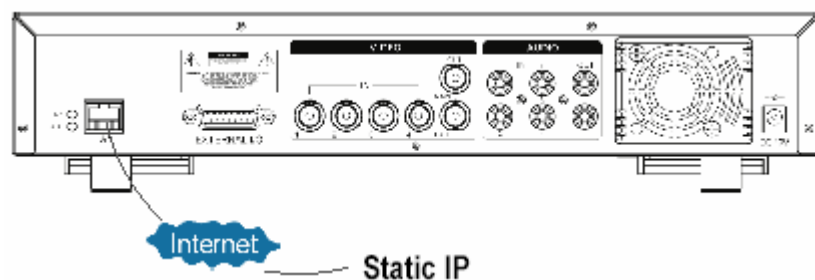
A DVR MENU / NETWORK (hálózat) menüjében állítsa be az IP CÍMET (IP ADDRESS), a HOZZÁFÉRÉST (GATEWAY), a HÁLÓZATI VÉDELMEZ (NET MASK), a DNS-t és a WEB PORT-ot, melyeket Internet szolgáltatójától kap meg.



Például:





Miután az összes hálózati beállítást elvégezte, csatlakoztassa a DVR-t és a statikus IP címet.





**3-AS LÉPÉS: csatlakoztassa a PC-t és a DMR-t Interneten keresztül**

Klikkeljen kétszer a  ikonra és vigye be a felhasználónevet (User Name) és a jelszót (Password) (Megjegyzés: ha még nem változtatta meg a hozzáférést, az alapértelmezett felhasználónév és jelszó egyaránt „admin”), valamint vigye be a Server IP-t, amit beállított a DVR-hez a 2-es lépésben. Majd kattintson az OK-ra a csatlakozáshoz.



VIDEO WEB SERVER

UserName : admin

Password : \*\*\*\*\*

Server\_IP : 61.66.138.74

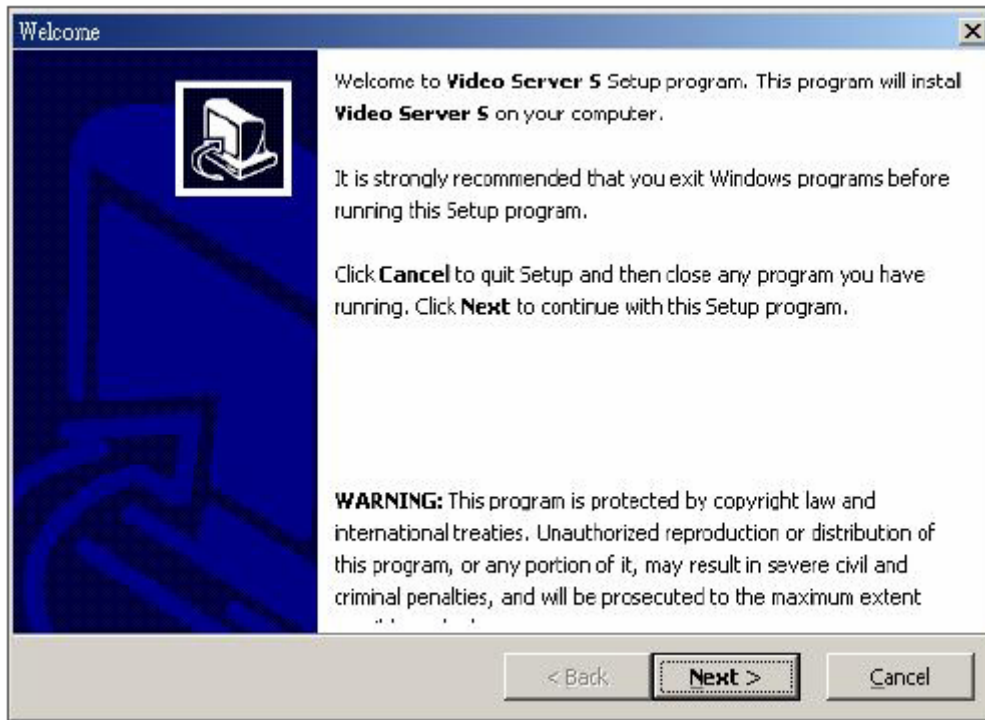
Web Port : 80 Adress Book

OK SEARCH CANCEL

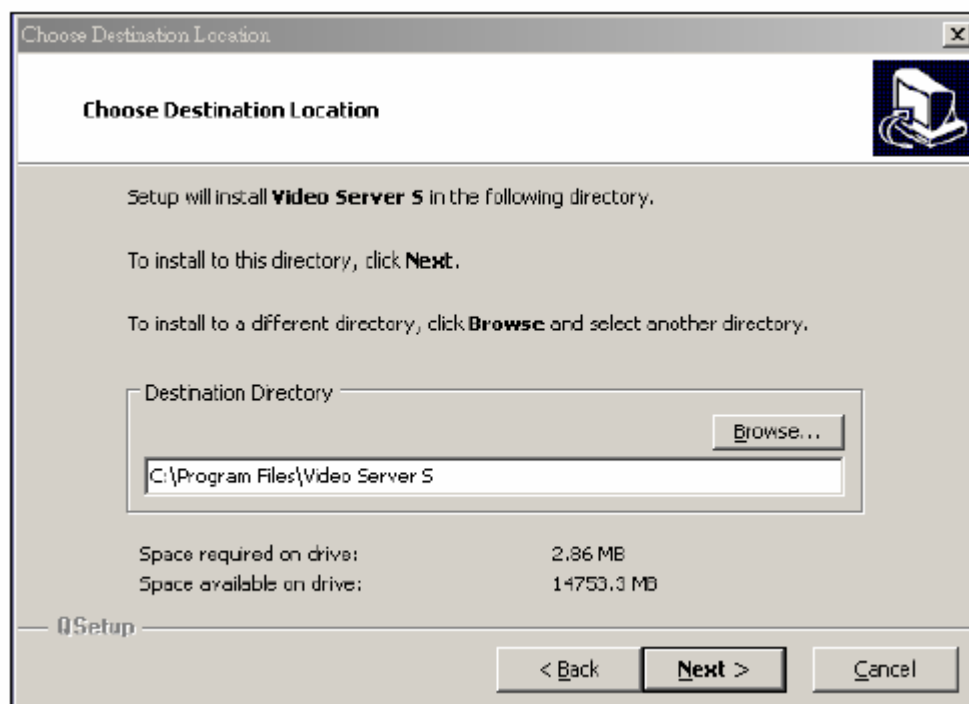
## DINAMIKUS IP BEÁLLÍTÁS

### 1-ES LÉPÉS: Szoftvertelepítés

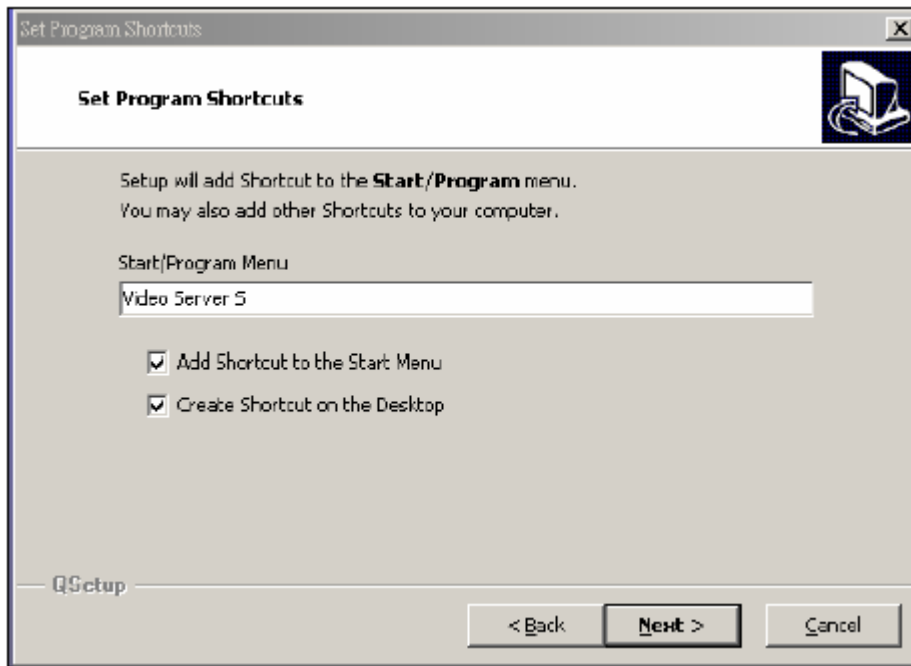
1. Helyezze be a mellékelt CD lemezt a CD meghajtóba, megkezdődik a program telepítése a PC-re.
2. Kattintson a „Next”-re.



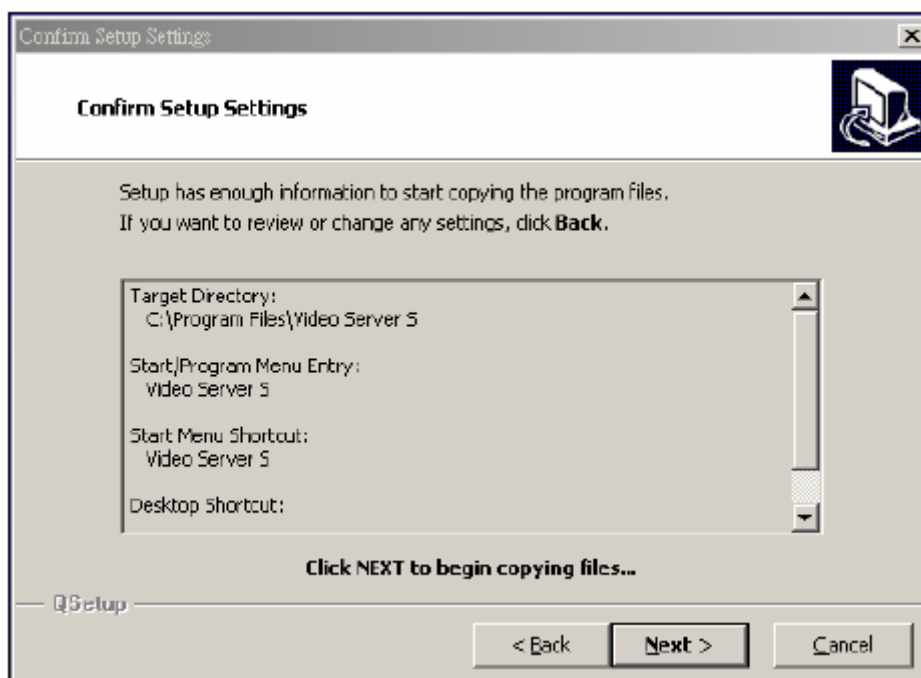
3. Válassza ki a célkönyvtárat és kattintson a „Next”-re.



4. Állítsa be a program elérését és kattintson a „Next”-re.



5. A file-ok másolásának megkezdéséhez kattintson a „Next”-re.



6. A telepítés után a következő 6 file és 1 mappa jelenik meg a kijelölt könyvtárban.



## 2-ES LÉPÉS: DDNS alkalmazás

1. Menjen fel a <http://www.dyndns.org> weboldalra (nézze meg a lent látható példát, tudja alkalmazni a DDNS-t más DDNS web oldalon) és „ACCOUNT”.



2. Kattintson a „Create Account” /Hozzáférés létrehozása/ gombra.



3. Regisztrálja az információt és kattintson a „Create Account” gombra.

**Create Account**

Please complete the form below to create your account. You will receive an e-mail containing instructions on how to activate your account. If you do not follow these directions within 48 hours, you will need to recreate your account.

It is strongly recommended that you visit this page securely. You are not currently visiting this page securely.

Policy Last Modified: May 4, 2004

1. ACKNOWLEDGMENT AND ACCEPTANCE OF TERMS OF SERVICE

All services provided by Dynamic Network Services, Inc. ("DynDNS") are provided to you (the "Member") under the Terms and Conditions set forth in our Acceptable Use Policy ("AUP") and any other operating rules and policies set forth by DynDNS. The AUP encompasses:

I have read and agree to the Acceptable Use Policy above.

**Username**

Your username will be used to login to your account and make changes.

Username:

**E-mail Address**

The e-mail address you enter must be valid. Instructions to activate your account will be sent to the e-mail address provided. You must keep this address current and accounts with invalid e-mail addresses will be removed with no warning. We do not sell our lists to anyone. Read more about our privacy policy.

E-Mail Address:

Confirm E-Mail Address:

**Password**

The password you enter will be used to access your account. It must be more than 5 characters and cannot be your username.

Password:

Confirm Password:

4. Miután regisztráltatta magát, fog kapni egy e-mailt, mely útmutatásokat tartalmaz a regisztrációja aktiválására vonatkozólag. Ha ezt nem hajtja végre 48 órán belül, újra kell majd regisztrálnia magát.

- Lépjen be a felhasználó felületére.



- Kattintson az „Account” és az „Add Host” gombokra.



- A felhasználók be tudják állítani a saját DDNS HOST funkciójukat. Például: a felhasználó alkalmazott vendég neve „test.dyndns.org”. Aztán nyomja meg az „Add Host” gombot, a beállítás elvégzéséhez.

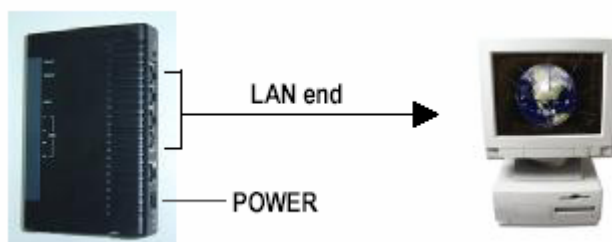
(Megjegyzés: néhány router nem támogat néhány DDNS HOST-ot.)



### 3-AS LÉPÉS: Bejelentkezés a routerbe

**MEGJEGYZÉS:** A következő beállítások routertől függően különbözőek. Olvassa el figyelmesen az Ön routerének használati utasítását.

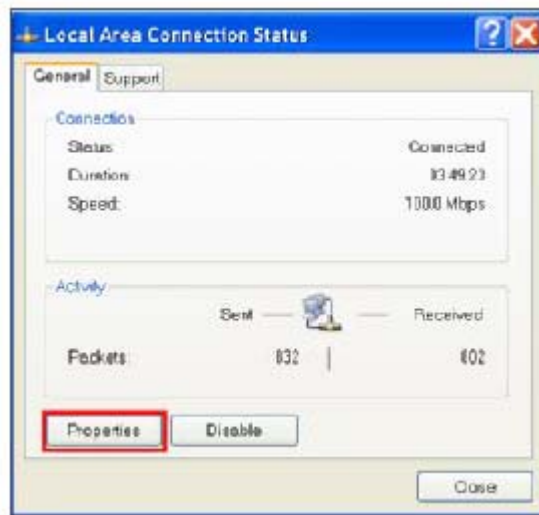
- Kösse össze a PC-t a routerrel (LAN).



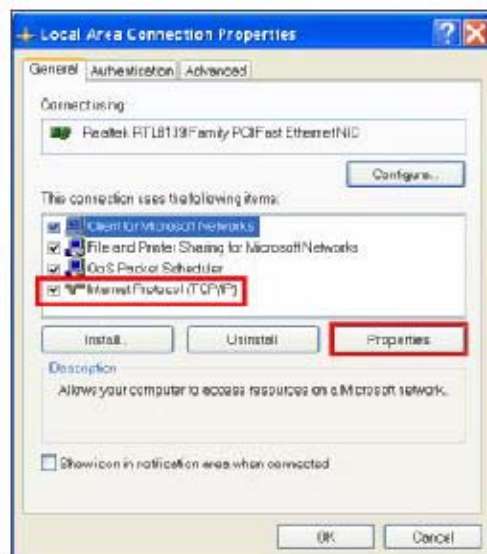
2. PC hálózati beállítása. (A beállítások a WinXP operációs rendszertől függenek. Ha Win2000 vagy Win2003 operációs rendszere van, a beállítás menete megegyezik a WinXP-vel.)



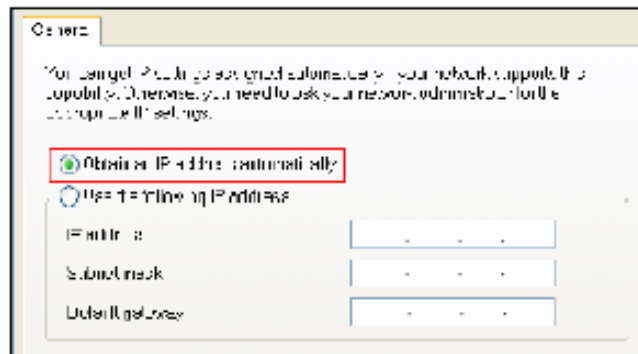
3. A TCP/IP beállításához kattintson a „Properties”-re (Tulajdonságok).



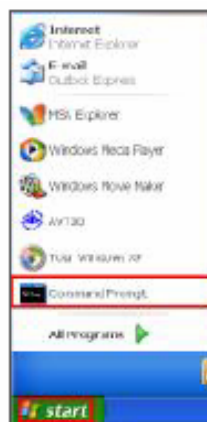
4. Kattintson az „INTERNET PROTOCOL-ra (TCP/IP), majd válassza a „Properties” pontot a beállításához.



5. Válassza az „Obtain an IP address automatically” (Automatikusan elér egy IP címet) opciót.



6. Lépjen be a „Command Prompt” (Azonnali parancs) menüpontba.



7. A beállítás ablakban írja be, hogy „ipconfig”, hogy fel tudja írni a router hozzáférést (pl. 192.168.1.1).

```

C:\WINDOWS\system32\cmd.exe
Microsoft Windows [Version 5.00.2195]
(C) Copyright 1985-2000 Microsoft Corp.

C:\Documents and Settings\mark.wen.MARCELO? >ipconfig

Windows 2000 IP Configuration

Ethernet adapter {...}:

    Connection-specific DNS Suffix . : 
    IP Address . . . . . : 192.168.1.100
    Subnet Mask . . . . . : 255.255.255.0
    Default Gateway . . . . . : 192.168.1.1
  
```



8. A fenti lépésnél zárja be az ablakot. Vigye be az IP címet (router hozzáférés: 192.168.1.1), hogy be tudjon lépni a routerbe az Internet Böngészőből. Majd lépjen be a bejelentkezési weboldalra és írja be **a router felhasználónevét és jelszavát**.

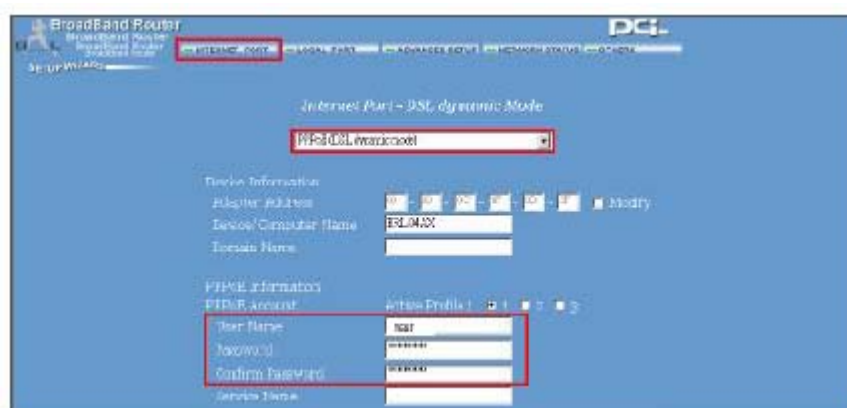


#### **4-ES LÉPÉS: Routerbeállítás**

Megjegyzés: a router beállítását 4 lépésben fogjuk megtenni.

1. Hívásbeállítás
2. DHCP beállítás
3. Virtuális szerver beállítás
4. DDNS beállítás

1. Kattintson az „INTERNET PORT” gombra és válassza ki az ön WAN típusát (pl. PPPoE), majd írja be a „felhasználónevét” (User Name) és „jelszavát” (Password) a dinamikus IP felhívásához. Ha befejezte a beállítást, nyomja meg a „Save” (Mentés) gombot.





- Kattintson a „LOCAL PORT” gombra és állítsa be a „Start IP address” (IP cím indítása) és a „Number of IP address” (IP címek száma) opciókat. (Például, **ha a DVR IP címe 192.168.1.10, a 10 ki van zárva a beállítási értékből**). Kattintson a „Save”-re, ha elvégezte a beállításokat.



- Az „ADVANCED SETUP” → Virtual Server (HALADÓ BEÁLLÍTÁSOK → Virtuális szerver) pontnál válassza ki a „By Port” (Port szerint) opciót és állítsa a „Port Number”-t (Port szám) 80-ra a DVR-hez. Állítsa be a „Local Server IP Address” (Helyi szerver IP címe) értéket 192.168.1.10-re. Nyomja meg az „Add” (Hozzáadás) gombot, ha befejezte a beállításokat.

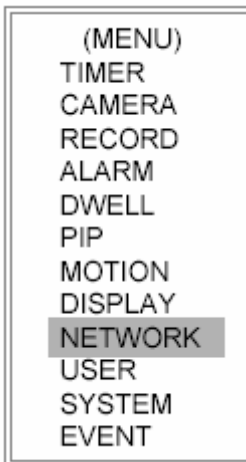


- Az „ADVANCED SETUP / Dynamic DNS” /Haladó beállítások / Dinamikus DNS/ pontjánál töltsé ki a „DNS Account”, a „User Name” és a „Password” sorokat, amiket a 3-as lépésnél is használt. Nyomja meg a „Save” gombot, ha elvégezte a beállítást.



**5-ÖS LÉPÉS: IP beállítás**


A DVR menüjének NETWORK (hálózat) menüpontjában állítsa be a SZERVER IP címét (SERVER IP), a HOZZÁFÉRÉST (GATEWAY), a HÁLÓZATI VÉDELMEZET (NET MASK), a DNS-t és a WEB PORT-ot.



Például:

(NETWORK)	
SERVER IP	192.168.001.010
GATEWAY	192.168.001.001
NET MASK	255.255.255.000
DNS	168.095.001.001
WEB PORT	00080
RESET DEFAULT	NO

**6-OS LÉPÉS: A router csatlakoztatása****7-ES LÉPÉS: Csatlakozás a DVR-hez Interneten keresztül**

1. Változtassa meg a PC hálózati beállítását az eredeti beállításokra és csatlakoztassa a PC-t az Internethez.
2. Kattintson kétszer erre az ikonra  és írja be a felhasználónevét (User Name), a jelszót (Password) és a hostot (Megjegyzés: ha még nem változtatta meg a hozzáférést [Account], az alapértelmezett felhasználói név és jelszó „admin”). Majd kattintson az OK-ra a csatlakozáshoz.

VIDEO WEB SERVER

UserName : admin

Password : \*\*\*\*\*

Server\_IP : avtech.dyndns.org

Web Port : 80

Adress Book

OK SEARCH CANCEL


DDNS HOST

### Megjegyzések a dinamikus IP címhez

- \* A 2.7-es lépésben: néhány router nem támogat néhány DDNS HOST-ot.
- \* A 3.1-es lépésben: kérjük használja a router LAN kivezetését a PC-vel való csatlakoztatáshoz.
- \* A 3.8-as lépésben: kérjük használja az IE böngészőt a router átjáróba való belépéshez.
- \* A 4.1-es lépésben: kérjük bizonyosodjon meg arról, hogy a beállítások után megnyomta a Save gombot.
- \* A 4.2-es lépésben: kérjük bizonyosodjon meg arról, hogy a beállítások után megnyomta a Save gombot.
- \* A 4.3-as lépésben: kérjük bizonyosodjon meg arról, hogy a beállítások után megnyomta az Add gombot.
- \* A 4.4-es lépésben: kérjük bizonyosodjon meg arról, hogy a beállítások után megnyomta a Save gombot.
- \* A 6-os lépésben: kérjük használja a router LAN kivezetését a DVR csatlakoztatáshoz. Használja a WAN kivezetést az ADSL modemhez való csatlakoztatáshoz.
- \* A 7-es lépésben: a Server IP a DDNS HOST, amit a 4.4-es lépésben beállított.

## A SZOFTVER MŰKÖDTETÉSE A KLIENS OLDALON

Kövesse a csatlakoztatás lépéseit a kliens oldalon (távírányítás). (pl. Ha beállítja a szerveret az irodájában egy statikus ADSL-lel, távolról tudja figyelemmel követni a képet bárholonnan, egy Internetre csatlakoztatott számítógépről.).

**1-es lépés:** Kattintson kétszer a  ikonra a bejelentkezési beállításokba (Login setup) való belépéshez (kérjük nézze meg a „szoftvertelepítés” fejezetet).

**2-es lépés:** Írja be a felhasználónevet (User Name) és a jelszót (Password). (pl. a felhasználónév és a jelszó „dan” és az IP cím 61.222.50.174). Kattintson az OK-ra, hogy létrejöjjön a kapcsolat.



### MEGJEGYZÉS:

1. A szoftver elérésének kétféle módja van, az egyik a hozzá adott CD-n keresztül, a másik pedig, a Video Web Serveren keresztül (nézze meg a #3 függelékét).
2. Ha megnyomja az „Address Book” (címgűjtemény) gombot, egy új IP címet tud hozzáadni ebben a táblázatban, vagy ki tudja választani bármelyik bejelentkezett IP címet a Video Serverbe való belépéshez.
3. Ez a funkció azoknak az IP címeknek az eltárolására szolgál, melyeket Ön használ.

**3-as lépés:** ha a következőket látja a képernyőn, akkor sikeresen csatlakozott a szerverhez.



## AZ ALAPVETŐ MŰKÖDTETÉSEK BEMUTATÁSA

### A) A Video Web Server vezérlőpanelje



1. Képviteli sebesség másodpercenként
2. Adatátviteli sebesség
3. Tápellátás
4. Lecsatlakoztatás (Disconnection)
5. Felbontás: VGA ~ QVGA
6. Képmínőség: kiváló (high) ~ közepes (middle) ~ alacsony (low)
7. Képbéállítás: fényerő (brightness), kontraszt (contrast), szín (saturation)
8. Snapshot: ha megnyomja ezt a gombot, a képet a PC automatikusan elmenti.
9. Felvétel: nyomja meg ezt a gombot, a rögzített file-t a PC automatikusan elmenti.
10. Rendszer beállítás
11. Online felhasználók száma
12. Ablakbeállítás (jobb klikk: teljes képernyő)

### B) A digitális eszköz vezérlőpanelje



1. Kamera video bemenetek
2. PIP (kép a képen), POP (kép a képen), QUAD megjelenítés
3. Zoom, Select (kiválasztás), Lock (lezárás), Search (keresés), Enter
4. Stop, Record (felvétel), Rewind (visszafelé), Fast Forward (gyors előre felé), Pause, Slow (lassítás), Play
5. Menu, Left (balra), Right (jobbra), Up (fel), Down (le), Exit (kilépés)

**Megjegyzés:** miután megnyomta a felvétel ikont, egy felvétel alatt lévő file lesz az útvonalon, amit beállított. Minden rögzítendő file-hoz max. 6000 képkockát lehet rögzíteni. Ha a file 6000-nél több képkockából áll, a második file-nak lesz kijelölve.  
Ha a HDD-n 200 MB-nál kevesebb hely van, a program leállítja a felvételt.

## VISSZAJÁTSZÁS

Keresse meg a lejátszani kívánt file-t a PC-n és kattintson rá kétszer a visszajátszáshoz.



1. On screen megjelenítés
2. Snapshot
3. Stop
4. Pause
5. Slow [lassítás] (1/2X, 1/4X, 1/8X)
6. PLAY [lejátszás]
7. Fast [gyors lejátszás]
8. OSD mutatása, elrejtése
9. Rendszerbeállítás (a snapshot útvonala, a szöveg színe, a folyamat színe, a csatorna színe)
10. Next (a következő file lejátszása, ugyanabból a mappából)
11. Időtartam / lejátszási sebesség
12. Visszajátszás-vezérlő sáv



## HALADÓ BEÁLLÍTÁSOK

Kattintson a „System Config”-ra (rendszerkonfigurálás) a haladó beállításokhoz.



### MEGJEGYZÉS:

#### Apply...

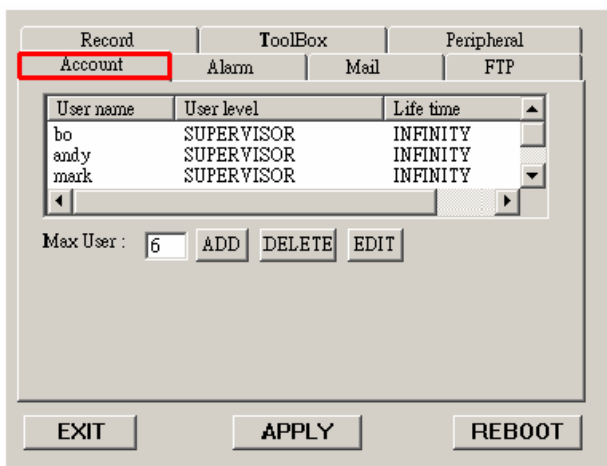
Miután megváltoztatta az összes beállítást, nyomja meg az „apply” (alkalmaz) gombot az adatok frissítéséhez.

#### Reboot...

Ezt a gombot a szerver újraindításához kell megnyomni.

## ACCOUNT (HOZZÁFÉRÉS)

Itt tudja beállítani a felhasználó hozzáférését (max. 10 jogosultság), a jelszót és a jogosultságot.



### 1. Felhasználói szintek:

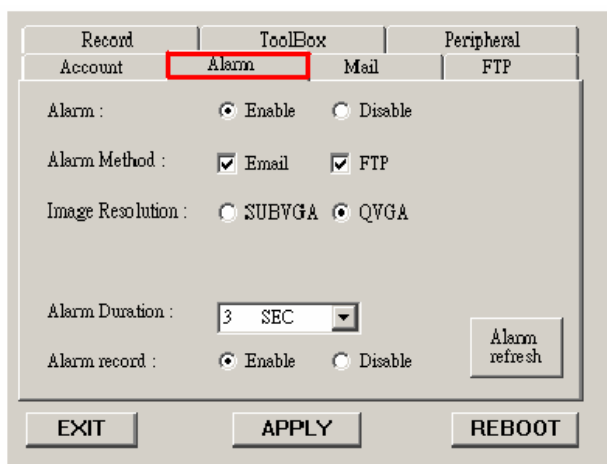
SUPERVISOR – az összes funkciót vezérli

USER LEVEL – a haladó funkciókat vezérli

GUEST LEVEL – csak az alapfunkciókat vezérli

### 2. Élettartam:

Egy idő után a felhasználóknak engedélyezve van a Web Server vezérlése.



Itt tudja beállítani az ALARM funkciót.

Ezzel az „Alarm trigger recording” (riasztási jel által indított felvétel) funkciót tudja működtetni.

1. Alarm (Riasztás): a riasztási jelre való indítás engedélyezése vagy letiltása.
2. Method (Mód): kétfajta: e-mail vagy FTP
3. Resolution (Képfelbontás): képtárolási felbontás az e-mail vagy FTP funkcióhoz (SUBVGA: 160\*120, QVGA: 320\*240)
4. Alarm Duration (Riasztás időtartama): a riasztás és a riasztási felvétel időtartama

5. Alarm Record (Riasztási felvétel): lehet engedélyezni, vagy letiltani a riasztási jelre induló riasztás funkciót
6. Alarm refresh (Riasztás frissítése): törli a riasztási üzenetet, ami a képernyőn jelenik meg

**MAIL**

Ha riasztás érkezik, a video server program rögzíti a pillanatnyi képet és elküldi a kijelölt címzetteknek.

1. Megkaphatja az összes adatot az ISP cégtől vagy a szerver szállítójának e-mail küldésével (POP3/SMTP szerver).
2. Itt tudja beállítani azokat az e-mail címeket, amelyekre el akarja küldeni a képet, ha riasztás érkezik.
3. Nem kötelező felhasználói nevet és jelszót megadni, ha nem akarja megadni, a Verify funkciót állítsa „No”-ra.

**FTP**

Amikor riasztás érkezik, a video server program rögzíti a pillanatnyi képet és feltölti ezt a kijelölt FTP oldalra.

1. Megkaphatja az összes adatot a MIS-től.
2. Az alapértelmezett feltöltési port a 21-es.
3. Magának be tudja állítani a feltöltési könyvtárat.

**RECORD (FELVÉTEL)**

Tudja módosítani a rögzített file-ok és a snapshot képek (pillanatképek) tárolási helyét.



**TOOLBOX (Eszköztár)**

Name	IP Address	Level	Chan...	Resol. ▲
andy	211.75.84.96	SUPE...	CH 1	QVGA
andy	211.75.84.96	SUPE...	CH 1	QVGA
andy	211.75.84.96	SUPE...	CH 1	QVGA

Frissítse a gyári értéket és megkapja az online felhasználói információkat.

**MEGJEGYZÉS: ne indítsa újra a DMR-t, miután a gyári értékeket frissíti.**

- Gyári verzió:** az aktuális gyári verzió. Kattintson a „Find” gombra, hogy elérje a legutóbbit a PC-ről és nyomja meg az „Upgrade Firmware” gombot a frissítéshez.
- Info refresh (információfrissítés):** frissíti az online felhasználói információkat.

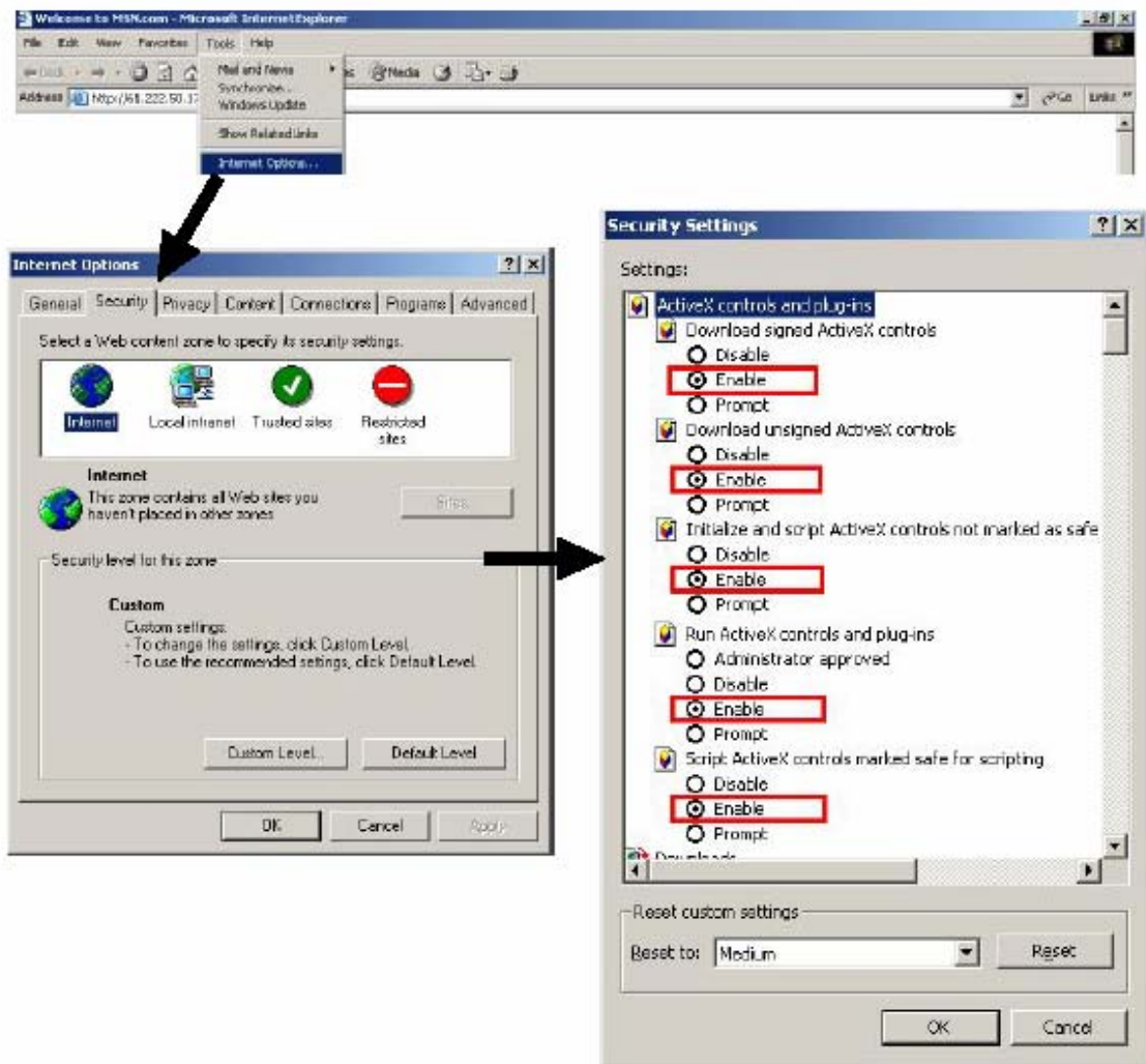
**KÜLSŐ BEÁLLÍTÁSOK**

Itt láthatja az alapértelmezett külső beállításokat.

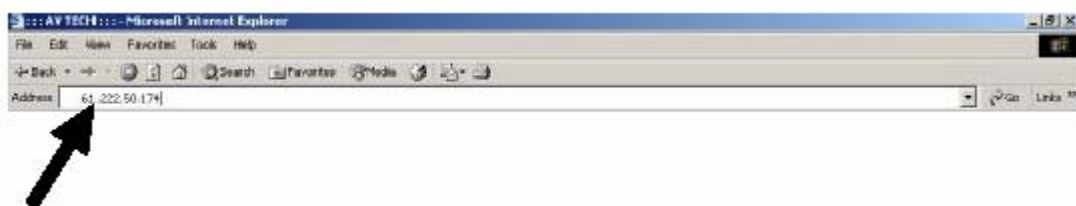
## A VIDEO WEB SERVER CSATLAKOZTATÁSA AZ INTERNET BÖNGÉSZŐN KERESZTÜL

A Video Web Servert tudja böngészőn keresztül is csatlakoztatni. Ez a funkció használható WIN2000-rel és WIN XP-vel egyaránt (inkább a WIN XP-t ajánljuk).

**1-es lépés:** Nyissa meg az Internet böngészőt, a Tools / Internet options / Security / Custom level pontnál válassz az „Enable” (Engedélyezés) opciót az ActiveX összes opciójához.



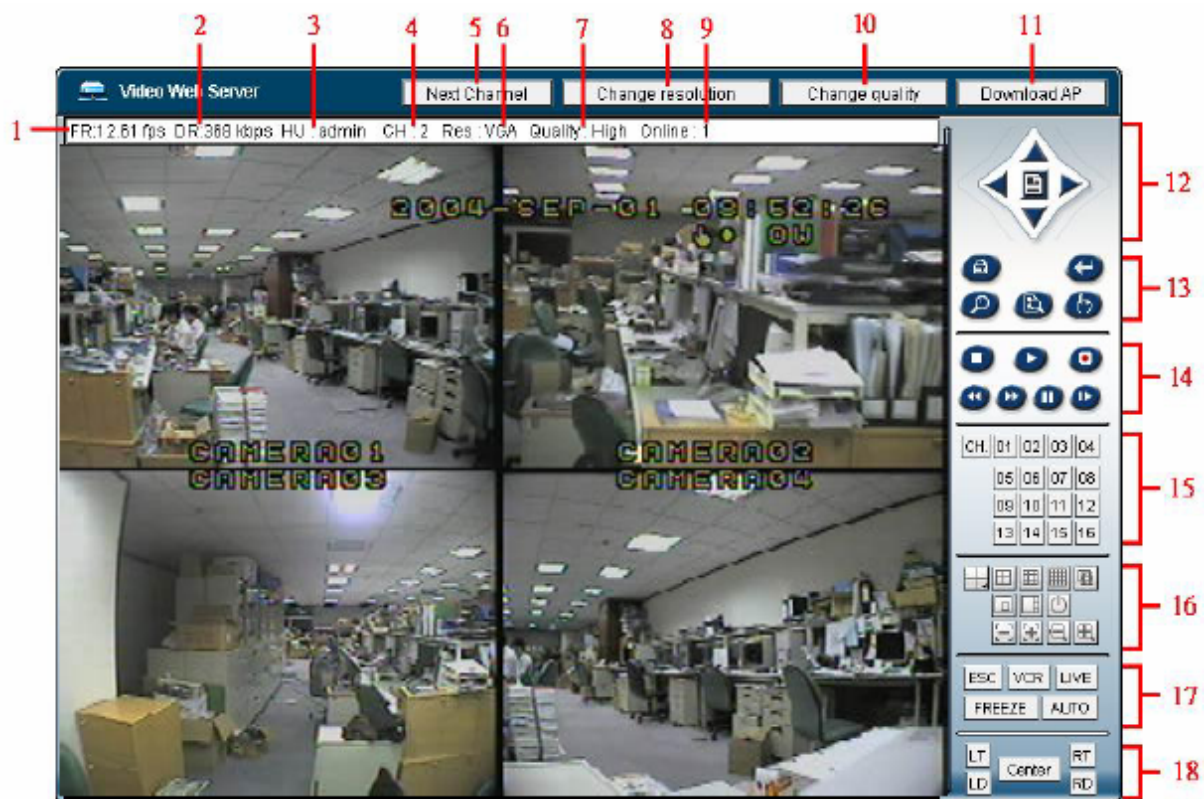
**2-es lépés:** Írja be az IP címet, ahová csatlakozni akar.



**3-as lépés:** Írja be a felhasználónevét és a jelszót a Video Web Serverhez való csatlakozáshoz.



**4-es lépés:** Miután bejelentkezett, a következőt fogja látni (példa).



- |  |   |
|--|---|
| 1. Kép átviteli sebesség másodpercenként | 10. Minőség állító gomb                                   |
| 2. Adatátviteli sebesség                 | 11. AP letöltés gomb                                      |
| 3. Felhasználó neve                      | 12. Menu. Left, Right, Up, Down, Exit                     |
| 4. Video csatornák                       | 13. Lock, Zoom, Enter, Search, REC                        |
| 5. Csatorna kapcsoló gomb                | 14. Stop, Record, Rewind, Fast Forward, Pause, Slow, Play |
| 6. Felbontás: VGA, QVGA                  | 15. Camera  |
| 7. Képminőség: jó, közepes, alacsony     | 16. 4, 9, 16, Multi, PIP, POP, Power, Focus, Zoom         |
| 8. Felbontás állító gomb                 | 17. ESC, VCR, LIVE, FREEZE, AUTO                          |
| 9. Online felhasználók száma             | 18. Látószög  |

**Haladó funkciók****MŰKÖDTETÉSI LEHETŐSÉGEK****ZOOM**

A főkép felnagyításához nyomja meg a ZOOM gombot. A zoomolt képet a készülék a főképre rányitja, egy kis beszűrt ablakban. A beszűrt kép a meghatározott kamera ¼-szeres méretű, mozgatható képét tartalmazza. Ennek mértéke 2X, ill. 4X-es lehet.

- Nyomja meg a PIP gombot: zoomolás.
- Nyomja meg a QUAD gombot: kicsinyítés (zoom out).
- Nyomja meg ismét a ZOOM gombot a zoom pointer elhagyásához.
- Nyomja meg az 1-4-es kamera gombokat a csatorna kiválasztásához.
- A ▲ ▼ ◀ ▶ gombokat a zoom pozíciójának mozgatásához.



Eredeti kép



2X-es zoom



4X-es zoom

**VIDEOJEL-VESZTÉS**

A képernyő közepén a LOSS felirat jelenik meg, ha a video bemenet nincs megfelelően csatlakoztatva.

**SEARCH (KERESÉS)****1. LAST RECORD (UTOLSÓ FELVÉTEL)**

Lejátssza az utoljára rögzített képet.

**2. FULL LIST (TELJES LISTA)**

Lista az összes HDD-n rögzített felvételtől, melyek időrendbe vannak rendezve.

...: mozgásérzékeléses felvétel

...: manuális felvétel

...: riasztási felvétel

...: időzített felvétel

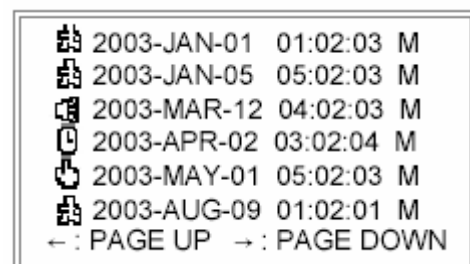
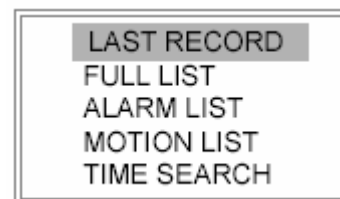
M: tárolás a Master HDD-n (vagy S: tárolás a Slave HDD-n)

**Megjegyzés: a fent említett felvételi listákat különböző színnel jeleníti meg.**

**3. ALARM LIST (RIASZTÁSI LISTA)**

Az összes, riasztás által indított felvétel listája.

**Megjegyzés: ha nincsen rögzített felvétel, a képernyőn az „EMPTY” (ÜRES) felirat jelenik meg.**



**4. MOTION LIST (MOZGÁSÉRZÉKELÉSES LISTA)**

A mozgásérzékelésre indított felvételek listája.

**5. TIME SEARCH (KERESÉS IDŐPONT ALAPJÁN)**

Meghatározott időpontban készült felvételre tud rákeresni.

**KEY LOCK (BILLENTYŰZÁR)**

A magasabb szintű védelem biztosításához le tudja zárni a DVR billentyűzetét. A billentyűzár megakadályozza, hogy idegenek használják a rendszert.

Nyomja meg egyszerre az ENTER és a MENU gombot, a billentyűzár engedélyezéséhez. Nyomja meg egyszerre az ENTER és a MENU gombot és írja be a jelszót (alapértelmezett: 0000), majd nyomja meg az ENTER gombot a billentyűzár feloldásához.

**MEGJEGYZÉS:** egy másik felhasználóra való átkapcsoláshoz nyomja meg az ENTER + MENU gombot a billentyű lezárásához, majd írja be a másik felhasználó jelszavát a feloldáshoz.

**HIBAE LHÁRÍTÁS**

Előfordulhatnak olyan kis működési hibák, amelyek nem komolyak, és könnyen ki lehet őket javítani. Az alábbi táblázatban néhány tipikus hibát és megoldásukat találja. Nézze meg őket, mielőtt a DVR telepítőjét hívja:

<b>PROBLÉMA</b>	<b>MEGOLDÁSA</b>
NINCS TÁPELLÁTÁS	<ul style="list-style-type: none"> <li>• Ellenőrizze a tápkábel csatlakoztatásait.</li> <li>• Ellenőrizze, hogy a készülék kap-e áramot.</li> </ul>
NEM REAGÁL EGYIK GOMB NYOMÁSRA SEM	<ul style="list-style-type: none"> <li>• Nézze meg, hogy nincs-e a készülék billentyűzárral lezárva.</li> <li>• Nyomja le egyszerre a „MENU” és az „ENTER” gombokat a billentyűzárból való kilépéshez.</li> </ul>
NEM RÖGZÍT	Ellenőrizze, hogy a HDD megfelelően van-e installálva.
Az IDŐZÍTETT FELVÉTEL NEM MŰKÖDIK	Ellenőrizze, hogy a felvétel engedélyezése YES-re van-e állítva.
NINCS ÉLŐKÉP	<ul style="list-style-type: none"> <li>• Ellenőrizze a kamera videókábelét és csatlakoztatását.</li> <li>• Ellenőrizze a monitor videókábelét és csatlakoztatását.</li> <li>• Ellenőrizze, hogy a kamera kap-e áramot.</li> <li>• Ellenőrizze a kamera lencséinek beállítását.</li> </ul>
NTSC & PAL RENDSZER ÁTKAPCSOLÁS	<ul style="list-style-type: none"> <li>• A rendszer átkapcsolásához nyomja meg a POWER + FF gombot az NTSC rendszerhez, illetve a POWER + REW gombot a PAL rendszerhez.</li> </ul>



**MŰSZAKI ADATOK**

<b>KAMERA BEMENETI JEL</b>	Kompozit videojel, 1 Vp-p 75 Ω BNC, 9 csatorna
<b>HÁLÓZATI INTERFACE</b>	Ethernet (10/100 Base-T)
<b>PROTOKOLLOK</b>	TCPIP, ICMP, SMTP, HTTP, FTP
<b>FŐ MONITOR KIMENET</b>	Kompozit videojel, 1 Vp-p 75 Ω BNC
<b>CALL MONITOR KIMENET</b>	Kompozit videojel, 1 Vp-p 75 Ω BNC
<b>AUDIO BEMENET</b>	4 audiobemenet (RCA) *
<b>AUDIO KIMENET</b>	2 audiokimenet (RCA) **
<b>MOZGÁSÉRZÉKELÉSI TERÜLET</b>	16*12 célpont kameránként
<b>MOZGÁSÉRZÉKELÉS ÉRZÉKENYSÉG</b>	99 szint
<b>RIASZTÁSI JEL ÉS KEZELÉSE</b>	Képek e-mailben vagy az FTP oldal meghatározott hozzáféréséhez feltöltve / távirányításos felvétel
<b>MEREVLEMEZ TÁROLÁS</b>	IDE típus, UDMA 66, max. 250 GB-os HDD lehet
<b>FELVÉTELI MÓD</b>	manuális / riasztási / időzített / mozgásérzékeléses
<b>KAMERA BEMENETI JEL</b>	Kompozit videojel, 1 Vp-p 75 Ω BNC, 9 csatorna
<b>KAMERA HUOK</b>	Kompozit videojel, 1 Vp-p 75 Ω BNC, 9 csatorna
<b>FŐ MONITOR KIMENET</b>	Kompozit videojel, 1 Vp-p 75 Ω BNC
<b>CALL MONITOR KIMENET</b>	Kompozit videojel, 1 Vp-p 75 Ω BNC
<b>VIDEOJEL-VESZTÉS ÉRZÉKELÉS</b>	Igen
<b>KÉPFRISSÍTÉS</b>	240 kép/mp (NTSC) / 200 kép/mp (PAL)
<b>FELVÉTEL FRISSÍTÉS</b>	Multiplex: 30 kép/mp (NTSC)/ 25 kép/mp (PAL) Quad-field: 120 kép/mp (NTSC)/ 100 kép/mp (PAL) Quad-frame: 240 kép/mp(NTSC)/200 kép/mp (PAL)
<b>LÉPTETÉSI IDŐ</b>	Programozható (1–15 másodperc)
<b>KÉP A KÉPBEN</b>	Igen (mozgatható)
<b>BILLENYŰZÁR</b>	Igen
<b>ZOOM</b>	2*2 – 4*4 (Mozgatható)
<b>KAMERA CÍMZÉS</b>	8 karakter
<b>KÉP ÁLLÍTHATÓ</b>	Állítható szín / kontraszt / fényerő / színmélység
<b>RIASZTÁSI BEMENET</b>	TTL bemenet, Hi (5 V), Low (GND)
<b>RIASZTÁSI KIMENET</b>	COM / NO / NC
<b>TRIGGER &amp; ACTION</b>	E-mail képek vagy képek feltöltve az FTP oldal speciális hozzáféréséhez / Távfelvétel
<b>WEB INTERFACE</b>	Igen
<b>IDŐKIJELZÉSI FORMÁTUMOK</b>	ÉÉ/HH/NN, NN/HH/ÉÉ, HH/NN/ÉÉ, Kikapcsolt
<b>TÁPELLÁTÁS</b>	DC 19 V
<b>TELJESÍTMÉNY-FELVÉTEL</b>	< 32 W
<b>MŰKÖDÉSI HŐMÉRSÉKLET</b>	10 ~ 40 °C
<b>MÉRET (mm)</b>	343 x 223 x 59

\* 4 audio bemenet, de felvétel alatt csak 1-ről tud hangot rögzíteni.

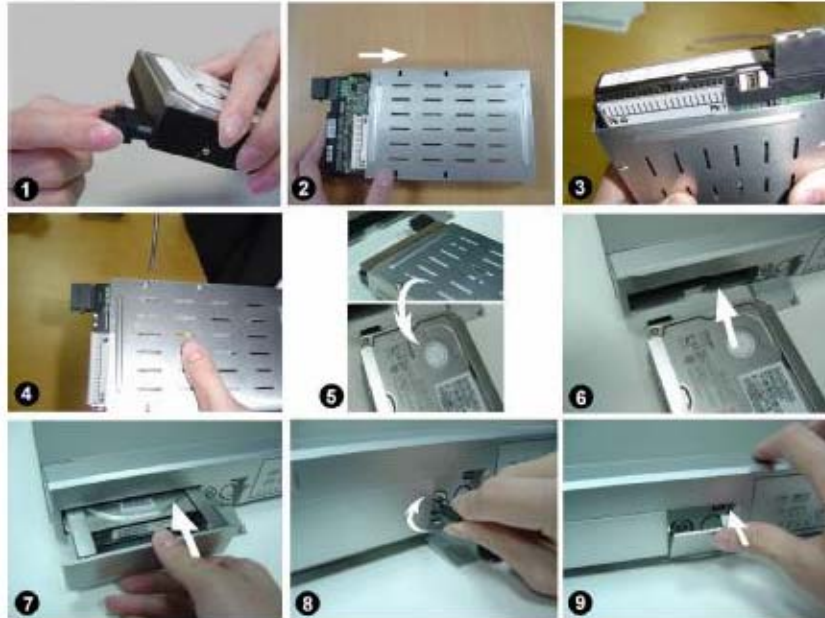
\*\* 2 mono audio kimenet ugyanarról a forrásról.

## #1-ES FÜGGELÉK – A HDD TELEPÍTÉSE

Kérjük kövesse a következő lépéseket a HDD megfelelő telepítése érdekében.

A DVR elülső panelén lévő rekesz a DVR cserélhető HDD kerete, ebbe kell a HDD-t beletenni.

**\*\*\*Megjegyzés: a HDD-t Master módba kell állítani ahhoz, hogy a rendszer felismerje\*\*\***



**1-es lépés:** csatlakoztassa a HDD csatlakozóját (1-es ábra).

**2-es lépés:** tegye bele a HDD-t a keretbe. Ne feledje, hogy az alsó oldala a tápellátás oldal (2-es ábra).

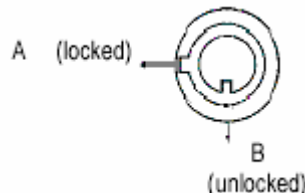
**3-as lépés:** csavarozza bele a HDD-t a keretbe. Mielőtt ezt megtenné, ügyeljen arra, hogy a HDD-n lévő 1-es pin-nek és az 1-es pin jelnek egy szintben kell lenniük, mert a csavarnyílás különböző lehet az egyes HDD márkáknál. Csavarozza oda a HDD-t (3-as és 4-es ábra). Pontosan kell elhelyeznie a merevlemezt a pin-ek csatlakoztatásához, ezzel elő tudja segíteni a megfelelő telepítést.

**4-es lépés:** fordítsa meg a HDD-t és tegye bele a DVR-be (5-ös és 6-os ábra).

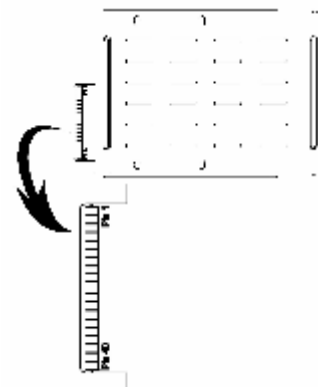
**5-ös lépés:** csatlakoztassa a HDD-t a DVR-hez (7-es ábra).

**6-os lépés:** zárja le a keretet úgy, hogy a kulcsot az óramutató járásával megegyező irányban elfordítja (8-as ábra).

**Megjegyzés:** ha nem zárja le a keretet, a DVR nem fog megfelelően működni.



**7-es lépés:** zárja vissza a kis ajtót (9-es ábra).





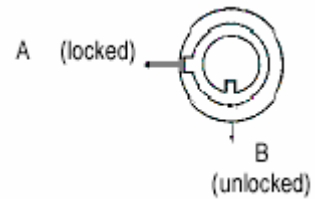
## #2-ES FÜGGELÉK – A HDD KICSERÉLÉSE



**1-es lépés:** nyissa ki a kis ajtót



**2-es lépés:** nyissa ki a keretet, a kulcsot fordítsa el az óramutató járásával ellentétel irányban



**3-as lépés:** húzza ki a keretet



**4-es lépés:** lazítsa meg a keret összes csavarját



**5-ös lépés:** vegye ki a HDD-t a keretből

### Megjegyzés:

1. Ha különböző HDD-eket kíván cserélni, el kell távolítania a HDD csatlakozóját.
2. A HDD külseje működés közben eléggé felmelegszik, kérjük, használat közben ügyeljen erre.
3. Miután elfordította a kulcsot a kioldott helyzetbe, várjon néhány másodpercet, amíg a HDD működése teljesen leáll.

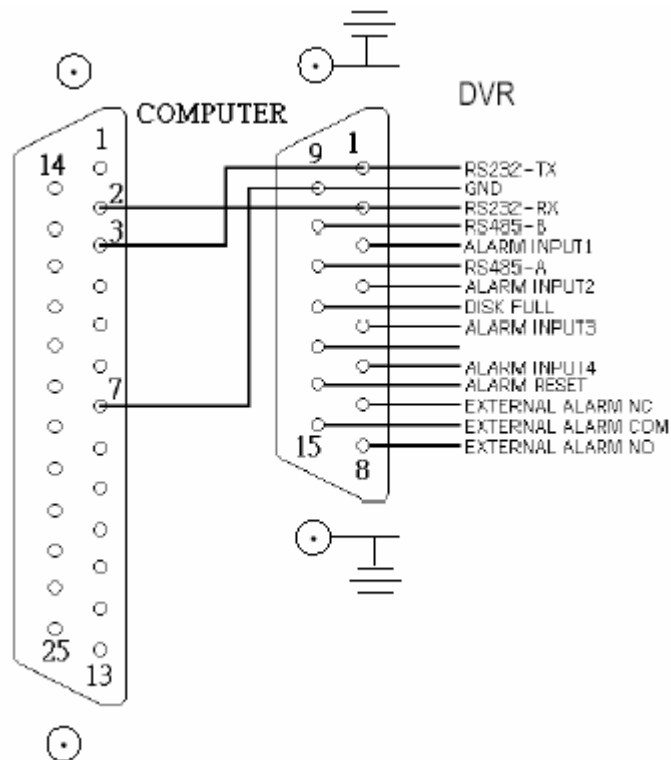
### GYORS CSERE FUNKCIÓ

Kérjük, kövesse a következő lépéseket a megbízhatóság biztosítása érdekében.

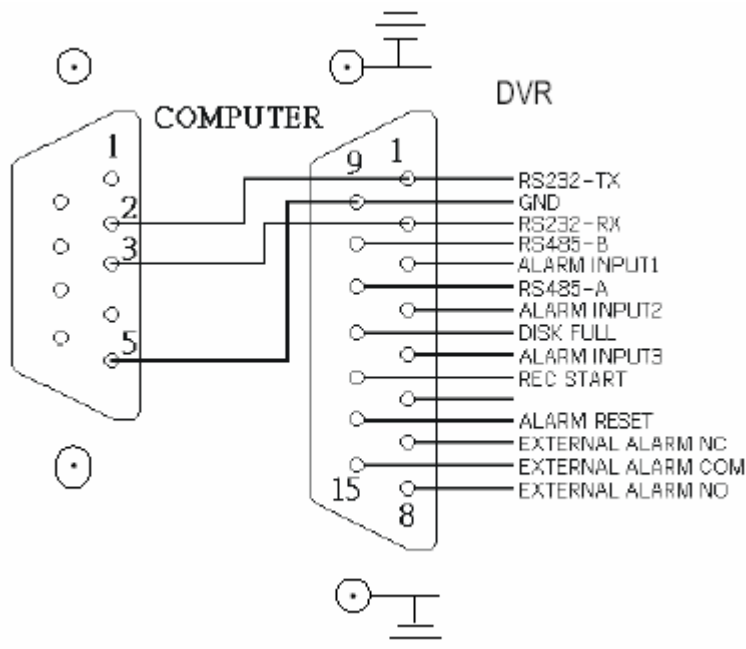
1. Oldja ki a keretet a kulcsnak az óramutató járásával ellentétes irányba való fordításával.
2. Írja be a jelszavát és nyomja meg az ENTER gombot a meghajtó üzemen kívül helyezéséhez.
3. Húzza ki a HDD keretet.
4. Cserélje ki a HDD-t a tartóban.
5. Megjegyzés: Miután elfordította a kulcsot a kioldott helyzetbe, várjon néhány másodpercet, amíg a HDD működése teljesen leáll.

## #3 FÜGGELÉK – PIN KIOSZTÁS

### 15 pines com port



### 9 pines com port



### PIN 3, 4, 5, 6 RIASZTÁSI BEMENET

Kösse a riasztási bemenetről (PIN 3, 4, 5, 6) jövő vezetéseket a **GND** (föld) (PIN 9) csatlakozóhoz, a DVR elkezd a felvételt és a buzzer bekapcsol. Ha riasztás érkezik, a jel „low”-ra változik és leáll az összes riasztási tevékenység. Normál körülmények között a jel „high”-on marad.

**PIN 7. KÜLSŐ RIASZTÁS NC**

Normál működésnél a COM kapcsolódik az NC-hez és nem csatlakozik az NO-hoz. Riasztási eseménykor a COM csatlakozik az NO-hoz és nem csatlakozik az NC-hez.

**PIN 8. KÜLSŐ RIASZTÁS NO**

Normál működésnél, a COM nem csatlakozik az NO-hoz. Amikor riasztás érkezik, a COM csatlakozik az NO-hoz.

**PIN 9. FÖLD****PIN12. LEMEZ MEGTELT (KIMENET)**

Ha a HDD megtelt, küld egy jelet, ami elindítja a következő DVR felvételi módot. Normál működésnél a jel „high”-on marad, de ha a lemez megtelik, a DVR egy „low” jelet küld.

**PIN14. ALARM RESET /RIASZTÁS TÖRLÉS/ (BEMENET)**

Ha csatlakoztatja az ALARM RESET (PIN 14) pin-t a föld (PIN 9) csatlakozójához, letiltja a riasztást. Egy külső jel, ami az ALARM RESET (PIN 14) –re érkezik, törli a RIASZTÁSI KIMENETI jelet és a DVR belső buzzerét is. Ha riasztás érkezik, a jel „low”-ra változik és a riasztási tevékenység leáll. Normál körülmények között a jel „high”-on marad.

**PIN 15. KÜLSŐ RIASZTÁSI COM**

Normál műveletnél a COM kapcsolódik az NC-hez és nem csatlakozik az NO-hoz. Riasztási eseménykor a COM csatlakozik az NO-hoz és lecsatlakozik az NC-ről.

### #3 FÜGGELÉK – FELVÉTELI SEBESSÉG

A felvételi idő a felvétel módjától, minőségétől és sebességétől függően különböző. Nézze meg a következő táblázatot. A HDD tárolási kapacitása 250 GB.

#### NTSC RENDSZER

IPS		30	15	8	4	2	1
MULTIPLEX	Kiváló	50 ó	100 ó	187 ó	375 ó	750 ó	1500 ó
	Magas	62 ó	125 ó	235 ó	468 ó	937 ó	1875 ó
	Normál	100 ó	200 ó	375 ó	750 ó	1500 ó	2998 ó
	Alap	167 ó	333 ó	625 ó	1250 ó	2498 ó	4996 ó
QUAD-FIELD	Kiváló	48 ó	95 ó	178 ó	356 ó	712 ó	1425 ó
	Magas	59 ó	118 ó	223 ó	445 ó	890 ó	1781 ó
	Normál	95 ó	190 ó	356 ó	712 ó	1425 ó	2848 ó
	Alap	158 ó	316 ó	594 ó	1187 ó	2373 ó	4746 ó
QUAD-FRAME	Kiváló	24 ó	48 ó	89 ó	178 ó	356 ó	713 ó
	Magas	30 ó	59 ó	112 ó	223 ó	445 ó	890 ó
	Normál	48 ó	95 ó	178 ó	356 ó	713 ó	1424 ó
	Alap	79 ó	158 ó	297 ó	594 ó	1187 ó	2373 ó
HDD típus		250 GB					

#### PAL RENDSZER

IPS		25	12	6	3	2	1
MULTIPLEX	Kiváló	50 ó	104 ó	210 ó	423 ó	633 ó	1266 ó
	Magas	62 ó	131 ó	265 ó	527 ó	792 ó	1583 ó
	Normál	102 ó	210 ó	422 ó	844 ó	1266 ó	2542 ó
	Alap	168 ó	350 ó	704 ó	1406 ó	2110 ó	4218 ó
QUAD-FIELD	Kiváló	48 ó	98 ó	200 ó	400 ó	600 ó	1202 ó
	Magas	58 ó	124 ó	251 ó	500 ó	752 ó	1503 ó
	Normál	98 ó	200 ó	400 ó	800 ó	1202 ó	2414 ó
	Alap	160 ó	331 ó	668 ó	1335 ó	2004 ó	4005 ó
QUAD-FRAME	Kiváló	24 ó	50 ó	100 ó	200 ó	300 ó	600 ó
	Magas	30 ó	62 ó	125 ó	250 ó	376 ó	751 ó
	Normál	49 ó	100 ó	200 ó	400 ó	601 ó	1207 ó
	Alap	80 ó	166 ó	334 ó	667 ó	1002 ó	2003 ó
HDD típus		250 GB					

**Megjegyzés:** a fenti adatokat egy normál TV program felvételekor rögzítették.