

AV TECH

16/8/4 CSATORNÁS MPEG-4DVR

Digitális videorecorder

Élőidejű lejátszás 30IPS (N) / 25 IPS (P) csatornánként

4 CSATORNÁS



16/8/4 CSATORNÁS


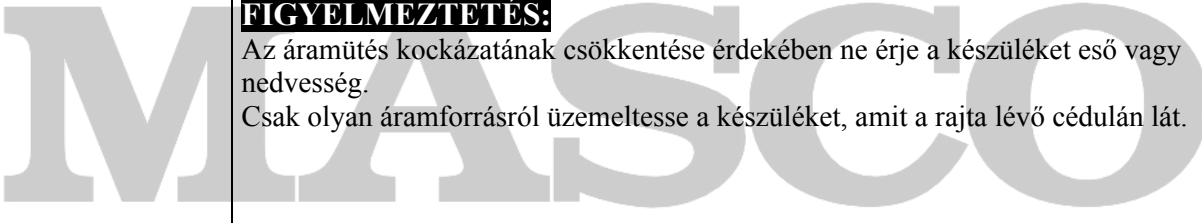


16/8/4 CSATORNÁS beépített DVD-RW íróval vagy CD-RW íróval



Felhasználói kézikönyv

FONTOS FIGYELMEZTETÉSEK

 	FIGYELEM ÁRAMÜTÉS VESZÉLY!
	FIGYELMEZTETÉS: Az áramütés kockázatának csökkentése érdekében ne érje a készüléket eső vagy nedvesség. Csak olyan áramforrásról üzemeltesse a készüléket, amit a rajta lévő cédulán lát.

SECURITY & GATE AUTOMATION TRADE LTD.

A szabályos háromszögben elhelyezett villámjelzés figyelmezteti a felhasználót a szigetelés nélküli „veszélyes feszültség” jelenlétére a készülék burkolatán belül, ami áramütést okozhat.



A szabályos háromszögben lévő felkiáltójellel jelölt szövegrész fontos műveletet vagy karbantartási tanácsot jelez a készülékhez csatolt felhasználói kézikönyvben..

**CE jelölés**

Ezt a készüléket úgy gyártották, hogy eleget tesz rádiós interferencia követelményeknek.



TARTALOMJEGYZÉK

<i>FONTOS FIGYELMEZTETÉSEK</i>	2
<i>TARTALOMJEGYZÉK</i>	3
<i>ALKOTÓRÉSZEK ÉS FUNKCIÓIK</i>	4
1.1 FUNKCIÓK	4
1.2 A CSOMAG TARTALMA	5
1.3 MŰSZAKI ADATOK	6
1.4 ELÜLSŐ PANEL	8
1.4 ELÜLSŐ PANEL folytatás	10
1.5 HÁTSÓ PANEL	12
<i>A KÉSZÜLÉK BEKAPCSOLÁSA</i>	15
2.1 A KÉSZÜLÉK BEKAPCSOLÁSA	15
<i>ALAPFUNKCIÓK</i>	17
3.1 FELVÉTEL	17
3.2 LEJÁTSZÁS	18
<i>RÉSZLETES MENÜBEÁLLÍTÁS</i>	21
4.1 A MENÜ FELÉPÍTÉSE	21
4.2 A FŐMENÜ OPCIOI_RÖGZÍTÉS	22
4.3 A FŐMENÜ OPCIOI_IDÓZÍTÉS	23
4.4 A FŐMENÜ OPCIOI_DÁTUM	24
4.5 A FŐMENÜ OPCIOI_HALADÓ BEÁLLÍTÁSOK	25
4.6 HALADÓ MENÜ_KÁMERABEÁLLÍTÁS /CAMERA/	26
4.7 HALADÓ MENÜ_ÉRZÉKELES BEÁLLÍTÁSA /DETECTION/	26
4.8 HALADÓ MENÜ_A MEGJELENÍTÉS BEÁLLÍTÁSA /DISPLAY/	29
4.9 HALADÓ MENÜ_RIASZTÁS	30
4.10 HALADÓ MENÜ_TÁVVEZÉRLÉS	31
4.11 HALADÓ MENÜ_RENDSZER	32
4.12 HALADÓ MENÜ_HÁLÓZAT	33
4.13 HALADÓ MENÜ_MENTÉS	35
4.14 HALADÓ MENÜ_HDD INFO	37
4.15 HALADÓ MENÜ_ESEMÉNYNAPLÓ	38
<i>TOVÁBBI MŰVELETEK</i>	39
5.1 KERESÉS	39
5.2 2X-ES DIGITÁLIS ZOOM	40
5.3 BILLENTYŰZÁR	40
5.4 AZ NTSC/PAL RENDSZEREK KÖZÖTTI ÁTKAPCSOLÁS	40
5.5 USB FRISSÍTÉS	40
5.6 A SZOFTVER	41
5.7 CSATLAKOZTATÁS INTERNET BÖNGÉSZŐN KERESZTÜL	57
5.8 GPRS	58
5.9 OPCIONÁLIS PERIFÉRIÁK	58
<i>HIBAEHÁRÍTÁS</i>	59
6.1 FAQ	59
1-ES FÜGGELÉK - A HDD TELEPÍTÉSE	60
2-ES FÜGGELÉK – PIN KIOSZTÁS	62
3-AS FÜGGELÉK – RS-232-ES PROTOKOLL	65
4-ES FÜGGELÉK – FELVÉTELI MENETREND	66
5-ÖS FÜGGELÉK – KOMPATIBILIS USB MÁRKÁK	67
6-OS FÜGGELÉK – KOMPATIBILIS HDD MÁRKÁK	68

ALKOTÓRÉSZEK ÉS FUNKCIÓIK

1.1 FUNKCIÓK

MPEG4 DVR technológia

- ◆ MPEG-4 Real time tömörítési formátum biztosítja, hogy a felhasználó kristálytisza képet kapjon élőidejű (real-time) lejátszással.

Multiplex

- ◆ Lehetővé teszi egyidejűleg az élőképes megjelenítést, felvételt, visszajátszást és hálózatot.

Nagymennyiségű rögzítési lehetőség

- ◆ 500 GB-ot tud rögzíteni, ami több mint 4 napi adatmennyiség. (16CH, legjobb (Best) minőségű kép, 120IPS)
- ◆ Külső merevlemez meghajtó (opcionális) is csatlakoztatható hozzá, ezzel tudja növelni a tárolókapacitást.

Mentés funkció:

- ◆ File-ok mentése USB memória kártyára, DVD írással vagy CD írással és hálózati távirányítással felvétel & mentés.

Távfelügyelet

*Kérjük, egyeztessen a helyi telefonos szolgáltatóval a GPRS szolgáltatásról!

- ◆ A GPRS lehetővé teszi a rendszer figyelését és vezérlését. A távfelügyeletet AP szoftver és Internet böngésző támogatja. A webes távfelügyelet egyidejűleg 5 felhasználót tesz lehetővé.

Intelligens, mozgásérzékelés által indított felvétel

- ◆ Haladó mozgásérzékelési funkcióval, időzített mozgásérzékeléses felvétel (4 különböző állítható faktor a mozgásérzékelés érzékenységére) és egyszerű keresési funkció, testre szabott védelmi környezet végrehajtható.
- ◆ Riasztási jelre indított felvétel riasztást küld a kívánt e-mail és FTP címekre
- ◆ Támogatja az előriasztási felvételt (8MB)

Rejtett felvétel

- ◆ Egy maszk helyettesíti az élőképet üres képernyővel, a monitoron nem látszik semmi, de közben a felvétel megy.

A/V támogatás

- ◆ 4 hangbemenetet és 2 hangkimenetet áll rendelkezésre a felvételi hang rögzítésére
- ◆ VGA kimenet a monitorhoz rendelkezésre áll (opcionális)

Általános

- ◆ Többnyelvű OSD menü
- ◆ A rendszer automatikusan újraindul a tápellátás visszatérésekor
- ◆ IR távirányítás és PTZ az RS-485-ös porton keresztül
- ◆ Lehetőség van nappali mentési funkcióra
- ◆ Manuális / időzített / mozgásérzékeléses / riasztási / távirányítással felvétel funkciók
- ◆ A vízjel funkció hitelesíti a rögzített képeket
- ◆ Támogatja a TCP/IP, PPPoE, DHCP és DDNS hálózati csatlakozást

1.2 A CSOMAG TARTALMA

MODELL	16 CSAT	8 CSAT	4 CSAT	16 CSAT / 8CSAT / 4 CSAT DVD-RW / CD-RW
Digitális videorecorder	✓	✓	✓	✓
Adapter	✓	✓	✓	✓
Szoftver AP	✓	✓	✓	✓
IR távirányító és IR vevő	✓	✓	Opcionális	✓
Tápellátás és adatbusz	✓	✓	✓	✓
DSUB PIN csatlakozó	✓	✓	✓	✓
Csavarok	✓	✓	✓	✓

MEGJEGYZÉS: ellenőrizze a doboz tartalmát, hogy az összes fent felsorolt tartozék benne legyen.

1.3 MŰSZAKI ADATOK

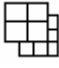
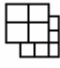

MODELL	16 CSAT/ 16 CSAT(D)	8 CSAT/ 8 CSAT(D)	4 CSAT/ 4 CSAT(D)
KÉPFORMÁTUM	NTSC v. PAL (kapcsolható)		
KÉPTÖMÖRÍTÉS	MPEG4		
VIDEO BEMENET (Kompozit videojel, Vp-p 75Ω BNC)	16 csatorna	8 csatorna	4 csatorna
VIDEO HUROK KIMENET (Kompozit videojel, Vp-p 75Ω BNC)	16 csatorna	8 csatorna	4 csatorna
VIDEO KIMENET	<u>Fő monitor kimenet:</u> kompozit videojel 1 Vp-p 75 Ω BNC <u>Call monitor kimenet:</u> kompozit videojel 1 Vp-p 75 Ω BNC		
MAXIMÁLIS FELVÉTELI SEBESSÉG (Frame)			
MAXIMÁLIS FELVÉTELI SEBESSÉG (CIF)			
ÁLLÍTHATÓ FELVÉTELI SEBESSÉG (Frame)	120, 60, 30, 15 IPS <NTSC> 100, 50, 25, 12 IPS <PAL>	60, 30, 15, 7 IPS <NTSC> 50, 25, 12, 6 IPS <PAL>	30, 15, 7, 3 IPS <NTSC> 25, 12, 6, 3 IPS <PAL>
ÁLLÍTHATÓ FELVÉTELI SEBESSÉG (CIF)	480, 240, 120, 60 IPS <NTSC> 400, 200, 100, 50 IPS <PAL>	240, 120, 60, 30 IPS <NTSC> 200, 100, 50, 25 IPS <PAL>	120, 60, 30, 15 IPS <NTSC> 100, 50, 25, 12 IPS <PAL>
KÉPMINŐSÉG BEÁLLÍTÁS	Best / high / normal / basic (Kiváló, jó, normál, alap)		
MEREVLÉMEZ TÁROLÁS	160 óra: 2 HDD-n	80 óra: 2 HDD-n	40 óra: 1 HDD-n
HDD GYORSTÖRLÉS	A rögzített file-ok gyors törlése, 2 perc alatt 250GB.		
FELVÉTELI MÓD	Manual / Timer / Motion / Alarm (Manuális/Időzített/Mozgásérzékeléses/Riasztási)		
VÍZJEL	Igen		
KÉPFRISSÍTÉS	480 IPS NTSC 400 IPS PAL	240 IPS NTSC 200 IPS PAL	120 IPS NTSC 100 IPS PAL
MULTIPLEX MŰKÖDÉS	Felvétel, élő kép, visszajátszás, web funkciók, mentés és hálózat		
AUDIO I/O	4 audio bemenet, 2 audio kimenet (mono)		
MOZGÁSÉRZÉKELÉSI TERÜLET	16x12 rács kameránként az összes csatornán		
MOZGÁSÉRZÉKELÉS ÉRZÉKENYSÉGE	4 állítható, változtatható a mozgásérzékelés pontos kiszámításával		
ELŐRIASZTÁSI FELVÉTEL	Igen (8 MB)		
MENTÉS	USB 1.1 / 2.0 USB memóriakártya és hálózati távirányítós mentés 160 óra (D) / 8 CSAT (D) / 4 CSAT (D) modellekhez lehetőség van DVD író vagy DC író használatára is		
USB Interface	Elülső panelen 1, Hátsó panelen 1		Elülső panelen 1
WEB ADATÁTVITELI TÖMÖRÍTÉSI FORMÁTUM	Motion JPEG		

USB INTERFACE	Elülső oldalon 1, hátsó oldalon 1	Elülső oldalon 1
ETHERNET	10/100 Base-T, lehetőség van a távirányításra és az élőképes lejátszásra Etherneten keresztül	
MOBIL TÁVFELÜGYELET	Támogatja a GPRS rendszert, így mobiltelefonon keresztül be lehet lépni a rendszerbe (J2ME, MIDP2.0 protokollok szükségesek) *Kérjük, egyeztessen a helyi telefonos szolgáltatóval a GPRS szolgáltatásról!	
WEB INTERFACE	Engedélyezett AP szoftvert és Internet böngészőt támogat	
RIASZTÁSI ÉRTESELTÉS	Képek e-mailben, és képek feltöltése a megadott FTP oldalakra.	
HÁLÓZATI PROTOKOLL	TCP/IP, PPPoE, DHCP és DDNS	
TÁVVEZÉRLÉS	A DVR ÉS a PTZ távirányítása távirányítóval (RS-485)	Opcionális
PTZ VEZÉRLÉS	PELCO-D protokollt támogat	
LÉPTETÉSI IDŐ (Csatornák kapcsolása egymás után)	Programozható állítható léptetési idővel (2, 4, 8, 16 mp.)	
RIASZTÁS I/O	16 bemenet, 1 kimenet	8 bemenet, 1 kimenet
ZOOM	2x-es digitális zoom funkció	
BILLENTYŰZÁR	Igen	
VIDEOJEL-VESZTÉS ÉRZÉKELÉS	Igen	
KAMERA CÍMZÉS	6 karakter	
KÉPBEÁLLÍTÁSOK	Hue /színárnyalat/, Color /színbeállítás/, Contrast /kontraszt/, Brightness /fényerő/	
DÁTUM KIJELZÉSI FORMÁTUMOK	ÉÉ/HH/NN, NN/HH/ÉÉ, HH/NN/ÉÉ, és KIKAPCSOLVA (OFF)	
NAPPALI MENTÉS	Igen	
TÁPELLÁTÁS	DC 19V	
ÁRAMFELVÉTEL	<64W	4 CSAT: <42W 4 CSAT(D): <64W
MŰKÖDÉSI HŐMÉRSÉKLET	10°C – 40°C (50°F – 104°F)	
MÉRETEK (mm)	432mm x 90mm x 326mm	4CSAT: 343mm x55mm x223mm 4CSAT(D): 432mm x50mm x326mm
RENDSZERVISZAÁLLÁS	Áramkimaradás után a rendszer automatikusan visszaáll.	
OPCIONÁLIS KIEGÉSZÍTŐK	Független merevlemez meghajtók, VGA csatlakozó	Független merevlemez meghajtók, VGA csatlakozó, IR távirányító

1.4 ELÜLSŐ PANEL

- 16 CSATORNA / 8 CSATORNA
- 16 CSATORNA (D) / 8 CSATORNA (D) / 4 CSATORNA (D)



- 1) POWER:
A DVR ki-és bekapcsolásához nyomja meg a POWER gombot.
(Ha felvétel módban van a készülék, állítsa le a felvételt, mielőtt kikapcsolja.)
- 2) MENU:
A MENU gomb megnyomásával tud a főmenübe lépni.
- 3) ENTER / RECORD:
Az ENTER gomb megnyomásával tud mindig nyugtázni.
A RECORD gomb megnyomásával tudja a manuális felvételt elindítani.
- 4) „+” „-”:
A „+” vagy „-” gomb megnyomásával tudja a menübeállításokat megváltoztatni / a csatornát kiválasztani.
A „+” vagy „-” gomb megnyomásával tudja nyitni / zárni a DVD/CD író.
- 5) USB:
Gyári adatok visszaállítása és file-ok mentése.
- 6) LED KIJELZŐK:
POWER: tápellátás bekapcsolva
STANDBY: készenlét
HDD: a HDD meghajtó olvas vagy rögzít
HDD full: a HDD megtelt.
ALARM: ha riasztás érkezik
TIMER: ha az időzített felvétel bekapcsol
REC: felvétel közben
PLAY: lejátszás közben
- 7) MODE  : (h)
Nyomja meg a „” gombot a kijelzési módok közötti átkapcsoláshoz.
- 8) „■”:
Nyomja meg a „” gombot a visszajátszott felvétel pillanatnyi szüneteltetéséhez.

MASCO Biztonságtechnikai és Nyílászáró Automatizálási Kereskedelmi Kft.
1045 Budapest, Madridi út 2.

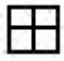
Tel: (06 1) 3904170, Fax: (06 1) 3904173, E-mail: masco@masco.hu, www.masco.hu

- 9) „■”:
A „■” gomb megnyomásával tudja a visszajátszott felvételt megállítani.
- 10) „◀◀”:
Visszajátszás módban, nyomja meg a „◀◀” gombot a gyors visszajátszáshoz.
- 11) „▶▶”:
Visszajátszás módban, nyomja meg a „▶▶” gombot a gyors előrefelé játszáshoz.
- 12) „ZOOM”:
Nyomja meg a ZOOM gombot a kiválasztott csatorna képének felnagyításához (2x-es digitális zoom).
- 13) „PLAY”:
A PLAY gomb megnyomásával le tudja játszani a rögzített felvételt.
- 14) „▲▼◀▶”:
Nyomja meg a ▲▼◀▶ gombokat a kurzor fel, le, balra és jobbra mozgatásához.
- 15) „SHIFT” + „SEQ”:
Nyomja meg a SHIFT + SEQ gombokat a call monitor funkció aktiválásához, majd a SEQ gombot a call monitor módból való kilépéshez.
- 16) „SHIFT” + „AUDIO”:
Nyomja meg a SHIFT + AUDIO gombokat az élő és a rögzített hangok lejátszásához a 4 audio csatornáról.
- 17) „SHIFT” + „SLOW”:
Visszajátszás módban a SHIFT + SLOW gombok megnyomásával a készülék lassan játssza vissza a rögzített felvételt.
- 18) „SHIFT” + „CH-” vagy „CH+” gombok:
Nyomja meg a „SHIFT” + „CH-” vagy „CH+” gombokat a menübeállítás megváltoztatásához vagy a csatorna kiválasztásához.
- 19) „SHIFT” + „SET”:
Nyomja meg a „SHIFT” + „SET” gombokat a csatornakijelzés pozíciójának megváltoztatásához.
A „▲▼◀▶” gombok megnyomásával tudja kiválasztani azt a csatornát, amit szeretne megváltoztatni.
A „+” és „-” gombokkal tudja kiválasztani a csatornát, amelyiket látni szeretné.
Az „ENTER” gombbal tudja a kiválasztásokat nyugtázni.
- 20) „SHIFT” + „SEARCH”:
Nyomja meg a „SHIFT” + a „SEARCH” gombokat a keresés módba való belépéshez.
- 21) „◀◀” + „▶▶”:
Nyomja meg a „◀◀” + „▶▶” gombokat egyszerre a PTZ vezérlés módba való belépéshez / kilépéshez.

1.4 ELÜLSŐ PANEL folytatás

- 4 CSATORNA




- 1) HDD tartó zár:
Zárja / nyitja a HDD tartóját.
- 2) USB:
Gyári adatok visszaállítása és file-ok mentése.
- 3) LED KIJELZŐK:
HDD: a HDD meghajtó olvas vagy rögzít
HDD full: a HDD megtelt.
ALARM: ha riasztás érkezik
TIMER: ha az időzített felvétel bekapcsol
REC: felvétel közben
PLAY: lejátszás közben
- 4) MENU:
A MENU gomb megnyomásával tud a főmenübe belépni.
- 5) ENTER / SET
Az ENTER gomb megnyomásával tud mindig nyugtázni.
A SET gomb megnyomásával tudja a kijelzési módokat váltani.
A „▲▼◀▶” gombok megnyomásával tudja kiválasztani azt a csatornát, amit szeretne megváltoztatni.
A „+” és „-” gombokkal tudja kiválasztani azt a csatornát, amelyiket látni szeretné.
Az „ENTER” gombbal tudja a kiválasztásokat nyugtázni.
- 6) SEARCH:
Nyomja meg a SEARCH gombot a keresés módba való belépéshez.
- 7) SLOW:
Visszajátszáskor a SLOW gomb megnyomásával le tudja lassítani a visszajátszás sebességét.
- 8) „ZOOM”:
Nyomja meg a ZOOM gombot a kiválasztott csatorna képének felnagyításához (2x-es digitális zoom).
- 9) „” / „-”:

MASCO Biztonságtechnikai és Nyílászáró Automatizálási Kereskedelmi Kft.
1045 Budapest, Madridi út 2.

Tel: (06 1) 3904170, Fax: (06 1) 3904173, E-mail: masco@masco.hu, www.masco.hu



A  gomb megnyomásával 4 csatornás kijelzési módra kapcsol.

A „-” gomb megnyomásával tudja a beállításokat megváltoztatni a menüben.

10) „SEQ” / „+”:

Nyomja meg a SEQ gombot a call monitor funkció aktiválásához, majd ismét a SEQ gombot a call monitor módból való kilépéshez.

11) POWER:

A DVR ki-és bekapcsolásához nyomja meg a POWER gombot.

(Ha felvétel módban van a készülék, állítsa le a felvételt, mielőtt kikapcsolja.)

12) „CH1” „CH2” „CH3” „CH4”:

Az „1” „2” „3” „4” gombok megnyomásával tudja kiválasztani a csatornát.


13) „REC”

A REC gomb megnyomásával tudja a manuális felvételt elindítani.

14) „PLAY”:

A PLAY gomb megnyomásával le tudja játszani a rögzített felvételt.

15) „FEL / PAUSE, LE / STOP, BALRA / GYORSAN VISSZA, JOBBRA / GYORSAN ELŐRE”

Nyomja meg a     gombokat a kurzor fel, le, balra és jobbra mozgatásához.

Visszajátszás módban nyomja meg a ... gombot a visszajátszás szüneteltetéséhez.

Visszajátszás módban nyomja meg a ... gombot a visszajátszás leállításához

Visszajátszás módban nyomja meg a ... gombot a gyors visszatekeréshez.



16)

Ezzel a két gombbal tud váltani az élőképes megjelenítés és a 4 csatorna rögzített hangjának lejátszása között.

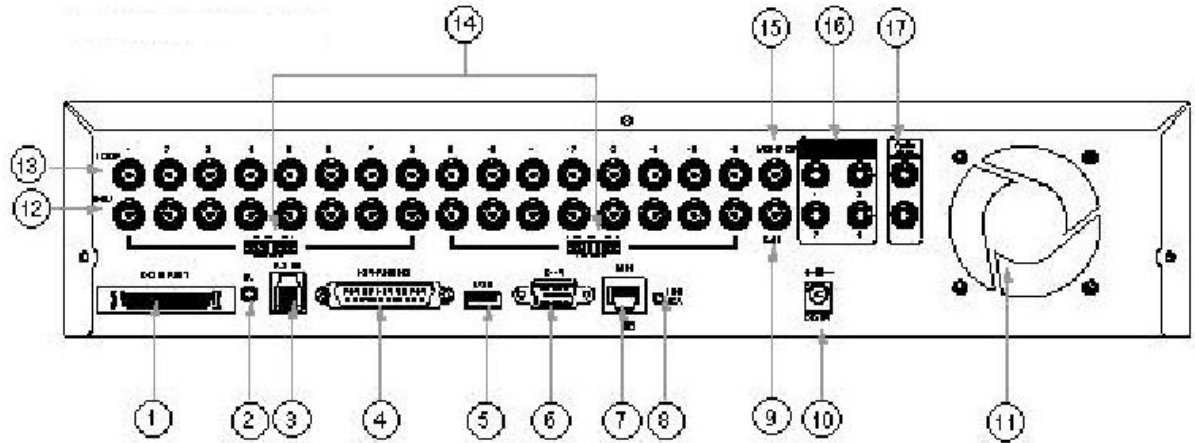


17)

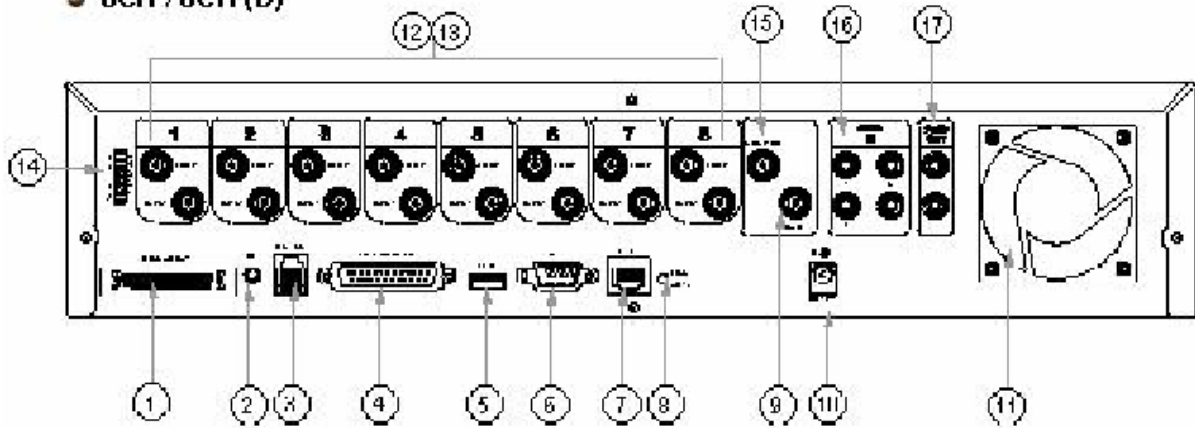
Ha ezt a két gombot egyszerre lenyomja, a PTZ vezérlési módba tud lépni, illetve kilépni.

1.5 HÁTSÓ PANEL

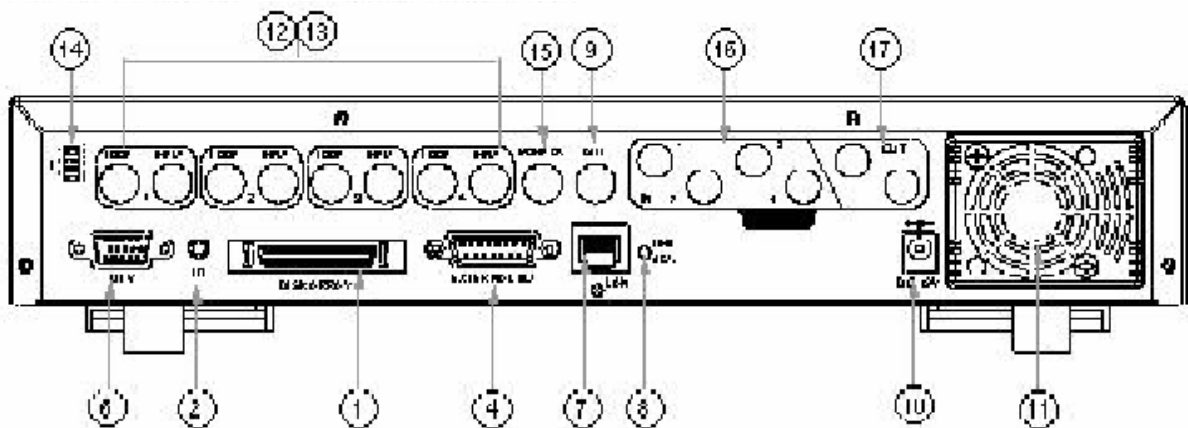
- 16 CSATORNA / 16 CSATORNA (D)



- 8 CSATORNA / 8 CSATORNA (D)



- 4 CSATORNA / 4 CSATORNA (D) ~ de a méret különbözik



1) HDD BŐVÍTÉS CSATLAKOZTATÁSA

Ide csatlakoztathat további HDD-t a merevlemez kapacitás bővítéséhez.

2) IR

Az IR vevő csatlakozása.

3) RS-485

Ide csatlakoztassa a külső eszközt (mint pl. a PTZ kamera) RS485-A val és RS485-B-vel.



4) EXTERNAL I/O PORT

Ide tud külső eszközt csatlakoztatni. Vezérli a külső eszközt vagy a külső eszköz által van ellenőrizve. (Riasztási bemenet, külső riasztás, PTZ kamera)

5) USB PORT:

Lehetővé teszi a gyári értékek visszaállítását és a file-ok mentését.

6) D/V PORT (Digital Video Port):

Ide kösse a VGA csatlakoztató kártyát.

7) LAN

Ide csatlakoztassa az Internetet LAN kábelen.

8) LINK / ACT LED kijelző:

Ha az Internet kapcsolat aktív, a LED világít.

9) CALL MONITOR

Csatlakoztassa a CALL monitorhoz. Mutatja a kapcsolt megjelenítést. Ha riasztás érkezik, a call monitor egy bizonyos ideig a riasztott csatornát mutatja.

10) POWER:

Használja a mellékelt adaptert.

11) FAN:

A szellőzés biztosítására.

12) VIDEO BEMENET (1-16-OS CSATORNA / 1-8-AS CSATORNA / 1-4-ES CSATORNA):

Ide csatlakoztassa a kép forrását, pl. a kamerát.

13) HUOK (1-16-OS CSATORNA / 1-8-AS CSATORNA / 1-4-ES CSATORNA):

Video kimenet.

14) 75Ω / HI:

Ha a hurok funkciót használja, kapcsolja HI-ra. Ha nem használja a hurok funkciót, állítsa 75Ω-ra.

15) MONITOR:

Ide csatlakoztassa a fő monitort.

16) AUDIO BEMENET (1-4):

MASCO Biztonságtechnikai és Nyílászáró Automatizálási Kereskedelmi Kft.
1045 Budapest, Madridi út 2.

Tel: (06 1) 3904170, Fax: (06 1) 3904173, E-mail: masco@masco.hu, www.masco.hu

Ide csatlakoztassa a hang forrását, pl. egy audio funkcióval ellátott kamerát.
Ha a felhasználó elindítja a felvételt, a hang bemenetet is rögzíti.

17) AUDIO OUT:

Ide csatlakoztassa a monitort vagy a hangszórót.

2 db mono hang kimenettel ugyanarról a hangforrásról.

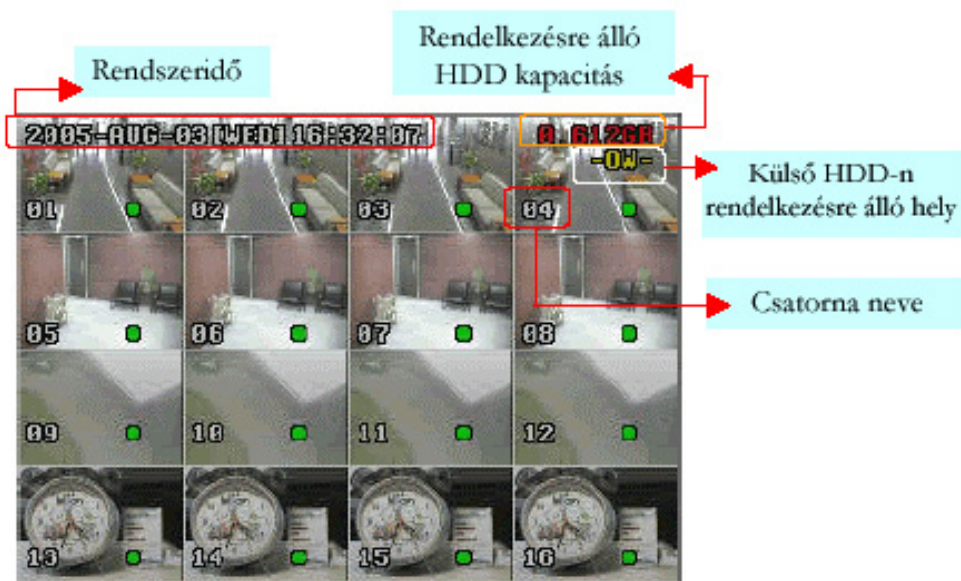
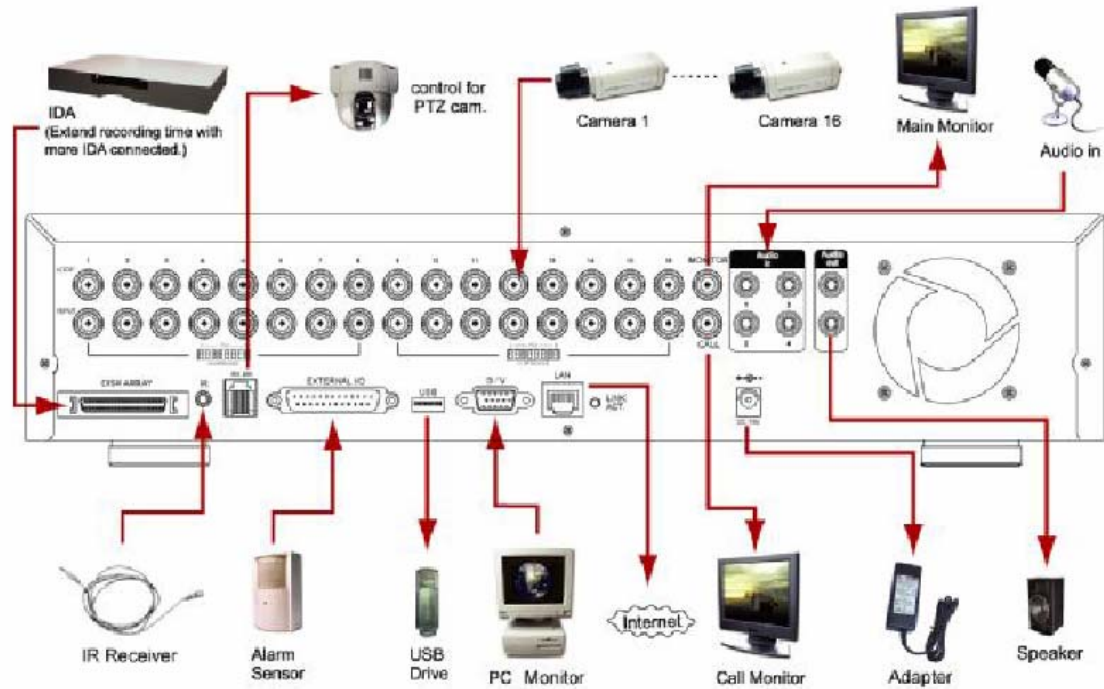
A KÉSZÜLÉK BEKAPCSOLÁSA

2.1 A KÉSZÜLÉK BEKAPCSOLÁSA

Csatlakoztassa az összes eszközt, hogy egy felügyeleti rendszert hozzon létre.

- 1) Installálja a HDD-ket.
A HDD-ket még azelőtt telepítse, mielőtt a DVR-t bekapcsolja.
Megjegyzés:
Kérjük lapozzon a #1-es függelékhez a telepítési segédlethez.
- 2) Csatlakoztassa a kamerákat.
Megjegyzés:
Kérjük nézze meg a „Hátsó panel” fejezetet a csatlakoztatáshoz.
- 3) Csatlakoztassa a monitorokat.
- 4) Csatlakoztassa a külső eszközöket.
Megjegyzés:
Kérjük lapozzon a #2-es függelékhez, a külső I/O port pin kiosztásához.
- 5) Csatlakoztassa az AC tápkábelt az adapterhez és dugja be a készüléket. A Standby LED pirosan világít. Nyomja meg a POWER gombot. A POWER LED pirosan világít. Körülbelül 10-15 másodpercig tart, amíg a rendszer elindul.

Vegyünk egy 16 csatornás készüléket példának



ALAPFUNKCIÓK

3.1 FELVÉTEL

A DVR háromféle felvételi módban tud rögzíteni: manuális, esemény-vezérelt és időzített módban. Ha felvétel közben a tápellátás kikapcsol, a rögzített képeket eltárolja a HDD-n. Miután a tápellátás visszaáll, a DVR folytatja a felvételt az eredeti rögzítési feltételek szerint.

1) MANUÁLIS FELVÉTEL (folyamatos felvétel)

A felvétel manuálisan, a REC gomb megnyomásával indul. A folyamatot a "●" jel jelzi.

2) ESEMÉNY-VEZÉRELT FELVÉTEL (mozgásra és külső riasztásra indul):

Amikor ez a funkció aktiválódik, a felvétel mozgásra, vagy külső riasztásra indul.

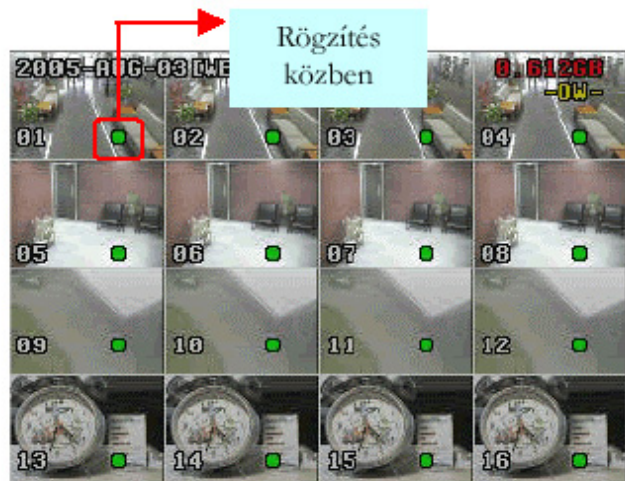
A készülék ezt a folyamatot a „” és a „” jellel jelzi.

3) IDŐZÍTETT FELVÉTEL (ütemezés szerint)

A felvétel időzítés alapján indul. Időzített felvételkor a „TIMER RECORD” felirat jelenik meg.

Vegyünk egy 16 csatornás készüléket példának

MEGJEGYZÉS: Ha a készülék O/W felvételi módban van és a HDD-k megtelnek, az előzőekben rögzített fájlok külön figyelmeztetés nélkül felülírásra kerülnek.



3.2 LEJÁTSZÁS

- 16 CSATORNA / 8 CSATORNA
- 16 CSATORNA (D) / 8 CSATORNA (D) / 4 CSATORNA (D)

Ha megnyomja a „PLAY” gombot, az utolsó rögzített kép jelenik meg a monitoron.

1. GYORS LEJÁTSZÁS (F.F.) ÉS GYORS VISSZAJÁTSZÁS (REW)

Lehetősége van a DVR lejátszási és visszajátszási sebességének növelésére.

Lejátszási módban:

- * a „▶▶” gomb egyszeri megnyomásával a lejátszás sebesség 4x-ére, kétszeri megnyomásával a sebesség a 8x-ára, stb. nő. A maximálisan elérhető sebesség 32x-es.
- * a „◀◀” gomb egyszeri megnyomására a visszajátszás sebessége 4x-ére nő, kétszeri megnyomásával a sebesség a 8x-ára, stb. nő. A maximálisan elérhető sebesség 32x-es.
- * a rögzített kép típusa (Frame vagy CIF) is megjelenik a képernyőn.

2. PAUSE / IMAGE JOG

A „■” gomb megnyomásával megállítja a képernyőn lévő képet.

PAUSE módban:

- * a „▶▶” gomb egyszeri megnyomásával képkockánként tudja megnézni a felvételt.
- * a „◀◀” gomb egyszeri megnyomásával képkockánként visszafelé tudja megnézni a felvételt.

3. STOP

Ha bármely helyzetben megnyomja a „■” gombot, akkor a DVR visszatér élőképes megfigyelési módba.

4. CSATORNAVÁLTÁS

* Kijelzési mód:

Nyomja meg a „MODE ” gombot a 4 csatornás megjelenítéshez.

* Teljes képernyőre kapcsolás

Nyomja meg a „+” vagy a „-,” gombot a csatorna teljes képernyőn történő megjelenítéséhez.

* A csatornakijelzés átkapcsolása:

Nyomja meg a SHIFT + SET gombokat,

A „▲▼◀▶” gombokkal tudja kiválasztani azt a csatornát, amit meg szeretne változtatni.

A „+” és „-,” gombokkal tudja kiválasztani azt a csatornát, amit mutatni szeretne.

Nyomja meg az ENTER gombot a nyugtázáshoz.

5. LASSÚ VISSZAJÁTSZÁS

Nyomja meg a SHIFT + SLOW gombokat, így a készülék 1/4x-es sebességgel fogja a felvételt lejátszani, ha kétszer nyomja meg, akkor 1/8-os sebességgel.

6. AUDIO /HANG/

Nyomja meg a SHIFT + AUDIO gombokat az élő hang kiválasztásához a 4 audio csatornáról.

- * AUDIO 1 (L); AUDIO 1 (P)
- * AUDIO 2 (L); AUDIO 2 (P)
- * AUDIO 3 (L); AUDIO 3 (P)

MASCO Biztonságtechnikai és Nyílászáró Automatizálási Kereskedelmi Kft.
1045 Budapest, Madridi út 2.

Tel: (06 1) 3904170, Fax: (06 1) 3904173, E-mail: masco@masco.hu, www.masco.hu

* AUDIO 4 (L); AUDIO 4 (P)

Megjegyzés: a CD-re vagy DVD-re elmentett file-ok visszajátszásáról részletes információt a 4.13-as, a HALADÓ MENÜ_MENTÉS fejezetben talál.

• 4 CSATORNA

Ha megnyomja a PLAY gombot, a DVR az utolsó rögzített képet mutatja.

1. GYORS LEJÁTSZÁS (F.F.) ÉS GYORS VISSZAJÁTSZÁS (REW)

Lehetősége van a DVR lejátszási és visszajátszási sebességének növelésére.

Lejátszási módban:

* a „▶▶” gomb egyszeri megnyomásával a lejátszás sebesség 4x-ére, kétszeri megnyomásával a sebesség a 8x-ára, stb. nő. A maximálisan elérhető sebesség 32x-es.

* a „◀◀” gomb egyszeri megnyomására a visszajátszás sebessége 4x-ére nő, kétszeri megnyomásával a sebesség a 8x-ára, stb. nő. A maximálisan elérhető sebesség 32x-es.

* a rögzített kép típusa (Frame vagy CIF) is megjelenik a képernyőn.

2. PAUSE / IMAGE JOG

A „■” gomb megnyomásával megállítja a képernyőn lévő képet.

PAUSE módban:

* a „▶▶” gomb egyszeri megnyomásával képkockánként tudja megnézni a felvételt.

* a „◀◀” gomb egyszeri megnyomásával képkockánként visszafelé tudja megnézni a felvételt.

3. STOP

Ha bármely helyzetben megnyomja a „■” gombot, akkor a DVR visszatér élőképes megfigyelési módba.

4. CSATORNAVÁLTÁS

* Kijelzési mód:

Nyomja meg a „MODE ” gombot a 4 csatornás megjelenítéshez.

* Teljes képernyőre kapcsolás

Nyomja meg a „+” vagy a „-” gombot a csatorna teljes képernyőn történő megjelenítéséhez.

* A csatornakijelzés átkapcsolása:

Nyomja meg a SHIFT + SET gombokat,

A „▲▼◀▶” gombokkal tudja kiválasztani azt a csatornát, amit meg szeretne változtatni.

A „+” és „-” gombokkal tudja kiválasztani azt a csatornát, amit mutatni szeretne.

Nyomja meg az ENTER gombot a nyugtázáshoz.

5. LASSÚ VISSZAJÁTSZÁS

Nyomja meg a SLOW gombot, így a készülék 1/4x-es sebességgel fogja a felvételt lejátszani, ha kétszer nyomja meg, akkor 1/8-os sebességgel.

6. AUDIO /HANG/

Nyomja meg a  gombokat a 4 audio csatorna élő hangjának kiválasztásához.

* AUDIO 1 (L); AUDIO 1 (P)

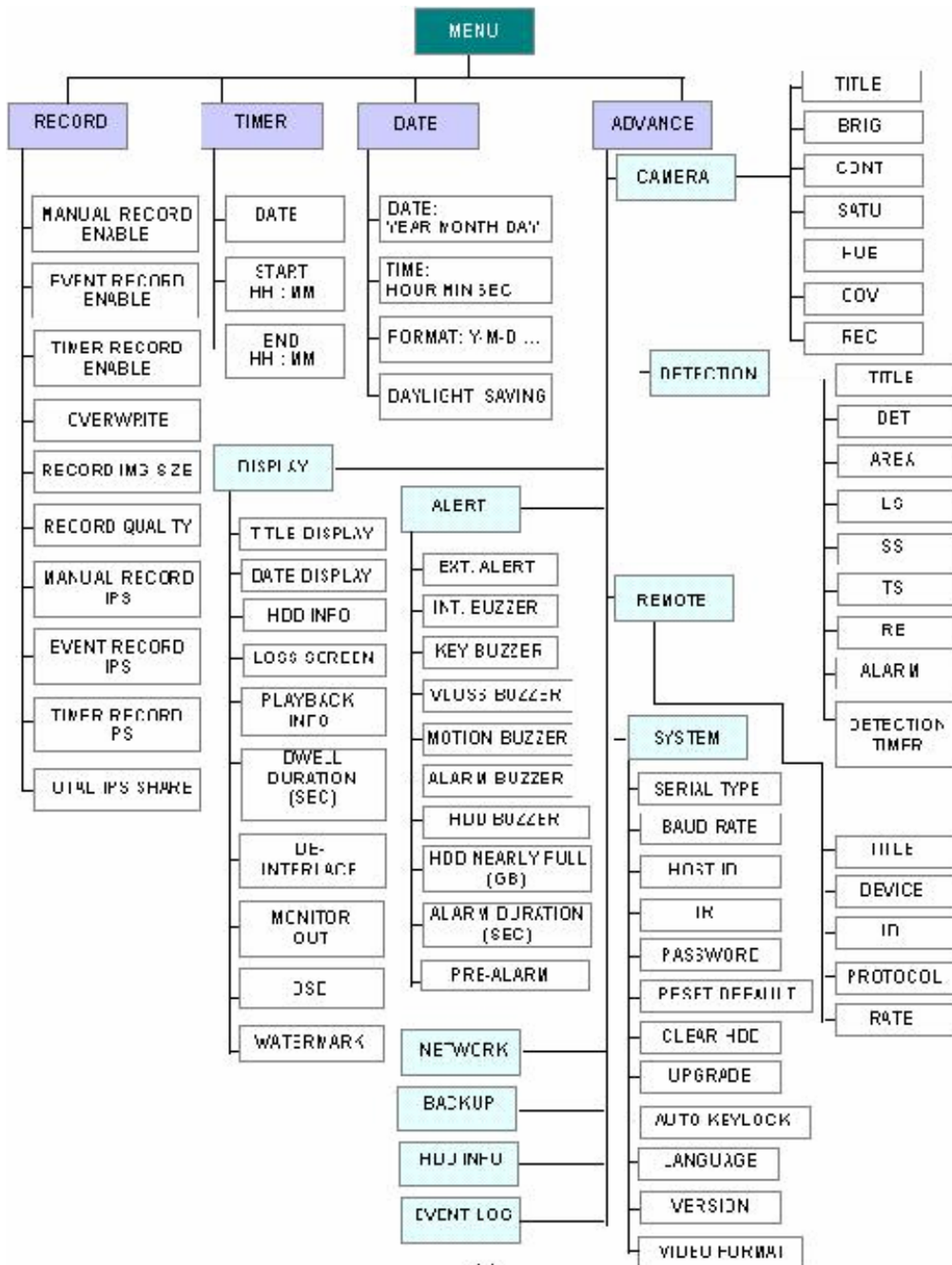
* AUDIO 2 (L); AUDIO 2 (P)

* AUDIO 3 (L); AUDIO 3 (P)

* AUDIO 4 (L); AUDIO 4 (P)

RÉSZLETES MENÜBEÁLLÍTÁS

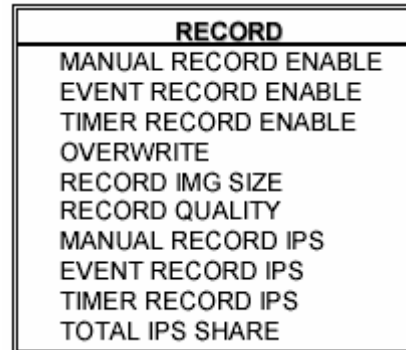
4.1 A MENÜ FELÉPÍTÉSE



4.2 A FŐMENÜ OPCIOI _RÖGZÍTÉS

Nyomja meg a „MENU” gombot a főmenübe való belépéshez. **Az alapértelmezett admin jelszó: 0000.** Írja be az alapértelmezett jelszót és nyomja meg az „ENTER” gombot. (Később tudja módosítani a jelszót, ehhez kérjük nézze meg a „HALADÓ MENÜ_RENDSZER” fejezetet).

Mozgassa a kurzort a „RECORD” opcióhoz, majd nyomja meg az „ENTER” gombot. Ekkor a képernyőn a következő opciók jelennek meg:



A menübeállításához a következő gombokat használja:

- „▲▼◀▶” a kurzor mozgatásához.
- „+, -” a számok kiválasztásához.
- „ENTER” az almenübe belépéshez / a kiválasztás nyugtázásához.
- „MENU” az OSD menübe való belépéshez.

1. MANUÁLIS FELVÉTEL ENGEDÉLYEZÉSE /MANUAL RECORD ENABLE/
Elindítja / megállítja a manuális felvétel funkciót.

2. ESEMÉNYVEZÉRELT FELVÉTEL ENGEDÉLYEZÉSE /EVENT RECORD ENABLE/

Elindítja / leállítja az eseményvezérelt felvételt. Ha ez a funkció aktiválva van, a felvétel külső riasztásra, vagy mozgásra is elindul.

3. IDŐZÍTETT FELVÉTEL ENGEDÉLYEZÉSE /TIMER RECORD ENABLE/
Elindítja / leállítja az időzített felvételt.

4. FELÜLÍRÁS /OVERWRITE/

A HDD-n korábban rögzített felvételeket felülírja. Ha a HDD megtelik O/W felvételi módban, az előzőleg rögzített képek figyelmeztetés nélkül felülírásra kerülnek.

5. A RÖGZÍTETT KÉP MÉRETE /RECORD IMG SIZE/

Két felvételi opció van: FRAME & CIF. Ha változik a felvételi képméret, a felhasználónak először le kell állítania a felvételt.

6. A FELVÉTEL MINŐSÉGE /RECORD QUALITY/

Négyféle képminőség használható: BEST, HIGH, NORMAL & BASIC.

A következő pontok (7-9) csak a 16 csatornás készülékekre vonatkoznak.

A 8 csatornás készüléknél ossza el az IPS értéket 2-vel. A 4 csatornásnál ossza el az IPS értéket 4-gyel.

7. IPS - MANUÁLIS FELVÉTEL /MANUAL RECORD IPS/

A felvételt a „REC” gomb megnyomásával tudja aktiválni. Válassza ki a MANUÁLIS FELVÉTELHEZ a kép / másodperc paramétert, az opciók a következők:

NTSC: **FRAME: 120, 60, 30, 15** **PAL:** **FRAME: 100, 50, 25, 12**
CIF: 480, 240, 120, 60 **CIF: 400, 200, 100, 50**

8. IPS - ESEMÉNY RÖGZÍTÉS /EVENT RECORD IPS/

A felvételt valamilyen esemény indítja (riasztás és mozgásérzékelés). Válassza ki az ESEMÉNY RÖGZÍTÉSI kép / másodperc paramétert, a lehetőségek a következők:

NTSC: **FRAME: 120, 60, 30, 15** **PAL:** **FRAME: 100, 50, 25, 12**
CIF: 480, 240, 120, 60 **CIF: 400, 200, 100, 50**

9. IPS - IDŐZÍTETT FELVÉTEL /TIMER RECORD IPS/

A felvétel meghatározott időben indul. Válassza ki az IDŐZÍTETT FELVÉTELHEZ a kép / másodperc paramétert, a lehetőségek a következők:

NTSC: **FRAME: 120, 60, 30, 15** **PAL:** **FRAME: 100, 50, 25, 12**
CIF: 480, 240, 120, 60 **CIF: 400, 200, 100, 50**

10. TELJES IPS MEGOSZTÁS /TOTAL IPS SHARE/

Kétféle IPS beállítás van:

FIX: IPS / csatorna = FELVÉTELI IPS ÷ 16 csatorna

GROUP /CSOPORTOS/: 4 csatorna egy csoportot formál.

IPS / csatorna = FELVÉTELI IPS ÷ 4 ÷ csatornák száma a csoporton belül, felvételkor.

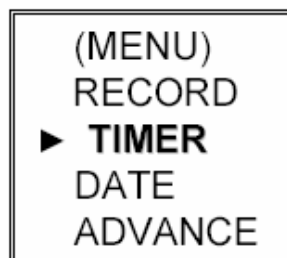
Pl: Ha a felvételi IPS-t 120-ra állítja, a 01-es csatornán 30 IPS lesz (120/4/1=120)

Az 05-ös és 06-os csatornákon 15 IPS lesz (120/4/2=60)

A „●” jel jelzi a felvételi státuszt.

● 01				Group 1: CH 01 ~ 04
● 05	● 06			Group 2: CH 05 ~ 08
				Group 3: CH 09 ~ 12
				Group 4: CH 13 ~ 16

Megjegyzés: ha a felhasználó képméretnek a „CIF”-et választja, a teljes IPS megosztás fix. Az egy csatornára jutó IPS megegyezik a felvételi IPS-sel 16 csatornára osztva.

4.3 A FŐMENÜ OPCIOI_IDŐZÍTÉS

Mozgassa a kurzort a „TIMER” menüpontra és nyomja meg az „ENTER” gombot. A kijelzőn a következő kép jelenik meg.

RECORD		
DATE	START	END
OFF	00 : 00 -	00 : 00
DAILY	08 : 00 -	18 : 00
SUN	08 : 00 -	23 : 00
MON-FRI	00 : 00 -	00 : 00
OFF	00 : 00 -	00 : 00
OFF	00 : 00 -	00 : 00
OFF	00 : 00 -	00 : 00

1. DÁTUM:

Az ütemezett felvétel napját SUN(vas)/ MON(hétfő)/ TUE(kedd) / WED(szerda)/ THU(csüt.)/ FRI(péntek)/ SAT(szom.) MON-FRI(hét.-pén.)/ SAT-SUN(szom-vas.)/ DAILY(minden nap)/ OFF(kikapcsolva) lehet beállítani az időzített felvétel aktiválásával.

1-ES MEGJEGYZÉS: a dátumot a „+” és „-” gombokkal tudja megadni.

2-ES MEGJEGYZÉS: ha az időzített felvétel beállítása átnyúlik az éjféle időpontra, kétféle módon lehet a rögzítés időpontját beállítani, méghozzá a következőképpen:

1-es példa: ha az időzítést minden vasárnap 23:30-tól hétfő 23:30-ig kívánja beállítani, akkor a felvételi időzítés ütemezését Vasárnap 23:30-tól 23:30-ig kell beállítani.

2-es példa: ha az időzített felvételt vasárnap 08:00 órától hétfő 15:00 óráig szeretné beállítani, akkor a felvételi időzítés ütemezését vasárnap 08:00 órától 00:00-ig és hétfő 00:00-tól 15:00-ig kell beállítani.

Megjegyzés: kérjük lapozzon az „Időzített felvétel engedélyezése” fejezethez.

2. START

Válassza ki a felvételi idő kezdetét.

3. END HH / MM

Válassza ki a felvételi idő végét.

4.4 A FŐMENÜ OPCIOÍ DÁTUM



Mozgassa a kurzort a „DATE” menüpontra és nyomja meg az „ENTER” gombot. A kijelzőn a következő opciók jelennek meg.

DATE	
DATE	2006-MAR-28 14:30:00
FORMAT	Y-M-D
DAYLIGHT SAVING	ON

1) DÁTUM:

Állítsa be a pontos időt (ÉV / HÓNAP / NAP / ÓRA / PERC / MÁSODPERC)

2) FORMÁTUM:

Háromféle dátumkijelzési formátum van: Y-M-D, (év/hónap/nap/
M-D-Y, (hónap/nap/év)
D-M-Y (nap/hónap/év)

3) NYÁRI IDŐSZÁMÍTÁS:

Határozza meg a nyári időszámításkor az eltérés nagyságát és a nyári időszámítás időtartamát. (ELEJE / VÉGE)

A nyári időszámítás idejét manuálisan kell beállítani.

Lépjen be a nyári időszámítás menübe a kezdési nap, és a vége beállításához, adja meg, hogy hány óra az elétérés a nyári időszámításkor.

DAYLIGHT SAVING	
START	4TH-SUN-MAR 01:00:00
END	4TH-SUN-OCT 01:00:00
ADJUST	01:00

MEGJEGYZÉS: a fent látható beállítás jelentése: a nyári időszámítás időszakában (márc. 4-én vasárnap kezdődik és okt. 4-én vasárnap van vége) a DVR egy órával többet számol.

4.5 A FŐMENÜ OPCIOI_HALADÓ BEÁLLÍTÁSOK

(MENU)
RECORD
TIMER
DATE
► ADVANCE

ADVANCE
CAMERA
DETECTION
DISPLAY
ALERT
REMOTE
SYSTEM
NETWORK
BACKUP
HDD INFO
EVENT LOG

Mozgassa a kurzort az „ADVANCE” menüpontra és nyomja meg az „ENTER” gombot. A kijelzőn ezek az opciók jelennek meg.

MASCO Biztonságtechnikai és Nyílászáró Automatizálási Kereskedelmi Kft.
1045 Budapest, Madridi út 2.

Tel: (06 1) 3904170, Fax: (06 1) 3904173, E-mail: masco@masco.hu, www.masco.hu

4.6 HALADÓ MENÜ_KAMERABEÁLLÍTÁS /CAMERA/

Mozgassa a kurzort a „CAMERA” menüpontra és nyomja meg az „ENTER” gombot. A kijelzőn a következő opciók jelennek meg.

Take 16CH as an example		CAMERA				
TITLE	BRIG	CONT	SATU	HUE	COV	REC
01	110	128	128	128	NO	YES
02	110	128	128	128	NO	YES
03	110	128	128	128	NO	YES
04	110	128	128	128	NO	YES
05	110	128	128	128	NO	YES
06	110	128	128	128	NO	YES
07	110	128	128	128	NO	YES
08	110	128	128	128	NO	YES
PREV	NEXT					

1. TITLE (Címzés)

Mozgassa a kurzort arra a címre, amit meg szeretne változtatni és nyomja meg az „ENTER” gombot, hogy a beállítás képernyőbe lépjen. Minden csatornát nevezzen el (legfeljebb 6 karakter, betűk vagy jelek). Az alapértelmezett címzés a kamera száma.

2. BRIG / CONT / SATU / HUE (Fényerő / Kontraszt / Színtelítettség / Színárnyalat)

Minden csatornához állítsa a fényerőt, kontrasztot, színtelítettséget és színárnyalatot. Az érték 0-255 között változhat. Az alapértelmezett érték a fényerőnél 110, a többinél 128.

3. COV (COVERT) (Takarás)

Állítsa „YES”-re, ha nem szeretné hogy lássák, hogy melyik csatornáról megy a felvétel. Ha aktiválja ezt a funkciót, a COV rövidítés jelenik meg a képernyőn.

4. REC (Felvétel)

Állítsa „YES”-re, ha engedélyezni akarja a felvétel funkciót; Állítsa „NO”-ra, ha le szeretné tiltani a felvétel funkciót.

5. PREV / NEXT (előző / következő)

Ha a „PRE”-t választja, az előző oldalra ugrik, ha a „NEXT”-et, a következő oldalra.

4.7 HALADÓ MENÜ_ÉRZÉKELÉS BEÁLLÍTÁSA /DETECTION/

Mozgassa a kurzort a „DETECTION” menüpontra és nyomja meg az „ENTER” gombot. A kijelzőn a következő opciók jelennek meg.

DETECTION
DETECTION SETUP
DETECTION TIMER

1) ÉRZÉKELES BEÁLLÍTÁSA:

Take 16CH as an example			DETECTION				
TITLE	DET	AREA	LS	SS	TS	RE	ALARM
01	ON	SETUP	07	03	02	10	OFF
02	ON	SETUP	07	03	02	10	LOW
03	ON	SETUP	07	03	02	10	HIGH
04	ON	SETUP	07	03	02	10	OFF
05	ON	SETUP	07	03	02	10	OFF
06	ON	SETUP	07	03	02	10	OFF
07	ON	SETUP	07	03	02	10	OFF
08	ON	SETUP	07	03	02	10	OFF
PREV	NEXT						

1. **TITLE** (címezés):

Mutatja az összes kamera címét.

2. **DET** (Érzékelés):

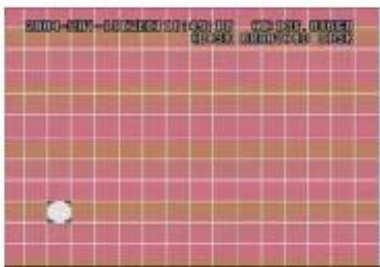
Ha „ON”-ra állítja, aktiválja a mozgásérzékelés funkciót minden csatornán.

Ha „OFF”-ra állítja, inaktiválja a mozgásérzékelés funkciót minden csatornán.

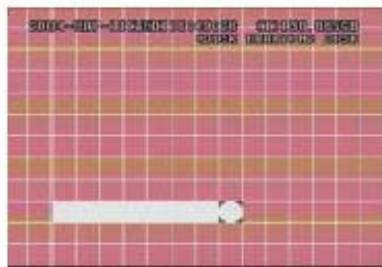
3. **AREA** (Terület)

Nyomja meg az „ENTER” gombot az érzékelési terület beállításához.

A pink színű négyzetek jelzik az a területet, amit a készülék nem érzékel. Az átlátszó négyzetek pedig a mozgásérzékelési részt jelentik.



Nyomja meg az ENTER gombot a kiinduló kocka nyugtázásához.



Nyomja meg a ◀ vagy ▶ gombokat a terület szélességének kiválasztásához



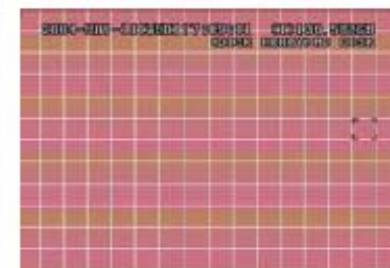
Nyomja meg a ◀ vagy ▶ gombokat a terület magasságának kiválasztásához és nyomja meg az ENTER gombot a nyugtázáshoz.



Több érzékelt területet is kiválaszthat.



Nyomja meg a „-” gombot, így az egész terület érzékelés alá vonja.



Nyomja meg a „+” gombot, így az egész területet ki tudja vonni az érzékelés alól.

▲ ▼ ◀ ▶: ezekkel a gombokkal tud mozogni a képpontok között.

4. LS (Szint érzékenység)

Két különböző kép közötti összevetése Alacsonyabb szám = magasabb mozgásérzékelési érzékenység.

A legmagasabb érzékenységi beállítás: 00, a legalacsonyabb szintű pedig 15. Az alapértelmezett érték: 07.

5. SS (Térbeli érzékenység)

A riasztást indító tárgy nagyságától függő érzékenység beállítása. (a mozgásérzékelési képpontok száma). Alacsonyabb szám = magasabb mozgásérzékelési érzékenység.

A legmagasabb érzékenységi beállítás: 00, a legalacsonyabb szintű pedig 15. Az alapértelmezett érték: 03.

Megjegyzés: a térbeli érzékenység alapértelmezett beállítása: 03, ami azt jelenti, hogy 3 négyzetnek kell egy időben mozgást érzékelnie ahhoz, hogy a rendszer riasztást indítson. Így a térbeli érzékenység értékének kisebbnek kell lennie, mint a mozgásérzékeléses területnél /AREA/ beállított négyzetek száma.

6. TS (Időszakos érzékenység)

Érzékenység, ami meghatározza, hogy mennyi ideig kell a tárgynak mozognia riasztás indításához. Alacsonyabb szám = magasabb mozgásérzékelési érzékenység.

A legmagasabb érzékenységi érték 00, a legalacsonyabb, pedig 15. Az alapértelmezett érték: 02.

7. RE (Hivatkozás)

Az RE érték egy érzékelési referencia. Az alapértelmezett érték a 10, ez azt jelenti, hogy a DVR 10 folyamatos képet hasonlít össze egyidejűleg az LS, SS, TS érzékenységek szerint. A magasabb értékhez magasabb mozgásérzékelési érzékenység tartozik.

8. ALARM (Riasztás)

Válassza ki a LOW/HIGH közül a riasztás polaritását. Az alapértelmezett érték az OFF.

9. PRE / NEXT (Előző / Következő):

Állítsa „PRE”-re az előző oldalra ugráshoz; állítsa „NEXT”-re a következő oldalra ugráshoz. A képpontok az AREA opcióban lettek beállítva.

2) ÉRZÉKELÉSI IDŐZÍTÉS:

Állítsa be az érzékelési funkció a dátumát, az indítás idejét, a befejezés idejét.

DETECTION TIMER		
DATE	START	END
OFF	00 : 00	- 00 : 00
DAILY	08 : 00	- 18 : 00
RIIN	08 : 00	- 23 : 00
MON FRI	00 : 00	- 00 : 00
OFF	00 : 00	- 00 : 00
OFF	00 : 00	- 00 : 00
OFF	00 : 00	- 00 : 00

4.8 HALADÓ MENÜ_A MEGJELENÍTÉS BEÁLLÍTÁSA /DISPLAY/

Mozgassa a kurzort a „DISPLAY” menüpontra és nyomja meg az „ENTER” gombot. A kijelzőn a következő opciók jelennek meg.

DISPLAY	
TITLE DISPLAY	ON
DATE DISPLAY	ON
HDD INFO	ON
LOSS SCREEN	BLUE
PLAYBACK INFO	NORMAL
DWELL DURATION (SEC)	2
DE-INTERLACE	ON
MONITOR OUT	MAIN
OSD	SETUP
WATERMARK	ON

1. TITLE DISPLAY /CÍM KIJEZÉS/

A kamera címének kijelzése bekapcsolva / kikapcsolva.

2. DATE DISPLAY /DÁTUM KIJEZÉS/

A dátum kijelzése bekapcsolva / kikapcsolva.

3. HDD INFO

A belső HDD-kről információ kijelzése, bekapcsolva / kikapcsolva.

4. LOSS SCREEN /TÁPELLÁTÁS-VESZTÉS KIJEZÉSE/

Itt tudja beállítani a videojel-vesztés színét (kék vagy fekete).

5. PLAYBACK INFO /VISSZAJÁTSZÁS INFO/

A visszajátszás megjelenítésének beállítása (közép vagy normál (a képernyő bal alsó sarkában)).

6. DWELL DURATION (SEC) /LÉPTETÉS IDŐTARTAMA (MP)/

Be tudja állítani a kamerák léptetési idejét a CALL MONITORON (2, 4, 8, 16 mp.)

7. DE-INTERLACE

A „DE-INTERLACE” funkciót itt tudja bekapcsolni / kikapcsolni.

8. MONITOR KIMENET

Válassza ki a kép kimeneti eszközt (Fő monitor, VGA kimenet (opcionális)).

9. OSD

Állítsa be az OSD menü színét.

10. VÍZJEL

Visszajátszás módban a felhasználó tudja bizonyítani az elmentett kép hitelességét. Ha az elmentett kép hamisított, a kép világos lesz és a visszajátszás leáll.

4.9 HALADÓ MENÜ_RIASZTÁS

Mozgassa a kurzort az „ALERT” menüpontra és nyomja meg az „ENTER” gombot. A kijelzőn a következő opciók jelennek meg.

ALERT	
EXT. ALERT	ON
INT. BUZZER	ON
KEY BUZZER	ON
VLOSS BUZZER	ON
MOTION BUZZER	ON
ALARM BUZZER	ON
HDD BUZZER	ON
HDD NEARLY FULL (GB)	05
ALARM DURATION (SEC)	05
PRE-ALARM	OFF

1. EXT. ALERT /KÜLSŐ RIASZTÁS/

Külső riasztáskor a hangjelzést bekapcsolja / kikapcsolja.

2. INT. BUZZER /BELSŐ BUZZER/

Beállíthatja a BILLENTYŰZET / VIDEOJEL-VESZTÉS / RIASZTÁS / HDD MEGTELT hangjelzéseket bekapcsolt vagy kikapcsolt állapotra.

3. KEY BUZZER /BILLENTYŰ BUZZER/

Ki-/bekapcsolhatja a hangjelzést egy billentyű lenyomásakor.

4. VLOSS BUZZER /VIDEOJEL-VESZTÉS BUZZER/

Beállíthatja, adjon-e hangjelzést, ha a videojel-vesztés történik.

5. MOTION BUZZER /MOZGÁSÉRZÉKELÉS BUZZER/

Beállíthatja, adjon-e hangjelzést mozgásérzékeléses riasztás esetén.

6. ALARM BUZZER /RIASZTÁS BUZZER/

Beállíthatja, adjon-e hangjelzést belső riasztás esetén.

7. HDD BUZZER

Beállíthatja, adjon-e hangjelzést, ha a HDD megtelik.

8. HDD NEAR FULL (GB) /HDD LASSAN MEGTELIK/

Ha a HDD buzzer be van kapcsolva, tud választani, hogy adjon-e a készülék figyelmeztető hangjelzést, ha a felhasználható tárhely már csak xxx GB.

9. ALARM DURATION (SEC) /RIASZTÁS IDŐTARTAMA/

Nyomja meg az ENTER vagy a „+” vagy a „-” gombot a riasztási rögzítés hosszának beállításához (5, 10, 20, 40 mp).

10. PRE-ALARM /ELŐRIASZTÁS/

Itt tudja be-(8MB), illetve kikapcsolni az előriasztás funkciót.

Ha az előriasztás és az eseményrögzítés funkciók aktívak, a DVR 8MB-ot rögzít, mielőtt a riasztás / mozgás riasztást indít.

4.10 HALADÓ MENÜ_TÁVVEZÉRLÉS

Mozgassa a kurzort a „REMOTE” menüpontra és nyomja meg az „ENTER” gombot. A kijelzőn a következő opciók jelennek meg.

Take 16CH as an example		REMOTE		
TITLE	DEVICE	ID	PROTOCOL	RATE
01	PTZ	001	P - D	02400
02	CAMERA	002	NORMAL	02400
03	CAMERA	003	NORMAL	02400
04	CAMERA	004	NORMAL	02400
05	CAMERA	005	NORMAL	02400
06	CAMERA	006	NORMAL	02400
07	CAMERA	007	NORMAL	02400
08	CAMERA	008	NORMAL	02400
PREV	NEXT			

1. TITLE /CÍM/

Az összes kamera címe.

2. DEVICE /ESZKÖZ/

Beállíthatja a normál és a PTZ kamerák vezérlését minden csatornához.

3. ID

Állítsa be az **ID**-t (azonosítót) (0-255), ami megegyezik minden eszköz azonosítójával.

Megjegyzés: ha a PTZ-t megfelelően csatlakoztatta, a PTZ alapértelmezett azonosítója megjelenik a képernyőn.

Megjegyzés: kérjük nézze meg a „PTZ csatlakoztatás és vezérlés” fejezetet is.

4. PROTOCOL

Választhat a NORMÁL és a PELCO-D protokollok közül.

5. RATE /ÁTVITELI SEBESSÉG/

Állítsa be az összes csatorna átviteli sebességét (2400, 4800, 9600, 19200, 57600).

PTZ csatlakoztatás és vezérlés:

- 1) Eszköz: saját márkájú PTZ / Pelco-D protokoll PTZ
- 2) Csatlakoztatás: részletes csatlakoztatás és instrukciók, kérjük olvassa el a PTZ használati útmutatóját.
Megjegyzés: lapozzon az „RS485A és RS485B port” fejezethez, vagy a „#2 függelék PIN kiosztás”-hoz.
- 3) Vezérlés módja: lapozzon az elülső panel / IR távirányító leírásához.

4.11 HALADÓ MENÜ_RENDSZER

Mozgassa a kurzort a „SYSTEM” menüpontra és nyomja meg az „ENTER” gombot. A kijelzőn a következő opciók jelennek meg.

SYSTEM	
SERIAL TYPE	RS - 485
BAUD RATE	02400
HOST ID	003
IR	ON
PASSWORD	SETUP
RESET DEFAULT	RESET
CLEAR HDD	MASTER
UPGRADE	NO
AUTO KEYLOCK	NEVER
LANGUAGE	ENGLISH
VERSION	1052-09-14-04-AA-11
VIDEO FORMAT	NTSC

1. SERIAL TYPE /SOROS PORT TÍPUSA/

Nyomja meg az ENTER vagy a „+” vagy a „-”, gombot a DVR soros portjának (RS-485, RS-232) beállításához.

2. BAUD RATE /ÁTVITELI SEBESSÉG/

Nyomja meg az ENTER vagy a „+” vagy a „-”, gombot a DVR átviteli sebességének beállításához (2400, 9600, 19200, 57600).

3. HOST ID:

Nyomja meg az ENTER vagy a „+” vagy a „-”, gombot a DVR ID-jának beállításához (0-255).

4. IR:

Az ENTER vagy a „+” vagy a „-”, gombokkal tudja beállítani az IR funkció ki-vagy bekapcsolását.

5. PASSWORD /JELSZÓ/

Az ENTER vagy a „+” vagy a „-”, gombokkal tudja beállítani a jelszót, amivel be tud lépni a DVR rendszerébe (az alapértelmezett admin jelszó a 0000, az alapértelmezett vendég jelszó az 1111). Azok a felhasználók, akik vendég jelszót használnak a DVR-be való belépéshez, csak az élőképet tudják figyelni, a léptetett megjelenítést, meg tudják változtatni a csatorna kijelzési módot és a billentyűzárát tudják használni.

6. RESET DEFAULT /ALAPÉRTELMEZETT ÉRTÉKEKRE VISSZAÁLLÍTÁS/

Nyomja meg az „ENTER” gombot, majd válassza a „YES” gombot a nyugtázáshoz, illetve a „NO” gombot az elutasításhoz.

7. CLEAR HDD /HDD TÖRLÉSE/:

Nyomja meg az „ENTER” gombot, majd válassza a „YES” gombot a nyugtázáshoz, illetve a „NO” gombot az elutasításhoz. Ebben a funkcióban a „+” és „-”, gombokkal ki tudja választani a MASTER és a SLAVE HDD, vagy a külső meghajtó (Disk Array) közül, amit törölni szeretne.

8. UPGRADE /FRISSÍTÉS/

Nyomja meg az „ENTER” gombot, majd válassza a „YES” gombot a nyugtázáshoz, illetve a „NO” gombot az elutasításhoz.

9. AUTO KEYLOCK /AUTOMATIKUS BILLENTYŰZÁR/

Az automatikus billentyűzár beállítása (Soha / 10mp / 30mp / 60 mp).

10. LANGUAGE /NYELV/

Nyomja meg az „ENTER” gombot, majd válassza ki a nyelvet a képernyőn lévő menüből.

11. VERSION /VERZIÓ/:

A gyári verzió leírását láthatja a képernyőn.

12. VIDEO FORMAT /KÉP FORMÁTUM/:

A DVR kép formátumáról szóló információ a jelenik meg a képernyőn.

4.12 HALADÓ MENÜ_HÁLÓZAT

Mozgassa a kurzort a „NETWORK” menüpontra és nyomja meg az „ENTER” gombot. A kijelzőn a következő opciók jelennek meg.

NETWORK	
NETWORK TYPE	STATIC
DNS	188. 95. 1. 1
PORT	0080

1) NETWORK TYPE /HÁLÓZAT TÍPUSA/ (STATIKUS):

Mozgassa a kurzort a HÁLÓZAT TÍPUSÁRA /NETWORK TYPE/ és nyomja meg a „+” vagy „-” gombokat a hálózat típusának kiválasztásához (STATIC), majd nyomja meg az „ENTER” gombot, amivel be tud lépni a hálózat almenüjébe. A hálózat típusa almenüben használja a „+” vagy a „-” gombokat az összes DVR-ről szükséges információ beállításához. Lásd a lenti illusztrációt.

STATIC	
IP	80. 121. 48. 238
GATEWAY	80. 121. 48. 228
NETMASK	255. 255. 255. 254

2) HÁLÓZAT TÍPUSA (DHCP):

Ezt a DHCP funkciót támogatni kell egy routerrel vagy DHCP szolgáltatással ellátott modernes hálózattal. A részletes DHCP beállítást a „Licensed Software AP” fejezetben találja.

3) HÁLÓZAT TÍPUSA (PPPOE):

MASCO Biztonságtechnikai és Nyílászáró Automatizálási Kereskedelmi Kft.
1045 Budapest, Madridi út 2.

Tel: (06 1) 3904170, Fax: (06 1) 3904173, E-mail: masco@masco.hu, www.masco.hu

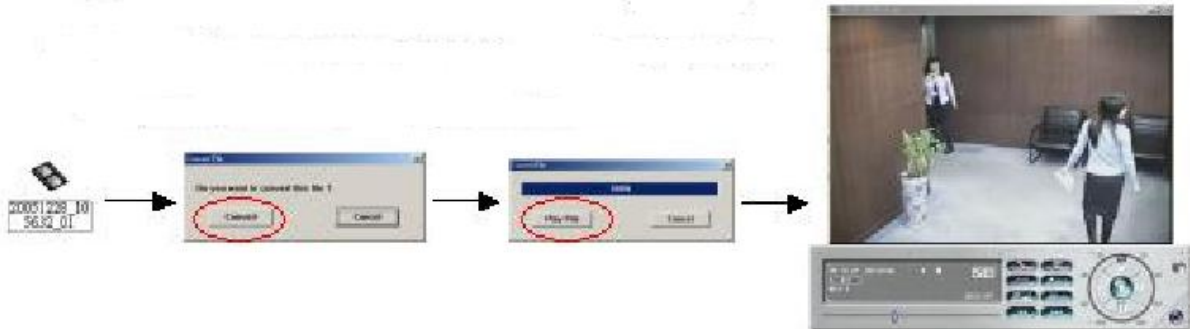
Ehhez a PPPOE funkcióhoz felhasználónév és jelszó szükséges az ISP szolgáltatótól. A részletes PPPOE beállítást a „Licensed Software AP” fejezetben találja.

MEGJEGYZÉS: a DHCP és PPPOE hálózati típusokhoz szükséges a DDNS szolgáltatás használata, a „Hostname”-nek meg kell egyeznie a dinamikus IP címmel.

SECURITY & GATE AUTOMATION TRADE LTD.

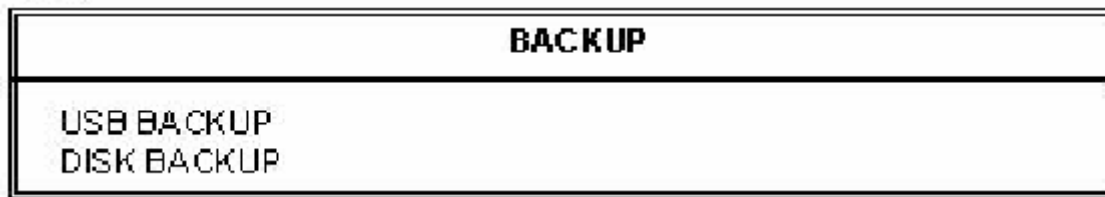
MEGJEGYZÉS:

- Az USB formátum „FAT32” legyen.
- Ha a DVR nem támogatja az USB-t, az „USB ERROR” /USB HIBA/ üzenet jelenik meg a képernyőn.
- Ajánlott az USB-n lévő összes file-t törölni, mielőtt a mentést elkezdí.
- A mentett file-ok visszajátzásához a DVR szoftverét kell használni. Vagy konvertálja át őket AVI formátumba és játssza vissza egy másik programmal (pl. Media Player vagy RealPlayer).

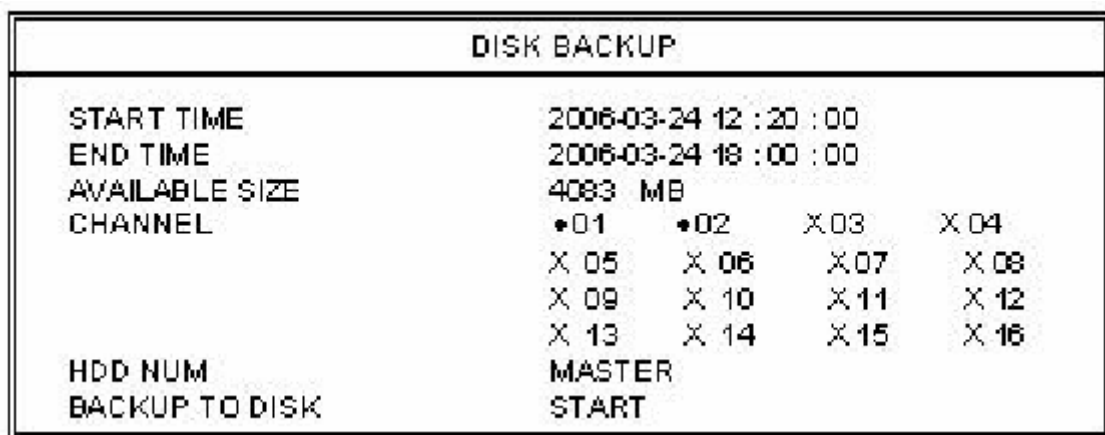


- **16 CSAT (D) / 8 CSAT (D) / 4 CSAT (D)**

Mozgassa a kurzort a „BACKUP” menüpontra és nyomja meg az „ENTER” gombot. A kijelzőn a következő opciók jelennek meg:



Válassza a „DISK BACKUP” /MENTÉS LEMEZRE/ pontot és nyomja meg az „ENTER” gombot.



- 1) Nyomja meg a „+” és „-”, gombokat a DVD/CD ÍRÓ megnyitásához. Tegye bele a lemezt az íróba és nyomja meg a „+” és „-”, gombokat ismét a bezáráshoz. (MEGJEGYZÉS: csak DVD-R lemez)

- 2) Menjen be a „DISK BACKUP” /LEMEZ MENTÉSE/ menübe és állítsa be a kezdési időt, a mentés végének időpontját, a csatornát és a HDD számát.

Megjegyzés:

A csatornánál az „ENTER” gomb megnyomásával tudja a csatorna számánál lévő jelet változtatni.

Az „X” jel jelenti, hogy a csatorna nincs kiválasztva.

A „•” jel jelenti, hogy a csatorna ki van választva.

- 3) Miután beállította a mentési paramétereket, menjen a kurzorral a „START” parancsra és nyomja meg az „ENTER” gombot.

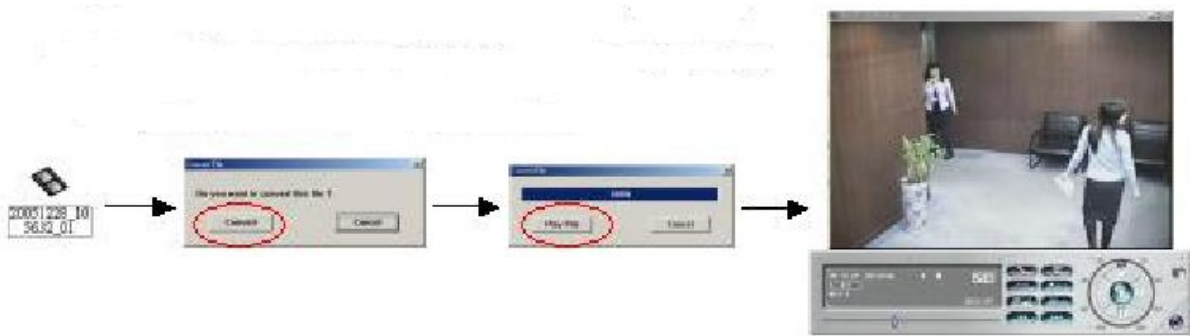
Amikor a file-ok lemezre mentése megkezdődik, a képernyőn látja a százalékok visszaszámlálását, ami mutatja, hogy a mentés mikor fejeződik majd be.

- 4) Miután elmentette a file-okat a lemezre, „DISK BURN FINISH” /LEMEZÍRÁS VÉGE/ üzenet jelenik meg a képernyőn. A „+” és „-” gombok együttes megnyomásával tudja kivenni a lemezt az íróból.

- 5) Tegye a lemezt a PC DVD/CD meghajtójába.

(O/S rendszer: Windows XP és Windows 2000)

Majd duplán kattintson a file-ra → File konvertálása → az elmentett file lejátszása a PC oldalon.



4.14 HALADÓ MENÜ_HDD INFO

Az összes információt tárolja a csatlakoztatott HDD-ről.

HDD INFO			
HDD NUM	HDD SIZE	HDD NUM	HDD SIZE
MASTER	400.517	SLAVE	NO HDD
EXT 001	400.517	EXT002	400.517
EXT 003	400.517	EXT004	NO HDD
EXT 005	NO HDD	EXT006	NO HDD
EXT 007	NO HDD	EXT008	NO HDD
EXT 009	NO HDD	EXT010	NO HDD
EXT 011	NO HDD	EXT012	NO HDD

4.15 HALADÓ MENÜ_ESEMÉNYNAPLÓ

Minden információt (esemény típusa, idő és csatorna) megkaphat az eseménynaplóból (beleértve a videojel-vesztés listáját, hálózati listát és egyéb listákat) (mint pl. tápellátás ki/bekapcsolása, billentyűzár kioldás, alapértelmezésre visszaállítás). Válassza ki azt az eseménylistát, amit látni szeretne, majd nyomja meg az „ENTER” gombot.

EVENT LOG	
VLOSS	LIST
NET	LIST
OTHERS	
CLEAR	ALL

1) VLOSS LIST:

Mutatja a videojel-vesztésről szóló információkat.

2) NET LIST:

Mutatja az információt a hálózatba bejelentkezésekről.

3) OTHERS LIST

Mutatja a tápellátás ki/bekapcsolásáról, a kioldásról, az alapértelmezett értékre visszaállításról szóló listát.

4) CLEAR ALL

Törli az összes eseményt az eseménynapló listájából.

TOVÁBBI MŰVELETEK

5.1 KERESÉS

- 16 CSAT / 8 CSAT / 4 CSAT
- 16 CSAT (D) / 8 CSAT (D) / 4 CSAT (D)

Nyomja meg a DVR elülső panelén lévő SHIFT + SEARCH gombokat, a keresés módba való belépéshez. Majd a képernyőn a következő opciók jelennek meg.

- 4 CSAT

Nyomja meg a DVR elülső panelén lévő SEARCH gombot, a keresés módba való belépéshez. Majd a képernyőn a következő opciók jelennek meg.

- 1) **HDD:**
Válassza ki a HDD-t.
- 2) **FULL LIST /TELJES LISTA/**
Kilistázza az összes rögzített file-t.
(R: RECORD / S:SYSTEM / A: ALARM
/ MS: MOTION / T: TIMER)

SEARCH	
HDD	MASTER
FULL	LIST
RECORD	LIST
SYSTEM	LIST
ALARM	LIST
MOTION	LIST
EVENT	SEARCH
TIME	SEARCH

- 3) **RECORD LIST /FELVÉTELI LISTA/**
A manuálisan rögzített felvételek listája.

- 4) **SYSTEM LIST /RENDSZERLISTA/**
A rendszerben rögzített felvételek listája.
Megjegyzés: folyamatos felvétel alatt, a DVR rendszer egy órában csak egy rögzített file-t ment el.

- 5) **ALARM LIST /RIASZTÁSI LISTA/**
A riasztási felvételek listája.

- 6) **MOTION LIST /MOZGÁS LISTA/**
A mozgásérzékeléses felvételek listája.

- 7) **EVENT SEARCH /ESEMÉNYRE KERESÉS/**
Meghatározott időszakban keres (ÉV / HÓNAP / NAP / ÓRA / PERC / CSATORNA).
Kijelzi az összes mozgásérzékelés által indított felvétel képeit.
Amikor megnézi a mozgásérzékeléses felvételek visszajátszott képeit, gyors sebességre is tudja kapcsolni.

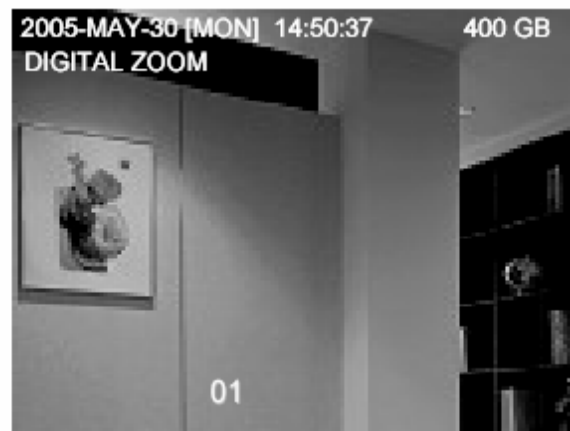
- 8) **TIME SEARCH /IDŐPONTRA KERESÉS/**
Meghatározott időpontra keres (ÉV / HÓNAP / NAP / ÓRA / PERC).

MEGJEGYZÉS:

Mozgassa a kurzort a kiválasztott file-ra és nyomja meg az „ENTER” gombot a felvétel lejátszásához, nyomja meg a STOP „■” gombot az élőképes visszajátszáshoz való visszatéréshez.

5.2 2X-ES DIGITÁLIS ZOOM

Nyomja meg az elülső panelen lévő „ZOOM” gombot a kiválasztott csatorna képének felnagyításához (2x-es digitális zoom). A felnagyított kép ¼-ét fogja látni a képernyőn, a „▲▼◀▶” gombokkal tud mozogni a képernyőn.



- 1) Nyomja meg ismét a „ZOOM” gombot, a felnagyított képből való kilépéshez.
- 2) Nyomja meg a „▲▼◀▶” gombokat a zoom pozíció elmozgatásához.
- 3) A felhasználó az IR távirányítón lévő „Digital Zoom” gombot is használhatja.

5.3 BILLENTYŰZÁR

- 1) Billeentyűzár bekapcsolása
 1. A DVR elülső panelén lévő „MENU” + az „ENTER” gomb együttes megnyomásával tudja a billeentyűzár bekapcsolni.
 2. Nyomja meg az „F2” gombot az IR távirányítón a billeentyűzár lezárásához.
 3. Automatikus billeentyűzár beállítása: a „HALADÓ MENÜ_RENDSZER” menüpontnál találja.
- 2) Billeentyűzár kikapcsolása:
Nyomjon meg egy billeentyűt (a SHIFT és ENTER gombok kivételével), majd írja be a jelszót a billeentyűzár feloldásához.
- 3) Jelszó:
A jelszó beállításához nézze meg a HALADÓ MENÜ_RENDSZER /SYSTEM/ pontját.

5.4 AZ NTSC/PAL RENDSZEREK KÖZÖTTI ÁTKAPCSOLÁS

- 1) Nyomja meg a „POWER” gombot a DVR elülső paneljén a kikapcsoláshoz, majd nyomja meg a „POWER” + „▶” gombot a PAL rendszerbe való átkapcsoláshoz.
- 2) Nyomja meg a „POWER” gombot a kikapcsoláshoz, majd nyomja meg a „POWER” + „◀” gombot az NTSC rendszerbe való átkapcsoláshoz.

5.5 USB FRISSÍTÉS

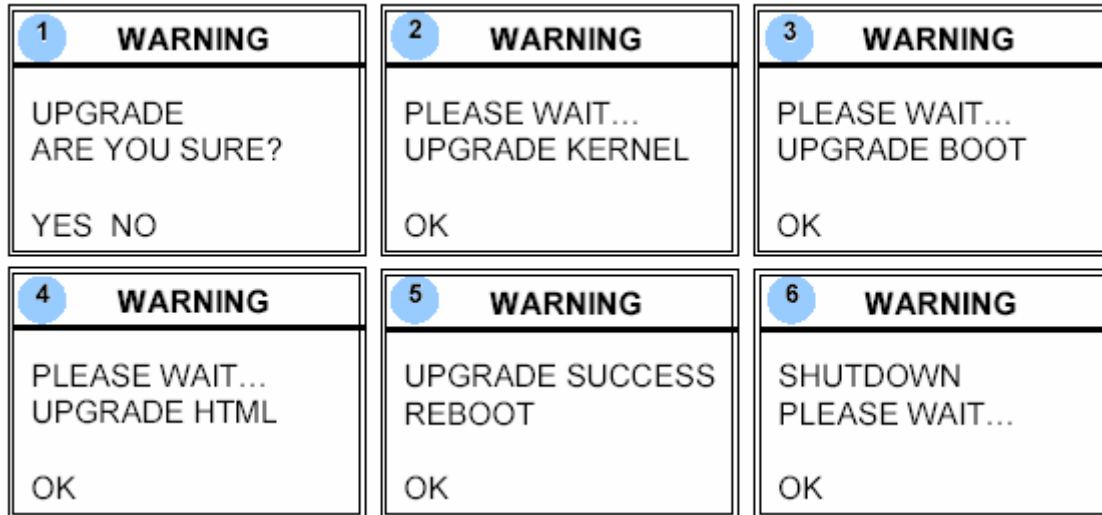
A felhasználó az USB portot tudja használni frissítéshez.

Kérjük, először formátálja az USB memória egységet FAT 32 formátumban..

MASCO Biztonságtechnikai és Nyílászáró Automatizálási Kereskedelmi Kft.
1045 Budapest, Madridi út 2.

Tel: (06 1) 3904170, Fax: (06 1) 3904173, E-mail: masco@masco.hu, www.masco.hu

- 1) A frissítő file-okat megkapta a forgalmazótól.
- 2) Mentse el a frissítő file-t az USB eszközre.
- 3) Menjen a „MAIN MENU – SYSTEM – UPGRADE” /FŐMENÜ – RENDSZER – FRISSÍTÉS/ menüponthoz, és nyomja meg az „ENTER” gombot.
- 4) Válassza ki a „YES” opciót és nyomja meg ismét az „ENTER” gombot a frissítés nyugtázásához.




MEGJEGYZÉS:

1. Az USB formátumot „FAT32”-re kell állítani.
2. Ha a DVR nem ismeri fel az USB-t, az „USB ERROR” hibaüzenet jelenik meg a képernyőn.

5.6 A SZOFTVER

1) A szoftver telepítése

- a. Helyezze be a mellékelt CD-t a meghajtóba, hogy el tudja indítani a telepítő programot

(az AP és JAVA programokat is). 

- b. A PC automatikusan lefuttatja a setup file-t.

- c. Ezután az asztalon a „” ikont fogja találni.

MEGJEGYZÉS: a szoftver legutolsó verzióját a forgalmazótól tudja beszerezni, vagy nézze meg az „INTERNETEN KERESZTÜL TÖRTÉNŐ CSATLAKOZÁS A SZOFTVERHEZ” fejezetet.

SECURITY & GATE AUTOMATION TRADE LTD.

2) A szoftver alap működtetése:

- a. Csatlakoztassa a DVR-t a PC-hez az RJ45 hálózati kábellel.

- b. LAN beállítás:

Az alapértelmezett DVR IP „192.168.1.10” és az alapértelmezett „felhasználónév” /username/ és a jelszó /password/ is egyaránt „admin”. Úgy tudja beállítani a PC IP címét, hogy „IP:192.168.1.XXX(1-255, kivéve 10)” (azért, hogy a PC és a DVR ugyanazon a domain néven legyenek).

- c. Kattintson kétszer a  ikonra nyitóoldalra való belépéshez.

MASCO Biztonságtechnikai és Nyílászáró Automatizálási Kereskedelmi Kft.
1045 Budapest, Madridi út 2.

Tel: (06 1) 3904170, Fax: (06 1) 3904173, E-mail: masco@masco.hu, www.masco.hu


Írja be a bejelentkező oldalon a 192.168.1.10 IP-t, a felhasználónevet /User Name/, a jelszót /Password/, ami mindkettő „admin”. Miután csatlakozott a DVR-hez helyi LAN kapcsolattal, a felhasználó meg tudja változtatni a DVR hálózati beállításait vagy a szoftver konfigurációt.

d. Hálózat típusa – Statikus IP:

Állítsa be a hálózati információt a DVR menüjében vagy a rendszerkonfiguráló szoftverben.

Hálózat típusa – Dinamikus IP (DHCP és PPPOE):

Állítsa be a hálózati információt a DVR menüjében vagy a rendszerkonfiguráló szoftverben.

- e. Miután beállította a hálózati információkat, kattintson kétszer a  gombra a bejelentkező oldalra való belépéshez. Vigye be a „felhasználónevet” /username/, a „jelszót” /password/ és az IP-t (Statikus IP) vagy a „Host name”-et (Dinamikus IP) és a „Port”-ot. Majd kattintson a zöld gombra a csatlakozáshoz.

3) Ikon magyarázat



Címjegyzék: ha megnyomja ezt a gombot, akkor a készülék hozzáadja az új IP-t az IP címjegyzékhez, vagy ki tudja a listából választani bármelyik IP címet, a szoftverbe való belépéshez.



Keresés: Elérhető DVR IP cím keresése a helyi hálózaton és a DVR hálózati beállításainak módosítása.



Lejátszás: akkor nyomja meg ezt a gombot, ha le szeretné játszani a PC-jére mentett file-okat.



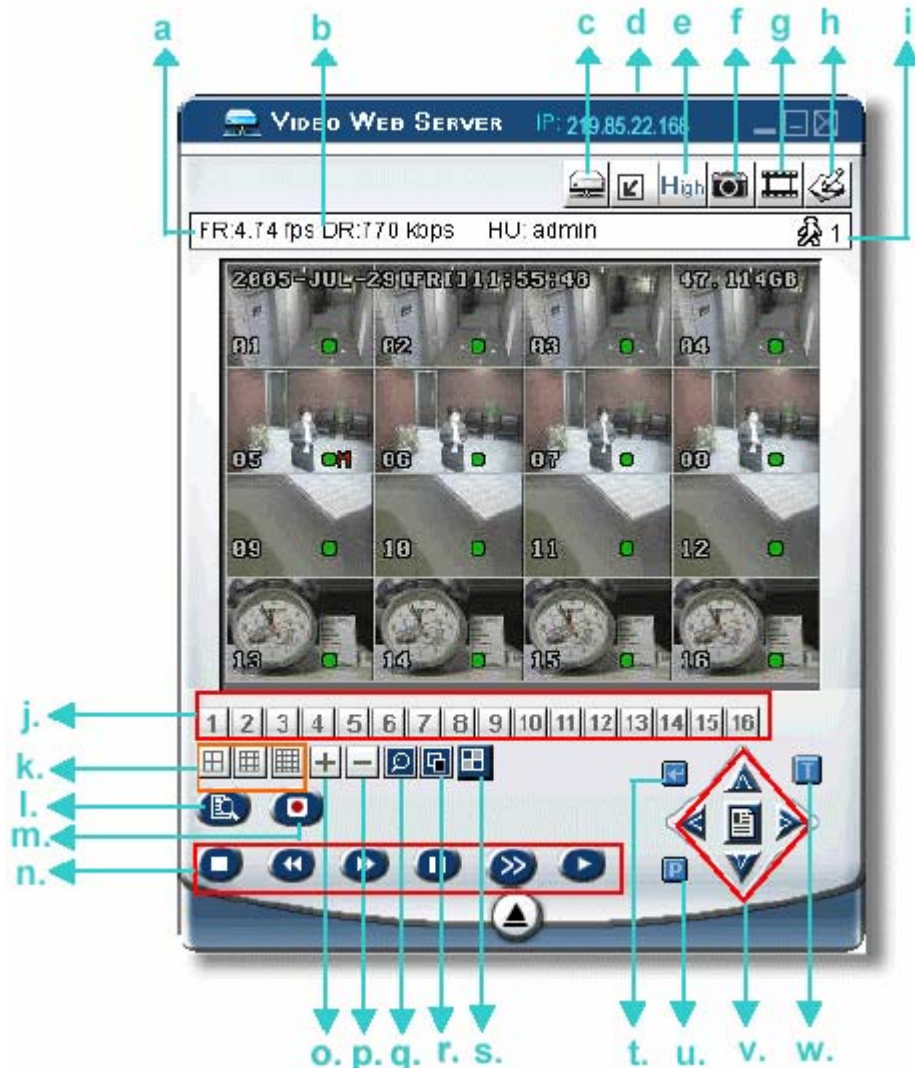
Másolás: akkor nyomja meg ezt a gombot, ha az összes szoftver telepítéshez szükséges file-t másolni akarja, így a Web Server összes beállítását el tudja tárolni egy másik PC-n, egy későbbi szoftver telepítéshez.



Gyári értékek visszaállítása: nyomja meg ezt a gombot, ha a DVR gyári értékeit akarja visszaállítani. Az ehhez szükséges gyári beállításokat és OSD file-okat előbb el kell menteni a PC-re.

MEGJEGYZÉS: a szoftver verziószámát a bejelentkező oldalon találja.

4) Az alapláműködtetés bemutatása: Video We Server Vezérlőpanelje

A Digitális Készülék Vezérlőpanelje – 16 csatornás DVR

- a. Másodpercenkénti képátviteli sebesség
 b. Adatátviteli sebesség
 c. Csatlakoztatás / Kapcsolat bontása
 d. Felbontás:

NTSC: 320x228 ; 640 x 456

PAL: 320 x 276 ; 640 x 552

e. Képminőség (High, Medium, Low /Magas, közepes, alacsony/)

f. Snapshot: ha megnyomja ezt a gombot, a képernyőn lévő képet elmenti a megadott helyre.

g. Felvétel: ha megnyomja ezt a gombot, a készülék rögzíteni kezd, ha még egyszer megnyomja, a rögzítés leáll. A rögzített file-okat a PC-re, meghatározott helyre menti. Minden rögzített file legfeljebb 18000 képkockából állhat. Ha a file megtelt, a készülék a további felvételt egy másik file-ba menti.

Ha a HDD-n lévő hely kevesebb, mint 200KB, a program leállítja a felvételt.

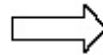
h. Rendszer konfiguráció: nyomja meg ezt a gombot a beállítási oldalra való belépéshez.

i. Online felhasználók száma

MASCO Biztonságtechnikai és Nyílászáró Automatizálási Kereskedelmi Kft.
 1045 Budapest, Madridi út 2.

Tel: (06 1) 3904170, Fax: (06 1) 3904173, E-mail: masco@masco.hu, www.masco.hu

- j. 1-16-os csatorna
- k. 4, 9, 16 csatornás megjelenítés
- l. Keresés
- m. Felvétel
- n. Stop / Gyors visszatekerés / Gyors előre tekerés / Pause / Lassú visszajátszás / Visszajátszás
- o. +
- p. -
- q. Digitális zoom
- r. SET: akkor nyomja meg ezt a gombot, ha szeretné megváltoztatni a csatorna kijelzési pozícióját.
A csatornák kiválasztásához használja a „▲▼◀▶” gombokat. A „+” és „-” gombokkal tudja kiválasztani azt a csatornát, amit mutatni szeretne. Nyomja meg az ENTER gombot a nyugtázáshoz.
- s. Sorrend /Sequence/: nyomja meg ezt a gombot, ha a call monitor funkcióba akar belépni és a kilépéshez nyomja meg még egyszer.
- t. ENTER
- u. PTZ vezérlés kikapcsolva / bekapcsolva
Ha bekapcsolja a PTZ vezérlést, ki tudja választani a PTZ eszközt. Az „OK” gomb megnyomásával belép a PTZ vezérlő AP képernyőjére. (A kilépéshez nyomja meg az „ESC” gombot).



- v. Menu / fel / le / balra / jobbra
- w. Turbo kikapcsolva / bekapcsolva
A menü kiválasztás vagy a PTZ kamera vezérlésének felgyorsításához a felhasználó aktiválhatja a „Turbo” funkciót, ha erre a gombra kattint. A felhasználó változtathat a turbo sebességen 1-10-ig.
Pl. ha a felhasználó aktiválja a TURBO funkciót és a turbo értékét 3-ra állítja, akkor ha egy gombot lenyom, vagy az egerrel kattint egyet, azt a rendszer 3 billentyű lenyomásnak, illetve 3 kattintásnak fogja érzékelni.



j. Előre beállított 1-16
k. AUTO

l. Zoom Zoom szélesség

m. Közeli fókusz, Távoli fókusz

n. Maximális zoom Maximális kicsinyítés

o. ENTER

p. PTZ vezérlés kikapcsolva / bekapcsolva

Ha bekapcsolja a PTZ vezérlést, ki tudja választani a PTZ eszközt, majd a képet a PTZ vezérlő AP képernyőjén látja. (A kilépéshez nyomja meg az „ESC” gombot).

q. Menu / fel / le / balra / jobbra

r. TURBO:

Ha fel akarja gyorsítani a menükiválasztást vagy a PTZ kamera vezérlését, aktiválja a TURBO funkciót, erre a gombra kattintva.

A felhasználónak lehetősége van lépésről-lépésre gyorsítani 1-10-ig.

Pl: ha aktiválja a TURBO funkciót, majd ha megnyomja a fel / le / jobbra / balra gombok valamelyikét, egy kattintás az egerrel olyan lesz, mintha 3x kattintott volna.




5) Visszajátszás



- a. **Playback information** /Információk visszajátszása/
A kijelzőn lévő információk, mint „Dátum”, „Idő”, „Felbontás”, „Visszatekerés / előretekerés”, „Státusz” és „Funkciók”, stb.
- b. **Időtervezés sáv**
Mutatja a visszajátszás státuszát.
- c. **Funkciók:**
- De-interlace: csökkenti a kép vibrálását, amikor megnyomja a Pause gombot.
 - De-blocking: csökkenti a kép mozaikosságát.
 - OSD: megmutatja a visszajátszás szoftver ablakának OSD menüjét.
 - AVI convert: a rögzített file-t AVI formátumba konvertálja.
 - Config. Setting: belép a szoftver konfigurációba, a beállítás ablakba, és beállítja a rendeltetést, szöveg színét.
 - Watermark /vízjel/: igazolja a rögzített kép eredetiségét.
 - Open Previous File /Előző file megnyitása/: megnyitja a megelőző elmentett felvételt.

- Open Next File /Következő file megnyitása/: megnyitja a következő elmentett felvételt.
- d. **A visszajátszás vezérlógombjai:** Play / Stop / Pause / Fast Rewind / Fast Forward
- e. **Snapshot:** ha megnyomja ezt a gombot, a rendszer a monitoron éppen lévő képről egy másolatot készít és a kívánt helyre elmenti.
- f. **A lejátszás bezárása**

Megjegyzés:


- Ha a felhasználó a visszajátszás közben megnyomja a „PAUSE” gombot, a „” gomb megnyomásával az előző képkockára tud ugrani, a „” gomb megnyomásával pedig a következő képkockára tud ugrani.
- Visszajátszás közben a szoftverben a „” gomb megnyomásával ellenőrizheti a visszajátszott felvétel hitelességét. Ha a visszajátszott kép nem eredeti, a kép színe pirosra változik és a visszajátszás leáll.

Megjegyzés:

- Ha a felhasználó a távirányításon felvétel funkciót használja, a vízjel funkció nem működik.

3. Szoftver haladó beállítások



Nyomja meg a „System Config ” gombot a rendszerbeállítások oldalára való belépéshez.

Network /Hálózat/

A hálózati konfiguráció lehetővé teszi, hogy a DVR elérhető legyen Ethernet hálózaton, vagy felhívással is.

1. Statikus IP

Lépjen be a Server IP, az átjáró /gateway/, a net mask és a web port pontokba, majd nyomja meg az APPLY gombot a nyugtázáshoz.

2. PPPOE:

Írja be a felhasználónevet „username” és a jelszót „password”, amit Ön az Internet szolgáltatójától kapott, majd nyomja meg az „APPLY” gombot a nyugtázáshoz.



3. DHCP:

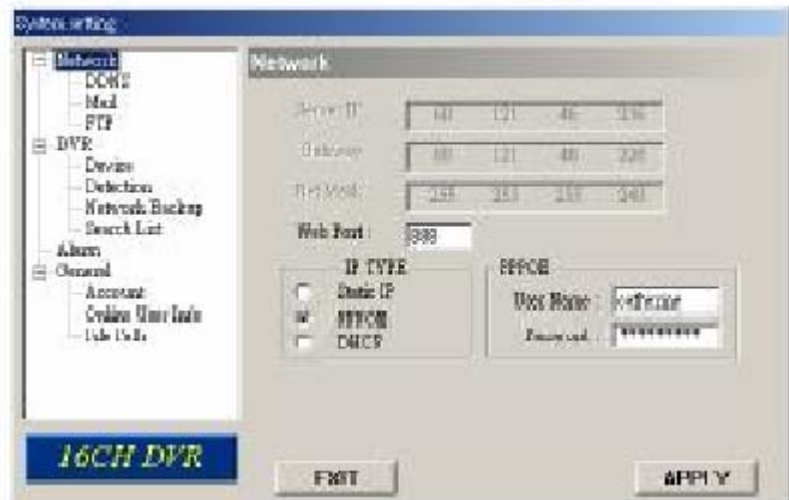
Ezt a DHCP funkciót routerrel vagy kábeles modem hálózattal kell támogatni, DHCP szolgáltatással. Válassza ki a DHCP IP típusát, majd nyomja meg az APPLY gombot a nyugtázáshoz.

Megjegyzés

A PPPoE és a DHCP hálózati csatlakozási típus igényli a DDNS szolgáltatás alkalmazását, illetve, hogy a „Hostname” /vendégnév/ megegyezzen a dinamikus IP címmel.

Megjegyzés

Néhány router típusnál újra kell indítani a DVR-t az IP cím eléréséhez.



4. Web Port:

A DVR képeit a hálózaton kívülről a szoftver segítségével vagy Internet böngészőn keresztül is lehet nézni. A http által használt TCP port 80. Bár néhány esetben jobb megváltoztatni ezt a port számot a flexibilitás miatt, illetve biztonsági okokból. Érvényes számok: 80 ~ 19999.



DDNS

1. A DDNS egy olyan szolgáltatás, mely átalakítja a dinamikus IP címet úgy, hogy egy speciális „hostname”-nek feleljen meg. .

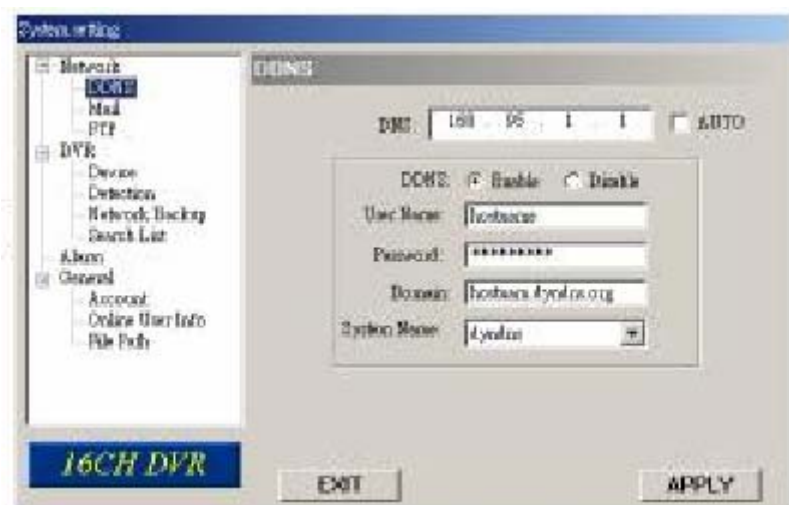
2. DDNS alkalmazása:

Menjen fel egy weboldalra, ahol szabad DDNS szolgáltatás és használja a „Hostname”-et. Lásd a mellette lévő példát.

3. Engedélyezze a DDNS funkciót.

Vigye be a DDNS „username”-t /felhasználónevet/ a „Username” oszlopba..

Vigye be a DDNS „password”-öt /jelszót/ a „password” oszlopba.



MASCO Biztonságtechnikai és Nyílászáró Automatizálási Kereskedelmi Kft.
1045 Budapest, Madridi út 2.

Tel: (06 1) 3904170, Fax: (06 1) 3904173, E-mail: masco@masco.hu, www.masco.hu

Vigye be a „Hostname”-et a „Domain” oszlopba.

Válassza ki a „DDNS System Name”-t /DDNS rendszer nevét/.

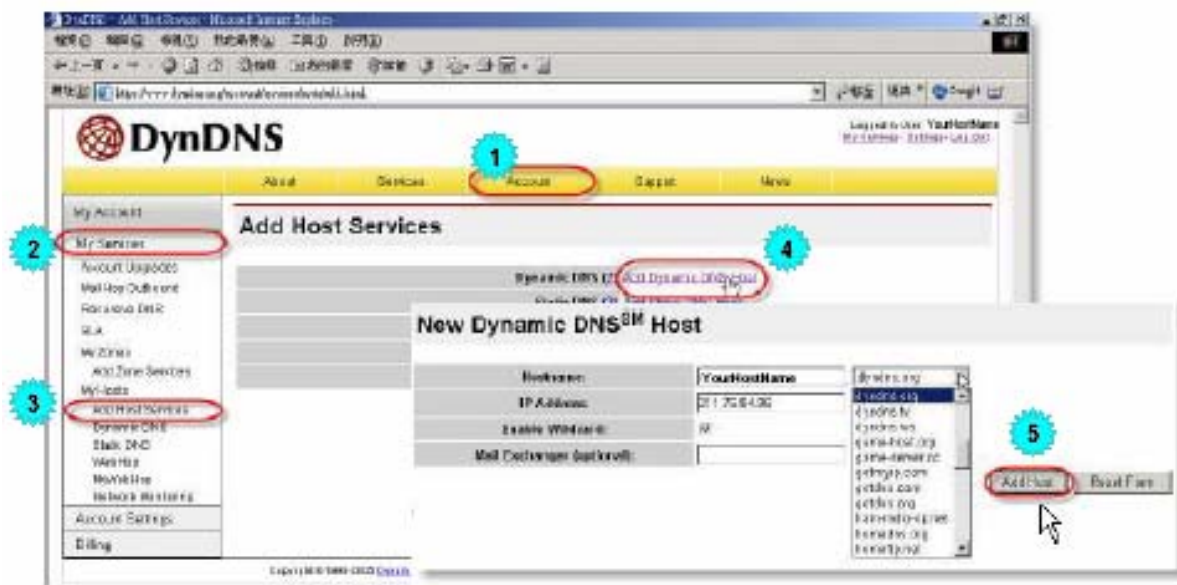
Miután beállította, nyomja meg az „APPLY” gombot a nyugtázáshoz.

AUTO:

Ha a DHCP hálózati csatlakozást használja, a rendszer automatikusan hozzájut a DNS információhoz.

DDNS ALKALMAZÁSI PÉLDA:

- Menjen fel egy olyan weboldalra, ami ingyenes DDNS szolgáltatást biztosít.
Például: <http://www.dyndns.org>.
- Hozzon létre egy hozzáférést /Account/ a DynDNS-ben.
- Miután létrehozta a hozzáférést, néhány percen belül fog kapni egy megerősítő e-mailt. A regisztráció befejezéséhez, kövesse az útmutatásokat, amiket kap. A folyamatot 48 órán belül be kell fejezni. Ha egy órán belül nem kapja meg a megerősítő e-mailt, egy „Password reset”-et /Jelszótörlést/ kell kérni. (<http://www.dyndns.org/account/resetpass/>).
- Használja a DDNS felhasználónevet és jelszót a DynDNS-be való bejelentkezéshez.
- **„Hostname” létrehozása.**
Login → „Account” → „My Service” → „Add Host Services” → „Add Dynamic DNS Host” → Lépjen be és válassza ki a „Hostname”-et → Kattintson az „Add host” gombra → a DDNS hostname létrehozva..



Mail /Üzenet/

1. Ha riasztás érkezik, a DVR abban a pillanatban rögzíti egy képet és e-mail értesítést küld a megjelölt címzetteknek (legfeljebb 5 címzettnek).

*****Megjegyzés***:**

Ahhoz, hogy a riasztásokról e-mail értesítést kapjon, engedélyeznie kell a riasztási beállításokban **/Alarm/** az e-mail értesítést **/E-mail notification/**.

2. Adja a címzettek e-mail címét a „**Mail Account**” oszlophoz. A részletes információ (SMTP szerver, felhasználónév és jelszó) az e-mail szolgáltatójára vonatkozik.
3. Kérjük a teljes e-mail címet írja be a „**Mail from**” oszlopba, ezzel biztosítja, hogy az e-maileket nem fogja az SMTP blokkolni.
4. Néhány esetben az e-mail szerver a jelszó megerősítését kéri, ilyen esetben kérjük, vigye be a felhasználónevet **/”user name”/** és a jelszót **/”password”/**.
5. A beállítások után nyomja meg az „**APPLY**” gombot a nyugtázáshoz.

**FTP**

1. Amikor mozgásérzékeléses riasztás érkezik, a DVR rögzíti a képet az adott pillanatban és feltölti a megadott FTP oldalra.
2. Vigye be a részletes FTP információt.

*****Megjegyzés***:**

Ahhoz, hogy a mozgásérzékeléses riasztásról az FTP oldalra értesítést kapjon, engedélyeznie kell a riasztási beállításokban **/Alarm/** az FTP értesítés funkciót.

3. Ha elvégezte a beállításokat, nyomja meg az „**APPLY**” gombot a nyugtázáshoz.



DVR – Kamera beállítás /Camera Setting/

1. Minden kamera csatornát egyenként kell beállítani.
2. Válassza ki a kívánt kamera csatornát és nyomja meg az „Edit” gombot a beállítás ablakba való belépéshez.

3. **Title** /Cím/:

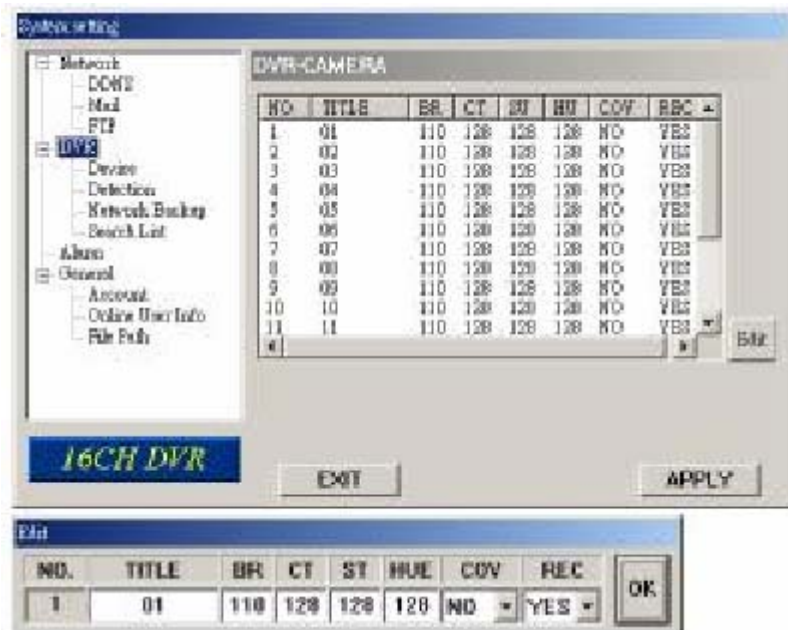
Vigye be a kamera nevét, ami max. 6 karakter lehet.

4. **Adjustment**

/Beállítások/:

Állítsa be a BR (fényerő) / CT (kontraszt) / SU (színtelítettség) / HUE (színárnyalat) / REC (felvétel) pontokat.

5. A beállítás után nyomja meg az „OK” gombot, majd az „APPLY” gombot a nyugtázáshoz.

**Készülék** /Device/

1. Válassza ki a telepített külső eszköz kívánt csatornáját.

Nyomja meg az „Edit” gombot a beállításokba való belépéshez.

2. **Device Type** /Eszköz típusa/:

Válassza ki valamelyik általános vagy PTZ kamerát.

3. **ID No.** /Azonosítószám/:

Állítsa be a telepített külső PTZ eszköz ID számát (0 ~ 255).

4. **Protocol Type** /Protokoll típusa/:

Válassza ki a „NORMAL” protokollt a saját márkájú kamerához.

Válassza a „P-D” protokollt a PELCO-D protokollú kamerához.

5. **Baud Rate** /Átviteli sebesség/:

Állítsa be minden csatornához az átviteli sebességet (2400, 4800, 9600, 19200, 38400, 57600, 115200).

6. Miután beállította, nyomja meg az „OK” gombot, majd az „APPLY” gombot a nyugtázáshoz.



Érzékelés /Detection/

1. Válassza ki a kívánt csatornát és nyomja meg az „Edit” gombot a mozgásérzékelés érzékenysége és a területi beállítás oldalra való belépéshez.

2. **Mozgásérzékelés érzékenysége:**

Állítsa be az érzékelés érzékenységét 4 különböző faktoron keresztül.

LS: érzékelés, ami két különböző képből áll. Kisebb értékhez nagyobb

mozgásérzékelési érzékenység tartozik.

SS: a riasztást indító objektum méretéből adódó érzékenység (a mozgásérzékelő mezők száma). Kisebb értékhez magasabb mozgásérzékelési érzékenység tartozik.

TS: a riasztásindítás hosszától függő érzékenység. Kisebb értékhez magasabb mozgásérzékelési érzékenység tartozik.

RE: a RE érték az érzékenység referenciája. Nagyobb értékhez nagyobb mozgásérzékelési érzékenység tartozik.

3. **Alarm /Riasztás/:**

Állítsa LOW-ra / HIGH-ra a riasztás polaritását.

4. **Mozgásérzékelési terület:**

Ha az egérrel a területre kattint, ki tudja választani az érzékelni kívánt mozgásérzékelési területet. Az érzékelés alatt álló terület átlátszóvá válik, míg a nem érzékelt terület rózsaszín marad.

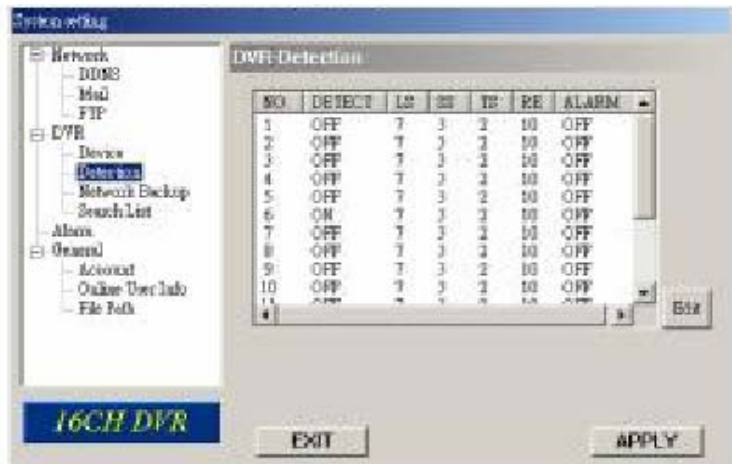
*Ha a „Select All” gombra kattint, a teljes területen érzékelni fog.

*Ha a „Clear All” gombra kattint, akkor az előzőleg kiválasztott érzékelési területet törli.

5. Miután a kívánt beállításokat elvégezte, kattintson az „OK” gombra, majd nyomja meg az „APPLY” gombot a nyugtázáshoz.

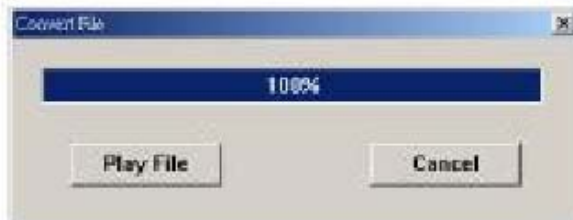
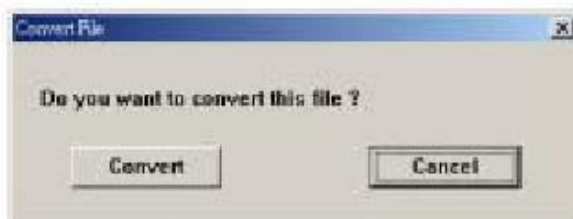
6. Megjegyzés: engedélyezze a mozgásérzékelés funkciót.

Ha mozgásérzékeléses riasztás érkezik, a „” ikon jelenik meg a képernyőn és a szoftver automatikusan rögzíteni kezd.



Hálózati mentés és visszajátszás (Network Backup & Playback)

1. A hálózaton keresztül el tudja menteni a DVR-en lévő felvételeket a PC-re.
2. Lépjen be a „Backup information” /Információ mentése/ menübe → nyomja meg a „Start” gombot → Success → Covert → Play File.



1. <u>Információ visszajátszása</u> /Playback Information/	4. <u>Visszajátszás vezérlőgombjai:</u> Lejátszás / Stop / Pause / Gyors visszatekerés / Gyors előretekérés
2. <u>Idő folyamat sáv</u> /Time Progress Bar/	5. <u>Snapshot</u>
3. <u>Funkciók</u> /Functitions/: (1) De-interlace (2) De-blocking (3) OSD (4) AVI konvertálás (5) Konfiguráció beállítása (6) Vízjel (7) Előző megnyitása (8) Következő file megnyitása	6. <u>Lejátszó bezárása</u> ***Megjegyzés*** A file mentése közben a felhasználó látja a képernyőn az élőképet is egyidejűleg.


Listakeresés / Search List/

- HDD száma:**
Válassza ki a HDD típusát (Master / Slave)
- Lista típusa:**
Válassza ki a lista típusát (All (Összes) / Manual (Manuális) / System (Rendszer) / Alarm (Riasztás) / Motion (Mozgás)).
- Lista max. száma:**
A lista max. száma (128).
- HDD lista letöltése:**
Nyomja meg ezt a gombot a lista letöltésének elindításához.



NO.	EVENT	CHANNEL	TIME	
1	MOTION	6	2006-03-24 15:25:50	<input type="checkbox"/> MANUAL
2	MOTION	6	2006-03-24 15:25:22	<input type="checkbox"/> SYSTEM
3	MOTION	6	2006-03-24 15:24:14	<input type="checkbox"/> ALARM
4	MOTION	6	2006-03-24 15:24:45	<input type="checkbox"/> MOTION
5	MOTION	6	2006-03-24 15:23:05	
6	MOTION	6	2006-03-24 15:20:21	
7	MOTION	6	2006-03-24 15:19:58	
8	MOTION	6	2006-03-24 15:19:44	
9	MOTION	6	2006-03-24 15:18:05	
10	MOTION	6	2006-03-24 15:17:30	
11	MOTION	6	2006-03-24 15:17:17	
12	MOTION	6	2006-03-24 15:14:10	
13	MOTION	6	2006-03-24 15:12:40	
14	MOTION	6	2006-03-24 15:12:10	
15	MOTION	6	2006-03-24 15:11:26	
16	MOTION	6	2006-03-24 15:10:04	

Alarm /Riasztás/

- Riasztás indítása /Alarm trigger/:**
Engedélyezve vagy letiltva az e-mail és az FTP jelzés funkció.
- Riasztás módja:**
Két értesítési lehetőség: e-mail és / vagy FTP
- Postázási szám:**
Állítsa be az MJPEG képek (1-10 kép)
- Riasztás időtartama:**
Be tudja állítani a riasztás időtartamát a mozgásérzékeléses felvételnél (5 mp, 10 mp, 20 mp, 40 mp).
- Riasztás frissítés**
Törli a riasztási üzenetet „”, ami a képernyőn látszik.



Általános /General/

1. Ebben az ablakban juthat információhoz a DVR gyári verzióját illetően.

2. „Turbo lépés” kiválasztása (1-10)

A PTZ kamera menükiválasztásához vagy a vezérléshez a felhasználó aktiválni tudja a „Turbo” funkciót, ha erre a gombra kattint.

A Turbo lépéseket 1-10 közé, tetszőleges nagyságra lehet beállítani.

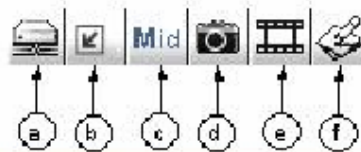
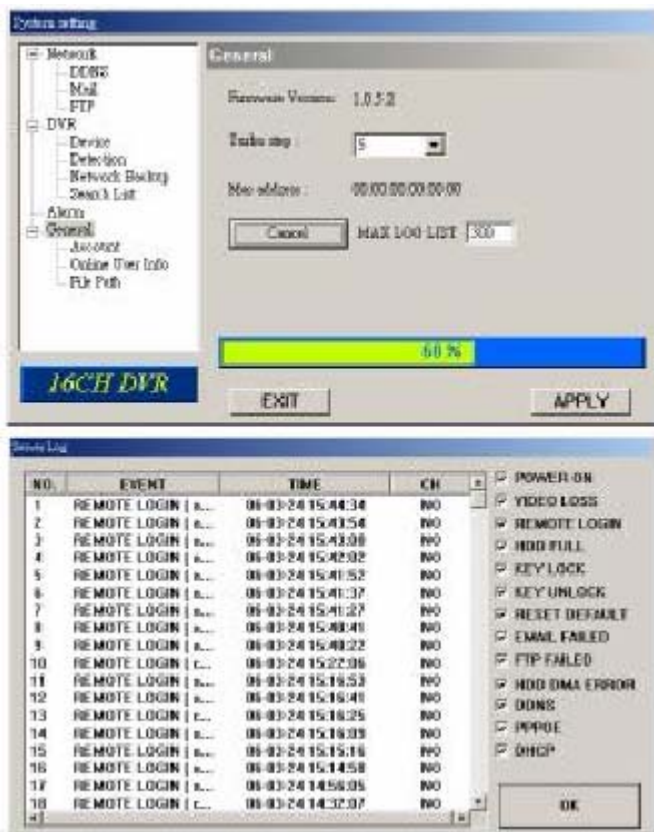
Pl. ha a turbo lépésszáma 5-re van állítva, az azt jelenti, hogy ha a felhasználó rákattint a fel, le, jobbra, balra gombok közül az egyikre, az 5 kattintásnak számít.

3. Max Log List

Az eseménynapló bejegyzéseinek maximumát tudja beállítani.

4. Server Log

Ha megnyomja a „Server Log” gombot, a készülék belép a szerver log lista ablakba.

**Account /Hozzáférés/**

1. Állítsa be a felhasználók hozzáférését (max. 5 hozzáférés), jelszavát, időtartamát és jogosultsági szintjét (max. 5 online hozzáférés egy időben)

2. Felhasználói szintek:**SUPERVISOR:**

Az összes funkciót vezérli („a”, „b”, „c”, „d”, „e” és „f”).

MAGAS SZINT:

Vezérli az „a”, „b”, „c”, „d”, és „e” funkciókat, viszont az „f”-et nem.

NORMÁL:

Csak az „a”, „d” és „e” funkciókat vezérli, nem vezérli a „b”, „c” és „f” funkciókat.

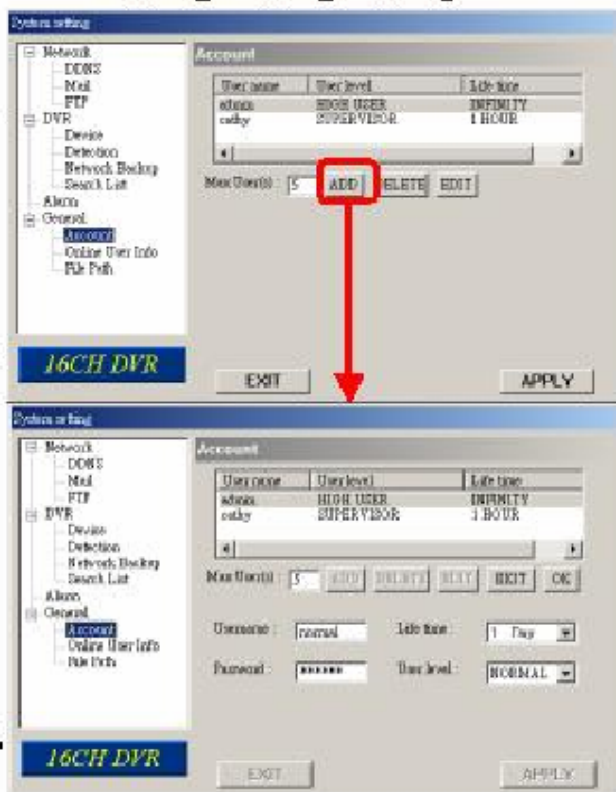
VENDÉG:

Csak a képet látja, csak az „a” funkciót használhatja.

3. Élettartam:

A különböző jogosultsági szintektől függően, az egyes felhasználók különböző ideig tudnak online lenni.

(1 perc, 5 perc, 10 perc, 1 óra, 1 nap, határozatlan ideig).



Online User Info /Online felhasználó/

1. Itt az összes online felhasználói információt el tudja érni (Name, IP address, Authority level, Resolution, and Image Quality) /Név, IP cím, Jogosultsági szint, Felbontás és Képmínőség).



File Path /File elérés/

1. **Pillanatkép útvonal:**
Kijelölheti a rögzített pillanatkép mentésének útvonalát.
2. **Felvétel:**
Kijelölheti a rögzített file mentési útvonalát.



5.7 CSATLAKOZTATÁS INTERNET BÖNGÉSZŐN KERESZTÜL

A DVR-hez Internet böngészőn keresztül is tud csatlakozni. Ehhez a szoftvert először telepítenie kell.

*****Ez a funkció a Windows2000-rel és a Windows XP-vel is működik.*****

1-es lépés: írja be az IP címet az URL címzés mezőbe és nyomja meg az „ENTER”-t. Majd a következő oldalt láthatja.

Megjegyzés. Ha a TCP port száma nem 80, nézze meg a lenti példát.

IP cím: 60.121.46.236; Port száma: 888

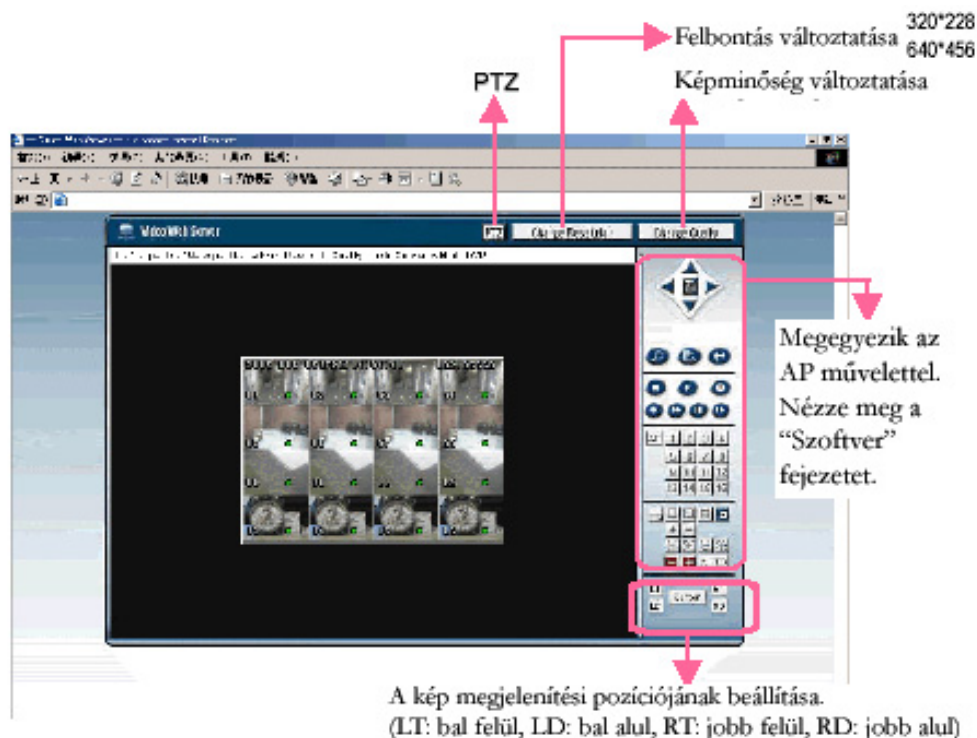
→ Írja be az URL címmezőbe: <http://60.121.46.236:888> és nyomja meg az ENTER gombot.



Megjegyzés: a felhasználó le tudja tölteni mindig a legfrissebb szoftver verziót a weboldalról.

Megjegyzés: a felhasználó tudja frissíteni a JAVA programot a weboldalról.

2-es lépés: vigye be a felhasználónevet /username/ és a jelszót /password/. Majd a következő bejelentkező oldalt fogja látni. .



5.8 GPRS

A GPRS funkció telepítése (Pl. Motorola 768i készülékkel)

- Először is, győződjön meg arról, hogy mobiltelefon készüléke rendelkezik GPRS és MIDP2.0 funkciókkal (JAVA alkalmazás).
- Csatlakozzon a <http://211.22.74.18> weboldalra a mobiltelefon Internet Böngészőjén keresztül. (Ellenőrizze, hogy a GPRS funkció működik.)
- Töltse le és telepítse a „16CH_MPEG-4” / „8CH_MPEG-4” / „4CH_MPEG-4” programokat.
- Telepítés után, a „16CH_MPEG-4” / „8CH_MPEG-4” / „4CH_MPEG-4” ikon megjelenik a telefon kijelzőjén.
Kattintson az ikonra a beállításokba való belépéshez.
- Írja be az IP címet, portot, felhasználónevet, jelszót és a DVR azonosítóját /ID/, amelyet látni akar. Ha befejezte a beállítást, nyomja meg a „Connect” /Csatlakozás/ gombot.
- Miután csatlakozott a „16CH_MPEG-4” / „8CH_MPEG-4” / „4CH_MPEG-4” video szerverhez, megjelenik a szoftver vezérlőpanelje a kijelzőn, illetve az ONLINE felirat.
- Várjon 3 percet, amíg a videojel beérkezik.
- Miután a videojelet már mutatja, mobiltelefonján keresztül tudja figyelni és vezérelni felügyeleti rendszerét bárhol, bármikor.

MEGJEGYZÉS: nem ajánlott a DVR portot 80-ra állítani, mert néhány telekommunikációs szolgáltató szabályozza a 80-as portot.

5.9 OPCIONÁLIS PERIFÉRIÁK

A következő perifériák működtetéséhez olvassa el azok használati utasításait is.

- 1) IDA (független merevlemez meghajtó)
- 2) VGA csatlakozás
- 3) 4 csatornás DVR-hez IR távirányításra is van lehetőség.

HIBAEELHÁRÍTÁS

6.1 FAQ

Kérjük, nézze meg a lent látható táblázatot a gyors hibaelhárítás érdekében. A lent látható táblázatban néhány gyakran előforduló hibajelenség található, illetve mellette a megoldásuk. Hiba esetén kérjük, ellenőrizze először ezt a táblázatot, mielőtt még szerelőt hívna.

PROBLÉMA	MEGOLDÁSA
No power – nincs tápellátás	<ul style="list-style-type: none"> • Ellenőrizze a tápkábel csatlakoztatásait. • Ellenőrizze, hogy a készülék kap-e áramot.
Nem reagál egyik gombnyomásra sem	<ul style="list-style-type: none"> • Nyomjon le egy gombot, majd írja be a jelszót a billentyűzárból való kilépéshez.
Az időzített felvétel nem működik	Ellenőrizze, hogy a felvétel engedélyezése /Record enable/ YES-re van-e állítva.
Nincs élőkép	<ul style="list-style-type: none"> • Ellenőrizze a kamera videokábelét és csatlakoztatását. • Ellenőrizze a monitor videokábelét és csatlakoztatását. • Ellenőrizze, hogy a kamera tápellátás alatt van-e. • Ellenőrizze a kamera lencséinek beállítását.
A DVR mindig újraindul	<ul style="list-style-type: none"> • A felhasználó tegye közelebb a tápellátás csatlakozót és a HDD-t, vagy cserélje ki a HDD-t.
HDD érzékelési hiba	<ul style="list-style-type: none"> • Próbáljon ki egy másik HDD-t. • Cserélje ki a HDD kábelét. • Ellenőrizze, hogy a HDD „Master”, „Slave” beállításai megfelelőek-e.
Nincs rögzített kép	<ul style="list-style-type: none"> • Ellenőrizze, hogy a HDD megfelelően van-e csatlakoztatva és telepítve.
Ha két Seagate kisfogyasztású HDD-t telepít, a DVR-t nem lehet bekapcsolni.	<ul style="list-style-type: none"> • Ne használjon egyszerre két ilyen típusú HDD-t..
Nem látja a DVR-t hálózaton keresztül az Internet böngészővel.	<ul style="list-style-type: none"> • Frissítse a JAVA programot. • Frissítse a gyári szoftvert a weboldalról.

1-ES FÜGGELÉK - A HDD TELEPÍTÉSE

- 16 CSATORNA / 8 CSATORNA
- 16 CSATORNA (D) / 8 CSATORNA (D) / 4 CSATORNA (D)

A megfelelő telepítéshez kövesse a következő lépéseket.

A DVR elülső paneljén lévő rekesz a kivehető keret, ebbe kell belehelyezni a HDD-t. A keret különböző részei címkével vannak ellátva.

*****Megjegyzés: ha két HDD-t szeretne telepíteni, az egyiket állítsa „Master mode”-ba, vagy „Single Mode”-ba, a másikat pedig „Slave Mode”-ba.*****

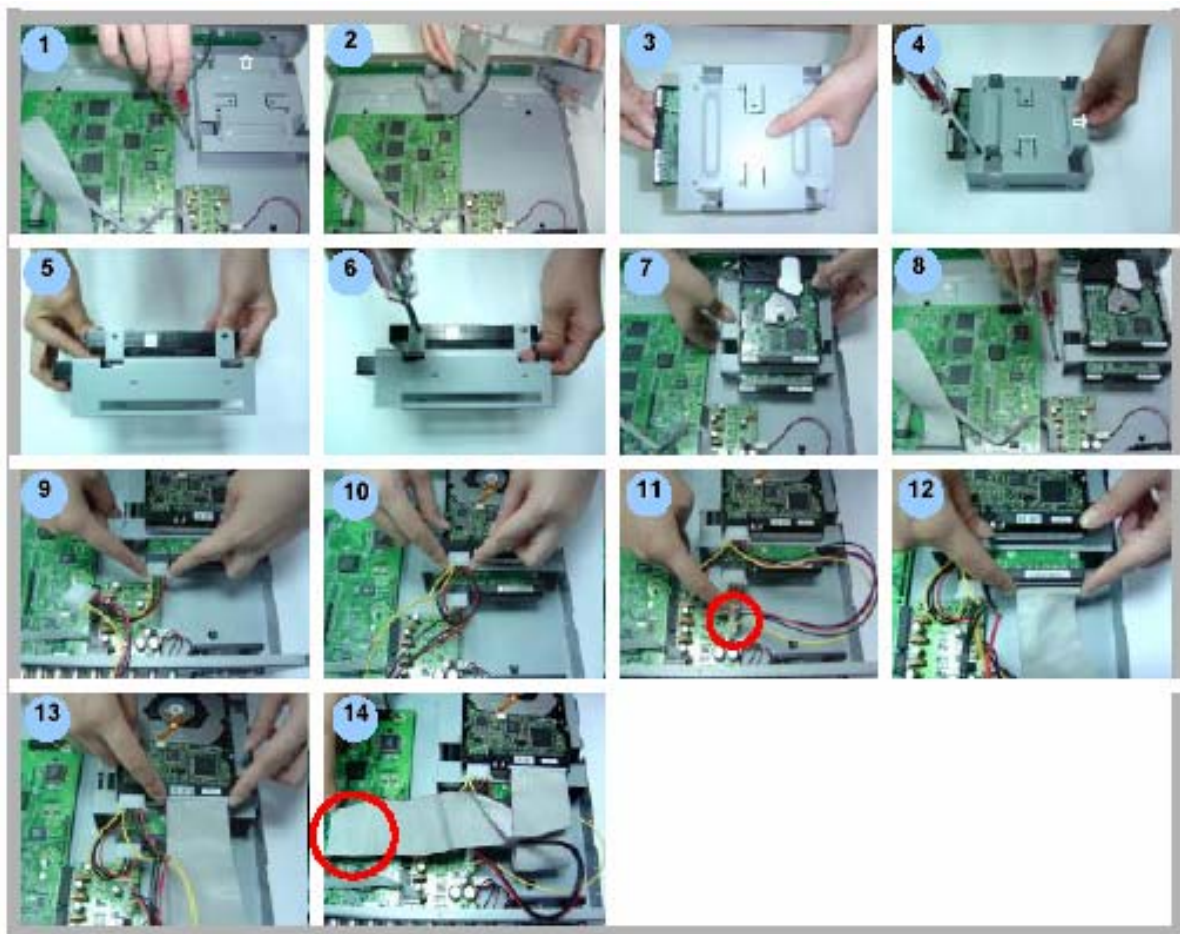
1-es lépés: nyissa ki a DVR fedelét és csavarozza ki a keretet. **1 - 2**

2-es lépés: csavarozza bele a HDD-t a keretbe. **3 - 8**

3-as lépés: csatlakoztassa a HDD-t a tápellátás csatlakozóhoz és IDE BUS-hoz (győződjön meg arról, hogy a HDD-t megfelelően helyezte be, és a pin-ek csatlakoznak).

9 - 14

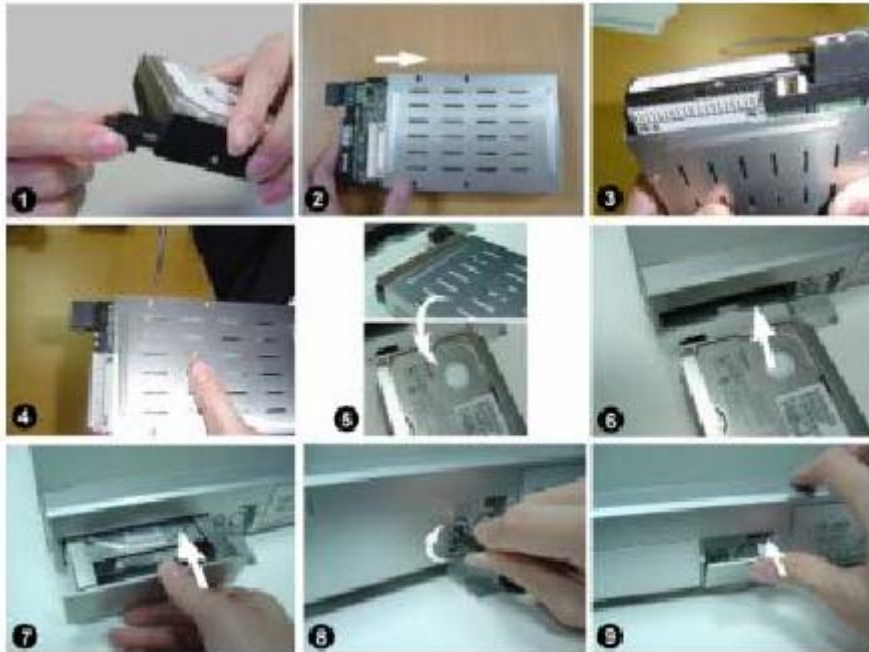
4-es lépés: zárja le a DVR fedelét. .



- **4 CSATORNA**

A megfelelő telepítéshez kövesse a következő lépéseket.

*****Megjegyzés: a HDD-t állítsa „Master mode”-ba, vagy „Single Mode”-ba,**



1-es lépés: csatlakoztassa a HDD-t (1. kép).

2-es lépés: tegye bele a HDD-t a keretbe. Ne felejtse el, hogy az alsó oldal a tápellátás oldal (2. kép).

3-as lépés: csavarozza bele a HDD-t a keretbe. Mielőtt becsavarozza, figyeljen arra, hogy az 1-es PIN az 1-es PIN jelzéssel vízszintben legyen, mivel a csavarhely a különböző márkájú HDD-kenél különböző helyen van. Majd csavarozza oda a HDD-t (3-as és 4-es kép). Győződjön meg arról, hogy a HDD-t megfelelően helyezte be, és a pin-ek csatlakoznak.

4-es lépés: Fordítsa meg a HDD-t és tegye be a DVR-be (5-ös és 6-os kép).

5-ös lépés: Csatlakoztassa a HDD-t a DVR-hez (7-es kép).

6-os lépés: zárja le a készülék fedelét, fordítsa a kulcsot az óramutató járásával megegyező irányban.

Megjegyzés: ha nem zárja le a fedelet, a DVR nem fog megfelelően működni.

7-es lépés: zárja vissza a kis fedelet (9-es kép).

2-ES FÜGGELÉK – PIN KIOSZTÁS

- 16 CSATORNA / 8 CSATORNA
- 16 CSATORNA (D) / 8 CSATORNA (D) / 4 CSATORNA (D)

PIN 1. GND

Föld.



PIN 2- PIN 9 RIASZTÁSI BEMENET

Kösse a riasztási bemenetről jövő

kábeleket (PIN 2-9) a GND (föld) (PIN1)-hez. A DVR elkezd rögzíteni és a buzzer jelez.

Ha a MENU/Camera/Alarm menüpont „Low”-ra van állítva: ha a bejövő riasztási jel alacsony /Low/, a készülék rögzíteni kezd és jelzést ad.

Ha a MENU/Camera/Alarm menüpont „High”-ra van állítva: ha a bejövő riasztási jel magas /High/, a készülék rögzíteni kezd és jelzést ad.

PIN 10. PIN OFF

PIN 11. TXD232

A DVR-t lehet kívülről a PC billentyűzetéről távprogramozni, az RS-232-es soros kommunikációs jelek használatával.

PIN 12. RS485-A

A DVR-t lehet kívülről a PC billentyűzetéről távprogramozni, az RS-485-ös soros kommunikációs jelek használatával.

PIN 13. KÜLSŐ RIASZTÁS NO

Normál műveletnél a COM nem kapcsolódik az NO-val. De riasztáskor a COM csatlakozik az NO-hoz.

Figyelem: feszültség korlátozás 30V AV/DC alatt.

PIN 14. PIN OFF

PIN 15 – PIN 22. RIASZTÁSI BEMENET

Kösse a riasztási bemenetről jövő kábeleket (PIN 15-22) a GND (föld) (PIN1)-hez. A DVR elkezd rögzíteni, és a buzzer jelzést ad.

Ha a MENU/Camera/Alarm menüpont „Low”-ra van állítva: ha a riasztási jel alacsony /Low/, a készülék rögzíteni kezd és jelzést ad.

Ha a MENU/Camera/Alarm menüpont „High”-ra van állítva: ha a riasztási jel magas /High/, a készülék rögzíteni kezd és jelzést ad.

PIN 23. RXD232

A DVR-t lehet kívülről a PC billentyűzetéről távprogramozni, az RS-232-es soros kommunikációs jelek használatával.

PIN 24. RS485-B

A DVR-t lehet kívülről a PC billentyűzetéről távprogramozni, az RS-485-ös soros kommunikációs jelek használatával.

PIN 25. KÜLSŐ RIASZTÁS COM

MASCO Biztonságtechnikai és Nyílászáró Automatizálási Kereskedelmi Kft.
1045 Budapest, Madridi út 2.

Tel: (06 1) 3904170, Fax: (06 1) 3904173, E-mail: masco@masco.hu, www.masco.hu

Normál működésnél a COM nem kapcsolódik az NO-hoz. De riasztási eseménykor a COM csatlakozik az NO-hoz.

Figyelem: feszültség korlátozás 30V AV/DC alatt.

• 4 CSATORNA

PIN 1. RS232-TX

A DVR-t lehet kívülről a PC billentyűzetéről távprogramozni, az RS-232-es soros kommunikációs jelek használatával.



PIN 2. RS232-RX

A DVR-t lehet kívülről a PC billentyűzetéről távprogramozni, az RS-232-es soros kommunikációs jelek használatával.

PIN 3- PIN 6 RIASZTÁSI BEMENET

Kösse a riasztási bemenetről jövő kábeleket (**PIN 3-6**) a **GND** (föld) (**PIN9**)-hez. A DVR elkezd rögzíteni és a buzzer jelez.

Ha a MENU/Camera/Alarm menüpont „Low”-ra van állítva: ha a bejövő riasztási jel alacsony /Low/, a készülék rögzíteni kezd és jelzést ad.

Ha a MENU/Camera/Alarm menüpont „High”-ra van állítva: ha a bejövő riasztási jel magas /High/, a készülék rögzíteni kezd és jelzést ad.

PIN 7. KÜLSŐ RIASZTÁS NC

Normál működéskor a COM kapcsolódik az NC-hez és nem kapcsolódik az NO-hoz. De riasztáskor a COM nem kapcsolódik az NC-hez és kapcsolódik az NO-hoz.

Figyelem: feszültség korlátozás 30V AV/DC alatt.

PIN 8: KÜLSŐ RIASZTÁS NO

Normál működéskor a COM nem kapcsolódik az NO-hoz. De riasztáskor a COM csatlakozik az NO-hoz.

Figyelem: feszültség korlátozás 30V AV/DC alatt.

PIN 9: GND

Föld.

PIN 10: RS485-B

A DVR-t lehet kívülről a PC billentyűzetéről távprogramozni, az RS-485-ös soros kommunikációs jelek használatával.

PIN 11. RS485-A

A DVR-t lehet kívülről a PC billentyűzetéről távprogramozni, az RS-485-ös soros kommunikációs jelek használatával.

PIN 12, 13: PIN OFF

PIN14 RIASZTÁS TÖRLÉSE

PIN 15. KÜLSŐ RIASZTÁS COM

Normál működésnél a COM nem kapcsolódik az NO-hoz. De riasztási eseménykor a COM csatlakozik az NO-hoz.

AVC78X

64

Figyelem: feszültség korlátozás 30V AV/DC alatt.

PIN16, 17: GND

Föld.

3-AS FÜGGELÉK – RS-232-ES PROTOKOLL

- 1) A DVR kezelője helyettesítésére használja a PC billentyűzetét.
- 2) Adat: a távirányítós protokoll 8 bites adatot használ, 1 start bitet, 1 stop bitet.
- 3) Parancs Protokoll: 0xFF 0xC0 ID funkció 0x7F

FUNKCIÓ	KÓD	ASCII	FUNKCIÓ	KÓD	ASCII
MENÜ GOMB	0x4D	M	CH1 GOMB	0x31	1
ENTER GOMB	0x0D	ENTER	CH2 GOMB	0x32	2
4 CUT GOMB	0x61	A	CH3 GOMB	0x33	3
ZOOM GOMB	0x5A	Z	CH4 GOMB	0x34	4
9 CUT GOMB	0x62	B	CH5 GOMB	0x35	5
16 CUT GOMB	0x63	c	CH6 GOMB	0x36	6
SLOW GOMB	0x53	S	CH7 GOMB	0x37	7
REC GOMB	0x72	R	CH8 GOMB	0x38	8
LEFT GOMB	0x4C	L	CH9 GOMB	0x39	9
UP GOMB	0x55	U	CH10 GOMB	0x41	A
PLAY GOMB	0x50	P	CH11 GOMB	0x42	B
DOWN GOMB	0x4E	N	CH12 GOMB	0x43	C
RIGHT GOMB	0x52	R	CH13 GOMB	0x44	D
POWER GOMB	0x57	W	CH14 GOMB	0x45	E
BILL.ZÁR GOMB	0x4B	K	CH15 GOMB	0x46	F
			CH16 GOMB	0x47	G

4-ES FÜGGELÉK – FELVÉTELI MENETREND

Vegyünk példaként egy 16 csatornás készüléket

- A rögzítési idők a következő faktoroktól függenek:
 - Különböző minőségű kamerák
 - Különböző képelrendezések (mint például a tárgy mozgásának frekvenciája)
- Rögzítési napok 8 csatornára: szorozza meg a „Felvételi napokat” 2-vel.
Rögzítési napok 4 csatornára: szorozza meg a „Felvételi napokat” 4-gyel.

Felvétel	Minőség	IPS	500GB felvételi idő (óra)	Rögzített napok
Frame	Best /Legjobb/	120	109	4.6
		60	192	8.0
		30	349	14.6
		15	565	23.5
	High /Magas/	120	138	5.8
		60	243	10.1
		30	442	18.4
		15	714	29.8
	Normal	120	182	7.6
		60	319	13.3
		30	581	24.2
		15	939	39.1
	Basic /Alap/	120	293	12.2
		60	516	21.5
		30	939	39.1
		15	1517	63.2
CIF	Best /Legjobb/	480	130	5.4
		240	229	9.5
		120	417	17.4
		60	673	28.0
	High /Magas/	480	184	7.6
		240	323	13.4
		120	587	24.5
		60	949	39.5
	Normal	480	242	10.1
		240	424	17.7
		120	773	32.2
		60	1249	52.0
	Basic /Alap/	480	335	13.9
		240	588	24.5
		120	1071	44.6
		60	1730	72.1

5-ÖS FÜGGELÉK – KOMPATIBILIS USB MÁRKÁK

MEGJEGYZÉS: kérjük frissítse a DVR szoftverét mindig a legfrissebb változattal, hogy biztosítsa a lenti táblázat megállja a helyét.

Gyártó	Modell	Kapacitás
Transcend	JetFlash 110	256 MB
Transcend	JetFlash 110	512 MB
Kingston	DataTraveler DTI KUSB DTI6256FE	256 MB
Kingston	DataTraveler DTI KUSB DTI6256FE	512 MB
PQI	Cool Drive (U339)	256 MB
PQI	Cool Drive (U339)	512 MB
Apacer	HANDY STENO HF202	256 MB
Apacer	HANDY STENO HF202	512 MB
SanDisk	Cruzer Micro	128 MB
SanDisk	Cruzer Micro	256 MB
SanDisk	Cruzer Micro	512 MB

6-OS FÜGGELÉK – KOMPATIBILIS HDD MÁRKÁK

Márkanév	Modell	Kapacitás	Fordulatszám
HITACHI	Deskstar HDS728080PLAT20	80 GB	7200 ford/perc
HITACHI	Deskstar 180 GXP	120 GB	7200 ford/perc
HITACHI	Deskstar 7K250, HDS722516VLAT20	160GB	7200 ford/perc
HITACHI	HDS7222516VLAT80	160 GB	7200 ford/perc
HITACHI	HDS7222516DLAT80	160 GB	7200 ford/perc
HITACHI	Deskstar 7K250, HDS722525VLAT80	250GB	7200 ford/perc
HITACHI	Deskstar 511DHT0021	500GB	7200 ford/perc
IBM	Deskstar 120 GXP (80GB)	80 GB	7200 ford/perc
IBM	Deskstar 120 GXP (120GB)	120 GB	7200 ford/perc
Maxtor	DiamondMax536DX(60GB)4W060H4	60 GB	5400 ford/perc
Maxtor	DiamondMaxPlus 9	80 GB	7200 ford/perc
Maxtor	DiamondMaxPlus 9, Modell#6Y120L	120 GB	7200 ford/perc
Maxtor	DiamondMaxPlus 9, Modell#6Y160L0	160GB	7200 ford/perc
Maxtor	DiamondMax10 6L120PO	120 GB	7200 ford/perc
Maxtor	DiamondMax10 6L160RO	160 GB	7200 ford/perc
Maxtor	DiamondMax10 6L200RO	200 GB	7200 ford/perc
Maxtor	DiamondMax10 6L200PO	200 GB	7200 ford/perc
Maxtor	MAxLine Plus II, Model#7Y250PO	250 GB	7200 ford/perc
Maxtor	DiamondMax10 6L250RO-3	250 GB	7200 ford/perc
Seagate	Barracuda ATA IV ST380021A	80 GB	7200 ford/perc
Seagate	Barracuda ATA V, ST3120023A	120 GB	7200 ford/perc
Seagate	Barracuda 7200.7 Plus, ST3160023A	160 GB	7200 ford/perc
Seagate	Barracuda 7200.8, ST3200826A	200 GB	7200 ford/perc
Seagate	Barracuda 7200.8, ST3250826A	250 GB	7200 ford/perc
Seagate	Barracuda 7200.8, ST3300831A/P	300 GB	7200 ford/perc
Seagate	Barracuda 7200.8, ST3400832A/P	400 GB	7200 ford/perc
Western Digital	Caviar WD1200BB-00CAA1	120 GB	7200 ford/perc
Western Digital	Caviar SE WD1200JB	120 GB	7200 ford/perc
Western Digital	Caviar SE WD1600JB	160 GB	7200 ford/perc
Western Digital	Caviar WD2000BB-00DWA0	40 GB	7200 ford/perc
Western Digital	Caviar SE WD2500JB	250 GB	7200 ford/perc