

# AV TECH AVC787

## 16 CSATORNÁS MPEG-4DVR DIGITÁLIS VIDEORECORDER



**8/16 CSATORNA**

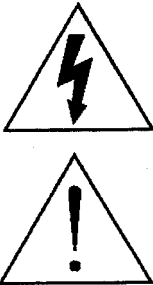
### Köszönjük, hogy elolvassa, mielőtt a készüléket üzembe helyezi

Először is, szeretnénk elismerésünket kifejezni, hogy ezt a terméket választotta. Úgy terveztük a készüléket, hogy az Ön igényei találkozzanak a mi magas szintű piacismertünkkel és kitartásunkkal a termékek állandó jó minőségének garantálását illetően.

Ez a használati útmutató bemutatja Önnek a termék helyes használatát. Kérjük őrizze meg a jövőbeni hivatkozásokhoz.

Most pedig, szeretnénk, ha személyes tapasztalatokat szerezne a termék használatában, illetve a megannyi hasznos funkció kipróbálásában, amit a készülék lehetővé tesz.

**FONTOS FIGYELMEZTETÉSEK**

	<b>FIGYELEM</b>
	<b>ÁRAMÜTÉS VESZÉLY!</b>
	<p><b>FIGYELMEZTETÉS:</b> Az áramütés kockázatának csökkentése érdekében ne érje a készüléket eső vagy nedvesség. Csak olyan áramforrásról üzemeltesse a készüléket, amit a rajta lévő cédulán lát. Ha a készülék meghibásodik, ne próbálja meg önmaga megjavítani, mert ezzel a készüléket károsíthatja, akár halálos áramütést is érheti, továbbá a garancia érvényessége is elvész.</p>



A szabályos háromszögben elhelyezett villámjelzés figyelmezteti a felhasználót a szigetelés nélküli „veszélyes feszültség” jelenlétére a készülék burkolatán belül, ami áramütést okozhat.



A szabályos háromszögben lévő felkiáltójellel jelölt szövegrész fontos műveletet vagy karbantartási tanácsot jelez a felhasználói kézikönyvben.

**CE jelölés**  
Ezt a készüléket úgy gyártották, hogy eleget tesz a következő rádiós interferencia követelményeknek:  
EN 55022 : 1998+ A1 : 200, EN61000-3-2 : 2000, EN6100-3-3 : 1995,  
EN50130-4 : 1995 + A1 : 1998

**MASCO**  
**SECURITY & GATE AUTOMATION TRADE LTD.**

## TARTALOMJEGYZÉK

<i>FONTOS FIGYELMEZTETÉSEK</i> .....	3
<i>TARTALOMJEGYZÉK</i> .....	4
<i>ALKOTÓRÉSZEK ÉS FUNKCIÓIK</i> .....	5
1.1 FUNKCIÓK.....	5
1.2 A CSOMAG TARTALMA.....	6
1.3 MŰSZAKI ADATOK.....	7
1.4 ELÜLSŐ PANEL.....	9
1.5 HÁTSÓ PANEL.....	11
<i>BEKÖTÉS ÉS TELEPÍTÉS</i> .....	13
2.1 CSATLAKOZTATÁS.....	13
2.2 A KÉSZÜLÉK BEKAPCSOLÁSA.....	14
<i>HALADÓ FUNKCIÓK</i> .....	15
3.1 MOZGÁSÉRZÉKELES BEÁLLÍTÁSAI.....	15
3.2 GYORS ESEMÉNYKERESÉS BEÁLLÍTÁSAI.....	16
<i>ALAPFUNKCIÓK</i> .....	17
4.1 FELVÉTEL.....	17
4.2 VISSZAJÁTSZÁS.....	18
<i>RÉSZLETES MENÜBEÁLLÍTÁS</i> .....	19
5.1 A MENÜ FELÉPÍTÉSE.....	19
5.2 BELÉPÉS A MENÜBE.....	20
5.3 A FŐMENÜ OPCIOI – RÖGZÍTÉS.....	21
5.4 A FŐMENÜ OPCIOI – IDŐZÍTÉS.....	23
5.5 A FŐMENÜ OPCIOI – DÁTUM.....	24
5.6 A FŐMENÜ OPCIOI – HALADÓ BEÁLLÍTÁSOK.....	25
5.6.1 HALADÓ MENÜ – KAMERABEÁLLÍTÁS (CAMERA).....	25
5.6.2 HALADÓ MENÜ – ÉRZÉKELES BEÁLLÍTÁSA (DETECTION).....	26
5.6.3 HALADÓ MENÜ – A MEGJELENÍTÉS BEÁLLÍTÁSA (DISPLAY).....	28
5.6.4 HALADÓ MENÜ – RIASZTÁS.....	29
5.6.5 HALADÓ MENÜ – TÁVVEZÉRLÉS.....	30
5.6.6 HALADÓ MENÜ – RENDSZER.....	31
5.6.7 HALADÓ MENÜ – HÁLÓZAT.....	32
5.6.8 HALADÓ MENÜ – MENTÉS.....	33
5.6.9 HALADÓ MENÜ – HDD INFO.....	34
5.6.9 HALADÓ MENÜ – HDD INFO.....	35
5.6.10 HALADÓ MENÜ – ESEMÉNYNAPLÓ.....	35
<i>TOVÁBBI MŰVELETEK</i> .....	36
6.1 KERESÉS.....	36
6.2 2X-ES DIGITÁLIS ZOOM.....	37
6.3 BILLENTYŰZÁR.....	37
6.4 AZ NTSC/PAL RENDSZEREK KÖZÖTTI ÁTKAPCSOLÁS.....	37
6.5 USB FRISSÍTÉS.....	38
6.5 A SZOFTVER.....	38
6.6 CSATLAKOZTATÁS INTERNET BÖNGÉSZŐN KERESZTÜL.....	51
6.7 GPRS.....	53
6.8 KÜLSŐ HDD-RACK (FÜGGETLEN MEREVLEMEZ).....	53
<i>HIBAELHÁRÍTÁS</i> .....	54
7.1 FAQ.....	54
1-ES FÜGGELÉK – A HDD BEÉPÍTÉSE.....	55
2-ES FÜGGELÉK – PIN KIOSZTÁS.....	56
3-AS FÜGGELÉK – RÖGZÍTÉSI TÁBLÁZAT.....	57

# ALKOTÓRÉSZEK ÉS FUNKCIÓIK

## 1.1 FUNKCIÓK

- ◆ MPEG-4 Real time tömörítési formátum
- ◆ Nagyfelbontású rögzítés (16 csatornáról):  
Frame: 720 x 480 pixel 120 IPS (NTSC) / 720 x 576 pixel 100 IPS (PAL)  
Field: 720 x 240 pixel 240 IPS (NTSC) / 720 x 288 pixel 200 IPS (PAL)  
CIF: 352 x 240 pixel 480 IPS (NTSC) / 352 x 288 pixel 400 IPS (PAL)
- ◆ Képmínőség beállítás: Best, High, Normal, Basic (Legjobb, Jó, Normál, Alap)
- ◆ Megnövelt rögzítési idő a külső HDD-rack csatlakoztatásával (nem tartozék)
- ◆ Távvezérlés mobiltelefonnal, GPRS-en keresztül, vagy PC-n keresztül, Internet kapcsolattal
- ◆ Könnyű file mentési lehetőség újraírható DVD-re, CD-re (opcionális), vagy akár USB-n keresztül PEN DRIVE-ra, vagy egyéb USB-s eszközre
- ◆ Riasztásra indított felvétel, közben képekkel ellátott figyelmeztetés küldése a megadott e-mail és FTP címekre
- ◆ Továbbfejlesztett mozgásérzékelési funkció (4 különböző, állítható mozgásérzékelési érzékenység) és állandó keresési funkció
- ◆ Támogatja az előriasztási felvétel funkciót (PRE ALARM)
- ◆ Multiplex funkció (egyszerre lehetséges a felvétel, élőkép, visszajátszás, web funkció és több egyéb funkció)
- ◆ A web funkció támogatja az MJPEG tömörítési funkciót az Interneten keresztül történő adatküldéshez
- ◆ A webes felügyelet több egyidejű megfigyelőt is támogat
- ◆ Lehetőség van rejtett képre az élő csatornák figyeléséhez
- ◆ IR távvezérlés
- ◆ PTZ vezérlés (Speed Dome Kamerákhoz) az RS-485-ös porton keresztül
- ◆ Támogatja a PELCO-D protokollt
- ◆ 2 db HDD beépítési lehetőség, mindegyik 400GB-nál nagyobb tárhelykapacitású
- ◆ USB-n keresztüli szoftverfrissítési lehetőség
- ◆ Támogatja a statikus IP-t, a dinamikus IP-t, és a DHCP-t DDNS funkcióval
- ◆ Lehetőség van manuális, időzített, mozgásérzékeléses és riasztási felvétel indításra
- ◆ 4 db hangbemenettel, és 2 db hangkimenettel rendelkezik
- ◆ A vízjel /watermark/ funkció lehetővé teszi a felvételek valóságának bizonyítását
- ◆ Több HDD esetén „tükrözhető” a merevlemezek
- ◆ A rendszer automatikusan újraindul áramkimaradás után
- ◆ Külön opcióként rendelhető: DVD-RW, CD-RW mentés, független merevlemezek, VGA kimenetek, SATA HDD

## 1.2 A CSOMAG TARTALMA

MEGJEGYZÉS: Ellenőrizze a doboz tartalmát, hogy megbizonyosodjon arról, hogy az összes fent felsorolt tartozék benne van.



**Digitális videorekorder**



**Adapter**



**Szoftver**



**Kiegészítők**



**Távirányító**



**Használati utasítás**

MEGJEGYZÉS: Kérjük, ellenőrizze a csomag tartalmát, hogy a fent látható összes alkotórészt megkapta-e.

**MASCO**  
SECURITY & GATE AUTOMATION TRADE LTD.

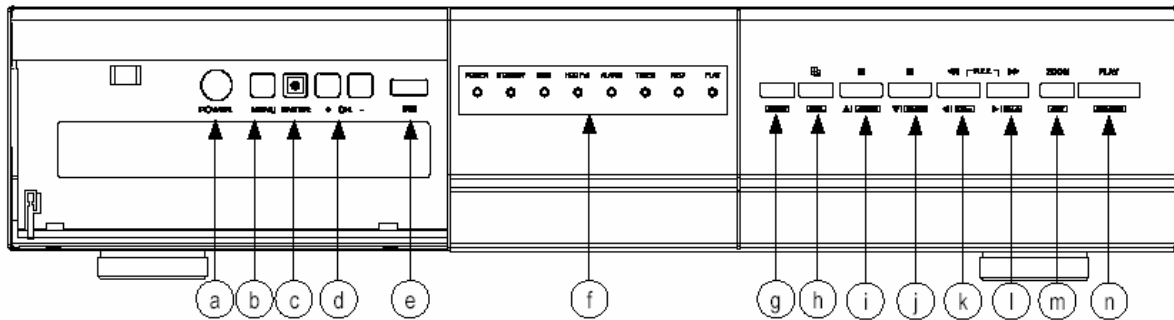
### 1.3 MŰSZAKI ADATOK

<b>KÉPFORMÁTUM</b>	NTSC v. PAL (kapcsolható)	
<b>KÉPTÖMÖRÍTÉS</b>	MPEG4	
<b>VIDEO BEMENET</b>	16 / 8 csatorna, kompozit videojel 1 Vp-p 75Ω BNC	
<b>VIDEO HUROK KIMENET</b>	16 / 8 csatorna, kompozit videojel 1 Vp-p 75Ω BNC	
<b>VIDEO KIMENET</b>	Fő monitor kimenet: kompozit videojel 1 Vp-p 75 Ω BNC Call monitor kimenet: kompozit videojel 1 Vp-p 75 Ω BNC	
<b>MAXIMÁLIS FELVÉTELI SEBESSÉG</b>	16 csatorna: Frame: 720 x 480 pixel 120 IPS (NTSC) / 720 x 576 pixel 100 IPS (PAL) Field: 720 x 240 pixel 240 IPS (NTSC) / 720 x 288 pixel 200 IPS (PAL) CIF: 352 x 240 pixel 480 IPS (NTSC) / 352 x 288 pixel 400 IPS (PAL)	
	8 csatorna: Frame: 720 x 480 pixel 60 IPS (NTSC) / 720 x 576 pixel 50 IPS (PAL) Field: 720 x 240 pixel 120 IPS (NTSC) / 720 x 288 pixel 100 IPS (PAL) CIF: 352 x 240 pixel 240 IPS (NTSC) / 352 x 288 pixel 200 IPS (PAL)	
<b>ÁLLÍTHATÓ FELVÉTELI SEBESSÉG</b>	16 csatorna: Frame: 120, 60, 30, 15 IPS (NTSC) / 100, 50, 25, 13 IPS (PAL) Field: 240, 120, 60, 30 IPS (NTSC) / 200, 100, 50, 25 IPS (PAL) CIF: 480, 240, 120, 60 IPS (NTSC) / 400, 200, 100, 50 IPS (PAL)	
	8 csatorna: Frame: 60, 30, 15, 7 IPS (NTSC) / 50, 25, 12, 6 IPS (PAL) Field: 120, 60, 30, 15 IPS (NTSC) / 100, 50, 25, 12 IPS (PAL) CIF: 240, 120, 60, 30 IPS (NTSC) / 200, 100, 50, 25 IPS (PAL)	
<b>KÉPMINŐSÉG BEÁLLÍTÁS</b>	Best/High/Normal/Basic (Kiváló, Jó, Normál, Alap)	
<b>MEREVLÉMEZ TÁROLÁS</b>	IDE típus, ATA66, 2 HDD-t támogat minden HDD 400 GB-nál nagyobb kapacitású	
<b>HDD GYORSTÖRLÉS</b>	A rögzített file-ok gyors törlése. 250 GB 2 perc alatt.	
<b>FELVÉTELI MÓD</b>	Manuális/Időzített/Mozgásérzékeléses/Riasztási	
<b>TÜKÖR RÖGZÍTÉS</b>	Igen	
<b>VÍZJEL</b>	Igen	
<b>KÉPFRISSÍTÉS</b>	16 csatorna: 480 IPS NTSC / 400 IPS PAL	8 csatorna: 240 IPS NTSC / 200 IPS PAL
<b>MULTIPLEX MŰKÖDÉS</b>	Multiplex működés (felvétel, élőkép, visszajátszás, webfunkciók, mentés és egyebek)	

<b>AUDIO I/O</b>	4 audiobemenet, 2 audiokimenet (mono)	
<b>MOZGÁSÉRZÉKELÉSI TERÜLET</b>	16x12 rács kameránként az összes csatornán	
<b>MOZGÁSÉRZÉKELÉS ÉRZÉKENYSÉGE</b>	4 állítható, változtatható a mozgásérzékelés pontos kiszámításával	
<b>ELŐRIASZTÁSI FELVÉTEL</b>	Igen	
<b>MENTÉS</b>	USB 1.1 mentés és hálózati távirányítós mentés	
<b>WEB ADATÁTVITELI TÖMÖRÍTÉSI FORMÁTUM</b>	Motion JPEG	
<b>ETHERNET</b>	10/100 Base-T, lehetőség van a távirányításra és az élőképes kijelzésre ethernet keresztül	
<b>MOBIL TÁVFELÜGYELET</b>	Támogatja a GPRS rendszert, így mobiltelefonon keresztül be lehet lépni a rendszerbe (J2ME, MIDP2.0 protokollok szükségesek)	
<b>WEB INTERFACE</b>	Engedélyezett AP szoftvert és Internetböngészőt támogat	
<b>RIASZTÁSI ÉRTEŚÍTÉS</b>	Képek e-mailben, és képek feltöltése meghatározott FTP oldalakra	
<b>HÁLÓZATI CSATLAKOZÁS</b>	Statikus IP, dinamikus IP és DHCP DDNS funkcióval	
<b>USB INTERFACE</b>	2db USB 1.1-es port (1 az elülső panelen, 1 a hátsó panelen)	
<b>TÁVVEZÉRLÉS</b>	A DVR ÉS A PTZ távirányítása távirányítóval (RS-485)	
<b>PTZ VEZÉRLÉS</b>	PELCO-D protokollt támogat	
<b>LÉPTETÉSI IDŐ (Csatornák kapcsolása egymás után)</b>	Programozható a léptetési idő (Dwell time) menüpontnál	
<b>RIASZTÁS /ALARM/ I/O</b>	16 csatorna 16 bemenet, 1 kimenet	8 csatorna 8 bemenet, 1 kimenet
<b>ZOOM</b>	2x-es digitális zoom funkció	
<b>BILLENTYŰZÁR</b>	Igen	
<b>VIDEOJEL-VESZTÉS ÉRZÉKELÉS</b>	Igen	
<b>KAMERA CÍMZÉS</b>	6 karakter	
<b>KÉPBEÁLLÍTÁSOK</b>	Hue (színárnyalat), Color (szinbeállítás), Contrast (kontraszt), Brightness (fényerő)	
<b>DÁTUM KIJELZÉSI FORMÁTUMOK</b>	ÉÉ/HH/NN, NN/HH/ÉÉ, HH/NN/ÉÉ, KIKAPCSOLVA (OFF)	
<b>TÁPELLÁTÁS</b>	DC 19 V	
<b>ÁRAMFELVÉTEL</b>	< 64 W	
<b>MŰKÖDÉSI HŐMÉRSÉKLET</b>	10 °C – 40 °C (50 °F – 104 °F)	
<b>MÉRETEK (mm)</b>	432 mm x 90 mm x 326 mm	
<b>RENDSZERVISSZAÁLLÁS</b>	Áramkimaradás után a rendszer automatikusan visszaáll	
<b>OPCIONÁLIS KIEGÉSZÍTŐK</b>	DVD-RW mentés, CD-RW mentés, független merevlemez, VGA kimenet, SATA HDD	



## 1.4 ELÜLSŐ PANEL



1. POWER (a)  
Nyomja meg a POWER gombot a DVR ki-és bekapcsolásához.  
(Ha felvétel módban van a készülék, állítsa le a felvétel módot, mielőtt kikapcsolja.)

2. MENU: (b)  
Nyomja meg a POWER gombot a DVR ki-és bekapcsolásához.

3. ENTER / RECORD : (c)

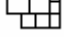
Az ENTER gombbal tud nyugtázni. / Nyomja meg a „” gombot a manuális felvétel elindításához.

4. „+ CH -”: (d)  
Nyomja meg a „+ CH -” gombot a menübeállítás megváltoztatásához / a csatorna kiválasztásához.

5. USB: (e)  
Belső software frissítésére, és file-ok mentésére.

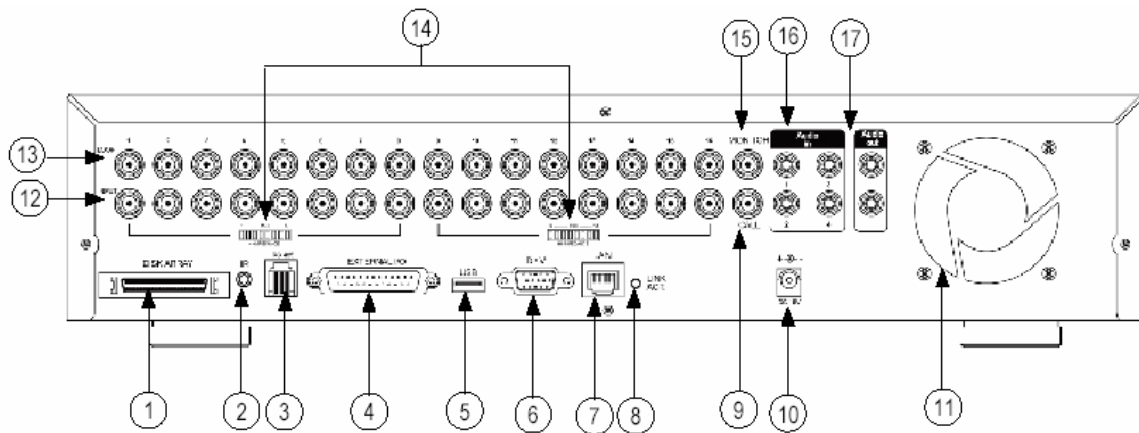
6. LED KIJELZŐK: (f)  
POWER: A készülék bekapcsolt állapotát jelzi  
STANDBY: Készenléti üzemmód  
HDD: a HDD meghajtó olvas vagy rögzít  
HDD full: a HDD megtelt.  
ALARM: világít, ha riasztás érkezik  
TIMER: világít, ha az időzített felvétel bekapcsol  
REC: felvétel  
PLAY: lejátszás

7. MODE : (h)

Nyomja meg a „” gombot a kijelzési módok közötti átkapcsoláshoz (16, 9, 4 csatornás megjelenítés és mutatja a léptetést minden csatornánál).

8. „■” (i)  
Nyomja meg a „■” gombot a visszajátszott felvétel pillanatnyi szüneteltetéséhez.
9. „■”: (j)  
A „■” gomb megnyomásával tudja a visszajátszott felvételt megállítani.
10. „◀◀”: (k)  
Visszajátszás módban, nyomja meg a „◀◀” gombot a gyors visszajátszáshoz.
11. „▶▶”: (l)  
Visszajátszás módban, nyomja meg a „▶▶” gombot a gyors előrefelé játszáshoz.
12. „ZOOM”: (m)  
Nyomja meg a ZOOM gombot a kiválasztott csatorna képének felnagyításához (2x-es digitális zoom).
13. „PLAY”: (n)  
A PLAY gomb megnyomásával le tudja játszani a rögzített felvételt.
14. „▲▼◀▶”: (i), (j), (k), (l)  
Nyomja meg a ▲▼◀▶ gombokat a kurzor fel, le, balra és jobbra mozgatásához.
15. „SHIFT” + „SEQ”: (g + h)  
Nyomja meg a SHIFT + SEQ gombokat a call monitor funkció aktiválásához, majd a SEQ gombot a call monitor módból való kilépéshez.
16. „SHIFT” + „AUDIO”: (g + j)  
Nyomja meg a SHIFT + AUDIO gombokat az élő és a rögzített hangok lejátszásához a 4 audio csatornáról.
17. „SHIFT” + „SLOW”: (g + j)  
Visszajátszás módban a SHIFT + SLOW gombok megnyomásával a készülék lassan játssza vissza a rögzített felvételt.
18. „SHIFT” + „CH-”, vagy „CH+” gombok: (g + k) vagy (g + l)  
Nyomja meg a „SHIFT” + „CH-”, vagy „CH+” gombokat a menübeállítás megváltoztatásához vagy a csatorna kiválasztásához.
19. „SHIFT” + „SET”: (g+m)  
Nyomja meg a „SHIFT” + „SET” gombokat a csatornakijelzés pozíciójának megváltoztatásához.  
A „▲▼◀▶” gombok megnyomásával tudja kiválasztani azt a csatornát, amit szeretne megváltoztatni.  
A „+” és „-” gombokkal tudja kiválasztani a csatornát, amelyiket látni szeretné.  
Az „ENTER” gombbal tudja a kiválasztásokat nyugtázni.
20. „SHIFT” + „SEARCH”: (g+n)  
Nyomja meg a „SHIFT” + a „SEARCH” gombokat a keresés módba való belépéshez.
21. „◀◀” + „▶▶”: (k+l)  
Nyomja meg a „◀◀” + „▶▶” gombokat egyszerre a PTZ vezérlés módba való belépéshez.

## 1.5 HÁTSÓ PANEL



### 1. HDD BŐVÍTÉS CSATLAKOZTATÁSA

Ide csatlakoztathat további HDD-t a merevlemez kapacitás bővítéséhez.

### 2. IR

Csatlakoztassa az IR távirányítóhoz.

### 3. RS-485

Ide csatlakoztassa a külső eszközt (mint pl. a PTZ kamera) RS485-A-val és RS485-B-vel.

### 4. EXTERNAL I/O PORT

Ide tud külső eszközt csatlakoztatni. Vezérli a külső eszközt vagy a külső eszköz által van ellenőrizve. Riasztási bemenet, külső riasztás.

### 5. USB PORT

Lehetővé teszi a gyári értékek visszaállítását és a file-ok mentését.

### 6. D/V PORT (Digital Video Port)

Ide kösse a VGA monitort (opcionális lehetőség)

### 7. LAN

Ide csatlakoztassa az Internetet LAN kábelen.

### 8. LINK / ACT LED kijelző

Ha az Internet kapcsolat aktív, a LED világít.

### 9. CALL MONITOR

Csatlakoztassa a CALL monitorhoz. Mutatja a kapcsolt megjelenítést. Ha riasztás érkezik, a call monitor egy bizonyos ideig a riasztott csatornát mutatja.

### 10. POWER

Ide kell csatlakoztatni a készülékhez mellékelt adapter csatlakozóját.

### 11. FAN

A beépített ventilátor (szellőzés biztosítására).

**12. VIDEO BEMENET (1–16-OS CSATORNA / 1–8-AS CSATORNA)**

Ide csatlakoztassa a kép forrását, pl. a kamerát.

**13. HUOK (1–16-OS CSATORNA / 1–8-AS CSATORNA)**

Videokimenet.

**14. 75  $\Omega$  / HI**

Ha a hurok funkciót használja, kapcsolja HI-ra. Ha nem használja a hurok funkciót, állítsa 75  $\Omega$ -ra.

**15. MONITOR**

Ide csatlakoztassa a fő monitort.

**16. AUDIOBEMENET (1–4)**

Ide csatlakoztassa a hang forrását, pl. a mikrofont.

4 hangbemenet van, a készülék mind a négyet rögzíti. Visszajátszáskor tetszőlegesen választhatunk 1-et a 4 élő és a 4 felvett hangcsatorna közül, függetlenül a kameraképtől.

**17. AUDIO OUT**

Ide csatlakoztassa a hangerősítő , vagy az aktív hangfal bemenetét (LINE-IN)

A DVR 2 db egyenrangú hangkimenettel rendelkezik.

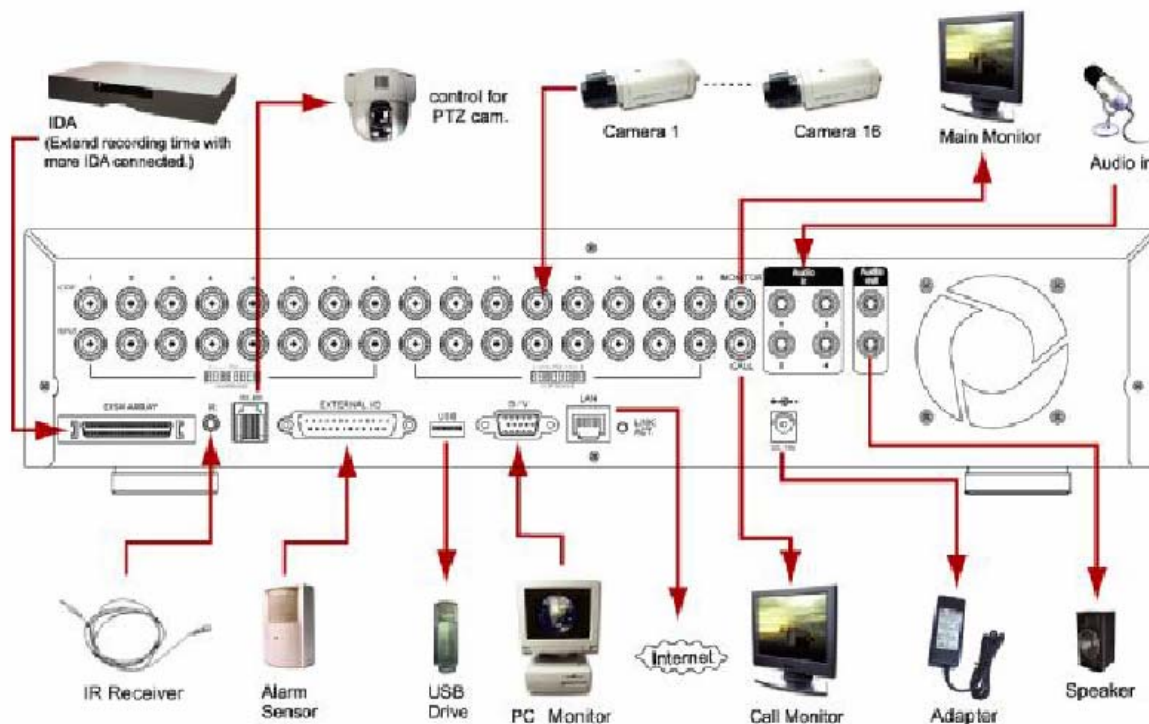
## BEKÖTÉS ÉS TELEPÍTÉS

### 2.1 CSATLAKOZTATÁS

Csatlakoztassa az összes eszközt, hogy egy lent látható felügyeleti rendszert tudjon létrehozni. (A 16 csatornás rendszer példaként szerepel.)

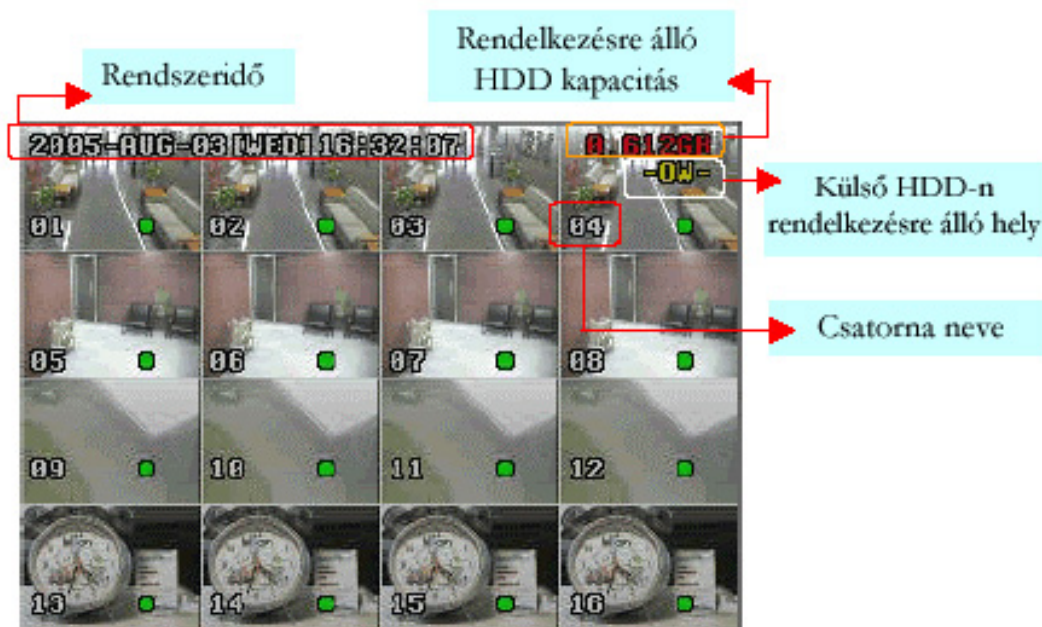
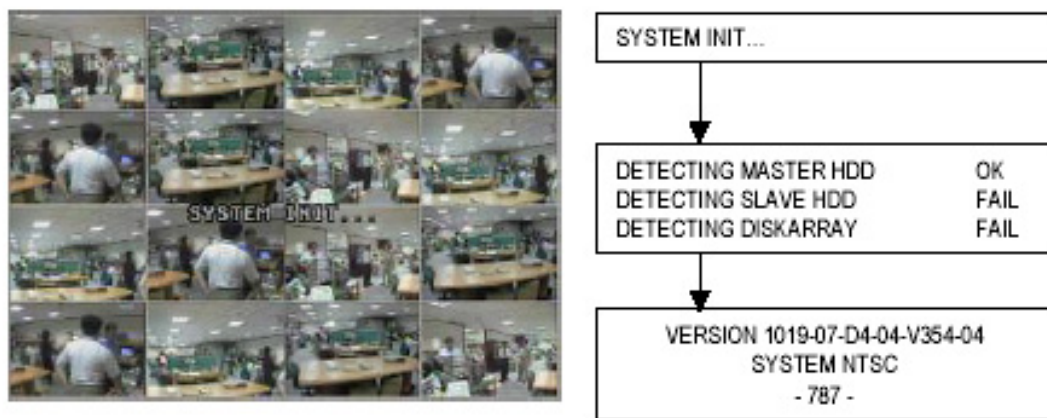
1. Szerelje be a HDD-ket.
2. Kérjük lapozzon a #1-es függelékhez a telepítési segédlethez. A HDD-ket mindenképp be kell építeni, mielőtt a DVR-t bekapcsolja.
3. A lent látható illusztráció bemutatja, hogyan csatlakoztassa a kamerákat és a monitort a DVR-hez.
4. Lent látható a DVR csatlakoztatása már meglévő felügyeleti rendszerhez (16 csatorna).

MEGJEGYZÉSEK: Kérjük nézze meg az 1-es függelék a HDD telepítési utasításait, illetve a 2-es függelék, ami a PIN kiosztást tartalmazza.



## 2.2 A KÉSZÜLÉK BEKAPCSOLÁSA

1. A DVR használatának megkezdése előtt győződjön meg arról, hogy a HDD-ket megfelelően installálta. (Nézze meg a #1-es függelékben a HDD-k telepítését, eltávolítását.)
2. Csatlakoztassa az AC tápkábelt az adapterbe és dugja be a konnektorba. A Standby LED pirosan kezd világítani. Nyomja meg a POWER gombot. A POWER LED piros színűre vált. Kb. 10-15 másodpercet vesz igénybe, amíg alatt a rendszer bekapcsol, közben a „SYSTEM INIT.” (RENDSZERINDÍTÁS), „HDD DETECTING” (HDD KERESÉSE) és „HDD DETECTED” (HDD ÉRZÉKELVE) üzenetek jelennek meg a kijelzőn.
3. Mielőtt a DVR-t használja, állítsa be a rendszert (a rendszeridő beállításához, lépjen be a „DATE” [DÁTUM] beállításba).



Megjegyzés: Ha a „HDD not found” (Nem találok a HDD-t) üzenet jelenik meg, nézze meg az 1-es függelék. Ez a HDD nem megfelelő beszerelése, vagy bekötése miatt is lehet.

## HALADÓ FUNKCIÓK

A haladó mozgásérzékelés beállítása lehetővé teszi, hogy a felhasználó különböző érzékenységi faktorokat állítson be különböző környezetben. A gyors eseménykeresés, pedig lehetővé teszi a mozgásérzékelési faktorok beállításának ellenőrzését. Ilyen módon a felhasználó speciális mozgásérzékelési beállítást használ, hogy minden fontos képet rögzíteni tudjon.

### 3.1 MOZGÁSÉRZÉKELÉS BEÁLLÍTÁSAI

**LS:** két kép közötti különbség összehasonlítása

Az alacsonyabb érték a magasabb mozgásérzékelési érzékenységet jelenti.

Alkalmazás:

- \* Környezeti rezgés
- \* Fényváltozás
- \* Árnyék
- \* Visszatükröződés

**SS** (Térbeli érzékenység)

A riasztást indító tárgy nagyságára való érzékenység. Az alacsonyabb érték a magasabb mozgásérzékelési érzékenységet jelenti.

Alkalmazás:

- \* Különböző méretű tárgyak a képernyőn.

**TS:** a riasztást indított tárgy mozgásának sebessége. Az alacsonyabb érték a magasabb mozgásérzékelési érzékenységet jelenti.

Alkalmazás:

- \* Különböző sebességgel mozgó tárgyak.

**RE:** az RE értéke az érzékelési referencia. Az alapértelmezett érték a 10, ami azt jelenti, hogy a DVR 10 folyamatos képet hasonlít össze egyidejűleg az LS, SS, TS érzékenység szerint, egymás után. A nagyobb értéke a nagyobb érzékenységet jelenti, amire az érzékelés bekövetkezik.

Alkalmazás:

- \* Lassú és a normál környezet változása.

Különböző környezetekben különböző beállítások szükségesek. A lenti ábra ezeket mutatja.

	LS	SS	TS	RE
Bejárat	10	2	2	10
Hátsó ajtó	8	1	2	10
Járda	5	2	2	10
Ablak	12	2	10	10

\* 1-es megjegyzés: A valóságban megfelelő beállítási érték a szituációtól függ (pl. a lencse látószöge, a távolság a kamera és a tárgy között, stb...).

\* 2-es megjegyzés: Bővebb információt a „Haladó Menü – Érzékelés” fejezetben talál.

### 3.2 GYORS ESEMÉNYKERESÉS BEÁLLÍTÁSAI

Amikor befejezte a mozgásérzékelés beállítását, a felhasználó egyszerűen tudja használni a gyors eseménykeresést, a beállítás ellenőrzéséhez. Egy egyszerű példa a művelet könnyebb megértéséhez.

**Például:**

A mozgásérzékelési terület: nézze meg a következő illusztrációt.

A mozgásérzékelés beállítási értékei:  
LS: 10, SS: 1, TS: 3, RE: 10, riasztás időtartama (Alarm Duration):  
5 másodperc



Miután egy bizonyos ideig rögzített a készülék, a felhasználó használni tudja a gyors eseménykeresést a mozgásérzékeléses felvételek visszajátszásához.

**MASCO**  
SECURITY & GATE AUTOMATION TRADE LTD.



## ALAPFUNKCIÓK

### 4.1 FELVÉTEL

A DVR háromféle felvételi módban tud rögzíteni: manuális, esemény-vezérelt és időzített módban. Ha felvétel közben a tápellátás kikapcsol, a rögzített képeket eltárolja a HDD-n. Miután a tápellátás visszaáll, a DVR folytatja a felvételt az eredeti rögzítési feltételek szerint.

#### □ MANUÁLIS FELVÉTEL

A felvétel manuálisan, a REC gomb megnyomásával indul. A folyamatot a  jel jelzi. Ha a rendszert lekapcsolja, a készülék automatikusan újratekinti a felvételt.

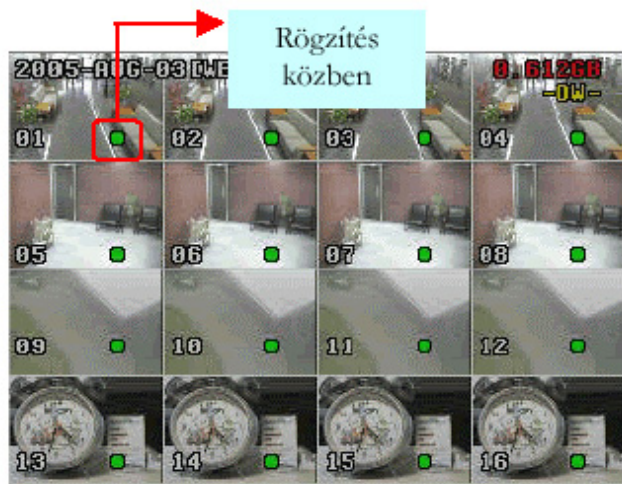
#### □ ESEMÉNY-VEZÉRELT FELVÉTEL (mozgásra és külső riasztásra indul):

Amikor ez a funkció aktiválódik, a felvétel mozgásra, vagy külső riasztásra indul. A készülék ezt a folyamatot egy „M” és egy „A” betűvel jelzi.

#### □ IDŐZÍTETT FELVÉTEL (ütemezés szerint)

A felvétel időzítés alapján indul. Időzített felvételkor a „TIMER RECORD” felirat jelenik meg.

MEGJEGYZÉS: Ha a készülék O/W felvételi módban van és a HDD-k megtelnek, az előzőekben rögzített file-ok külön figyelmeztetés nélkül felülírásra kerülnek.



## 4.2 VISSZAJÁTSZÁS

Nyomja meg a „PLAY” gombot, az utolsó rögzített kép jelenik meg a monitoron.

### 1. GYORS LEJÁTSZÁS (F.F.) ÉS GYORS VISSZAJÁTSZÁS (REW)

Lehetősége van a DVS lejátszási és visszajátszási sebességének növelésére az „FF” gomb megnyomásával.

PLAY (lejátszási) módban:

- \* a „▶▶” gomb egyszeri megnyomásával a lejátszás sebesség 4x-ére, kétszeri megnyomásával a sebesség a 8x-ára, stb. nő. A maximálisan elérhető sebesség 32x-es.
- \* a „◀◀” gomb egyszeri megnyomására a visszajátszás sebessége 4x-ére nő, kétszeri megnyomásával a sebesség a 8x-ára, stb. nő. A maximálisan elérhető sebesség 32x-es.

### 2. PAUSE / IMAGE JOG

A „||” gomb megnyomásával megállítja a képernyőn lévő képet.

PAUSE módban:


- \* a „▶▶” gomb egyszeri megnyomásával képkockánként tudja megnézni a felvételt.
- \* a „◀◀” gomb egyszeri megnyomásával képkockánként visszafelé tudja megnézni a felvételt.

### 3. STOP

Ha bármely helyzetben megnyomja a „■” gombot, akkor a DVS visszatér élőképes megfigyelési módba.

### 4. CSATORNAVÁLTÁS

\* Kijelzési mód:

Nyomja meg a „MODE ” gombot a kijelzési mód kiválasztásához (16/9/4 csatorna).

\* Teljes képernyőre kapcsolás

Nyomja meg a „+” vagy a „-” gombot a csatorna teljes képernyőn történő megjelenítéséhez.

- A csatornakijelzés átkapcsolása:

Nyomja meg a SHIFT + SEL gombokat,

A „▲▼◀▶” gombokkal tudja kiválasztani azt a csatornát, amit meg szeretne változtatni.

A „+” és „-” gombokkal tudja kiválasztani azt a csatornát, amit mutatni szeretne.

Nyomja meg az ENTER gombot a nyugtázáshoz.

### 5. LASSÚ VISSZAJÁTSZÁS

Nyomja meg a SHIFT + SLOW gombokat, így a készülék 1/4x-es sebességgel fogja a felvételt lejátszani. Ha kétszer nyomja meg, akkor 1/8-os, ha háromszor, 1/16-os, ha négyszer, 1/32-es sebességet tud elérni.

### 6. AUDIO (HANG)

Nyomja meg a SHIFT + AUDIO gombokat a 4 audio csatornáról az élő hang kiválasztásához.

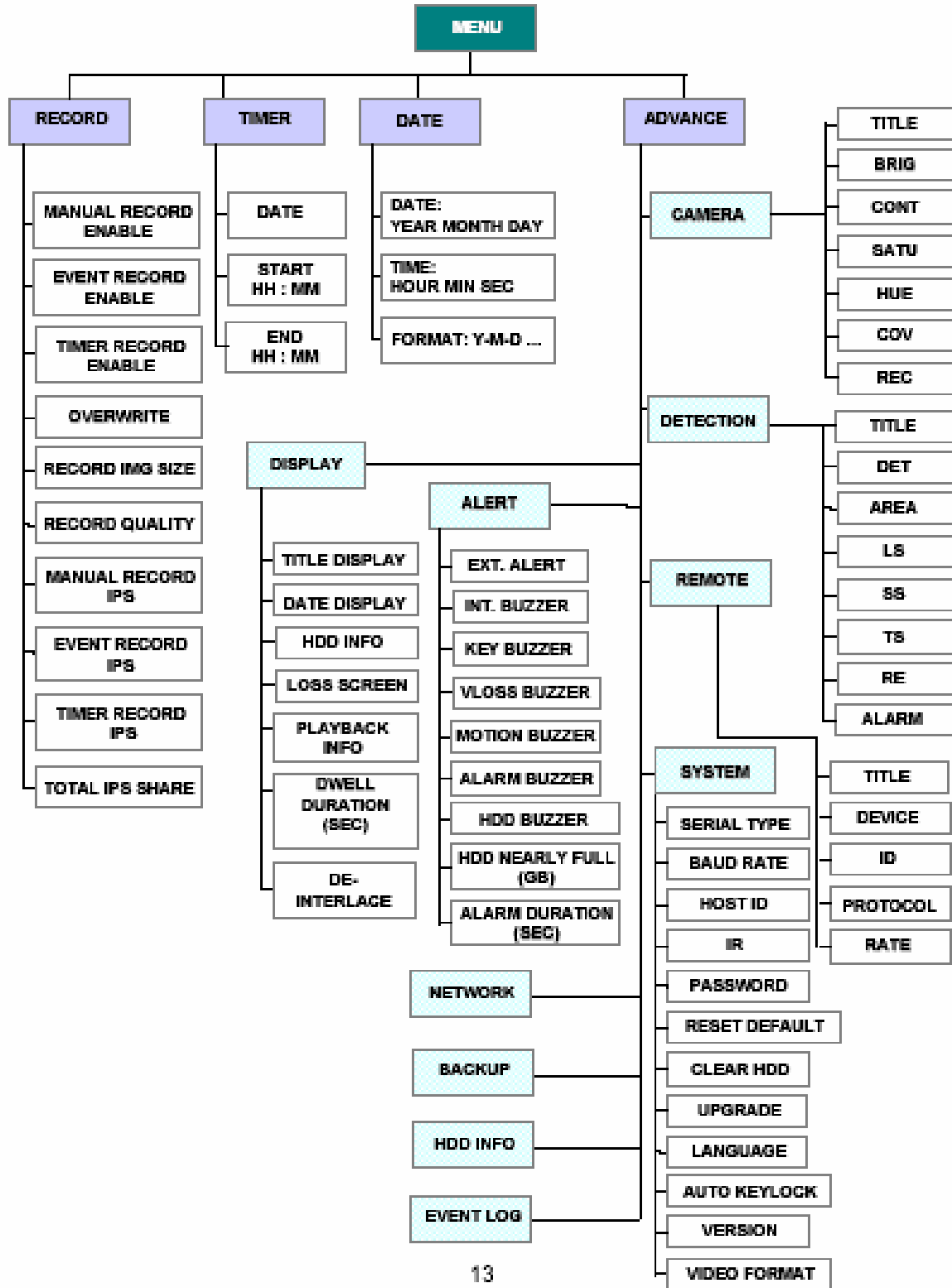
- \* AUDIO 1 (L)
- \* AUDIO 2 (L)
- \* AUDIO 3 (L)
- \* AUDIO 4 (L)

# MASCO

## RÉSZLETES MENÜBEÁLLÍTÁS

### 5.1 A MENÜ FELÉPÍTÉSE

SECURITY & GATE AUTOMATION TRADE LTD.



## 5.2 BELÉPÉS A MENÜBE

Nyomja meg a „MENU” gombot a főmenübe való belépéshez. **Az alapértelmezett jelszó: 0000.** Írja be az alapértelmezett jelszót és nyomja meg az „ENTER” gombot. (Később tudja módosítani a jelszót, ehhez kérjük nézze meg a „Haladó Menü – Rendszer” fejezetet.

\* 0000: az alapértelmezett jelszó a „0000”. Ehhez nyomja meg 4x az „ENTER” gombot, vagy a „+” és „-” gombokkal válassza ki a számokat (0–9).

(MENU)
RECORD
TIMER
DATE
ADVANCE

**4 hozzáférhető opció van a főmenüben**

**RECORD**

**Felvétel mód beállításai**

**TIMER**

**Az időzített felvétel beállításai**

**DATE**

**A rendszeridő beállítása**

**ADVANCE**

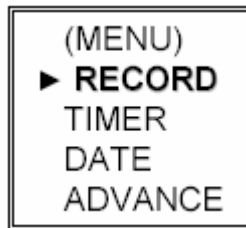
**Haladó funkciók beállítása**

A következő gombokat használja a menübeállításához:

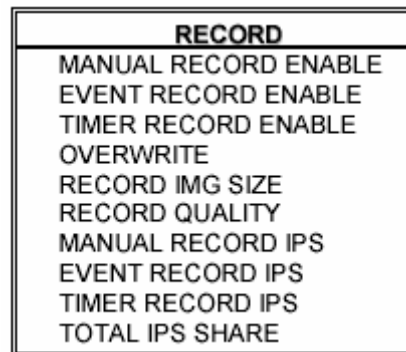
- ◆ „▲ ▼ ◀ ▶”: a kurzor mozgatásához
- ◆ a „+” és „-”: a számok kiválasztásához / kiválasztásokhoz.
- ◆ ENTER: az almenübe való belépéshez / a kiválasztás nyugtázása
- ◆ MENU: az OSD menübe való belépéshez / a változtatások elmentéséhez / a menüből való kilépéshez.

**MASCO**  
SECURITY & GATE AUTOMATION TRADE LTD.

### 5.3 A FŐMENÜ OPCIOÍ – RÖGZÍTÉS



Mozgassa a kurzort a „RECORD” opcióhoz, majd nyomja meg az „ENTER” gombot. Ekkor a képernyőn a következő opciók jelennek meg:



#### 1. MANUÁLIS FELVÉTEL ENGEDÉLYEZÉSE (MANUAL RECORD ENABLE)

Elindítja/megállítja a manuális felvétel funkciót.

#### 2. ESEMÉNYVEZÉRELT FELVÉTEL ENGEDÉLYEZÉSE (EVENT RECORD ENABLE)

Elindítja/leállítja az eseményvezérelt felvételt. Ha ez a funkció aktiválva van, a felvétel külső riasztásra, vagy mozgásra is elindul.

#### 3. IDŐZÍTETT FELVÉTEL ENGEDÉLYEZÉSE (TIMER RECORD ENABLE)

Elindíthatja/leállíthatja az időzített felvételt.

#### 4. FELÜLÍRÁS (OVERWRITE)

A korábban rögzített képeket felülírja. Ha a HDD megtelik O/W felvételi módban, az előzőleg rögzített képek figyelmeztetés nélkül felülírásra kerülnek.

#### 5. A RÖGZÍTETT KÉP MÉRETE (RECORD IMG SIZE)

Három felvételi opció van: FRAME, CIF & FIELD

#### 6. A FELVÉTEL MINŐSÉGE (RECORD QUALITY)

Négyféle képminőség használható: BEST, HIGH, NORMAL & BASIC.

A következő pontok (7–10) csak a 16 csatornás készülékekre vonatkoznak.

#### 7. IPS – MANUÁLIS FELVÉTEL (MANUAL RECORD IPS)

A felvételt a „REC” gomb megnyomásával tudja aktiválni. Válassza ki a MANUÁLIS FELVÉTELHEZ a kép/másodperc opciót:

NTSC: FRAME: 120, 60, 30, 15  
FIELD: 240, 120, 60, 30  
CIF: 480, 240, 120, 60

PAL: FRAME: 100, 50, 25, 12  
FIELD: 200, 100, 50, 25  
CIF: 400, 200, 100, 50

MASCO Biztonságtechnikai és Nyílászáró Automatizálási Kereskedelmi Kft.  
1045 Budapest, Madridi út 2.

Tel: (06 1) 3904170, Fax: (06 1) 3904173, E-mail: [masco@masco.hu](mailto:masco@masco.hu), [www.masco.hu](http://www.masco.hu)

**8. IPS - ESEMÉNY RÖGZÍTÉS (EVENT RECORD IPS)**

A felvételt valamilyen esemény indítja (riasztás és mozgásérzékelés). Válassza ki az ESEMÉNY RÖGZÍTÉSI kép/másodperc opciót a következő lehetőségek közül:

**NTSC: FRAME: 120, 60, 30, 15**  
**FIELD: 240, 120, 60, 30**  
**CIF: 480, 240, 120, 60**

**PAL: FRAME: 100, 50, 25, 12**  
**FIELD: 200, 100, 50, 25**  
**CIF: 400, 200, 100, 50**

**9. IPS - IDŐZÍTETT FELVÉTEL (TIMER RECORD IPS)**

A felvétel meghatározott időben indul. Válassza ki az IDŐZÍTETT FELVÉTELHEZ a kép/másodperc opciót a következő lehetőségek közül:

**NTSC: FRAME: 120, 60, 30, 15**  
**FIELD: 240, 120, 60, 30**  
**CIF: 480, 240, 120, 60**

**PAL: FRAME: 100, 50, 25, 12**  
**FIELD: 200, 100, 50, 25**  
**CIF: 400, 200, 100, 50**

**10. TELJES IPS MEGOSZTÁS (TOTAL IPS SHARE)**

Kétféle IPS beállítás van:

**FIX:** IPS/csatorna = FELVÉTELI IPS ÷ 16 csatorna.

**GROUP (CSOPORTOS):** 4 csatorna egy csoportot formál.

IPS/csatorna = FELVÉTELI IPS ÷ 4 ÷ csatorna száma a csoporton belül.

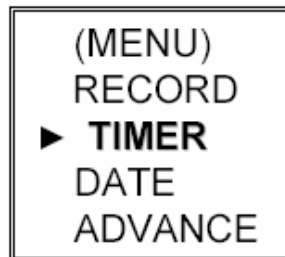
Pl: Ha a felvételi IPS-t 480-ra állítja, az 01-es csatornán 120 IPS lesz (480/4/1=120).

Az 05-ös és 06-os csatornákon 60 IPS lesz (480/4/2=60).

A „●” jel jelzi a felvételi státuszt.

● 01				Group 1: CH 01 ~ 04
● 05	● 06			Group 2: CH 05 ~ 08
				Group 3: CH 09 ~ 12
				Group 4: CH 13 ~ 16

## 5.4 A FŐMENÜ OPCIOI – IDŐZÍTÉS



Mozgassa a kurzort a „TIMER” menüpontra és nyomja meg az „ENTER” gombot. A kijelzőn a következő kép jelenik meg:

TIMER		
DATE	HH : MM	HH : MM
OFF	00 : 00	00 : 00
DAILY	08 : 00	18 : 00
SUN	06 : 00	23 : 00
MON-FRI	00 : 00	00 : 00
OFF	00 : 00	00 : 00
OFF	00 : 00	00 : 00
OFF	00 : 00	00 : 00

### 1. DÁTUM:

Válasszon ki egyet vagy többet a hét napjai közül:

SUN (vas) / MON (hétfő) / TUE (kedd) / WED (szerda) / THU (csüt.) / FRI (péntek) / SAT (szom.)  
 MON-FRI (hét.-pén.) / SAT-SUN (szom-vas.) / DAILY (minden nap) / OFF (kikapcsolva).

**SECURITY & GATE AUTOMATION TRADE LTD.**  
 Ezek közül tudja beállítani a DVR időzített, automatikus felvételi időpontjait.

1-ES MEGJEGYZÉS: a dátumot a „+” és „-” gombokkal tudja megváltoztatni.

2-ES MEGJEGYZÉS: ha az időzített felvétel beállítása átnyúlik az éjféleli időpontra, kétféle módon lehet a rögzítés időpontját beállítani, méghozzá a következőképpen:

1-es példa: ha az időzítést minden vasárnap 23:30-tól hétfő 23:30-ig kívánja beállítani, akkor a felvételi időzítés ütemezését Vasárnap 23:30-tól 23:30-ig kell beállítani.

2-es példa: ha az időzített felvételt vasárnap 08:00 órától hétfő 15:00 óráig szeretné beállítani, akkor a felvételi időzítés ütemezését vasárnap 08:00 órától 00:00-ig és hétfő 00:00-tól 15:00-ig kell beállítani.

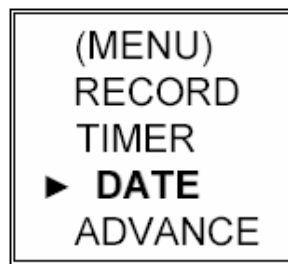
### 2. START HH / MM (Indítás ÓÓ / PP)

Válassza ki a felvételi idő kezdetét.

### 3. END HH / MM (Vége ÓÓ / PP)

Válassza ki a felvételi idő végét.

## 5.5 A FŐMENÜ OPCIOÍ – DÁTUM



Mozgassa a kurzort a „DATE” menüpontra és nyomja meg az „ENTER” gombot. A kijelzőn a következő opciók jelennek meg:

DATE			
DATE	YEAR	MONTH	DAY
	2005	MAY	30
TIME	HOUR	MIN	SEC
	15	30	18
FORMAT	Y-M-D		

Állítsa be a pontos időt.

Háromféle dátumkijelzési formátum van: Y-M-D (év/hónap/nap)  
M-D-Y (hónap/nap/év)  
D-M-Y (nap/hónap/év)

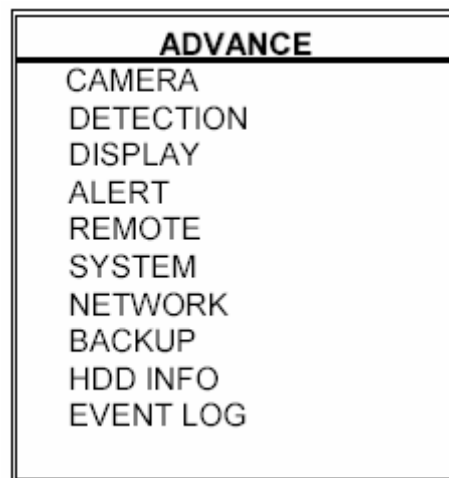
MEGJEGYZÉS: A számok kiválasztását a „+” és „-” gombokkal tudja elvégezni.



## 5.6 A FŐMENÜ OPCIOÍ – HALADÓ BEÁLLÍTÁSOK



Mozgassa a kurzort az „ADVANCE” menüpontra és nyomja meg az „ENTER” gombot. A kijelzőn a következő opciók jelennek meg.



### 5.6.1 HALADÓ MENÜ – KAMERABEÁLLÍTÁS (CAMERA)

Mozgassa a kurzort a „CAMERA” menüpontra és nyomja meg az „ENTER” gombot. A kijelzőn a következő opciók jelennek meg.

CAMERA						
TITLE	BRIG	CONT	SATU	HUE	COV	REC
01	128	128	128	128	NO	YES
02	128	128	128	128	NO	YES
03	128	128	128	128	NO	YES
04	128	128	128	128	NO	YES
05	128	128	128	128	NO	YES
06	128	128	128	128	NO	YES
07	128	128	128	128	NO	YES
08	128	128	128	128	NO	YES
UP	DOWN					

**1. TITLE (Címzés)**

Mozgassa a kurzort arra a címre, amit meg szeretne változtatni és nyomja meg az „ENTER” gombot, hogy a beállítás képernyőbe lépjen. Minden csatornát nevezzen el (legfeljebb 6 karakter). Az alapértelmezett címzés a kamera száma.

**2. BRIG/CONT/SATU/HUE (Fényerő/Kontraszt/Szintelitetség/Színárnyalat)**

Minden csatornához beállíthatja a fényerőt, kontrasztot, szintelitetséget és színárnyalatot. Az érték 0-255 között változhat. Az alapértelmezett érték 128.

**3. CONV (COVERT) (Takarás)**

Állítsa „YES”-re, ha el szeretné takarni felvétel közben a rögzített csatornát.

**4. RECORD (Felvétel)**

Állítsa „YES”-re, ha engedélyezni akarja a felvétel funkciót; Állítsa „NO”-ra, ha le szeretné tiltani a felvétel funkciót.

**5. UP/DOWN (Fel/le)**

Ha az „UP”-ot választja, az előző oldalra ugrik, ha a „DOWN”-t, a következő oldalra.

**MEGJEGYZÉS:**

TITLE: 6 karakter (betűk vagy jelek)

BRIG: 0-255-ig, az alapértelmezett érték: 128.

CONT: 0-255-ig, az alapértelmezett érték: 128

SATU: 0-255-ig, az alapértelmezett érték: 128

HUE: 0-255-ig, az alapértelmezett érték: 128

CONV: YES vagy NO

REC: YES vagy NO

**5.6.2 HALADÓ MENÜ – ÉRZÉKELÉS BEÁLLÍTÁSA (DETECTION)**

Mozgassa a kurzort a „DETECTION” menüpontra és nyomja meg az „ENTER” gombot. A kijelzőn a következő opciók jelennek meg:

DETECTION							
TITLE	DET	AREA	LS	SS	TS	RE	ALARM
01	ON	SETUP	07	03	02	10	OFF
02	ON	SETUP	07	03	02	10	LOW
03	ON	SETUP	07	03	02	10	HIGH
04	ON	SETUP	07	03	02	10	OFF
05	ON	SETUP	07	03	02	10	OFF
06	ON	SETUP	07	03	02	10	OFF
07	ON	SETUP	07	03	02	10	OFF
08	ON	SETUP	07	03	02	10	OFF
UP	DOWN						

**1. TITLE (címezés):**

Mutatja az összes kamera címét.

**2. DET (Érzékelés):**

Ha „ON”-ra állítja, aktiválja a mozgásérzékelés funkciót minden csatornán.

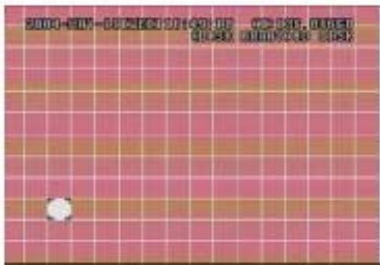
Ha „OFF”-ra állítja, hatástalanítja a mozgásérzékelés funkciót minden csatornán.

**3. AREA (Terület)**

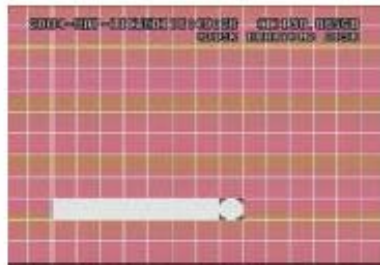
Nyomja meg az „ENTER” gombot az érzékelési terület beállításához.

Ebben a funkcióban az alapértelmezett beállítás, hogy nem figyel semmilyen területet.

A pink színű négyzetek jelzik az a területet, amit a készülék nem érzékel. Az átlátszó négyzetek pedig a mozgásérzékelési részt jelentik.



Nyomja meg az ENTER gombot az induló kocka nyugtázásához.



Nyomja meg a ◀ vagy ▶ gombokat a terület szélességének kiválasztásához



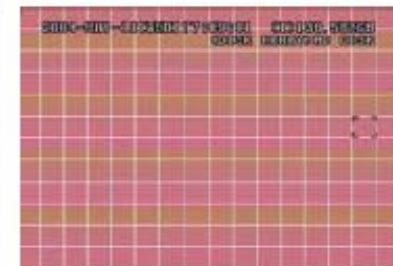
Nyomja meg a ▲ vagy ▼ gombokat a terület magasságának kiválasztásához és nyomja meg az ENTER gombot a nyugtázáshoz.



Több érzékelt terület is kiválaszthat.



Nyomja meg a „-” gombot, így az egész terület érzékelés alá vonja.



Nyomja meg a „+” gombot, így az egész területet ki tudja vonni az érzékelés alól.

**▲ ▼ ◀ ▶**: ezekkel a gombokkal tud mozogni a képpontok között.

**4. LS (Szintérzékenység)**

Két kép közötti különbség összevetése lehetővé teszi a rendszer mozgásérzékelési funkciójának elindítását.

Alacsonyabb szám = magasabb mozgásérzékelési érzékenység. A legmagasabb érzékenységi beállítás: 0, a legalacsonyabb szintű pedig 15. Az alapértelmezett érték: 07.

**5. SS (Térbeli érzékenység)**

Állítsa be a mozgásérzékelési képpontokat. A legmagasabb érzékenységi beállítás: 0, a legalacsonyabb szintű pedig 15. Az alapértelmezett érték: 03.

Megjegyzés: a térbeli érzékenység alapértelmezett beállítása: 03, ami azt jelenti, hogy 3 négyzetnek kell egy időben mozgást érzékelnie ahhoz, hogy a rendszer riasztást indítson. Így a térbeli érzékenység értékének kisebbnek kell lennie, mint a mozgásérzékelési területnél (AREA) beállított négyzetek száma.

**6. TS (Időszakos érzékenység)**

A rendszer elindítja a mozgásérzékelési funkciót, ha az egymás után következő mezők különbözőek.

A legmagasabb érzékenységi érték 00, a legalacsonyabb, pedig 15. Az alapértelmezett érték: 03.

**7. RE (Hivatkozás)**

Állítsa be a referencia képet, amihez az aktuális képet hasonlítja (0-61 közé).

Például, a 10-es érték a mostani kép előtti 10. képpel hasonlítja össze a jelenlegi képet.

A legmagasabb érték növeli az érzékenységet. Az alapértelmezett érték a 10. Állítsa „YES”-re a felvétel funkció engedélyezéséhez, „NO”-ra a felvétel funkció letiltásához.

**8. ALARM (Riasztás)**

Válassza ki a LOW/HIGH közül a riasztás polaritását. Az alapértelmezett érték a LOW.

**9. UP/DOWN (Fel/Le):**

Állítsa „UP”-ra az előző oldalra ugráshoz; állítsa „DOWN”-ra a következő oldalra ugráshoz. A képpontok az AREA opcióban lettek beállítva.

**5.6.3 HALADÓ MENÜ – A MEGJELÉNÍTÉS BEÁLLÍTÁSA (DISPLAY)**

Mozgassa a kurzort a „DISPLAY” menüpontra és nyomja meg az „ENTER” gombot.

A kijelzőn a következő opciók jelennek meg:

<b>DISPLAY</b>	
TITLE DISPLAY	ON
DATE DISPLAY	ON
HDD INFO	ON
LOSS SCREEN	BLUE
PLAYBACK INFO	NORMAL
DWELL DURATION (SEC)	2
DE-INTERLACE	ON

**1. TITLE DISPLAY (CÍM KIJELZÉS)**

A kamera címének kijelzése bekapcsolva/kikapcsolva.

**2. DATE DISPLAY (DÁTUM KIJELZÉS)**

A dátum kijelzése bekapcsolva/kikapcsolva.

**3. HDD INFO**

A belső és további HDD-kről információ kijelzése bekapcsolva/kikapcsolva.

**4. LOSS SCREEN (TÁPELLÁTÁS-VESZTÉS KIJELZÉSE)**

Itt tudja beállítani a videojel-vesztés színét (kék vagy fekete).

**5. PLAYBACK INFO (VISSZAJÁTSZÁS INFO)**

A visszajátszás megjelenítésének beállítása (közép vagy normál [a képernyő bal alsó sarkában]).

**6. DWELL DURATION (SEC) [LÉPTETÉS IDŐTARTAMA (MP)]**

Be tudja állítani a kamerák léptetési idejét a CALL MONITORON (2, 4, 8, 16 mp).

**7. DE-INTERLACE**

A „DE-INTERLACE” funkciót itt tudja bekapcsolni/kikapcsolni (fejlesztés alatt).

**5.6.4 HALADÓ MENÜ – RIASZTÁS**

Mozgassa a kurzort az „ALERT” menüpontra és nyomja meg az „ENTER” gombot. A kijelzőn a következő opciók jelennek meg:

<b>ALERT</b>	
EXT. ALERT	ON
INT. BUZZER	ON
KEY BUZZER	ON
VLOSS BUZZER	ON
MOTION BUZZER	ON
ALARM BUZZER	ON
HDD BUZZER	ON
HDD NEARLY FULL (GB)	05
ALARM DURATION (SEC)	05

**1. EXT. ALERT (KÜLSŐ RIASZTÁS)**

Külső riasztáskor a hangjelzést bekapcsolja/kikapcsolja.

**2. INT. BUZZER (BELSŐ BUZZER)**

Beállíthatja a BILLENTYŰZET / VIDEOJEL-VESZTÉS / RIASZTÁS / HDD MEGTELT hangjelzéseket bekapcsolt vagy kikapcsolt állapotra.

**3. KEY BUZZER (BILLENTYŰ BUZZER)**

Egy billentyű lenyomásakor legyen-e hangjelzés.

**4. VLOSS BUZZER (VIDEOJEL-VESZTÉS BUZZER)**

Beállíthatja, adjon-e hangjelzést, ha a videojel-vesztés történik.

**5. MOTION BUZZER (MOZGÁSÉRZÉKELÉS BUZZER)**

Beállíthatja, adjon-e hangjelzést mozgásérzékeléses riasztás esetén.

**6. ALARM BUZZER (RIASZTÁS BUZZER)**

Beállíthatja, adjon-e hangjelzést belső riasztás esetén.

**7. HDD BUZZER**

Beállíthatja, adjon-e hangjelzést, ha a HDD megtelik.

**8. HDD NEAR FULL (GB) (HDD LASSAN MEGTELIK)**

Ha a HDD buzzer be van kapcsolva, tud választani, hogy adjon-e a készülék figyelmeztető hangjelzést, ha a felhasználható tárhely már csak x GB.

**9. ALARM DURATION (SEC) (RIASZTÁS IDŐTARTAMA)**

Nyomja meg az ENTER vagy a „+” vagy a „-” gombot a riasztási rögzítés hosszának beállításához (5, 10, 20, 40 mp).

**5.6.5 HALADÓ MENÜ – TÁVVEZÉRLÉS**

Mozgassa a kurzort a „REMOTE” menüpontra és nyomja meg az „ENTER” gombot. A kijelzőn a következő opciók jelennek meg.

REMOTE				
TITLE	DEVICE	ID	PROTOCOL	RATE
01	PTZ	001	P - D	02400
02	CAMERA	002	NORMAL	02400
03	CAMERA	003	NORMAL	02400
04	CAMERA	004	NORMAL	02400
05	CAMERA	005	NORMAL	02400
06	CAMERA	006	NORMAL	02400
07	CAMERA	007	NORMAL	02400
08	CAMERA	008	NORMAL	02400
UP	DOWN			

**1. TITLE (CÍM)**

Az összes kamera címe.

**2. DEVICE (ESZKÖZ)**

Beállíthatja a normál és a PTZ kamerák vezérlését minden csatornához.

**3. ID**

Állítsa be az ID-t (azonosítót) (0–255), ami megegyezik minden eszköz azonosítójával.

**4. PROTOCOL**

Választhat a NORMÁL és a PELCO-D protokollok közül.

**5. RATE (ÁTVITELI SEBESSÉG)**

Állítsa be az összes csatorna átviteli sebességét.

### 5.6.6 HALADÓ MENÜ – RENDSZER

Mozgassa a kurzort a „SYSTEM” menüpontra és nyomja meg az „ENTER” gombot. A kijelzőn a következő opciók jelennek meg:

SYSTEM	
SERIAL TYPE	RS - 485
BAUD RATE	02400
HOST ID	003
IR	ON
PASSWORD	0000
RESET DEFAULT	RESET
CLEAR HDD	MASTER
UPGRADE	NO
AUTO KEYLOCK	NEVER
LANGUAGE	ENGLISH
VERSION	1019-07-D4-04-V354-04
VIDEO FORMAT	NTSC

#### 1. SERIAL TYPE (SOROS PORT TÍPUSA)

Nyomja meg az ENTER vagy a „+” vagy a „-” gombot a DVR soros portjának (RS-485, RS-232) beállításához.

#### 2. BAUD RATE (ÁTVITELI SEBESSÉG)

Nyomja meg az ENTER vagy a „+” vagy a „-” gombot a DVR átviteli sebességének beállításához (2400, 9600, 19200, 57600).

#### 3. HOST ID

Nyomja meg az ENTER vagy a „+” vagy a „-” gombot a DVR ID-jának beállításához (0–255).

#### 4. IR

Az ENTER vagy a „+” vagy a „-” gombokkal tudja beállítani az IR funkció ki-vagy bekapcsolását.

#### 5. PASSWORD (JELSZÓ)

Az ENTER vagy a „+” vagy a „-” gombokkal tudja beállítani a jelszót, amivel be tud lépni a DVR rendszerébe.

#### 6. RESET DEFAULT (ALAPÉRTELMEZETT ÉRTÉKEKRE VISSZAÁLLÍTÁS)

Nyomja meg az „ENTER” gombot, majd válassza a „YES” gombot a nyugtázáshoz, illetve a „NO” gombot az elutasításhoz.

#### 7. CLEAR HDD (HDD TÖRLÉSE)

Nyomja meg az „ENTER” gombot, majd válassza a „YES” gombot a nyugtázáshoz, illetve a „NO” gombot az elutasításhoz. Ebben a funkcióban a „+” és „-” gombokkal ki tudja választani a MASTER és a SLAVE HDD-t, vagy a külső meghajtót (Disk Array), amit törölni szeretne.

**8. UPGRADE (FRISSÍTÉS)**

Nyomja meg az „ENTER” gombot, majd válassza a „YES” gombot a nyugtázáshoz, illetve a „NO” gombot az elutasításhoz.

**9. AUTO KEYLOCK (AUTOMATIKUS BILLENTYŰZÁR)**

Az automatikus billentyűzár beállítása (Soha / 10 mp / 30 mp / 60 mp).

**10. LANGUAGE (NYELV)**

Nyomja meg az „ENTER” gombot, majd válassza ki a nyelvet a képernyőn lévő menüből.

**11. VERSION (VERZIÓ)**

A gyári verzió leírását láthatja a képernyőn.

**12. VIDEO FORMAT (KÉPFORMÁTUM)**

A DVR képfarmátumáról szóló információ a képernyőn látható.

**5.6.7 HALADÓ MENÜ – HÁLÓZAT**

Mozgassa a kurzort a „NETWORK” menüpontra és nyomja meg az „ENTER” gombot. A kijelzőn a következő opciók jelennek meg:

NETWORK	
NETWORK TYPE	STATIC
DNS	61. 66. 138. 53
PORT	0 0 8 0

**1. NETWORK TYPE [HÁLÓZAT TÍPUSA] (STATIKUS):**

Mozgassa a kurzort a HÁLÓZAT TÍPUSÁRA (NETWORK TYPE), és nyomja meg a „+” vagy „-” gombokat a hálózat típusának kiválasztásához (STATIC), majd nyomja meg az „ENTER” gombot, amivel be tud lépni a hálózat almenüjébe. Használja a „+” vagy a „-” gombokat az összes DVR-ről szükséges információ beállításához. Lásd a lenti illusztrációt.

STATIC	
IP	61. 66. 138. 53
GATEWAY	61. 66. 138. 65
NETMASK	255. 255. 255. 0

**2. HÁLÓZAT TÍPUSA (DHCP):**

A DHCP funkció előfeltétele egy router, vagy DHCP szolgáltatással ellátott modem hálózat. A részletes DHCP beállítást a „Licensed Software AP” fejezetben találja.



### 3. HÁLÓZAT TÍPUSA (PPPOE):

Ehhez a PPPOE funkcióhoz felhasználónév és jelszó szükséges az ISP szolgáltatótól. A részletes PPPOE beállítást a „Licensed Software AP” fejezetben találja.

MEGJEGYZÉS: A DHCP és PPPOE hálózati típusokhoz szükséges a DDNS szolgáltatás használata, a „Hostname”-nek meg kell egyeznie a dinamikus IP címmel.

### 5.6.8 HALADÓ MENÜ – MENTÉS

Mozgassa a kurzort a „BACKUP” menüpontra és nyomja meg az „ENTER” gombot. A kijelzőn a következő opciók jelennek meg.

BACKUP	
USB BACKUP	

Válassza az „USB BACKUP” pontot, majd nyomja meg az „ENTER” gombot.

USB BACKUP	
TIME	2005-05-30 13 : 30 : 50
BACKUP SIZE	0000 MB
AVAILABLE SIZE	0000 MB
CHANNEL	01
HDD NUM	MASTER
BACKUP TO USB	START

#### 1. TIME (IDŐ)

A mentés kezdetének ideje.

#### 2. BACKUP SIZE (MENTÉS MÉRETE)

Információ a file mentés méretéről.

#### 3. USB LEFT SIZE (USB-N RENDELKEZÉSRE ÁLLÓ TÁRHELY)

Az USB-n még rendelkezésre álló tárhely mennyisége.

#### 4. CHANNEL (CSATORNA)

Válassza ki a csatornát.

#### 5. HDD NUM

Válassza ki a HDD-t.

**6. BACKUP TO USB (USB-RE MÁSZOLÁS)**

Nyomja meg az „ENTER” gombot, ami elindítja a kiválasztott file másolását az USB-re.

Kompatibilis USB eszközök

GYÁRTÓ	MODEL	KAPACITÁS
Transcend	JetFlash 110	256 MB
Transcend	JetFlash 110	512 MB
Kingston	DataTraveler DTI KUSBDTI/256FE	256 MB
Kingston	DataTraveler DTI KUSBDTI/512FE	512 MB
PQI	CoolDrive (U339)	256 MB
PQI	CoolDrive (U339)	512 MB
Apacer	HANDY STENO HF202	256 MB
Apacer	HANDY STENO HF202	512 MB
SanDisk	Cruzer Micro	128 MB
SanDisk	Cruzer Micro	256 MB
SanDisk	Cruzer Micro	512 MB

**MASCO**  
SECURITY & GATE AUTOMATION TRADE LTD.

### 5.6.9 HALADÓ MENÜ – HDD INFO

Az összes információt tárolja a csatlakoztatott HDD-ről.

HDD INFO			
HDD NUM	HDD SIZE	HDD NUM	HDD SIZE
MASTER	400.517	SLAVE	NO HDD
EXT 001	400.517	EXT002	400.517
EXT 003	400.517	EXT004	NO HDD
EXT 005	NO HDD	EXT006	NO HDD
EXT 007	NO HDD	EXT008	NO HDD
EXT 009	NO HDD	EXT010	NO HDD
EXT 011	NO HDD	EXT012	NO HDD

### 5.6.10 HALADÓ MENÜ – ESEMÉNYNAPLÓ

Minden információt (esemény típusa, idő és csatorna) megkaphat az eseménynaplóból (beleértve a videojel-vesztés listáját, és egyéb listákat) (mint pl. tápellátás ki/bekapcsolása, kioldás, alapértelmezésre visszaállítás). Válassza ki azt az eseménylistát, amit látni szeretne, majd nyomja meg az „ENTER” gombot.

EVENT LOG	
VLOSS	LIST
NET	LIST
OTHERS	
CLEAR	ALL

#### 1. VLOSS LIST

Mutatja a videojel-vesztésről szóló információkat.

#### 2. NET LIST

Mutatja az információt a hálózatba bejelentkezésekről.

#### 3. OTHERS LIST

Mutatja a tápellátás ki/bekapcsolásáról, a kioldásról, az alapértelmezett értékre visszaállításról szóló listát.

## TOVÁBBI MŰVELETEK

### 6.1 KERESÉS

Nyomja meg a DVR elülső panelén lévő SHIFT + SEARCH gombokat, a keresés módba való belépéshez. Majd a képernyőn a következő opciókat látja.

SEARCH	
HDD	MASTER
FULL	LIST
RECORD	LIST
SYSTEM	LIST
ALARM	LIST
MOTION	LIST
TIME	SEARCH

#### 1. HDD

Válassza ki a HDD-t.

#### 2. FULL LIST (TELJES LISTA)

Kilistázza az összes rögzített file-t.

(R: RECORD / S: SYSTEM / A: ALARM / MS: MOTION / T: TIMER)

#### 3. RECORD LIST (FELVÉTELI LISTA)

A manuálisan rögzített felvételek között keres.

#### 4. SYSTEM LIST (RENDSZERLISTA)

A rendszerben rögzített felvételek között keres.

Megjegyzés: folyamatos felvétel alatt, a DVR rendszer egy órában csak egy rögzített file-t ment el.

#### 5. ALARM LIST (RIASZTÁSI LISTA)

A riasztási felvételek között keres.

#### 6. MOTION LIST (MOZGÁS LISTA)

A mozgásérzékeléses felvételek között keres.

#### 7. TIME SEARCH (IDŐPONTRA KERESÉS)

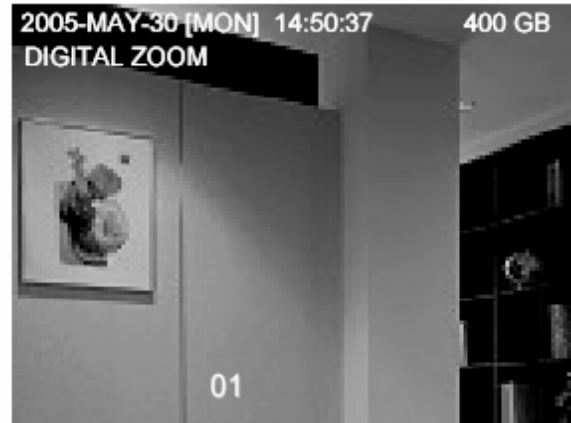
Meghatározott időtartamra keresés (ÉV/HÓNAP/NAP/ÓRA/PERC).

#### MEGJEGYZÉS:

Mozgassa a kurzort a kiválasztott file-ra, és nyomja meg az „ENTER” gombot a felvétel lejátszásához, nyomja meg a STOP „■” gombot az élőképes visszajátszáshoz való visszatéréshez.

## 6.2 2X-ES DIGITÁLIS ZOOM

Nyomja meg az elülső panelen lévő „ZOOM” gombot a kiválasztott csatorna képének felnagyításához (2x-es digitális zoom). A felnagyított kép ¼-ét fogja látni a képernyőn, a „▲▼◀▶” gombokkal tud mozogni a képernyőn.



Nyomja meg ismét a „ZOOM” gombot, a felnagyított képből való kilépéshez. Nyomja meg a „▲▼◀▶” gombokat a zoom pozíció elmozgatásához. Az távirányítón lévő „digital zoom” gombot is használhatja.

## 6.3 BILLENTYŰZÁR

1. Billentyűzár bekapcsolása:
  - a) A „MENU” + az „ENTER” gomb együttes megnyomásával tudja a billentyűzár bekapcsolni.
  - b) Automatikus billentyűzár (beállítás: „HALADÓ MENÜ – RENDSZER”).
2. Billentyűzár kikapcsolása:  
Nyomjon meg egy billentyűt, majd írja be a jelszót a billentyűzár feloldásához (kivéve a SHIFT és POWER gombokat).
3. Jelszó:  
A jelszó beállításához nézze meg a HALADÓ MENÜ – RENDSZER (SYSTEM) pontját.

## 6.4 AZ NTSC/PAL RENDSZEREK KÖZÖTTI ÁTKAPCSOLÁS

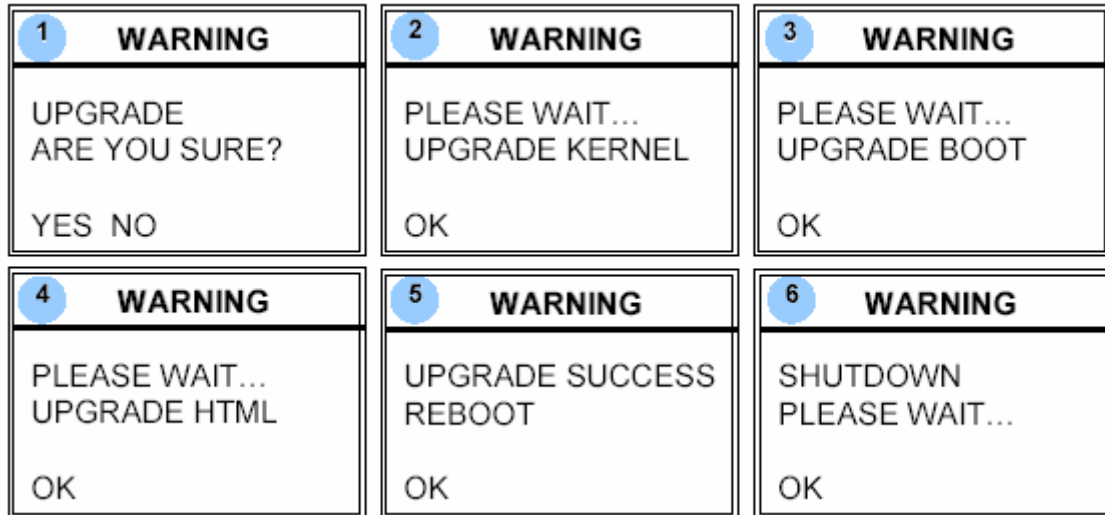
Nyomja meg a „POWER” gombot a kikapcsoláshoz, majd nyomja meg a „POWER” + „▶” gombot a PAL rendszerbe való átkapcsoláshoz.

Nyomja meg a „POWER” gombot a kikapcsoláshoz, majd nyomja meg a „POWER” + „◀” gombot az NTSC rendszerbe való átkapcsoláshoz.

## 6.5 USB FRISSÍTÉS

A felhasználó az USB portot tudja használni frissítéshez. Kérjük, először formátálja az USB eszközt.

1. Töltse le a „LERNEL.BIN” frissítő file-t a web-ről.
2. Mentse el a letöltött „LERNEL.BIN” frissítő file-t az USB eszközre.
3. Menjen a „MAIN MENU – SYSTEM – UPGRADE” (FŐMENÜ – RENDSZER – FRISSÍTÉS) menüponthoz, és nyomja meg az „ENTER” gombot.
4. Válassza ki a „YES” opciót és nyomja meg ismét az „ENTER” gombot a frissítés nyugtázásához.



### MEGJEGYZÉS:

1. Az USB formátumot „FAT32”-re kell állítani.
2. Ha a DVR nem támogatja az USB-t, az „USB ERROR” hibaüzenet jelenik meg a képernyőn.


## 6.5 A SZOFTVER

SECURITY & GATE AUTOMATION TRADE LTD.

### 1. A szoftver telepítése

1. Helyezze be a mellékelt CD-t a meghajtóba, hogy el tudja indítani a telepítő programot.

2. Kattintson kétszer a  ikonra.

3. A telepítés után az asztalon a „” ikont fogja találni.


### 2. A szoftver működtetése

1. Csatlakoztassa a DVR-t a PC-hez az RJ45 hálózati kábellel.
2. LAN beállítás:

Az alapértelmezett DVR IP „192.168.1.10” és az alapértelmezett „felhasználónév” (username) és a jelszó is egyaránt „admin”. Úgy tudja beállítani a PC IP címét, hogy „IP:192.168.1.XXX(1-255, kivéve 10)” (azért, hogy a PC és a DVR ugyanazon a domain néven legyenek).


**MASCO Biztonságtechnikai és Nyílászáró Automatizálási Kereskedelmi Kft.**  
1045 Budapest, Madridi út 2.

Tel: (06 1) 3904170, Fax: (06 1) 3904173, E-mail: [masco@masco.hu](mailto:masco@masco.hu), [www.masco.hu](http://www.masco.hu)

3. Kattintson kétszer a  ikonra a nyitóoldalra való belépéshez.
4. Írja be a bejelentkező oldalon a 192.168.1.10-et, a felhasználónevet (User Name), a jelszót (Password), ami mindkettő „admin”. Miután csatlakozott a DVR-hez helyi LAN kapcsolattal, a felhasználó meg tudja változtatni hálózati beállításokat a DVR-en vagy a rendszerkonfigurálásban.
5. Hálózat típusa – Statikus IP:  
Állítsa be a hálózati információt a DVR menüjében vagy a rendszerkonfiguráló szoftverben.

Hálózat típusa – Dinamikus IP (DHCP és PPPOE):

Állítsa be a hálózati információt a DVR menüjében vagy a rendszerkonfiguráló szoftverben.

6. Miután beállította a hálózati információt, klikkeljen kétszer a  gombra a bejelentkező oldalra való belépéshez. Vigye be a „felhasználónevet” (username), a „jelszót” (password) és az IP-t (Statikus IP) vagy a „Host name”-et (Dinamikus IP). Majd kattintson a zöld gombra a csatlakozáshoz.

#### 7. Ikon magyarázat



**Címjegyzék:** Ha megnyomja ezt a gombot, akkor a készülék hozzáadja az új IP-t az IP címjegyzékhez, vagy ki tudja a listából választani bármelyik IP címet, a Video Web Serverbe való belépéshez.



**Lejátszás:** Akkor nyomja meg ezt a gombot, ha le szeretné játszani a PC-jére mentett file-okat.



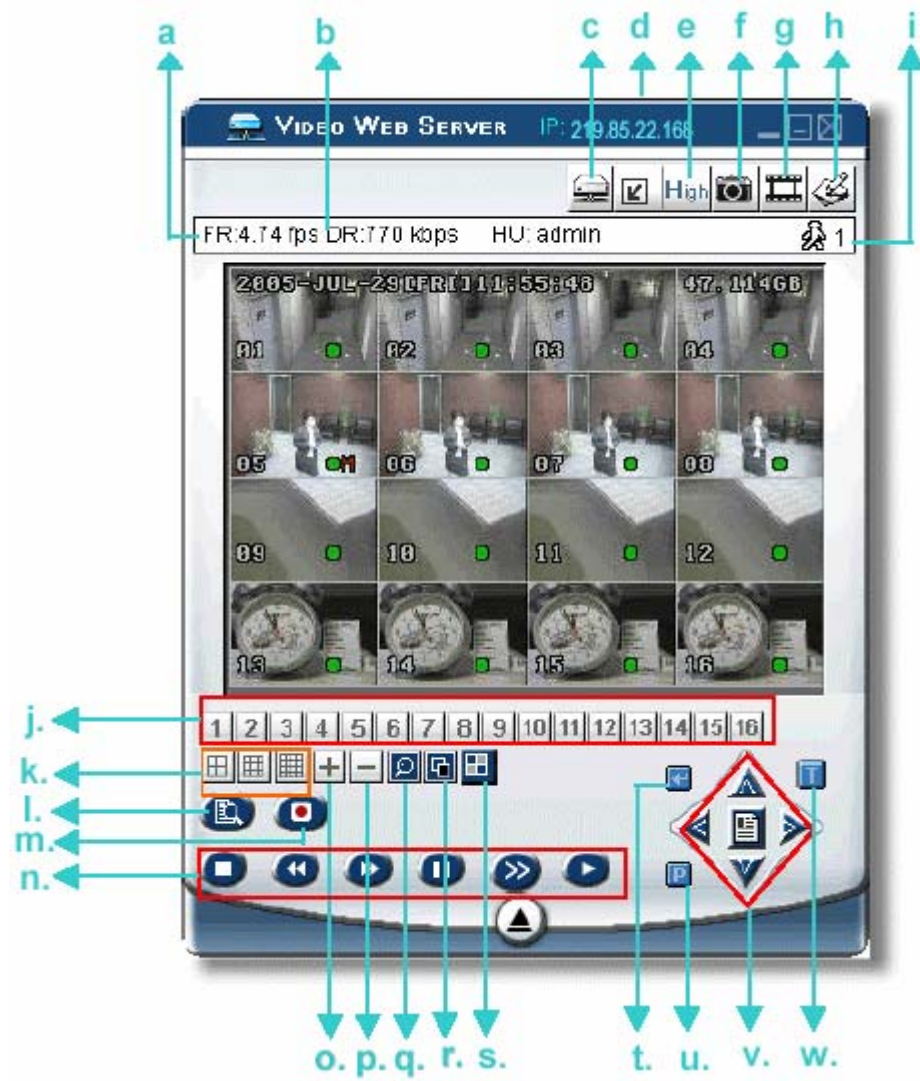
**Keresés:** Elérhető DVR IP cím keresése a helyi hálózaton és a DVR hálózati beállításainak módosítása.



**Másolás:** Akkor nyomja meg ezt a gombot, ha az összes szoftver telepítéshez szükséges file-t másolni akarja, így a Web Server összes beállítását el tudja tárolni egy másik PC-n, egy későbbi szoftver telepítéshez.

MEGJEGYZÉS: A szoftver verziószámát a bejelentkezőoldalon találja.

## 8. Az alpműködtetés bemutatása: Video Web Server Vezérlőpanelje

**A Digitális Készülék Vezérlőpanelje – 16 csatornás DVR**

a) Másodpercenkénti képátviteli sebesség

b) Adatátviteli sebesség

c) Csatlakoztatás / Kapcsolat bontása

d) Felbontás:

NTSC: 320x228  ; 640 x 456 PAL: 320 x 276  ; 640 x 552 

e) Képmínőség (magas, közepes, alacsony)

f) Snapshot: ha megnyomja ezt a gombot, a képernyőn lévő képet elmenti a megadott helyre.

g) Felvétel: ha megnyomja ezt a gombot, a video web server rögzíteni kezd és a rögzített file-okat a PC-re menti. Minden rögzített file legfeljebb 18000 képkockából állhat, ha a file megtelt, a készülék a további felvételt egy másik file-ba menti. Ha a HDD-n lévő hely kevesebb, mint 200KB, a program leállítja a felvételt.

h) Rendszer konfiguráció: nyomja meg ezt a gombot a beállítási oldalra való belépéshez.

**MASCO Biztonságtechnikai és Nyílászáró Automatizálási Kereskedelmi Kft.**  
 1045 Budapest, Madridi út 2.

Tel: (06 1) 3904170, Fax: (06 1) 3904173, E-mail: [masco@masco.hu](mailto:masco@masco.hu), [www.masco.hu](http://www.masco.hu)

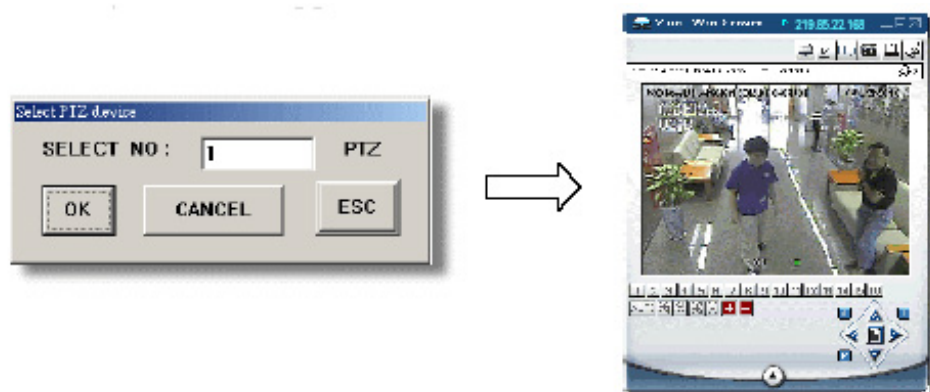


- i) Online felhasználók száma
- j) 1–16-os csatorna
- k) 4, 9, 16 csatornás megjelenítés
- l) Keresés
- m) Felvétel
- n) Stop / Időzített felvétel engedélyezve / Pause / Lassú visszajátszás / Visszajátszás
- o) PIP / +
- p) QUAD / \_
- q) Digitális zoom
- r) SET: akkor nyomja meg ezt a gombot, ha szeretné megváltoztatni a csatorna kijelzési pozícióját.

A csatornák kiválasztásához használja a „▲▼◀▶” gombokat. A „+” és „-” gombokkal tudja kiválasztani azt a csatornát, amit mutatni szeretne.

Nyomja meg az ENTER gombot a nyugtázáshoz.

- s) Képsor: Nyomja meg ezt a gombot, hogy belépjen a call monitor funkcióba; a kilépéshez nyomja meg még egyszer. Mozgás érzékelésekor a monitor arra a csatornára fog kapcsolni.
- t) ENTER
- u) PTZ vezérlés kikapcsolva/bekapcsolva.  
Ha bekapcsolja a PTZ vezérlést, ki tudja választani a PTZ eszközt, majd a képet a PTZ vezérlő AP képernyőjén látja.



- v) Menu/fel/le/balra/jobbra
- w) Turbo kikapcsolva/bekapcsolva

**Digitális Eszköz Vezérlőpanelje – PTZ**

j) Előre beállított 1–16

k) AUTO

l) Zoom, Zoom szélesség

m) Közeli fókusz, Távoli fókusz

n) Maximális zoom Maximális kicsinyítés

o) ENTER

p) PTZ vezérlés kikapcsolva/bekapcsolva

Ha bekapcsolja a PTZ vezérlést, ki tudja választani a PTZ eszközt, majd a képet a PTZ vezérlő AP képernyőjén látja.

q) Menu/fel/le/balra/jobbra

r) TURBO:

Ha fel akarja gyorsítani a menükiválasztást vagy a PTZ kamera vezérlését, aktiválja a TURBO funkciót, erre a gombra kattintva.

A felhasználónak lehetősége van lépésről-lépésre gyorsítani 1–10-ig.

Pl: ha aktiválja a TURBO funkciót, majd ha megnyomja a fel/le/jobbra/balra gombok valamelyikét, egy klikkelés az egérrel olyan lesz, mintha 3x klikkelt volna.

## 9. Visszajátszás




- a) Snapshot
- b) Stop
- c) Pause
- d)
- e) Slow [Lassítás] (1x, 1/2x, 1/4x, 1/8x, 1/16x)
- f) Play
- g) Fast [Gyorsítás] (2x, 4x, 8x, 16x)
- h)
- i) OSD show, hide (OSD menü mutatása, elrejtése)
- j) Config. Setting (File mappa a snapshothoz, szöveg színe, csatorna színe)
- k) Az előzőleg rögzített file megnyitása
- l) A következő rögzített file megnyitása



**MASCO**  
SECURITY & GATE AUTOMATION TRADE LTD.

### 3. Haladó beállítások



Nyomja meg a „System Config”  gombot a rendszerbeállítások oldalára való belépéshez.

Ezen a rendszerbeállítások oldalon ki tudja választani a funkciót, amit be szeretne állítani. A beállítás után nyomja meg az „APPLY” gombot a beállítások elmentéséhez.

A rendszerbeállítások tartalmazzák: Hálózat, Hozzáférés, Online felhasználó, Riasztás, Üzenet, FTP, File útvonal, Riasztási adatbázis, Készülék, Érzékelés és Eszköztár.

## Network (Hálózat)

Kattintson a hálózati beállításokra és válassza ki az IP típusát (Statikus IP, PPPOE, DHCP)

#### 1. Statikus IP

Írja be a server IP gombot, az átjárót (gateway), a net mask-ot és a web portot.

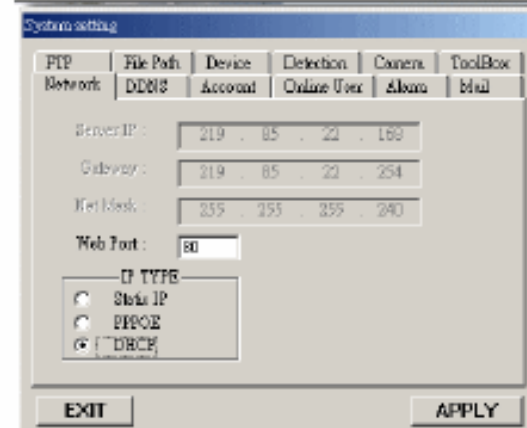
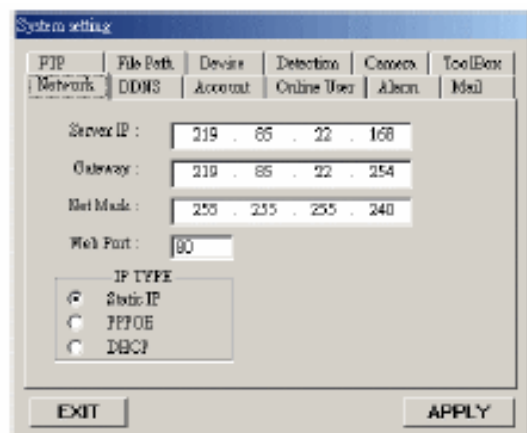
#### 2. PPPOE:

Írja be a felhasználónevet „username” és a jelszót „password”, amit Internet szolgáltatója határozott meg.

#### 3. DHCP:

Ezt a DHCP funkciót routerrel vagy kábeles modem kapcsolattal kell támogatni, DHCP szolgáltatással.

**MEGJEGYZÉS:** néhány routertípusnál újra kell indítani a DVR-t az IP cím eléréséhez.



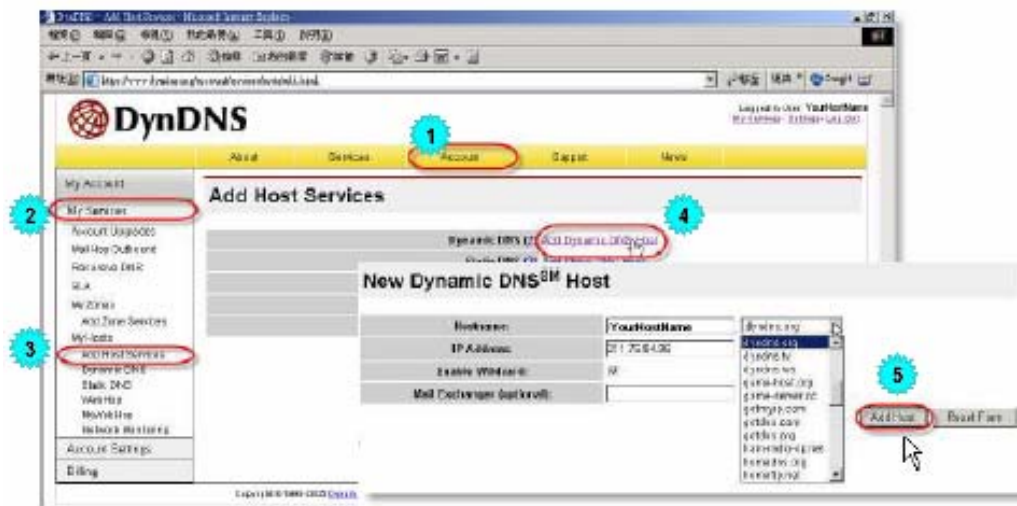
## DDNS

1. A DDNS egy olyan szolgáltatás, mely átalakítja a dinamikus IP címet úgy, hogy egy speciális „hostname”-nek feleljen meg.
2. Engedélyezze a DDNS funkciót.  
Vigye be a DDNS „username”-t (felhasználónév).  
Vigye be a DDNS „password”-öt (jelszó).  
Vigye be a „Hostname”-et a „Domain”-hez.  
Válassza ki a „DDNS rendszer nevét” (System Name).



### A DDNS ALKALMAZÁSA:

- Menjen fel egy olyan weboldalra, ami ingyenes DDNS szolgáltatást biztosít. Például: <http://www.dyndns.org>.
- Hozzon létre egy hozzáférést (Account) a DynDNS-ben.
- Miután létrehozta a hozzáférést, néhány percen belül fog kapni egy megerősítő e-mailt. A regisztráció befejezéséhez, kövesse az útmutatásokat, amiket kap. A folyamatot 48 órán belül be kell fejezni. Ha egy órán belül nem kapja meg a megerősítő e-mailt, egy „Password reset”-et (Jelszó törlés) kell kérni. (<http://www.dyndns.org/account/resetpass/>).
- Használja a DDNS felhasználónevet és jelszót a DynDNS-be való bejelentkezéshez.
- Hozzon létre egy „Hostname”-et.  
Login → „Account” → „My Service” → „Add Host Services” → „Add Dynamic DNS Host” → Lépjen be és válassza ki a „Hostname”-et → Kattintson az „Add host” gombra.



- DDNS Hostname létrehozva



## Account (Hozzáférés)

1. Állítsa be a felhasználók hozzáférését (max. 5 hozzáférés), jelszavát és jogosultsági szintjét (max. 5 online hozzáférés egy időben)
2. **Felhasználói szintek:**

### **SUPERVISOR:**

Az összes funkciót vezérli („a”, „b”, „c”, „d”, „e” és „f”).

### **MAGAS SZINT:**

Vezérli az „a”, „b”, „c”, „d”, és „e” funkciókat, viszont az „f”-et nem.

### **NORMÁL:**

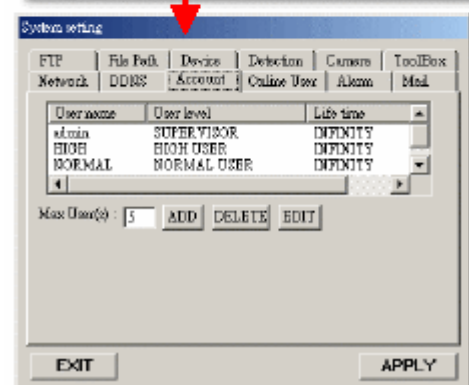
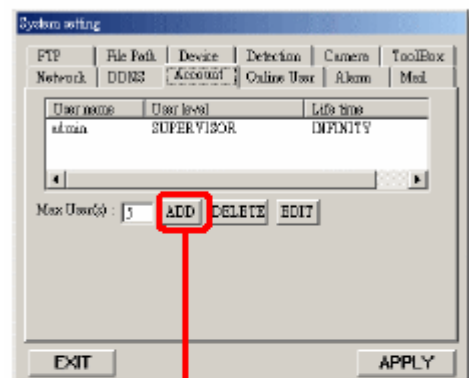
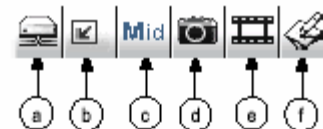
Csak az „a”, „d” és „e” funkciókat vezérli, nem vezérli a „b”, „c” és „f” funkciókat.

### **VENDÉG:**

Csak a képet látja, csak az „a” funkciót használhatja.

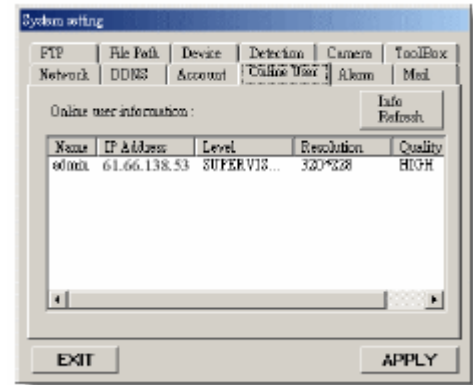
3. **Élettartam:**

A különböző jogosultsági szintektől függ, különböző felhasználók tudnak online lenni különböző időperiódusokra (1 perc, 5 perc, 10 perc, 1 óra, 1 nap, határozatlan ideig).



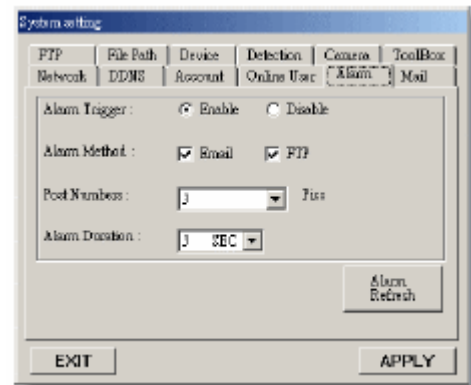
## Online User (Online felhasználó)

Itt az összes online felhasználói információt el tudja érni (Name, IP address, Authority level, Resolution, and Image Quality) /Név, IP cím, Jogosultsági szint, Felbontás és Képminőség).



## Alarm (Riasztás)

1. Riasztás indítása: engedélyezve vagy letiltva az e-mail és az FTP jelentés funkció.
2. Riasztás módja:  
Két lehetőség: e-mail vagy FTP.
3. Postázási szám:  
MJPEG képek (1-10 kép).
4. Riasztás időtartama:  
Be tudja állítani a riasztás időtartamát.
5. Riasztás frissítés  
Törli a riasztási üzenetet „🔴”, ami a képernyőn látszik.



**Megjegyzés:** Ha valamelyik külső eszköz riasztást indít, pl. a passzív infra érzékelő vagy más érzékelő, a „🔴” ikon jelenik meg a kijelzőn. A Video Web Server automatikusan elindítja a felvételt.



## Mail (Üzenet)

1. Ha riasztás érkezik, a Video Web Server abban a pillanatban rögzíti a képet (10 JPEG kép max.) és elküldi a megjelölt címzetteknek.
2. Információhoz juthat (SMTP szerver) az e-mail szolgáltatójától.
3. Tud hozzáadni olyan e-mail címeket is, ahová a mozgásérzékeléses riasztás által rögzített képeket küldi a rendszer, a „Modify alarm e-mail addresses” (Módosított riasztási e-mail címek) pontnál.
4. Ha a mail szerver a jelszó igazolását kéri, vigye be a felhasználónevet és a jelszót.



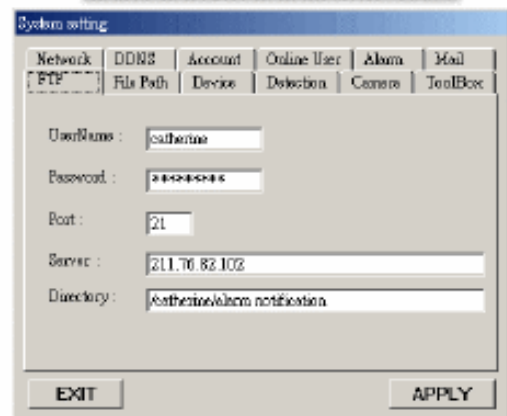
**Megjegyzés:** ahhoz, hogy a mozgásérzékeléses riasztásról e-mailt kapjon, engedélyeznie kell a riasztási beállításokban (Alarm setting) az e-mail értesítést.



## FTP

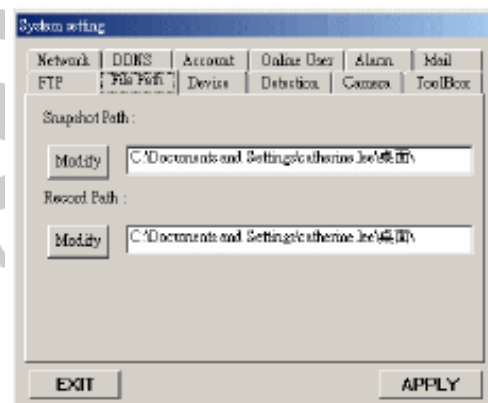
Amikor mozgásérzékeléses riasztás érkezik, a video server rögzíti a pillanatnyi képet és feltölti azt a megadott FTP oldalra.

**Megjegyzés:** Ahhoz, hogy a mozgásérzékeléses riasztásról az FTP oldalra értesítést kapjon, engedélyeznie kell a riasztási beállításokban (Alarm setting) az FTP értesítés parancsot.



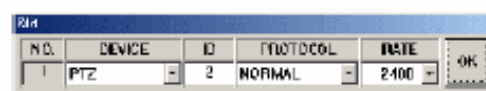
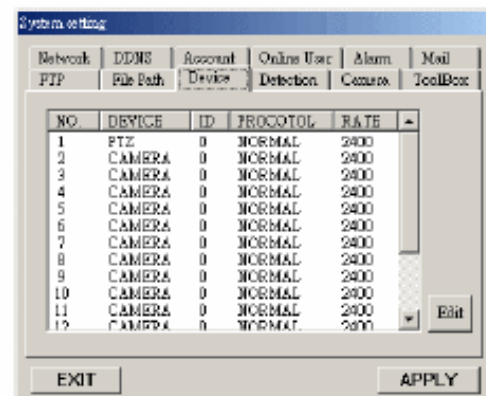
## File Path (File elérés)

- Pillanatkép útvonala:**  
Kijelölheti a rögzített pillanatkép útvonalát.
- Felvétel:**  
Kijelölheti a rögzített file útvonalát.



## Készülék (Device)

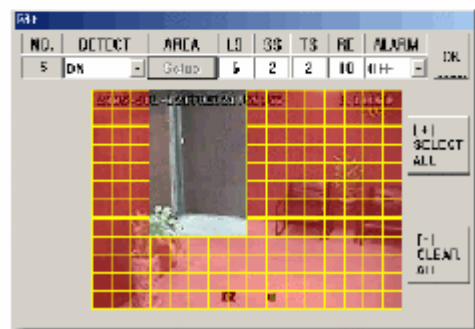
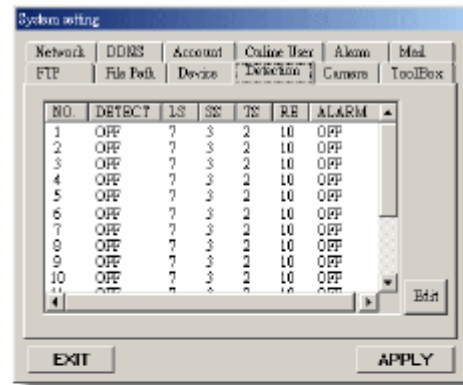
- Az összes külső eszközt fel tudja tölteni ebbe az ablakba.
- Válassza ki az eszközt, majd nyomja meg az „Edit” gombot az eszköz típusa (Device Type), az ID szám (ID No.), a protokoll típusa (Protocol Type) és az átviteli sebesség (Baud Rate) beállításához, hogy így vezérelni tudja az eszközöket a Web Serverrel.
- Ez a Video Web Server különféle AP képernyőket támogat, a következő perifériák vezérléséhez:  
Camera, 1CH DVR, 4CH DVR (Full), 4CH DVR (Basic), 4CH DMR, 9CH DMR, 16CH DMR, 4CH DQR, PTZ, 4CH MPEG2 DVR.





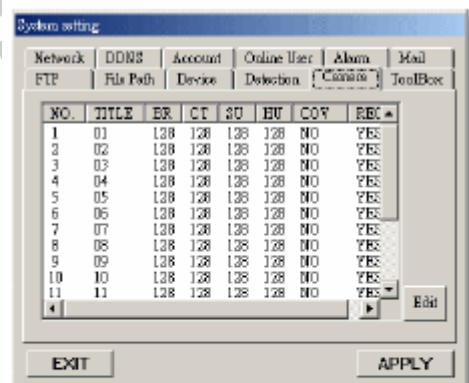
## Érzékelés (Detection)

1. Ebben az ablakban az érzékelési területet és az érzékelés érzékenységét tudja beállítani.
2. Válassza ki az eszközt és nyomja meg az „Edit” gombot a beállítási oldalra való belépéshez.



## Kamera (Camera)

1. Az ablakban hozzáférhet a csatlakoztatott kamerák beállítási információihoz.
2. Válasszon ki egy meghatározott kamerát, és nyomja meg az „Edit” gombot a fényerősség/kontraszt/szintelitettség/árnyalat beállításához. A beállítás után nyomja meg az OK gombot a nyugtázáshoz.



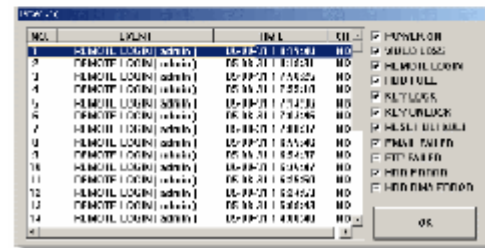
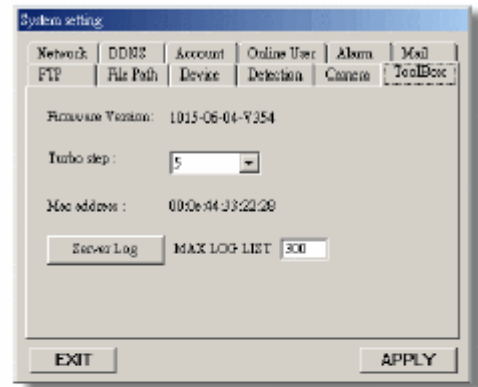
## Eszköztár (Toolbox)

1. A gyári verzióról tud információt kapni ebben az ablakban.
2. Választhatja a Turbo lépést (1-10) is.

A menükiválasztás vagy a PTZ kamera vezérlés felgyorsításához aktiválja a Turbo funkciót erre a gombra való kattintással. A felhasználó változtatni tudja a Turbo lépéseket 1-10-ig.

Pl. ha aktiválja a TURBO funkciót, és a lépést „5”-re állítja, és megnyomja a fel/le/jobbra/balra gombok valamelyikét, vagy egyet kattint az egérrel, azt fogja jelenteni, hogy 5 kattintást, illetve gombnyomást hajtott végre.

3. Max. Log List: állítsa be az eseménylista maximális értékét.
4. Server Log. Nyomja meg a „Server Log” gombot a server eseménylista ablakba való belépéshez.



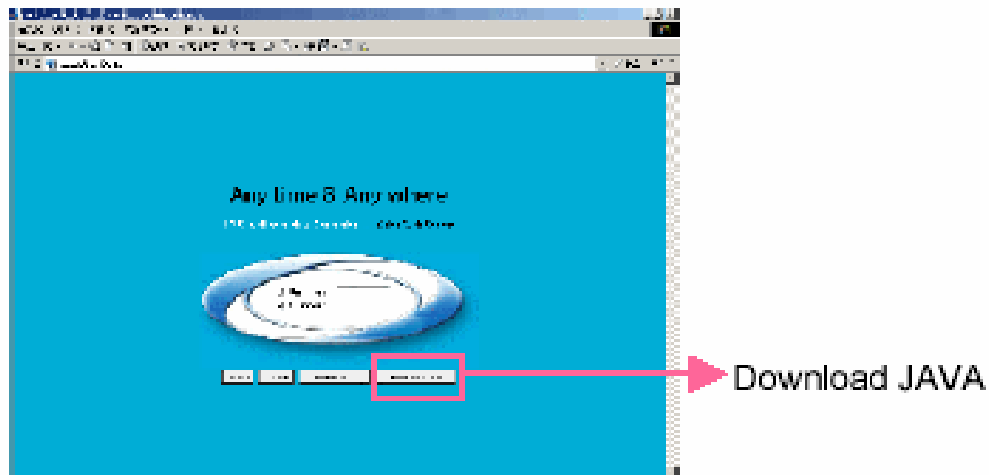
# MASCO

SECURITY & GATE AUTOMATION TRADE LTD.

## 6.6 CSATLAKOZTATÁS INTERNET BÖNGÉSZŐN KERESZTÜL

A Video Web Serverhez Internet böngészőn keresztül is tud csatlakozni.  
Ez a funkció a Windows2000-rel és a Windows XP-vel is működik.

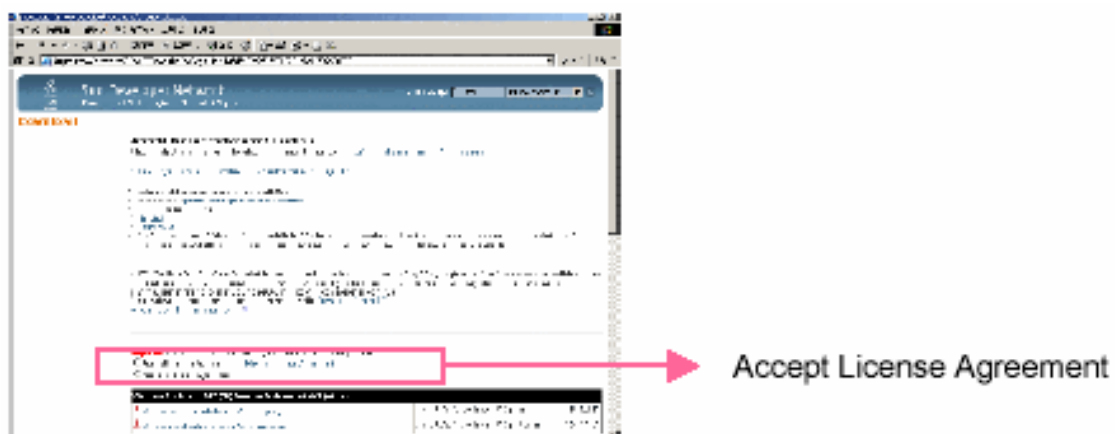
**1-es lépés:** Írja be az IP címet az URL címzés mezőbe és nyomja meg az „ENTER”-t. Majd a következő oldalt láthatja.



**2-es lépés:** Nyomja meg a „Download Java” (Java letöltése) gombot, majd a következő oldalt láthatja.



**3-as lépés:** Nyomja meg az „Accept License Agreement” (Egyetértek a szerződéssel) gombot.



**4-es lépés:** Válassza a „Windows Offline Installation” (Windows Offline telepítése) vagy a „Windows Online Installation” (Windows Online telepítése) gombok valamelyikét.



- Windows Offline Installation
- Windows Online Installation

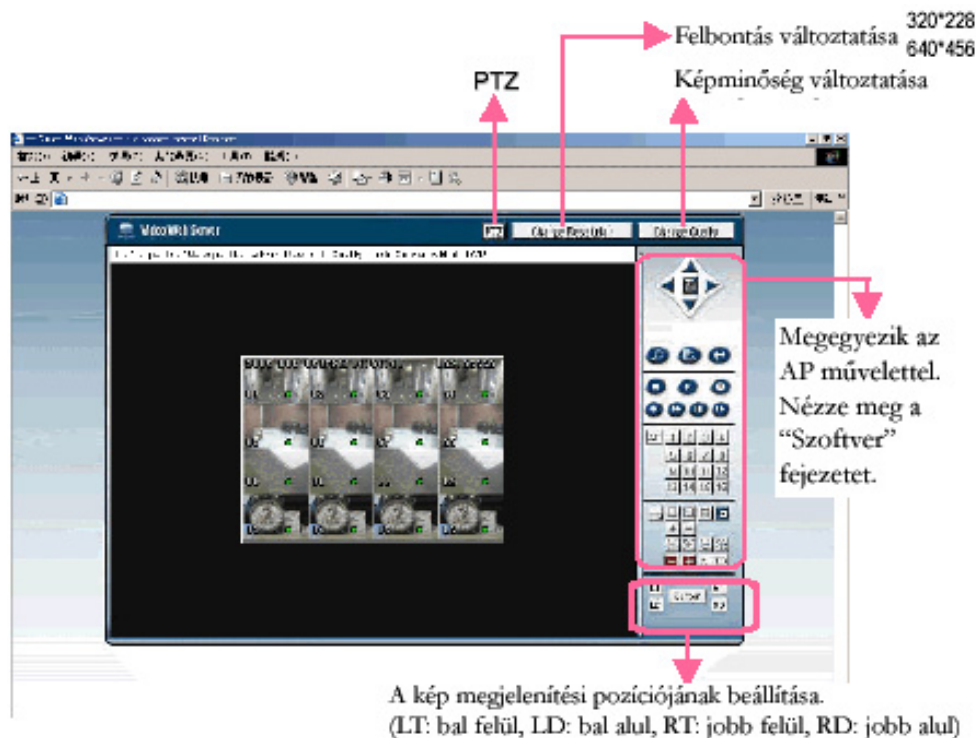
**5-ös lépés:** Vegyük a „Windows Offline Installation” változatot.

Mentse el a beállítás file-t „jre-1\_5\_0\_04-windows-i586-p” a PC asztalára.



Kattintson kétszer a „jre-1\_5\_0\_0...” ikonra.

**6-os lépés:** Telepítés után írja be DVR-je IP címét az URL cím mezőbe és nyomja meg az „ENTER” gombot. Ezt követően a bejelentkező oldalt fogja látni. Vigye be a „username”-et (felhasználónév) és a „password”-öt (jelszó). Ezután a következő oldalt fogja látni.



## 6.7 GPRS

A GPRS funkció telepítése (Pl. Motorola 768i készülékkel)

- Először is, győződjön meg arról, hogy mobiltelefon készüléke rendelkezik GPRS és MIDP2.0 funkciókkal (JAVA alkalmazás).
- Csatlakozzon a <http://211.22.74.18> weboldalra a mobiltelefon Internet Böngészőjén keresztül. (Bizonyosodjon meg arról, hogy a GPRS funkció működik.)
- Töltse le és telepítse a Video Server 787-et.
- Telepítés után, a V787 ikon megjelenik a telefon kijelzőjén.
- Klikkeljen az ikonra a beállításokba való belépéshez. Lépjen rá arra az IP címre, portra, felhasználónévre, jelszóra és a DVR azonosítójára (ID), amelyet látni akar. Ha befejezte a beállítást, nyomja meg a „Connect” (Csatlakozás) gombot.
- Miután csatlakozott a V787 video serverhez, láthatja az AP vezérlőpanelt a kijelzőn.

MEGJEGYZÉS: Nem ajánlott a DVR portot 80-as portként beállítani, mert néhány telekommunikációs szolgáltató szabályozza a 80-as portot.

**MASCO**  
SECURITY & GATE AUTOMATION TRADE LTD.

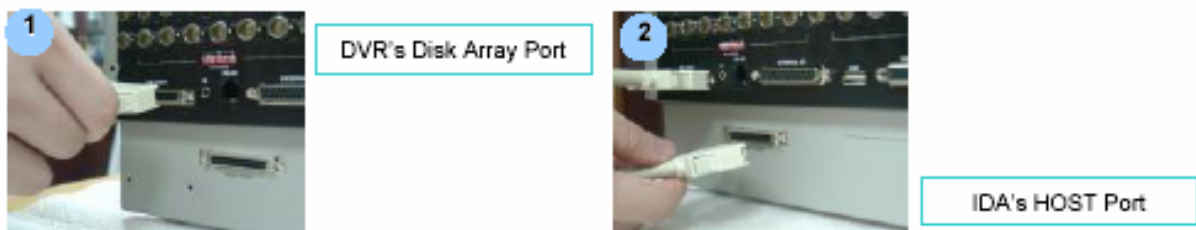
## 6.8 KÜLSŐ HDD-RACK (FÜGGETLEN MEREVLEMEZ)

A független merevlemez csatlakoztatása arra szolgál, hogy megnövelje a HDD tárolási kapacitást.

A merevlemez részletes használati útmutatóját a saját kézikönyvében találja meg.

Csatlakoztassa a DVR-t az IDA-hoz (Külső rack) a SCSI kábellel:

Csatlakoztatás előtt kérjük helyezze tápellátás alá az IDA-t. Majd csatlakoztassa a DVR-t és az IDA-t az SCSI kábellel.



## HIBAEELHÁRÍTÁS

### 7.1 FAQ

Kérjük, nézze meg a lent látható FAQ táblázatot a gyors hibaelhárítás érdekében. A lent látható táblázatban néhány gyakran előforduló hibajelenség található, illetve mellette a megoldásuk. Hiba esetén kérjük, ellenőrizze először ezt a táblázatot, mielőtt még szerelőt hívna.

PROBLÉMA	MEGOLDÁSA
No power – nincs tápellátás	<ul style="list-style-type: none"> <li>• Ellenőrizze a tápkábel csatlakoztatásait.</li> <li>• Ellenőrizze, hogy a készülék kap-e áramot.</li> </ul>
Nem reagál egyik gombnyomásra sem	<ul style="list-style-type: none"> <li>• Nézze meg, hogy nincs-e a készülék billentyűzár alatt.</li> <li>• Nyomjon le egy gombot, majd írja be a jelszót a billentyűzárból való kilépéshez.</li> </ul>
Nem rögzít	Ellenőrizze, hogy a HDD megfelelően van-e telepítve és csatlakoztatva.
Az időzített felvétel nem működik	Ellenőrizze, hogy a felvétel engedélyezése (Record enable) YES-re van-e állítva.
Nincs élőkép	<ul style="list-style-type: none"> <li>• Ellenőrizze a kamera videokábelét és csatlakoztatását.</li> <li>• Ellenőrizze a monitor videokábelét és csatlakoztatását.</li> <li>• Ellenőrizze, hogy a kamera tápellátás alatt van-e.</li> <li>• Ellenőrizze a kamera lencséinek beállítását.</li> </ul>
Felülírás közben és duplex módban, a visszajátzás mozgása szaggat	<ul style="list-style-type: none"> <li>• Nyomja meg a „STOP” gombot, majd ismét a „PLAY” gombot a lejátszáshoz.</li> </ul>
Sokáig fix kép	<ul style="list-style-type: none"> <li>• Állítsa le a felvételt 10 másodpercre, mielőtt átkapcsol a DVR az NTSC/PAL rendszerek között.</li> </ul>
A rögzített file-ok média-lejátszója	<ul style="list-style-type: none"> <li>• „WINDVD”, „PowerDVD” és „VLC media player”.</li> </ul>

## 1-ES FÜGGELÉK – A HDD BEÉPÍTÉSE

A telepítés megfelelő végrehajtásához kövesse a következő lépéseket.

A DVR elülső paneljén lévő rekesz a kivethető keret, ebbe kell behelyezni a HDD-t. A keret különböző részei címkével vannak ellátva.

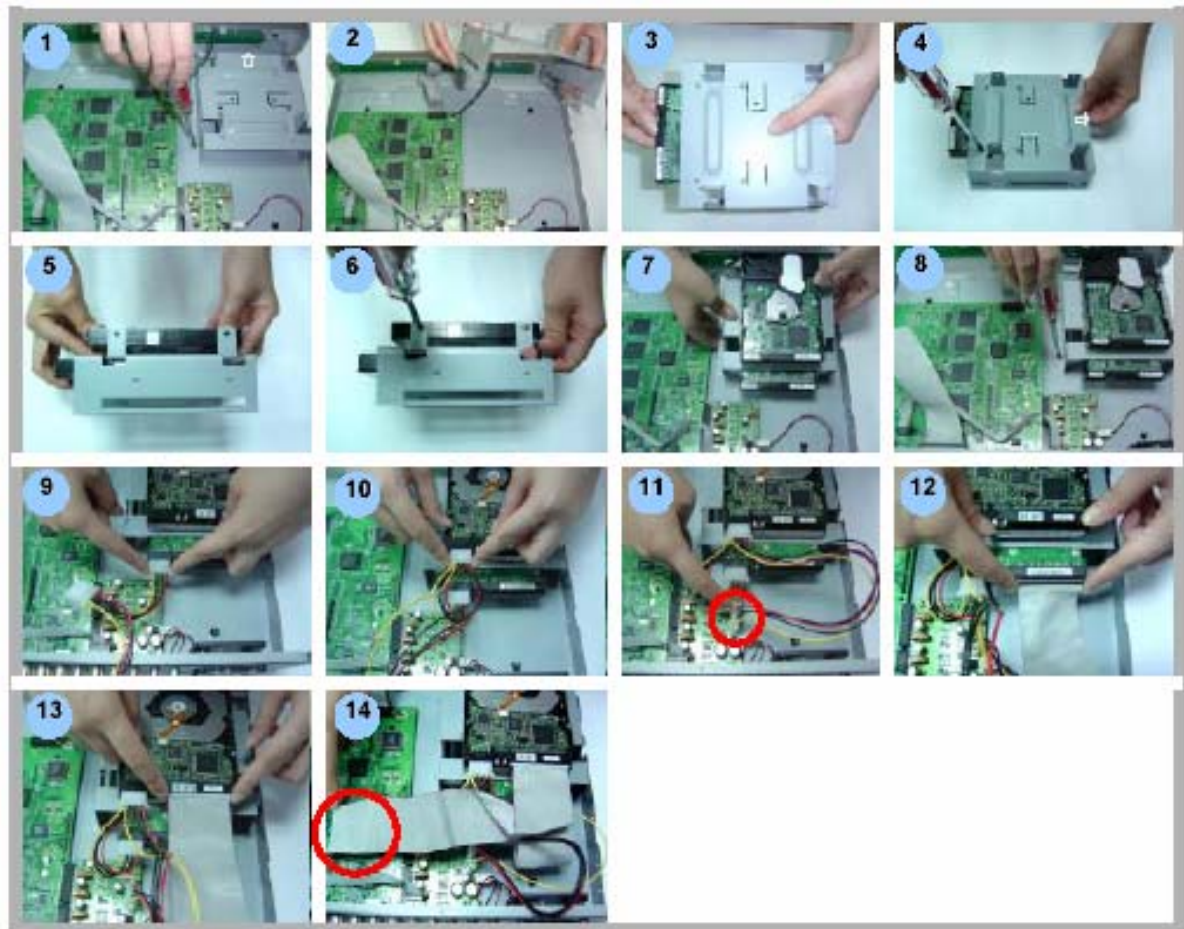
**\*\*\*Megjegyzés: Ha két HDD-t szeretne beépíteni, az egyiket állítsa „Master mode”-ba, vagy „Single Mode”-ba, a másikat pedig „Slave Mode”-ba.\*\*\***

1-es lépés: Nyissa ki a DVR elülső fedelét. 1 ~ 2

2-es lépés: Csavarozza bele a HDD-t a keretbe. 3 ~ 8

3-as lépés: Csatlakoztassa a HDD-t a tápellátás csatlakozóhoz és IDE BUS-hoz (győződjön meg arról, hogy a HDD-t megfelelően helyezte be, hogy a pin-ek csatlakozni tudjanak. 9 ~ 14)

4-es lépés: Zárja le a DVR fedelét.



## 2-ES FÜGGELÉK – PIN KIOSZTÁS

### PIN 1. GND Föld.

### PIN 2- PIN 9 RIASZTÁSI BEMENET

Kösse a riasztási bemenetről jövő kábeleket (PIN 2-9) a GND (föld) (PIN1)-hez. A DMR elkezd rögzíteni és a buzzer jelez.

Ha a MENU/Camera/Alarm menüpont „Low”-ra van állítva: ha a riasztási jel alacsony (Low), a készülék rögzíteni kezd és jelzést ad.

Ha a MENU/Camera/Alarm menüpont „High”-ra van állítva: ha a riasztási jel magas (High), a készülék rögzíteni kezd és jelzést ad.

### PIN 10. PIN OFF

### PIN 11. RS232-TX : RS-232

A DMR-t lehet külső egységgel vagy vezérlőrendszerrel távprogramozni, mint pl. egy RS-232 kommunikációs jeleket használó kezelővel.

### PIN 12. RS485-A

A DVR-t lehet külső egységgel vagy vezérlőrendszerrel távprogramozni, mint pl. egy RS485 kommunikációs jeleket használó kezelővel.

### PIN 13. KÜLSŐ RIASZTÁS NO

Normál műveletnél a COM lekapcsolódik az NO-ról. De riasztáskor a COM csatlakozik az NO-hoz.

### PIN 14. PIN OFF

### PIN 15 – PIN 22. RIASZTÁSI BEMENET

Kösse a riasztási bemenetről jövő kábeleket (PIN 15-22) a GND (föld) (PIN1)-hez. A DMR elkezd rögzíteni, és a buzzer jelzést ad.

Ha a MENU/Camera/Alarm menüpont „Low”-ra van állítva: ha a riasztási jel alacsony (Low), a készülék rögzíteni kezd és jelzést ad. Ha a MENU/Camera/Alarm menüpont „High”-ra van állítva: ha a riasztási jel magas (High), a készülék rögzíteni kezd és jelzést ad.

### PIN 23. RS232-RX

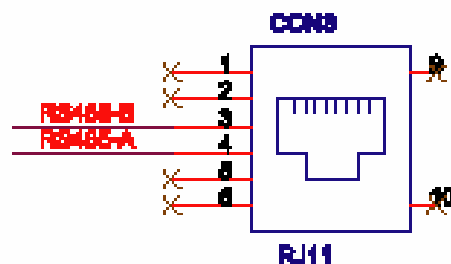
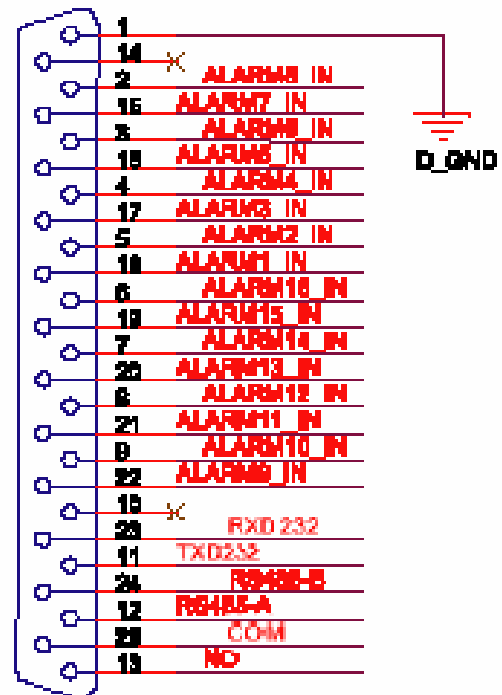
A DMR-t lehet külső egységgel vagy vezérlő rendszerrel távprogramozni, mint pl. egy RS-232 kommunikációs jeleket használó kezelővel.

### PIN 24. RS485-B

A DMR-t lehet külső egységgel vagy vezérlő rendszerrel távprogramozni, mint pl. egy RS-485 kommunikációs jeleket használó kezelővel.

### PIN 25. KÜLSŐ RIASZTÁS COM

Normál működésnél a COM lekapcsolódik az NO-ról. De riasztási eseménykor a COM csatlakozik az NO-hoz.





## 3-AS FÜGGELÉK – RÖGZÍTÉSI TÁBLÁZAT

1. Vegyen példaként egy NTSC rendszert és kültéri környezetet.
2. A rögzítési idők a következő faktoroktól függenek:
  - Különböző minőségű kamerák
  - Különböző képelrendezések (mint például a tárgy mozgásának frekvenciája).

Felvétel	Minőség	IPS	500GB felvételi idő (óra)	Rögzített napok
Frame	Best /Legjobb/	120	109	4.6
		60	192	8.0
		30	349	14.6
		15	565	23.5
	High /Magas/	120	138	5.8
		60	243	10.1
		30	442	18.4
		15	714	29.8
	Normal	120	182	7.6
		60	319	13.3
		30	581	24.2
		15	939	39.1
	Basic /Alap/	120	293	12.2
		60	516	21.5
		30	939	39.1
		15	1517	63.2
CIF	Best /Legjobb/	480	130	5.4
		240	229	9.5
		120	417	17.4
		60	673	28.0
	High /Magas/	480	184	7.6
		240	323	13.4
		120	587	24.5
		60	949	39.5
	Normal	480	242	10.1
		240	424	17.7
		120	773	32.2
		60	1249	52.0
	Basic /Alap/	480	335	13.9
		240	588	24.5
		120	1071	44.6
		60	1730	72.1