

# Hub Használati utasítás



**Hub** a központi modul az AJAX biztonsági rendszerben, vezérli, koordinálja a hozzá kapcsolt eszközöket és tartja a kapcsolatot a felhasználóval és a távfelügyelettel.

Hogyan telepítse az AJAX starter csomagot ha még sosem tette.

A Hubnak szüksége van internet-hozzáférésre a felhő-kiszolgálóhoz való csatlakozáshoz Ajax Cloud - a világ minden pontjáról történő vezérléshez, eseményjelentések továbbításához és a szoftver frissítéséhez. Az Ajax Cloud kiszolgáló az Amazon Web Services kapacitásán található. A személyes adatok és a részletes operációs naplók többszintű védelem alatt vannak tárolva, és az információcsere a Hub-bal 24 órán keresztül titkosított csatornán történik.

Az Ajax Cloud szolgáltatással való kommunikációhoz a rendszer vezetékes Ethernet-kapcsolatot és mobilhálózat GSM hálózatát használja.

**Ha lehetséges, használja mindkét internetkapcsolati csatornát. Ez biztosítja a Hub és az Ajax Felhő közötti megbízhatóbb kommunikációt, és megakadályozza az egyik kommunikációs szolgáltató működésének meghibásodása esetén a kommunikáció elvesztését.**

A hub vezérelhető iOS és Android alapú okostelefonok alkalmazásán keresztül. A mobil alkalmazások lehetővé teszik az azonnali vezérlést, reakciót bármilyen a központról érkező jelzésre.

A következő linkekről letölthető az applikáció:

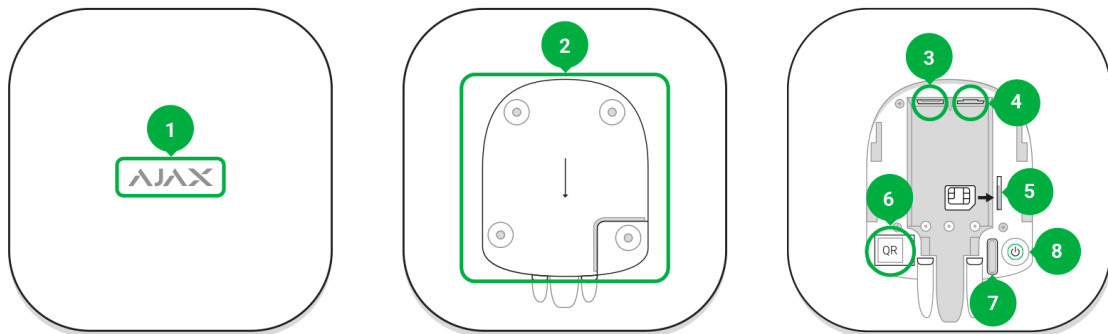
- [Android](#)
- [iOS](#)

Beállíthatja a Hubban, hogy mely eseményeket hogyan küldje el a felhasználónak. Válasza ki, ami kényelmesebb Önnek: push értesítések, SMS vagy telefonhívás. Ha az Ajax rendszert átadják biztonsági szolgálatnak, egy riasztási jel kerül közvetlenül elküldésre, megkerülve a kiszolgálót.

Akár 100 Ajax eszköz is csatlakoztatható a Hubhoz. A védett Jeweller protokoll az eszközök közötti kommunikációra szolgál, nyílt terepen 2 km hatótávolsággal.

[Ajax eszközök listája](#)

## Hub csatlakozások és Működési jelzések



1. Logo világító visszajelzéssel
2. SmartBracket konzol panel (Perforált rész szükséges a szabotázs működtetéséhez abban az esetben, ha a hubot a felületről letépi)
3. Tápkábel csatlakozó
4. Ethernet kábel csatlakozó
5. SIM kártya foglalat mobil szolgáltatáshoz (Micro SIM típus)
6. QR kód
7. Tamper kapcsoló
8. Be/Ki kapcsoló

## Hub Működés visszajelzés Logo világítással



<b>Esemény</b>	<b>Jelzés</b>
Bekapcsolás	Kéken világít, amíg a "be" gombot megnyomja - A Hub letöltési folyamat megkezdődött
Táp hiba	3 percig világít, majd 20 másodpercenként villog

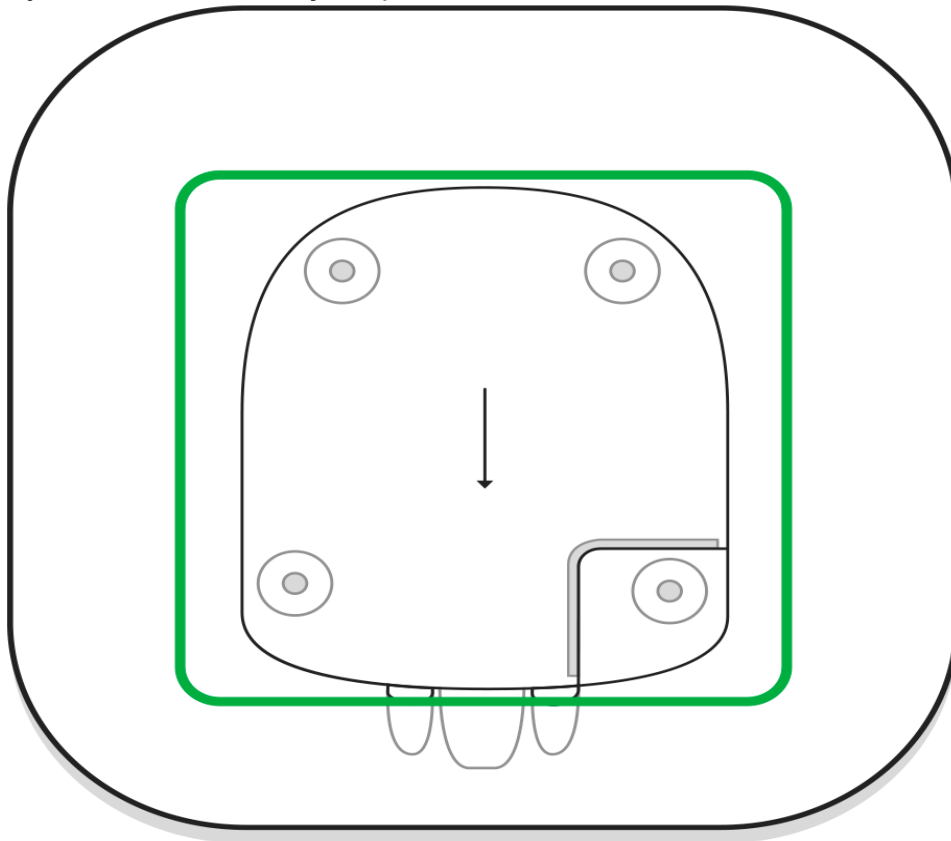
## Kommunikáció az Ajax Felhővel (Cloud )

Jelzések a Logo színének változásával

Jelzés	Kommunikációs csatorna
Fehér világítás	Mindkét kommunikációs csatorna csatlakoztatva (Ethernet and GSM)
Zöld világítás	Egy kommunikációs csatorna csatlakoztatva
Piros világítás	A Hub nem csatlakozik az internethez vagy nincs kommunikáció a szerverrel

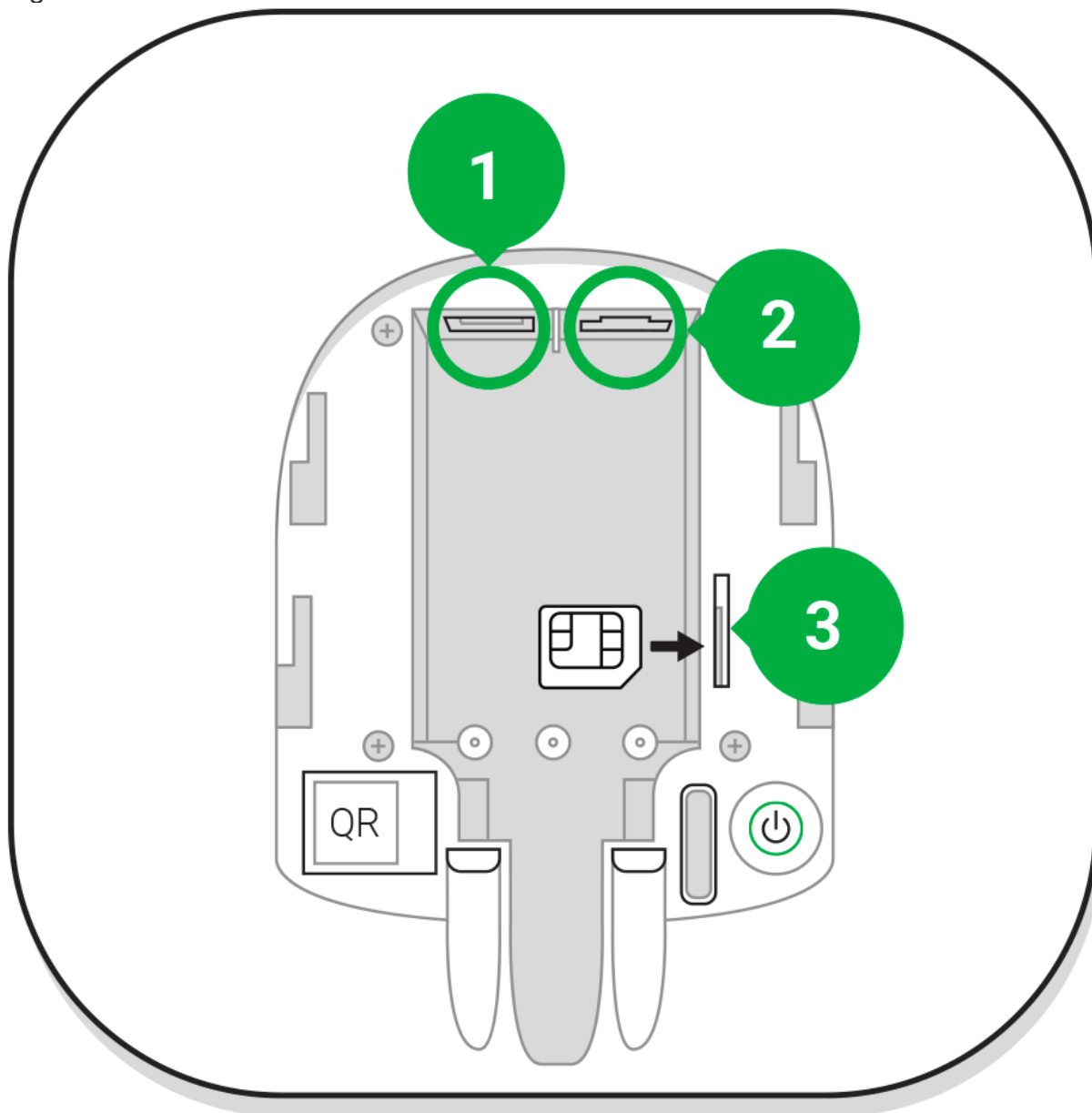
## HUB csatlakoztatása a hálózathoz

1. Nyissa ki a HUB hátulját a panel lefelé csúsztatásával.



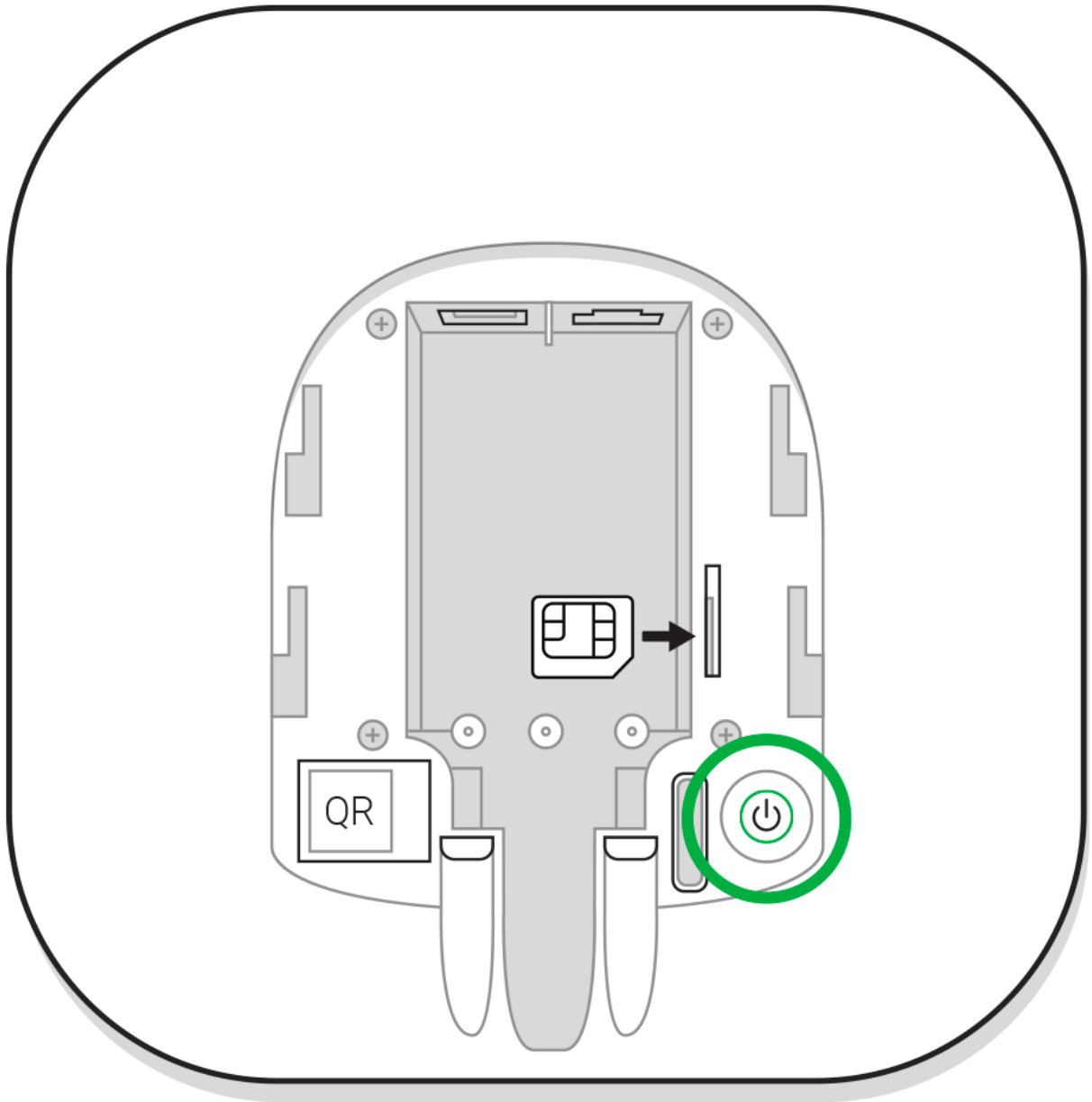
**Figyelve ,hogy a tamperkapcsolót ne tegyük tönkre. !**

2. Csatlakoztassa a tápkábeleket és az Ethernet kábeleket a megfelelő foglalatokhoz.



- 1 — Táp csatlakozó
- 2 — Ethernet csatlakozó
- 3 — SIM-kártya foglalat

3. Nyomja meg és tartsa lenyomva a "be" gombot 2 másodpercig, amíg a logó nem világít. A Hub kb. 2 percet igényel a rendelkezésre álló kommunikációs csatornák azonosításához.



**A logó világos zöld vagy fehér színe jelzi, hogy a Hub csatlakozott a kiszolgálóhoz**

Ha az Ethernet kapcsolat nem épül fel automatikusan, tiltsa le a proxy-t, a MAC-címek szűrését és aktiválja a DHCP-t a router beállításában - a Hub IP címet fog kapni. Ez után a hub a webes alkalmazásban vagy a mobil alkalmazásban, beállítható statikus IP-cím.

A GSM-hálózathoz való csatlakozáshoz a letiltott PIN-kód kérésével Micro-SIM formátumú mobilhálózat-kezelő kártyára lesz szükség (a PIN-kód kérése letiltható mobiltelefon használatával) elegendő összeggel a számlán a GPRS, SMS szolgáltatásokhoz.

Ha a Hub nem csatlakozik az Ajax Cloudhoz a GSM hálózaton keresztül, akkor az Ethernet segítségével állítsa be a hálózat paramétereit a mobil applikációban. Adja meg a Acces point, felhasználónevet és a jelszót. Ezen adatokat a mobilszolgáltatótól kapja meg.

## **Ajax Account**

Az Ajax biztonsági rendszert az alkalmazáson keresztül kerül beállításra, amelyhez az administrator/rendszergazda fiókja csatlakozik. A hozzáadott Hubok adatait tartalmazó fiók a titkosított formában az Ajax Cloud-on kerül tárolásra.

Az Ajax biztonsági rendszer felhasználói paramétereit és a csatlakoztatott eszközök helyben a hubon vannak eltárolva, és elválaszthatatlanul kapcsolódnak hozzá. A Hub-rendszergazda bármilyen változása nem okoz semmilyen hibát a csatlakoztatott eszközök beállításában.

### **A telefonszámhoz csak egy AJAX account rendelhető.**

Hozzon létre egy fiókot az Ajax rendszerben a mobilalkalmazásban, a lépésenkénti útmutató alapján. A folyamat részeként meg kell erősítenie az e-mail címét és a mobiltelefonszámát.

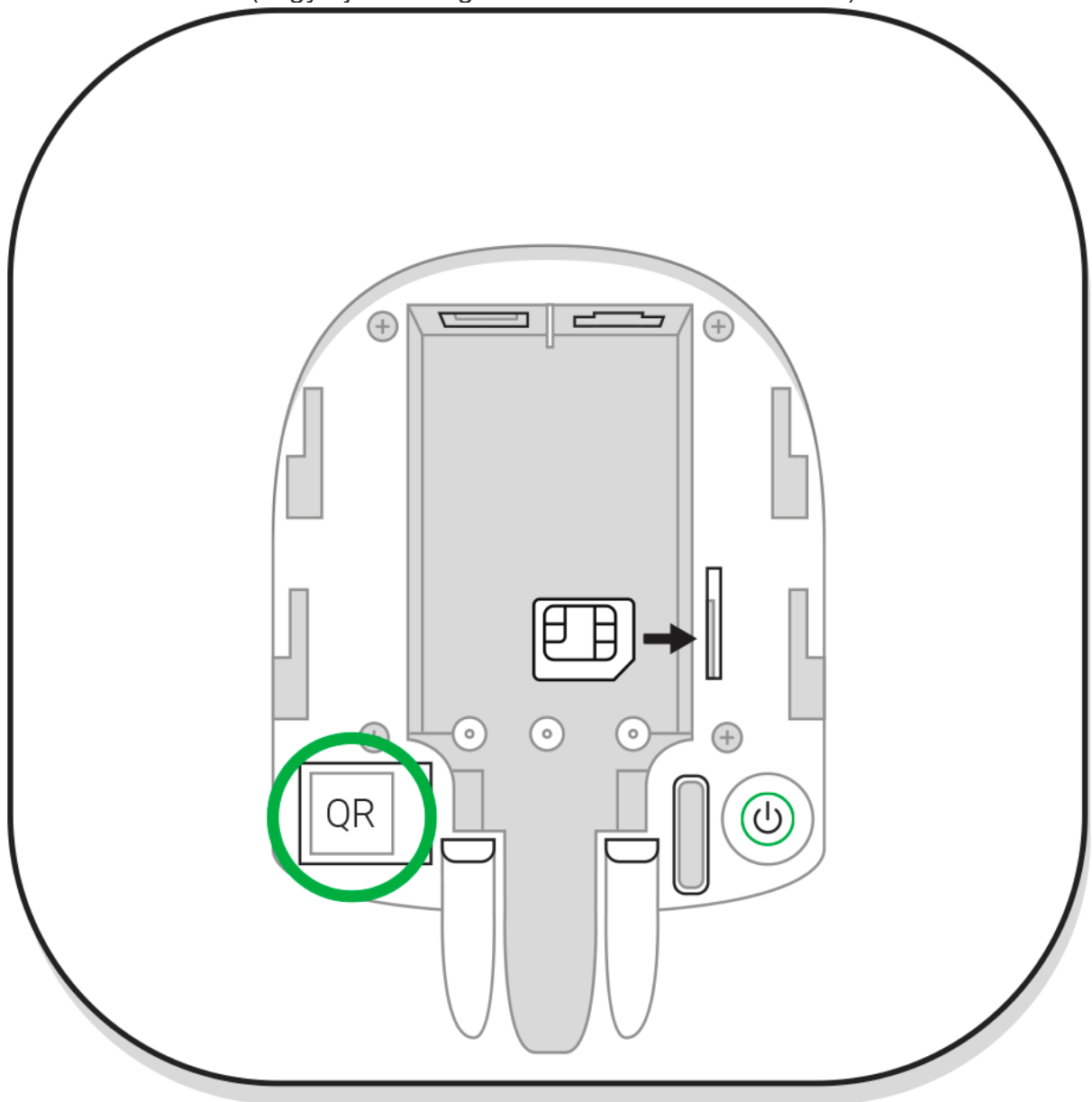
**Az ön fiókja akár több szerepet is betölthet - administrator az egyik HU bon , felhasználó másik HUB-on**

## **HUB hozzárendelése Ajax Security System Applikációhoz**

Az alkalmazásnak hozzáférést kell biztosítania az összes rendszerfunkcióhoz (különösen az értesítések megjelenítéséhez)! Ez az Ajax biztonsági rendszerének okostelefonról / táblagépről történő vezérlésének elválaszthatatlan feltétele.

1. Lépjen be a fiókjába (account)
2. Nyissa meg a „Hub hozzáadása” menüt és válassza ki a megfelelő módszert – kézi hozzáadás vagy lépésről-lépésre vezetőt.

3. A regisztrációs fázisban adja meg a Hub nevét, és szkennelje le a fedél alatt található QR kódot (vagy írjon be regisztrációs kulcsot manuálisan).



4. Várjon amíg a Hub regisztrációja befejeződik és az új eszköz megjelenik az applikációban.



## Hub Telepítése

Mielőtt a Hubot telepítené, győződjön meg róla, hogy az optimális helyet választotta ki: a SIM-kártya egyetlenes vételt mutat, minden eszközt rádiókommunikációra teszteltek, és a Hubot a fal mellé tartják.

A Hub-ot megbízhatóan kell rögzíteni a felszínhez (függőleges vagy vízszintes). Határozottan elutasítjuk a kétoldalas ragasztószalag használatát - nem garantálja a biztonságos rögzítést és megkönnyíti a készülék szétszerelését.

### Ne telepítse a Hub-ot:

- **a védett területen kívülre (kültérre)**
- **közel fém tárgyakhoz vagy tükörhöz , melyek a rádiójel zavarását okozhatják**
- **alacsony GSM vételű helyre vagy magas rádiójel zavarású helyre**
- **olyan helységbe ahol a hőmérséklet vagy a páratartalom a meghatározott értékeken kívül esnek**

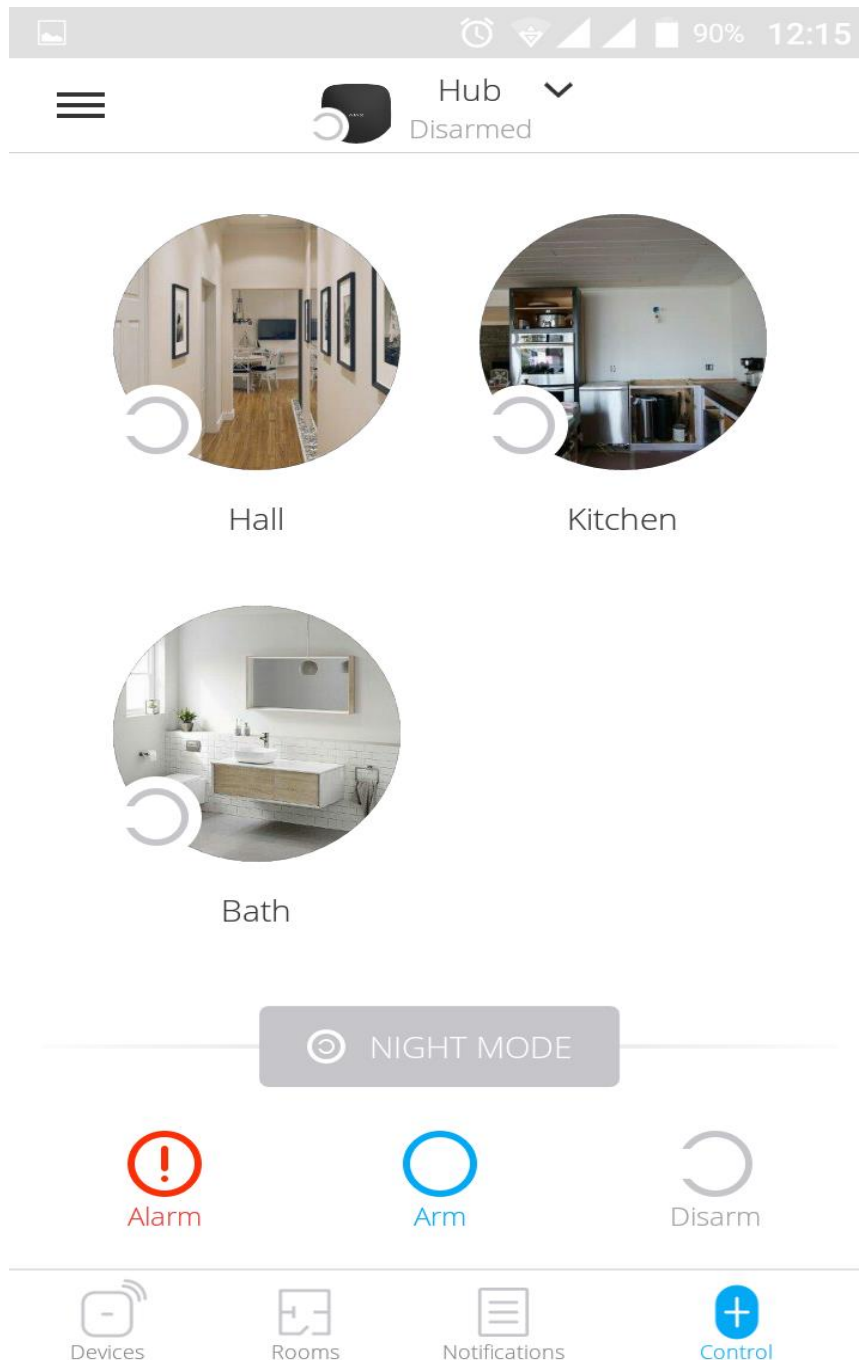
Rögzítse a Hub fedelét a felületen a gyárilag hozzáadott csavarokkal. Ha bármilyen más rögzítő eszközt használ, győződjön meg róla, hogy nem károsítja vagy deformálja a Hub fedelét.

### Hub telepítése

1. Rögzítse a Hub fedelét a csavarokkal.
2. A Hub csavarokkal történő rögzítése megelőzi a Hub véletlenszerű elmozdítását vagy eltulajdonítását.

Ha a Hub biztonságosan van rögzítve, amikor a házat letépi a felületről, a szabotázs működésbe lép, és megkapja a megfelelő értesítést:

## Szobák az Ajax Security System Applikációban



A szobák egyesítik a csatlakoztatott eszközöket. Az alkalmazásban legfeljebb 50 szobát hozhat létre, mindegyik eszköz csak egy szobához rendelhető..

Szoba létrehozása nélkül nem adható a rendszerhez eszköz az Ajax Security System applikációban!

## Szoba létrehozása és beállítása

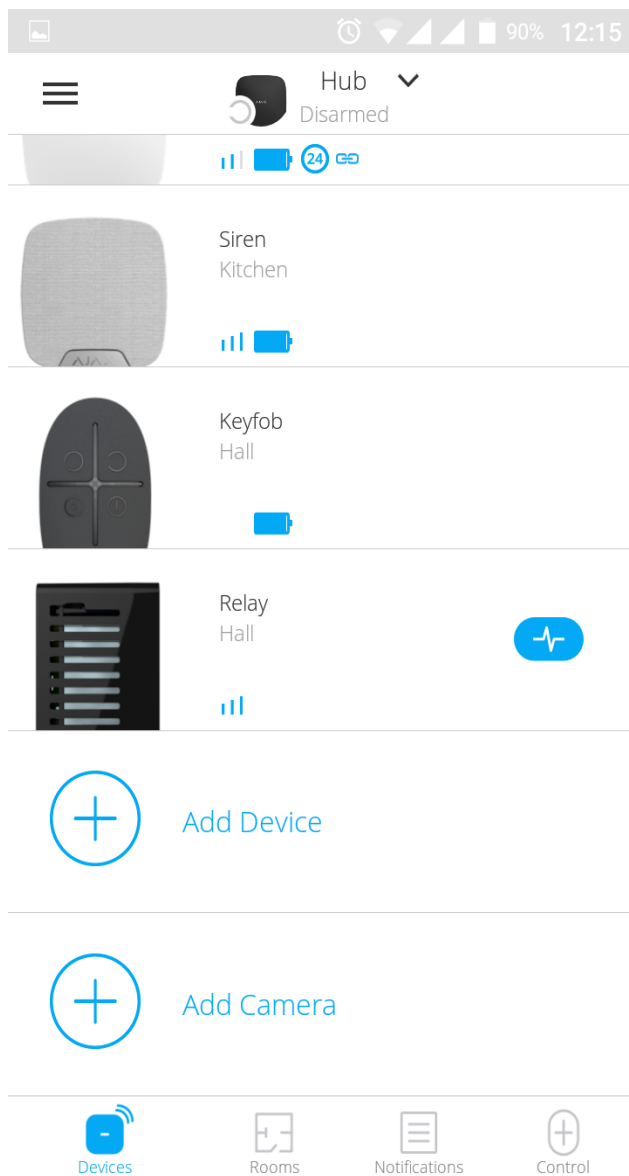
A szoba létrehozása a mobilalkalmazásban és a webes alkalmazásban a "Szoba hozzáadása" menüpontban történik.

A szobát szabadon elnevezheti vagy képet csatolhat hozzá – a helység könnyebb beazonosítása végett a listában.

A fogaskerék megnyomásával [⚙️] belép a szoba beállítási menübe.

A szoba törléséhez, távolítsa el az összes eszközt a szobából, vagy helyezze át másik szobába. A szoba törlésével az összes beállítása a szobának törlődik.

## Eszközök csatlakoztatása a Hub hoz



A mobilalkalmazás első nyilvántartásba vételének ideje alatt felszólítást kap arra, hogy eszközöket vegyen fel a szoba védelmére. Visszautasíthatja ezt a lépést, és később visszatérhet.

### **Eszköz csak hatástalanított rendszerhez adható hozzá.**

1. Nyisson meg egy szobát a mobil applikációban és válassza ki az „**Eszköz hozzáadása**”.
2. Nevezze el az eszközt, olvastassa be a QR kódot (vagy adja meg manuálisan az azonosítót), válasszon ki egy szobát és lépjen a következő lépésre.

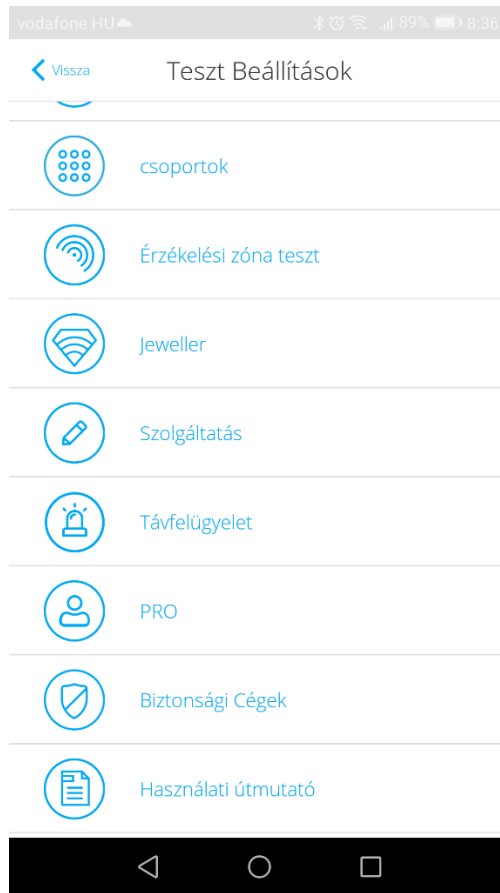
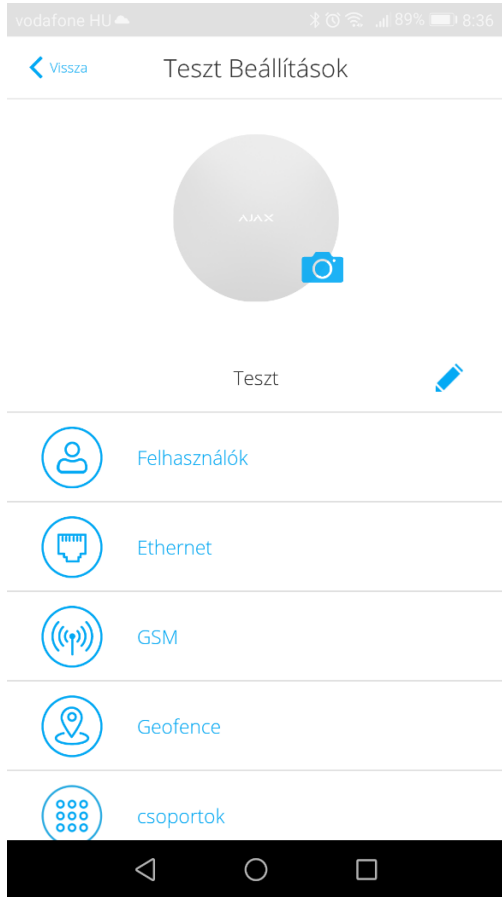
Amikor az alkalmazás elkezd keresni és elindítja a visszaszámlálást, kapcsolja be a készüléket - egyszer LED-del villog. A felismeréshez és az interfészek létrejöttéhez a készüléknek a Hub vezeték nélküli hálózatának lefedettségi területén belül kell lennie (egy védett objektumonként).

### **A Hubhoz való csatlakozásra vonatkozó kérés rövid ideig továbbításra kerül a készülék bekapcsolásakor**

Ha az első próbálkozáshoz a Hub-hoz való csatlakozás nem sikerült, kapcsolja ki a készüléket 5 másodpercig, és ismételje meg a kísérletet.

## HUB beállítása

A Hub és a hozzá csatlakoztatott eszközök beállításai a **"Hub Beállítások"** menüben található. [🔧].



## Állítható paraméterek:

- Felhasználók – azok akiknek hozzáférésük van a biztonsági rendszerhez, milyen hozzáférési joggal rendelkeznek és milyen formátumban és miről kapjanak értesítést
- Ethernet – vezetékes internet beállítása.
- GSM – Be/Ki kapcsolása a mobil kommunikációnak, beállítások kezelése.
- Geofence – emlékeztető funkció a rendszer be és kikapcsolására ha egy előre megadott zónát elhagyunk. A felhasználó tartózkodási helyének meghatározása GPS vagy iBeacon segítségével történik.
- Csoportok – Csoportok mód beállításai
- Érzékelési zóna teszt – központhoz csatlakoztatott eszköz érzékenységének tesztelése.
- Jeweller - a Hub-érzékelő ellenőrző intervallum és hiba esetén nem kézbesíthető csomagok számának beállítása.  
Az ellenőrző intervallum a Hub és az eszköz között az az időtartam ,hogy milyen gyakorisággal cserélnek adatokat. Minél kisebb az intervallum (másodperc)annál gyorsabban fog információt kapni a hub az eszköz állapotáról. Riasztás szabotázs jelzés azonnal átjelzésre kerül a Hub-ra. A „nem továbbított csomagok..” száma határozza meg ,ha a kapcsolat megszakad az eszközzel milyen hamar kerül jelzésre a felhasználónál.

### **Jelzés küldésének számítása (alap beállítással):**

$(8 \text{ csomag} + 1 \text{ javító}) \times 36 \text{ másodperc lekérdezési intervallum} = 5 \text{ perc } 24 \text{ másodperc}$

**A minimális lekérdezés intervallum függ a csatlakoztatott eszközök számától:**

<b>Intervallum</b>	<b>Eszköz szám limit</b>
12 másodperc	39 eszköz
24 másodperc	79 eszköz
36 és több másodperc	100 eszköz

- Szolgáltatás - a Hub szolgáltatásainak beállítása.
  - Csatlakozási hiba riasztási késleltetés — késleltetési időtartama mely akkor kerül használatra ha a kapcsolat megszakad a szerverrel.
  - Szerver ping intervallum — Szerver és Hub közötti ping intervallum.  
**Riasztási idő kalkulációja ha a kapcsolat megszakad a szerver és a Hub között (alap beállításokkal):**  
 $(3 \text{ ping} + 1 \text{ javítás}) \times 30 \text{ másodperc lekérzési intrevallummal} = 300 \text{ másodperc idő szűrő} = 7 \text{ perc.}$
- Távfelügyelet – Távfelügyeletre csatlakozás beállítás

- PRO - PRO-felhasználók a Hub-on
- Biztonsági cégek – Biztonsági cégek a régióban

## Hub beállításainka törlése

A hub visszaállításához kapcsolja be, majd tartsa lenyomva a "be" gombot 30 másodpercig (a logó pirosan villogni fog).

Ekkor minden csatlakoztatott érzékelő, szoba- és felhasználói beállítás törlődik. A felhasználói profilok továbbra is kapcsolatban maradnak a rendszerrel.

## Felhasználók

Miután hozzáadta a Hub-ot a fiókhoz, az eszköz rendszergazdájává válik. Egy Hub legfeljebb 50 felhasználót / adminisztrátort tartalmazhat. A rendszergazda meghívhatja a felhasználókat a biztonsági rendszerbe, és meghatározhatja jogait.

## Esemény és Riasztás Jelzések

The image displays two screenshots of the 'User Settings' application interface. Both screenshots show the top status bar with 90% battery and 12:16 time. The left screenshot shows the 'User Settings' screen with a 'Back' button and the following sections:

- USER ROLE:** Admin (toggle on)
- NOTIFICATIONS:**
  - Malfunctions: SMS (off), Push (on)
  - Alerts: Call (off), SMS (off), Push (on)
  - Events: SMS (off), Push (on)
  - Arm/Disarm: SMS (off), Push (on)
- PERMISSIONS:**
  - Night Mode Activation (on)
  - Panic Button (on)

The right screenshot shows the 'User Settings' screen with the following sections:

- NOTIFICATIONS:**
  - Events: SMS (off), Push (on)
  - Arm/Disarm: SMS (off), Push (on)
- PERMISSIONS:**
  - Night Mode Activation (on)
  - Panic Button (on)
  - View Cameras (on)
  - Switch Controls (on)
- Groups:**
  - Delete User (red text)
  - User ID 502

A Hub három módon értesíti a felhasználókat az eseményekről: mobil push üzenet, SMS üzenet és telefon hívás.

Értesítések beállítása a „**Felhasználók**” menüpontban:

Esemény típusa	Mire használja	Értesítés típusa
Élesít / Hatástalanít	Értesítés küldése Élesítés/Hatástalanítás után	<ul style="list-style-type: none"> <li>• SMS</li> <li>• Push-üzenet</li> </ul>
Riasztás	Értesítés behatolás, tűz, vagy vízérzékelés estén	<ul style="list-style-type: none"> <li>• SMS</li> <li>• Push-üzenet</li> <li>• Hívás</li> </ul>
Események	Értesítések eseményekről melyek az Ajax WallSwitch, Relay kezeléséhez köthetők	<ul style="list-style-type: none"> <li>• SMS</li> <li>• Push-üzenet</li> </ul>
Hibák	Értesítések kommunikációs hibáról, alacsony akkumulátorról, eszköz kinyitásáról vagy jel üztközésről	<ul style="list-style-type: none"> <li>• SMS</li> <li>• Push-üzenet</li> </ul>

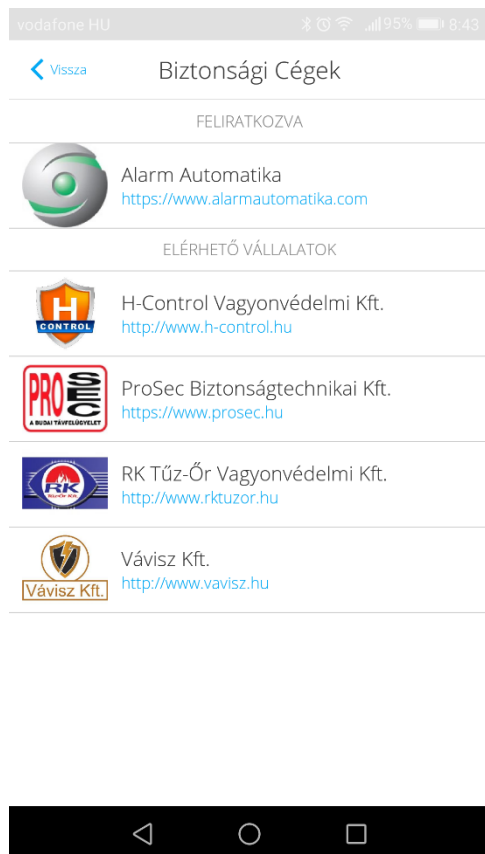
- **Push üzenet** - Ajax Cloud szerver átalál küldve az Ajax Security rendszer applikációba ,ha az internet kapcsolat elérhető.
- **SMS üzenet** - az Ajax-fiók regisztrálása során a felhasználó által megadott telefonszámra küldi.
- **Telefon hívás** - hívja a Hub a felhasználó által megadott telefonszámra az Ajax-fiók regisztrálása során.

Csak riasztás estén hívjuk – figyelem felkeltés céljából és ,hogy az igazán fontos jelzések ne legyenek figyelmen kívül hagyva. A hívást el kell/lehet utasítani – az összes információ megtalálható az applikációban. Ajánljuk ezen beállítás engedélyezését.

**Értesítési beállítások csak regisztrált felhasználók esetében lehetségesek.**



## Ajax rendszer távfelügyelethez történő csatlakoztatása



Az Ajax rendszert összekötő szervezetek jegyzéke a központi felügyeleti állomásra a Hub beállításai "Biztonsági cégek" menüpontjában található.

Vegye fel a kapcsolatot a városban szolgáltatást nyújtó vállalat képviselőivel, és keresse meg a kapcsolatot.

A távfelügyelethez (CSS) való csatlakozás a Contact ID protokollon keresztül történik.

## Ajax rendszer karbantartása

Rendszeresen ellenőrizze az Ajax biztonsági rendszer operatív képességét.

Tisztítsa meg a Hub-ot portól, pókhálótól és más szennyeződésektől, ahogyan azok megjelennek. Használjon puha száraz ruhát a berendezés karbantartásához.

Alkoholt, acetont, benzint és egyéb aktív oldószereket nem szabad használni.

## Hub tartozékai

1. Hub
2. Táp kábel
3. Ethernet kábel

4. telepítői csomag
5. Felhasználói leírás ( angol)

## Biztonsági követelmények

A Hub telepítésénél és működtetésénél tartsa be az elektromos készülékekre vonatkozó általános elektromos biztonsági előírásokat, valamint az elektromos biztonsággal kapcsolatos jogszabályi előírások követelményeit.

Szigorúan tilos a készülék felnyitása feszültségmentesítés nélkül! Ne használja a készüléket sérült tápkábelrel.

## Technikai Jellemzők

Maximum csatlakoztatható eszközök száma	100
Csoportok maximális száma	9
Szobák maximális száma	50
Felhasználók maximális száma	50
Tápellátás	110 – 240 V AC, 50 / 60 Hz
Akkumulátor egység	Li-Ion 2 A·h (akár 15 órás autonóm működés esetén inaktív Ethernet kapcsolat esetén)
Tamper kapcsoló	Igen
Frekvencia sáv	868.0 – 868.6 MHz or 868.7 – 869.2 MHz értékesítési területtől függően
Effektív sugárzási teljesítmény	8.20 dBm / 6.60 mW (limit 25 mW)
Rádiójel modulációja	GFSK
Rádió jel hatótáv	akár 2,000 m (nyílt területen)
Kommunikációs csatornák	GSM 850/900/1800/1900 MHz GPRS, Ethernet
Működési hőmérséklet	+5°C to + 40°C
Külső méretek	162.7 x 162.7 x 35.9 mm
Működési páratartalom	max 75%
Súly	350 g

## **Garancia**

Az Ajax Systems Inc. készülékre vonatkozó garancia a vásárlás után 2 évig érvényes, és nem vonatkozik a mellékelt akkumulátorra.

Ha az eszköz nem működik megfelelően, először vegye fel a kapcsolatot a támogatási szolgáltatással - az esetek felében, a technikai problémák távolról is megoldhatók!